

ປະຫວັດ
ເມືອງ
ຊຽງເຂົາ

ໂດຍ : ແສງທອງ ໂພທິບຸບຜາ

ປະຫວັດ
ເມືອງຊຽງແຂງ

ໂດຍ

ເສງທອງ ໂພທິບຸບຜາ

ຈັດພິມໂດຍ

ໂຄງການປົກປັກຮັກສາຫນັງສືໃບລາບລາວ

(ການຮ່ວມມື ລາວ-ເຢຍຣະມັນ)

໑໙໙໘

ປະຫວັດເມືອງຊຽງແຂວງ

ໂດຍ : ແສງທອງ ໄພທິບຸບຜາ

© ສະຫງວນ ລິຂະສິດ

ອອກແບບຫນ້າປົກ : ຄຳມັກ ວົງສັກດາ

ຄອມພິວເຕີ : ຄຳມັກ ວົງສັກດາ

ຈັດພິມໂດຍ

ໂຄງການປົກປັກຮັກສາຫນັງສືໃບລານລາວ

(ການຮ່ວມມື ລາວ - ເຢຍຣະມັນ)

ພິມທີ່ໂຮງພິມແຫ່ງລັດ

ຕາມ ທບ ໑໙ / ພຫປ

ພິມເທື່ອທີຫນຶ່ງ ໑໙໙໘

ຈຳນວນ ໒.໐໐໐ ຫົວ

ຈັດພິມເພື່ອແຈກຢາຍ

ຄຳນຳ

ປະຫວັດຄວາມເປັນມາຂອງເມືອງຊຽງແຂ່ງ ແມ່ນ
ເຫດການຫນຶ່ງທີ່ສອງແສງເກິ່ງ ວິວັດທະນາການຂອງ
ຊົນຊາດໄຕລາວ ທີ່ຫຍັບຍ້າຍຄ້າຍເຄື່ອນຈາກເຫນືອລົງໃຕ້,
ແມ່ນເຫດການປະຫວັດສາດທີ່ສຳຄັນ ຂອງລະບົບການ
ເມືອງ, ການປົກຄອງ ແລະ ການພັດທະນາຂອງພວກໄຕ
ລາວບູຮານ ຢູ່ໃນຍຸກນັ້ນ.

ຂ້າພະເຈົ້າໄດ້ພະຍາຍາມເກັບກຳຄື້ນຄວ້າ ຮວບຮວມ
ໃຫ້ເປັນລະບົບ ໂດຍອີງຕາມເອກະສານທີ່ເກົ່າແກ່ ເຊັ່ນ :
ປະຫວັດສາດຂອງໄຕລາວ ແລະ ໄຕລື້, ປະຫວັດສາດຂອງ
ທ້ອງຖິ່ນ ຈຳນວນຫນຶ່ງ, ຈາກການບອກເລົ່າຂອງຄົນ
ທ້ອງຖິ່ນ ແລະ ຜ່ານການລົງສຳຫລວດ ຄື້ນຄວ້າຫລັກ

ການທາງບູຮານຄະດີ ຢູ່ໃນຕົວເມືອງຊຽງແຂງເກົ່າ ແລະ
ບໍລິເວນຂອບເຂດທ້ອງຖິ່ນໃກ້ຄຽງ ທີ່ເຄີຍຂຶ້ນກັບເມືອງ
ຊຽງແຂງໃນອະດີດ ຈຶ່ງໄດ້ບັນທຶກເຫດການຕ່າງໆ ຊຶ່ງເກີດ
ຂຶ້ນໃນສະຕະວັດທີ XIV ເປັນຕົ້ນມາ, ເຂົ້າກັນເປັນ
ເອກະສານທີ່ສໍາຄັນ ໂດຍພື້ນຖານແລ້ວ ປະຫວັດເມືອງ
ຊຽງແຂງ ແມ່ນຕິດພັນກັບວິວັດທະນາການຂອງຊາວ
ເຜົ່າໄຕລີ້ ເປັນສໍາຄັນ.

ປະຫວັດເມືອງຊຽງແຂງນີ້ ຈະກ່າວເຖິງລະບົບ
ການປົກຄອງຂອງເຈົ້າທ້ອງຖິ່ນທີ່ຊາວພື້ນເມືອງ ໄດ້ໃຫ້
ນາມມະຍົດວ່າ "ເຈົ້າຟ້າ" ໃນສັງຄົມສະໄຫມນັ້ນ ແລະ
ພົວພັນເຖິງອານາເຂດທີ່ໃກ້ຄຽງ ຊຶ່ງເຂົ້າຮ່ວມໃນຮົ່ມ
ໄພທີ່ສົມພານຂອງເຈົ້າຟ້າລີ້ ທັງເປັນປະຫວັດການ ສ້າງ
ບ້ານແປງເມືອງອັນກວ້າງຂວາງຍາວນານ ມີຄວາມ
ສີວິໄລໃນຍຸກນັ້ນ.

ໃນການເກັບກໍາຄື້ນຄວ້າຮວບຮວມປະຫວັດເມືອງ
ຊຽງແຂງນີ້ ຂ້າພະເຈົ້າໄດ້ຮັບການສະຫນັບສະຫນູນ

ອູ່ມຊຸຊ່ວຍເຫລືອ ຈາກຫລາຍພາກສ່ວນບຸກຄົນຢ່າງ
ກວ້າງຂວາງ ໃນການຮ່ວມປຶກສາຫາລືໃຫ້ຂໍ້ມູນ ນໍາພາ
ສໍາຫລວດ ອໍານວຍຄວາມສະດວກໃນການເຄື່ອນໄຫວ ເຊັ່ນ:
ອໍານາດການປົກຄອງເມືອງສິງ, ອໍານາດການປົກຄອງ
ເຂດຊຽງແຂງ, ພາກສ່ວນເກົ້າແກ່ ຜູ້ຊົງຄຸນວຸດທິເຂດ
ຊຽງແຂງ, ທ່ານນ້ອຍ ອິນສິງ (ເມືອງນໍາທາ), ທ່ານ
ຫນານຈັນ (ບ້ານຊຽງແຂງ) ທ່ານ ມິເປາະ (ປະທານເຂດ
ຊຽງແຂງ), ທ່ານ ຫນານເຕດ (ແນວລາວສ້າງຊາດ
ເມືອງສິງ) ແລະ ມີພະນັກງານປະສານງານ ຊ່ວຍລົງ
ສໍາຫລວດຂຸດຄົ້ນ ເຊັ່ນ ທ່ານ ຫນານໃຈແສງ (ເມືອງສິງ)
ແລະ ທ່ານ ມ່ຽນ ລໍວັນຄໍາ (ວັດທະນະທໍາແຂວງ).

ຂ້າພະເຈົ້າຄິດວ່າ ປຶ້ມປະຫວັດເມືອງຊຽງແຂງນີ້
ຈະໃຫ້ຄຸນປະໂຫຍດບໍ່ຫລາຍກໍ່ຫນ້ອຍ ຕໍ່ບັນດາທ່ານຜູ້ອໍານ,
ຜູ້ຄົ້ນຄວ້າ, ຜູ້ສົນໃຈທາງດ້ານປະຫວັດສາດ-ສັງຄົມ, ຄົງ
ເປັນເອກະສານຈາລຶກໄວ້ເຫລັ້ມຫນຶ່ງ ຂອງປະຫວັດສາດ
ທີ່ລ່ວງກາຍມາແລ້ວຕັ້ງຫລາຍສະຕະວັດ ທີ່ຫາຄົ້ນຄວ້າ

ຊອກຮູ້ໄດ້ຍາກ. ເຖິງວ່າປະຫວັດເມືອງຊຽງແຂງ ທີ່ບັນທຶກ
ເຂົ້າໃນປຶ້ມເຫລັ້ມນີ້ ບໍ່ທັນສາມາດສະໜອງໄດ້ຄວາມ
ຢາກຮູ້ ແລະ ບໍ່ທັນສາມາດເກັບກຳໄດ້ຫມົດທຸກຂໍ້ມູນ
ເຫດການທາງປະຫວັດສາດຂອງເມືອງຊຽງແຂງກໍ່ຕາມ
ສິ່ງທີ່ຂາດຕົກບົກຜ່ອງນັ້ນ ຍ້ອນວ່າ ເຫດການຕ່າງໆ ມັນໄດ້
ຜ່ານພື້ນໄປດ້ວຍການເວລາອັນຍາວນານ ຊຶ່ງບໍ່ມີນັກ
ປະຫວັດສາດບັນທຶກໄວ້ຢ່າງຄົບຖ້ວນ; ການຄົ້ນຄວ້າຂອງ
ຂ້າພະເຈົ້າ ຍັງຂາດເຂີນຂໍ້ມູນເອກະສານອ້າງອີງທີ່
ຈຳເປັນຫລາຍຢ່າງ, ຄວາມສາມາດ ແລະ ສະພາບເງື່ອນ
ໄຂອຳນວຍຕ່າງໆ ຍັງຈຳກັດ. ແຕ່ຫວັງຢ່າງຍິ່ງວ່າ
ທ່ານຜູ້ອ່ານ, ຜູ້ຄົ້ນຄວ້າ, ນັກປະຫວັດສາດ, ຜູ້ທີ່ຮູ້ຈັກ
ເຫດການຂອງເມືອງຊຽງແຂງໃນອະດີດ ມີສິ່ງໃດທີ່ແຕກ
ຕ່າງ ແລະ ຂໍ້ມູນອັນຄົບຖ້ວນກຶກຕ້ອງດີນັ້ນ ຂໍຄວາມ
ກະລຸນາ ສົ່ງມາຍັງຂ້າພະເຈົ້າ ເພື່ອຈະໄດ້ແກ້ໄຂເພີ່ມເຕີມ
ໃຫ້ອຸດົມສົມບູນ ກຶກຕ້ອງກວ່າເກົ່າ.

ຂ້າພະເຈົ້າຫວັງວ່າ ເມື່ອທ່ານມີປຶ້ມປະຫວັດເມືອງ
ຊຽງແຂງເປັນສົມບັດສ່ວນຕົວແລ້ວ ຈະເຜີຍແຜ່ໃຫ້

ທຸກຄົນຮູ້ຈັກໂດຍທົ່ວເຖິງກັນ ແລະ ສືບທອດໄປເຖິງ
ລູກຫລານໃນພາຍຫນ້າ.

ຂໍສະແດງຄວາມຂອບໃຈຢ່າງສູງ ຕໍ່ໂຄງການ
ປົກປັກຮັກສາຫນັງສືໃບລານລາວ ທີ່ໄດ້ເອົາເພື່ອທຶນພິມ
ຈຳນວນ 2.000 ສະບັບ ໃນຄັ້ງນີ້, ຂໍຂອບໃຈບັນດາທ່ານ,
ພາກສ່ວນຕ່າງໆ ທີ່ໃຫ້ການຊ່ວຍເຫລືອໃນການສ້າງປຶ້ມ
ປະຫວັດເມືອງຊຽງແຂງນີ້ໃຫ້ສຳເລັດຜົນເປັນຢ່າງດີ.

ຂໍຂອບໃຈ.

ແສງທອງ ໂພທິບຸບຜາ

ຄຳເຫັນ

ເມືອງຊຽງແຂງ ແມ່ນໜຶ່ງໃນບັນດາເມືອງບູຮານ ທີ່ກ່ຽວຂ້ອງກັບປະຫວັດສາດ ພົງສາວະດານລາວ ທີ່ມີ ເຈົ້າຟ້າປົກຄອງໃນສະໄຫມບູຮານ. ຊຽງແຂງເປັນເມືອງ ເດີມຂອງພວກຊາວລື້ ເຜົ່າຊົນທີ່ອົບພະຍົບລົງມາຈາກ ສິບສອງປັນນາລື້ ໄດ້ເຄື່ອນຍ້າຍລົງມາຕັ້ງກິນຖານຢູ່ເຂດ ຫລວງນ້ຳທາໃນປັດຈຸບັນ ເຈົ້າຟ້າຜູ້ປົກຄອງເມືອງຊຽງ ແຂງ ກິວ່າເປັນສົມມຸດຕິເທບ ຄືມີລິດທິອານຸພາບ ສາມາດ ໄປໄຫວ້ ແລະ ປົກສາສຸກທຸກກັບພະຍາອິນທາທິລາດ ໃນສະຫວັນຊັນຟ້າໄດ້.

ອີງຕາມຊື່ ແລະ ປະຫວັດໂດຍຫຍໍ້ນີ້ ຂ້າພະເຈົ້າ ເຫັນວ່າ ເປັນຕຳນານນິທານທີ່ອີງປະຫວັດສາດ ແລະ ກໍຄົງ ຈະມີເມືອງອື່ນໆ ທີ່ມີຄວາມກ່ຽວພັນກັນມາ ເຊັ່ນ ວຽງພູຄາ, ເມືອງສິງ, ເມືອງນາແລ ແລະ ເມືອງອື່ນໆ ທີ່ຂຶ້ນກັບແຂວງ ຫລວງນ້ຳທາໃນປັດຈຸບັນ. ການທີ່ ທ່ານແສງທອງ ໂພທິບຸບຜາ

ຮອງຫົວຫນ້າຜະແນກກຸ່ມແຫລ່ງຂ່າວ ແລະ ວັດທະນະທຳ
ແຂວງຫລວງນ້ຳທາ ໄດ້ໃຊ້ເວລາຄົ້ນຄິດ ລິດຈະນາອອກມາ
ເປັນພາສາລາວໃໝ່ ເພື່ອເປັນຂໍ້ມູນໃນການຄົ້ນຄວ້າ
ປະຫວັດເມືອງຕັ້ງເດີມ ເພີ່ມຕື່ມໃຫ້ແກ່ປະຫວັດສາດຊາດ
ລາວເຮົາ ເຫັນວ່າເປັນສິ່ງທີ່ຫນ້າຊົມເຊີຍ ແລະ ໂຄງການ
ປົກປັກຮັກສາຫນັງສືໃບລານລາວ (ການຮ່ວມມື ລາວ-
ເຢຍຣະມັນ) ຂໍສະຫນັບສະຫນູນທຶນໃນການພິມເຜີຍແຜ່
ເພື່ອໃຫ້ລູກຫລານ ໄດ້ສຶກສາຄົ້ນຄວ້າສືບຕໍ່ໄປ.

ຫວັງວ່າ ບັນດາທ່ານຜູ້ອ່ານຄົງຈະພິຈາລະນາ
ສັນຫາເອົາແຕ່ສິ່ງທີ່ເປັນປະໂຫຍດ ຂໍ້ມູນທີ່ຄວນສຶກສາ
ຢ່າໄດ້ຄິດວ່າເປັນປະຫວັດ ຫລືນິທານປະລໍາປະລາ ເພາະ
ສະໄຫມບູຮານ ແລະ ປັດຈຸບັນ ການຂຽນຕຳນານອາດ
ແຕກຕ່າງທາງດ້ານຄວາມຄິດ ແລະ ຈິນຕະນິຍາຍ ແຕ່ຂໍໃຫ້
ເລືອກເອົາແຕ່ສິ່ງທີ່ດີ ມີປະໂຫຍດແກ່ສັງຄົມ ແລະ ວາງ
ຈິດໃຈໃຫ້ເປັນກາງໄວ້ ກໍຈະໄດ້ປະໂຫຍດຈາກປຶ້ມນີ້

ວຽງຈັນ, ວັນທີ 20 ກຸມພາ 1998

ຫົວຫນ້າໂຄງການ,

ກົງເດືອນ ເນດຕະວົງ

ເອກະສານປະກອບການຄົ້ນຄວ້າ

- ✿ ປະຫວັດສາດຂອງຊາດລາວ
- ✿ ປະຫວັດສາດເຜົ່າລື້
- ✿ ປະຫວັດສາດເມືອງຊຽງແຂງ
- ✿ ຕໍານານພື້ນເມືອງສິບສອງພັນນາ
- ✿ ຕໍານານເມືອງຊຽງຮຸ່ງ
- ✿ ຕໍານານເມືອງນັນທະບູລີ
- ✿ ຕໍານານໂຍນິກ
- ✿ ຕໍານານລ້ານນາ

ເມືອງຊຽງແຂງ

ໃນ

ພູມິພາກເບື້ອງຕາເວັນອອກຂອງເມືອງ
ອັງວະ ແລະ ຕິດເຂດແດນຕອນໃຕ້
ຂອງເມືອງ ຈຽງຮຸ່ງ ຊຶ່ງມີແມ່ນ້ຳຂອງ
ໄຫລຜ່ານ ເປັນດິນແດນທີ່ສະຫລັບສັບຊ້ອນໄປດ້ວຍພູຜາ
ອັນສູງຊັນ ແລະ ປ່າດົງອັນຕຶບຫນາ ເຫມືອນກັບວ່າຜີ
ບໍ່ທ່ອງ ຄົນບໍ່ທຽວ ໃນກາລະນັ້ນ.

ໃນທ້າຍສະຕະວັດທີ 14 ທີ່ເມືອງຈຽງຮຸ່ງ ມີເຈົ້າຟ້າ
ປົກຄອງຢູ່ ມີນາມວ່າ: **"ສະແຫວນຫນີຟ້າ"** ເປັນຜູ້ມີລິດເດດ
ສາມາດເຫາະເຫີນໄດ້. ມີຄັ້ງຫນຶ່ງ ເຈົ້າຟ້າອົງນີ້ໄດ້ຂຶ້ນ

ໄປໄຫວ້ພະຍາອິນ ພ້ອມກັບເຈົ້າຟ້າວ້ອງຂອງຈິນ ແລະ
ເຈົ້າຟ້າມ່ານ ທີ່ເມືອງອັງວະ ທັງສາມເຈົ້າຟ້າ ເມື່ອໄປ
ເຖິງພະຍາອິນແລ້ວ ພະຍາອິນກໍ່ຮູ້ສຶກເຫມັນສາບຄາວຊື່ນ
ພະຍາອິນຈຶ່ງຖາມວ່າ: ຄົນໃດກິນຊື່ນແລ້ວຈຶ່ງມາຫນີ້?
ເຈົ້າຟ້າທັງສາມຕອບວ່າ: ບໍ່ມີຜູ້ໃດກິນຊື່ນແລ້ວມາ!
ດັ່ງນັ້ນພະຍາອິນຈຶ່ງບອກໃຫ້ເຈົ້າຟ້າທັງສາມນັ້ນຮາກ
ອອກມາເບິ່ງ, ສ່ວນເຈົ້າຟ້າຈຽງຮຸ່ງນັ້ນ ຮາກອອກມາ
ເປັນຊື່ນງົວ ເພາະວ່າກ່ອນຈະຂຶ້ນໄປນັ້ນ ໄດ້ເຫັນງົວ
ໂຕຫນຶ່ງກໍ່ຄິດວ່າ: ຊື່ນງົວໂຕນີ້ ຄືຈະແຊບລ້າດີ ຫວານດີ
ເນາະ! ຄິດໃນໃຈວ່າດັ່ງນັ້ນ ກໍ່ຮາກອອກມາເປັນຊື່ນງົວ
ແລ້ວ, ເຈົ້າຟ້າຈຽງຮຸ່ງ ມີຄວາມລະອາຍຕໍ່ພະຍາອິນ
ກໍ່ເລີຍລັກຫນີຈາກຟ້າ ລົງມາກ່ອນຫມູ່ ເຫດນັ້ນຈຶ່ງໄດ້
ຊື່ວ່າ : "ເຈົ້າສະແຫວນຫນີຟ້າ".

ເຈົ້າສະແຫວນຫນີຟ້າ ມີບຸດຊາຍອົງຫນຶ່ງ ມີນາມ
ວ່າ: "ເຈົ້າອິນປັນ" ເຈົ້າອົງນີ້ ມີປັນຍາສະຫລາດ ຫລັກ
ແຫລມ ຮູ້ຈັກຖາມ ແລະ ແກ້ໄຂປັນຫາຕ່າງໆ ໄດ້ເປັນ
ຢ່າງດີ, ແຕ່ເຈົ້າອິນປັນ ເປັນຄົນມັກເພື່ອນຝູງຈຶ່ງຂໍໃຫ້ພໍ່

ເອົາເດັກນ້ອຍຊາວເມືອງ ມາຫລິ້ນເປັນຫມູ່ຄູ່ຢ່າງຫລວງ
ຫລາຍ ຕາມໃນວັງ ແລະ ນອກວັງ, ຕາມບ້ານນອກກໍ່ມີ,
ເມື່ອຕັ້ງເປັນຫມູ່ໃຫຍ່ຫລາຍແລ້ວ ເດັກນ້ອຍທັງຫລາຍ
ເຫັນເຈົ້າອິນປັນມີປັນຍາຫລັກແຫລມ ມັກກຸາມ ແລະ ແກ້
ປັນຫາໃຫ້ເດັກນ້ອຍທັງຫລາຍຟັງ ເດັກນ້ອຍທັງຫລາຍ
ກໍ່ພາກັນຕັ້ງໃຫ້ ເຈົ້າອິນປັນ ເປັນເຈົ້າຟ້າແຫ່ງເຂົາ ແລະ
ກໍ່ພາກັນຫລິ້ນນໍາເຈົ້າທຸກວັນ. ຫລາຍວັນໄປ ພວກເດັກ
ນ້ອຍທັງຫລາຍ ທີ່ບໍ່ໄດ້ຮັບເຂົ້າຫໍ່ພຽງພໍ ກໍ່ພາກັນລັກຂ້າ
ງົວ-ຄວາຍ ຂອງຊາວເມືອງຢູ່ຕາມທົ່ງນາມາກິນ ເຂົາກໍ່
ວ່າ: **"ສະຫລອງໄຊເຈົ້າຟ້າ"** ຊາວເມືອງທັງຫລາຍ
ເຫັນເຫດເດັກນ້ອຍ ແລະ ລູກເຈົ້າຟ້າກະທໍາເຊັ່ນນັ້ນ
ກໍ່ເປັນສິ່ງປະຫລາດ ແລະ ເປັນລາງບໍ່ດີແກ່ບ້ານເມືອງ,
ຊາວເມືອງກໍ່ພາກັນຕິສິນນິນທາວ່າ ເດັກນ້ອຍທໍາຄວາມ
ຈິບຫາຍໃຫ້ແກ່ບ້ານເມືອງ ແລ້ວພວກຊາວເມືອງທີ່ເປັນ
ເຈົ້າຂອງສັດ ຈິ່ງນໍາຄວາມນີ້ຂຶ້ນໄຫວ້ຕໍ່ເສນາອາມາດ
ແລ້ວພ້ອມກັນຂຶ້ນໄຫວ້ເຈົ້າຟ້າຂອງຕົນ ເລົ່າເຫດການທີ່
ເດັກນ້ອຍຫລິ້ນກັບລູກເຈົ້າຟ້າກະທໍາເຊັ່ນນັ້ນ ຜິດຕໍ່ບ້ານ
ເມືອງ ເຂົາຈິ່ງທູນກຸາມເຈົ້າຟ້າວ່າ: ເຈົ້າຟ້າຈະເອົາ

ບ້ານເມືອງ ຫລືຈະເອົາລູກເຈົ້າໄວ້? ເມື່ອເຈົ້າໄດ້ຍິນດັ່ງນັ້ນ
ກໍ່ມີຈິດໃຈອັນຕົບຕັນເປັນທີ່ສຸດ ເຈົ້າຈຶ່ງຕົກລົງພະໄທວ່າ
ມີແຕ່ສຽງບຸນຂອງລູກເທົ່ານັ້ນ! ເຫດນັ້ນ ເຈົ້າຟ້າຈຶ່ງສັ່ງ
ໃຫ້ເສນາອາມາດ ແຕ່ງແພໃຫຍ່ອັນຫນຶ່ງທີ່ນອນໄດ້ ແລະ
ກັ່ງຈ້ອງໄວ້ພາຍເຫນືອ ແຕ່ງເອົາເຂົ້ານ້ຳ ໂພຊະນາ
ອາຫານພ້ອມທັງບ່າວໄຕ 5 ຄູ່ (ເຜົ່າລີ້) ບ່າວຂ້າ 7 ຄູ່
(ເຜົ່າຂະມຸ ເອີ້ນວ່າຂ້າໃຊ້ເຈົ້າຟ້າ ຊຶ່ງແມ່ນເຜົ່າສາມຕ້າວ
ຫລື ເຜົ່າດອຍໃນປັດຈຸບັນ) ລວມທັງລູກເຈົ້າຟ້າ (ເຈົ້າ
ອິນປັນ, ບາງຜ່ອງເອີ້ນເຈົ້າຟ້າເດັກນ້ອຍ, ບາງຜ່ອງເອີ້ນ
ເຈົ້າຟ້າຫົວລອກ ຍ້ອນແຄ້ນເຄືອງໃຈ ທີ່ເຂົາພາກັນລັກ
ຂ້າງົວ-ຄວາຍຂອງຕົນກິນ) ມີທັງຫມົດ 25 ຄົນ ໃສ່ແພ
ແລ້ວເຈົ້າຟ້າອົງພໍ່ກໍ່ປັນລາບປັນພອນ ແກ່ເຈົ້າລູກຕົນ
ພ້ອມທັງອະທິຖານວ່າ: "ຂໍໃຫ້ເຈົ້າລູກ ຈຶ່ງເປັນສຸກ
ພາຍຫນ້າເກີດ!" ແລ້ວຈຶ່ງສັ່ງແພລູກໄຫລລ່ອງໄປຕາມ
ລຳນ້ຳຂອງ ຈາກເມືອງຈຽງຮຸ່ງລົງມາ, ຕາມເສັ້ນທາງ
ລ່ອງນ້ຳຂອງນັ້ນ ໄດ້ມີເຫດການເກີດຂຶ້ນຫລາຍຢ່າງ ເປັນ
ລຳດັບຄື:

- ແພເຈົ້າຟ້າເດັກນ້ອຍ ລ່ອງລົງມາຮອດ ສິບມະ
ເຂດເມືອງຮຳ ມີພະຍານາກເອົາຫອກທອງແດງມາຄ້າ
ແພໄວ້ ເພື່ອຄ້າສົມພານເຈົ້າ ເມື່ອແພເຈົ້າຕິດຂັດ ເຂົາກໍ
ແຕ່ງຄົນດຳລົງເບິ່ງ ກໍເຫັນມີຫອກທອງແດງຄ້າແພ
ເຈົ້າໄວ້ ເຂົາຈຶ່ງນຳເອົາຫອກນັ້ນຂຶ້ນມາຈາກນ້ຳໄດ້ແລ້ວ
ເຈົ້າກໍກ່າວວ່າ: ການະທີ່ນີ້ ສົມຄວນຕັ້ງບ້ານໄວ້, ບ້ານນີ້
ຈຶ່ງຊື່ວ່າ: **ບ້ານເຫລັກ** ຊຶ່ງເຈົ້າໄດ້ໃຫ້ບ່າວໄຕຄູ່ຫນຶ່ງ
ຕັ້ງບ້ານຢູ່ແຫ່ງນີ້ (ຍັງເປັນບ້ານເມືອງເຖິງທຸກວັນນີ້).

- ຈາກນັ້ນ ລົງມາໄລຍະຫນຶ່ງ ໄກ່ຕົວຫນຶ່ງທີ່ພໍ່
ເອົາໃຫ້ນັ້ນ ກໍຂັບຂຶ້ນ ເຈົ້າກໍກ່າວວ່າ: ການະທີ່ນີ້ສົມຄວນ
ຕັ້ງບ້ານເມືອງຢູ່ ຈຶ່ງແຕ່ງໃຫ້ບ່າວໄຕຄູ່ຫນຶ່ງ ຕັ້ງບ້ານ
ເມືອງຢູ່ທີ່ນັ້ນ ເອີ້ນວ່າ : **ເມືອງຂັນ** (ຍັງເປັນບ້ານເມືອງ
ຢູ່ເຖິງປັດຈຸບັນນີ້).

- ລ່ອງຈາກທີ່ນັ້ນລົງມາ ຈຶ່ງເຫັນຫມາກຜາຫີນ
ຢູ່ແຄມນ້ຳຂອງຫນ່ວຍຫນຶ່ງ ຄືດັ່ງຫົວເສືອ ແມບລີ້ນອອກ
ມາຕັ້ກັບນ້ຳ ມີສຽງດັງຄືຟ້າຮ້ອງ ຢູ່ໃຕ້ທີ່ນັ້ນ ມີສັດສອງ
ຊະນິດຄື: ເສືອເຜືອກ ແລະ ຟານປອນ ໄລ່ກັນອອກຮູມາ.

- ຈາກນັ້ນກໍ່ລ່ອງລົງມາຕື່ມ ຈິ່ງເຫັນມີແສງລັດສະ
ຫມີ ດັ່ງດວງອາທິດຢູ່ໃນນ້ຳ ເຂົາສົງໄສວ່າແສງນັ້ນ ຢູ່ໃນ
ນ້ຳ ເຂົາຈິ່ງພາກັນດຳລົງໄປໃນນ້ຳ ແຕ່ບໍ່ພົບເຫັນ, ຕໍ່ມາ
ຈິ່ງຮູ້ວ່າແສງນັ້ນຢູ່ໃນຮັງຕໍ່ເທິງປາຍໄມ້ພຸ້ນ ເຂົາຈິ່ງແຕ່ງ
ກັນຂຶ້ນເອົາ ແຕ່ຫລາຍຄົນບໍ່ສາມາດຂຶ້ນໄປເອົາລົງມາໄດ້
ມີແຕ່ບ່າວຂ້າຜູ້ຫນຶ່ງຂຶ້ນໄປ ຈິ່ງສາມາດເອົາລົງມາໄດ້.
ເມື່ອເອົາແສງນັ້ນລົງມາໄດ້ແລ້ວ ສັງເກດເຫັນວ່າມີລັດສະ
ຫມີຮຸ່ງດັ່ງດວງພະອາທິດ ເຈົ້າຟ້າຈິ່ງຕົກລົງວ່າ: ຜູ້ຂຶ້ນ
ໄປເອົາມາໄດ້ນັ້ນໃຫ້ເອົາມອນໃນ, ຝ່າຍເຈົ້າກໍ່ໄດ້ເປືອກ
ນອກ, ຈາກນັ້ນ ເຈົ້າຈິ່ງຕັດສິນວ່າ ກ້ອນນີ້ແມ່ນຂອງທີ່ໄດ້
ກັບກັນ ໃຫ້ຮັກສາໄວ້ດີ, ແລະ ເຈົ້າສັ່ງໃຫ້ບ່າວຂ້າ
ຈຳນວນຫນຶ່ງ ຕັ້ງບ້ານເມືອງຢູ່ທີ່ນັ້ນ ເອີ້ນວ່າ: **ບ້ານແປກ,**
ບ້ານຫມອກ (ຍັງເປັນບ້ານເປັນເມືອງເຖິງທຸກວັນນີ້).

- ຈາກນັ້ນ ເຈົ້າກໍ່ພາບ່າວລ່ອງລົງໄປຕື່ມ ເຖິງສືບ
ຫ້ວຍ ສາຍຫນຶ່ງ ກໍ່ພາບ່າວໄພ່ພັກນອນຢູ່ທີ່ນັ້ນ, ນອນຫລັບ
ເຈົ້າກໍ່ຝັນວ່າ ມີເທວະດາມາບອກວ່າ: " ທີ່ຢູ່ຂອງເຈົ້ານັ້ນ

ໄດ້ລ່ອງກາຍມາແລ້ວ, ທີ່ຢູ່ເຈົ້ານັ້ນ ແມ່ນບ່ອນເສືອເຜືອກ
ຟານປອນ ໄລ່ກັນເຂົ້າ-ອອກ ຮູນັ້ນແລ ເຈົ້າຈິ່ງໄປຕັ້ງຢູ່
ທີ່ນັ້ນເຕີ". ເມື່ອຕົ້ນເຊົ້າມາ ເຈົ້າຈິ່ງເລົ່າຄວາມຜັນນັ້ນ ໃຫ້
ບ່າວຊາຍຟັງ ແລ້ວເຈົ້າກໍ່ສັ່ງບ່າວຊາຍ ໃຫ້ຕັ້ງບ້ານເຮືອນ
ຢູ່ທີ່ນັ້ນ ເອີ້ນວ່າ **ເມືອງຜັນ**.

ເມື່ອເຈົ້າຮູ້ຄວາມຜັນ ເປັນດັ່ງນັ້ນ ເຈົ້າກໍ່ອະທິຖານ
ວ່າ: ຄັນວ່າຜູ້ຂ້າຄວນຕັ້ງຢູ່ທີ່ນັ້ນ ດັ່ງຄວາມຜັນ ອໍ່ໃຫ້
ແພຂອງຜູ້ຂ້ານີ້ໄຫລຂຶ້ນເຫນືອ ເມືອສູ່ທີ່ນັ້ນເທິດ! ພາຍຫລັງ
ອະທິຖານແລ້ວ ແພຂອງເຈົ້າ ກໍ່ໄດ້ໄຫລຂຶ້ນເມືອຈອດ
ທີ່ນັ້ນ, ເຫດສັນນີ້ ໂງ່ນຜາຫີນທີ່ຢູ່ລຽບສອງຝັ່ງແມ່ນ້ຳ
ຂອງ ທີ່ແພຂອງເຈົ້າໄຫລຜ່ານຂຶ້ນເມືອ ແຕ່ສິບຜັນ ເກິ່ງ
ຈຽງແຂງ ຈິ່ງເນີ້ງຈ້າຍຂຶ້ນເມືອທາງຫົວນ້ຳຫມົດ.

ເຈົ້າອິນປັນ ຫລື ເຈົ້າຟ້າເດັກນ້ອຍ ໄດ້ພາບ່າວຊາຍ
ຕັ້ງບ້ານເມືອງຢູ່ທີ່ນັ້ນ ເຈົ້າໄດ້ບອກເລົ່າຕໍ່ບ່າວຊາຍວ່າ :
"ພວກເຮົາບໍ່ມີບ່າວຊາຍຫລາຍຄົນ ດັ່ງນັ້ນເຮົາຈິ່ງພາກັນ
ແຂງໃຈເຮົາໄວ້ ທີ່ນັ້ນຈິ່ງໃຫ້ຊື່ວ່າ " **ເມືອງຈຽງແຂງ** ".



ພະພຸດທະຮູບທອງ ທີ່ຊາວຊຽງແຂວງກືເປັນອົງສັກສິດ
ນຳມາປະດິດສະຖານໄວ້ທີ່ວຽງຊຽງແຂວງ ໃນກາງສະຕະວັດ
ທີ 16 ປັດຈຸບັນປະດິດສະຖານຢູ່ບ້ານຊຽງແຂວງ.

ເຈົ້າພາບ່າວຊາຍຢູ່ທີ່ນັ້ນ ຕໍ່ມາບໍ່ນານປານໃດ
ພວກບ່າວຊາຍພາກັນໄປແອວຕາມເກີນ (ເກືອນ, ປ່າ) ຈຶ່ງ
ໄປພົບເຫັນນາງສາວຜູ້ຫນຶ່ງ ນັ່ງງອຍຢູ່ເທິງຜາສູງ
(ປັດຈຸບັນຍັງເອີ້ນຊື່ວ່າ ຜານາງງອຍ) ເຂົາຈຶ່ງພາກັນ
ເຂົ້າໄປຫາ ເຫັນວ່າຮູບໂສມຂອງນາງງາມ ດັ່ງນາງ
ເທວະດາ, ເຂົາຈຶ່ງແຊ້ບກັນວ່າ ເຮົາເອົານາງນີ້ໄປເປັນ
ເຈົ້າແຫ່ງເຮົາເຕີ! ເມື່ອບ່າວຊາຍພາກັນເຂົ້າໄປໃກ້ນາງ
ບໍ່ທັນວ່າສັງກັບນາງຊ້າ ນາງເລີຍລຸກແລ່ນຫນີ ແລ້ວບ່າວ
ຊາຍກໍພາກັນໄລ່ຕາມນາງໄປ ເຖິງຫ້ວຍແຫ່ງຫນຶ່ງ
ນາງໄດ້ຮັບວິນໍ້າມຫ້ວຍໄປ (ຫ້ວຍນັ້ນຈຶ່ງຊື່ວ່າ ຫ້ວຍວິນ
ເຖິງປັດຈຸບັນນີ້). ເມື່ອນາງແລ່ນໄປເຖິງຫ້ວຍແຫ່ງຫນຶ່ງ
ຕື່ມ ຝ່າຍບ່າວຊາຍກໍໄລ່ທັນ ແລ້ວກໍພາກັນຈັບເອົານາງ
ໄດ້ແລ້ວ ບ່າວຊາຍກໍນຳເອົານາງເມືອກວາຍເຈົ້າ
ແຫ່ງຕົນ.

ເມື່ອບ່າວຊາຍນຳນາງມາເຖິງ ເຈົ້າກໍມີຄວາມ
ຮູ້ສຶກຮັກມັກນາງຂຶ້ນ ເມື່ອນາງມາເຫັນເຈົ້າ ນາງກໍມີ
ຄວາມຮູ້ສຶກຮັກມັກກັບເຈົ້າດັ່ງກັນ, ທັງສອງຝ່າຍ ກໍມີ

ຄວາມຮັກມັກກັນດ້ວຍວາດສະຫນາມາກັບກັນ ເຈົ້າຈິ່ງ
ກຸາມຊື່ແຫ່ງນາງ ຈິ່ງຮູ້ວ່ານາງຊື່ທຽມຄົນ, ນາງມີປັກປິ່ນ
ເກົ້າຄໍາ ເປັນຮູບຫອຍສາມກັນ ອັນສະກັດຢູ່ເທິງເກົ້າຜົມ
ຂອງນາງ ຊາວເມືອງຈິ່ງຕັ້ງນາມວ່າ **ນາງຫອຍສາມ
ກັນ**, ນາງຈິ່ງບອກແກ່ເຈົ້າວ່າ ພໍ່ຂອງນາງມີຊື່ວ່າ: ພະຍາ
ມີໂມ ບ່ອນຢູ່ແມ່ນບໍ່ເຫລັກບໍ່ຊາງ, ນາງ ແລະ ເຈົ້າ ໄດ້ສົມສູ່
ຢູ່ຮ່ວມກັນ, ເມື່ອນັ້ນ ເຈົ້າຈິ່ງແຕ່ງໃຫ້ບ່າວຊາຍໄປຊອກ
ຫາບ້ານເກີດເມືອງນອນພໍ່ແມ່ຂອງນາງ ເພື່ອບອກເລົ່າ
ເຫດການ ແລະ ຂໍອະນຸຍາດໃຫ້ນາງໄດ້ຢູ່ກິນກັບເຈົ້າ,
ດັ່ງນັ້ນ ບ່າວຊາຍຈິ່ງໄດ້ອອກໄປຕາມສາຍທາງທີ່ນາງໄດ້
ແລ່ນໄປຄາວນັ້ນ, ສ່ວນພໍ່ແມ່ຂອງນາງຢູ່ທາງບ້ານ
ເມື່ອບໍ່ເຫັນນາງກັບມາ ກໍ່ໄດ້ແຕ່ງຄົນອອກໄປຊອກຫາ,
ສ່ວນຄົນໃຊ້ຂອງຝ່າຍເຈົ້າ ແລະ ຝ່າຍນາງ ກໍ່ໄດ້ໄປພົບກັນ
ແລ້ວບອກເລົ່າເຫດການທີ່ນາງໄດ້ຫາຍຕົວໄປ ແລະ
ໄດ້ໄປຢູ່ກັບເຈົ້າ. ເມື່ອທັງສອງຝ່າຍເຂົ້າໃຈກັນດີແລ້ວ
ຕ່າງຝ່າຍກໍ່ຮ້ອງຂໍອະນຸຍາດຈາກກັນ, ຝ່າຍຄົນໃຊ້
ຂອງພໍ່ນາງ ກໍ່ໃຫ້ໂກຍໄປ (ນໍາໄປ) ຕາມຫານາງ ແລະ
ເຈົ້າ ອັນໃຫ້ຢູ່ກິນກັບກັນ ແລ້ວເຂົາກໍ່ມີຄວາມຍິນດີ,

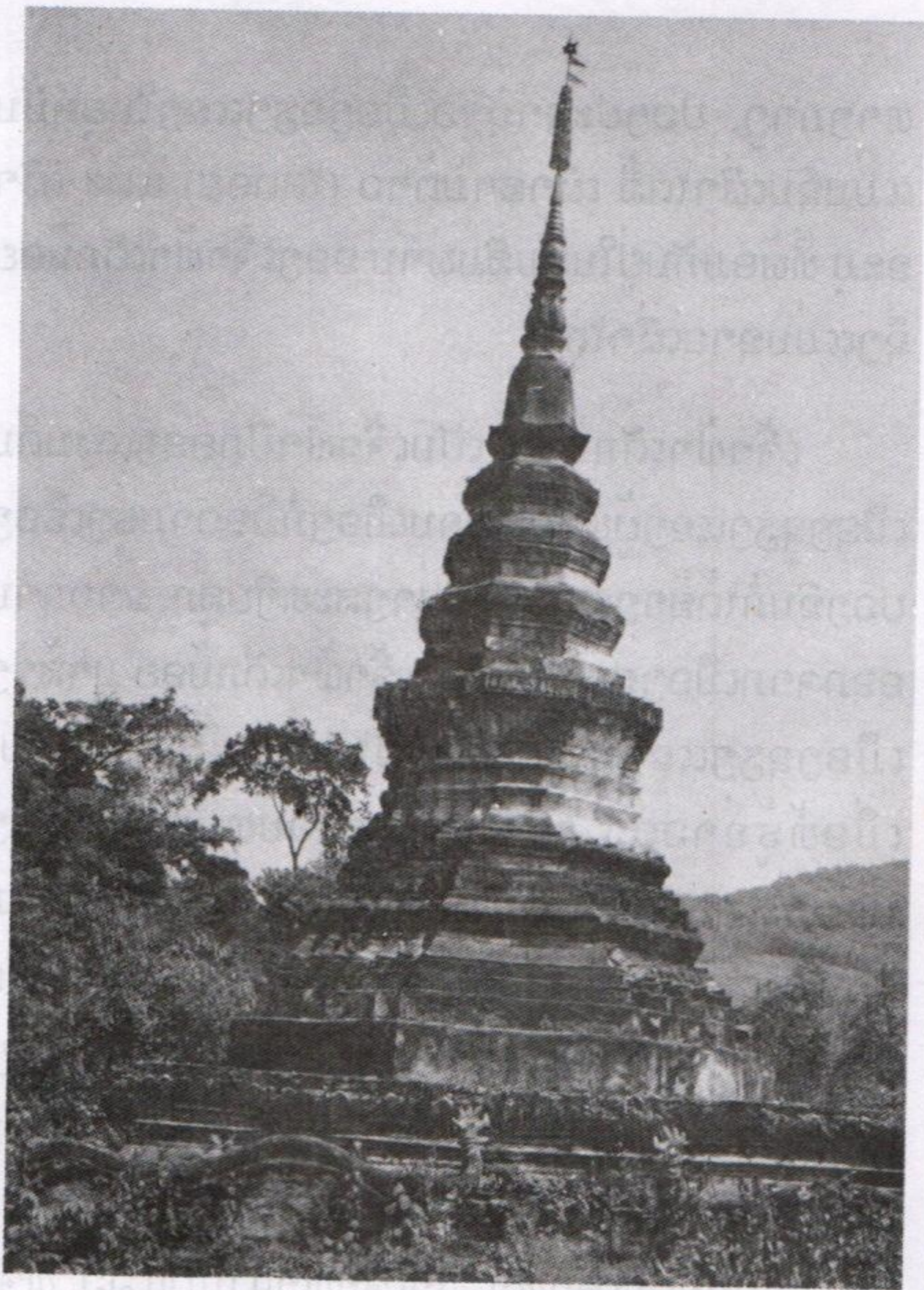
ແຕ່ຄົນໃຊ້ຝ່າຍພ່ຽນນາງ ຂໍເອົານາງກັບຄືນໄປຫາພໍ່ແມ່
ເສຍກ່ອນ, ດັ່ງນັ້ນ ນາງຈຶ່ງຖາມເຈົ້າວ່າ: ຈະປ່ອຍຂ້ອຍນີ້
ໄປຫາພໍ່ແມ່ເສຍກ່ອນລື? ເຈົ້າກໍຕອບວ່າ: ຫາກນາງບໍ່ຮັກ
ແພງກູພີແລ້ວ ຈະກັບໄປຫາພໍ່ແມ່ ກູພີກໍບໍ່ຊ່າງຈະວ່າສັງ!
ເມື່ອນາງຫາກຮັກແພງກູພີແລ້ວ ກູພີເຈົ້າຈະພານາງໄປ
ສູ່ຂໍ້ນໍາພໍ່ແມ່ ຕາມປະເພນີຂອງບ້ານເມືອງ. ເມື່ອນາງໄດ້ຮູ້
ຄໍາເຈົ້າວ່າດັ່ງນັ້ນ ນາງຈຶ່ງສັ່ງໃຫ້ຝ່າຍຄົນໃຊ້ພ່ຽນນາງ
ກັບໄປໄຫວ້ສາພໍ່ແມ່ ຕາມເຫດການອັນເຈົ້າ ແລະ ນາງ
ໄດ້ຮັກມັກກັນ, ເຈົ້າຈຶ່ງຝາກຄໍາກັບຄືນໃຊ້ພ່ຽນນາງວ່າ: ທີ່ລູກ
ໄດ້ກະທໍາຜິດໄປແລ້ວ ຂໍພໍ່ແມ່ອະນຸຍາດ, ລູກທັງສອງ
ຈະໄປຫາພໍ່ແມ່ໃນເວລາອັນໃກ້ນີ້ !

ສ່ວນພໍ່ແມ່ນາງ ເມື່ອຊາບຂໍ້ວ່າລູກຕົນ ໄປມັກ
ຮັກກັບເຈົ້າພໍ້າເດັກນ້ອຍແລ້ວ ກໍ່ມີຄວາມຍິນດີດອມ.
ພາຍຫລັງມາ ເຈົ້າຈຶ່ງພານາງພ້ອມບໍລິວານ ໄປຫາ
ພໍ່ແມ່ນາງ ທີ່ບໍ່ເຫລັກບໍ່ຊ່າງ (ປັດຈຸບັນເອີ້ນບອກບໍ່ ທີ່ຂຶ້ນ
ກັບເມືອງລອງ ແຂວງຫລວງນໍ້າທາ) ຝ່າຍພໍ່ແມ່ນາງ
ກໍ່ໄດ້ມີພິທີອາວະຫະວິວາຫະ ໃຫ້ແກ່ລູກທັງສອງ ໄດ້ເປັນ

ຜົວ-ເມຍກັນຕາມປະເພນີ. ຕໍ່ມາພະຍາມີໂມ ກໍ່ໄດ້ສົ່ງຄົນ
ໃຊ້ ຍິງ-ຊາຍ ໄປຢູ່ນໍ້າລູກ ທີ່ເມືອງຊຽງແຂງ, ພໍ່ແມ່ນາງ
ໄດ້ມອບເຄື່ອງແຫນແຫ່ ເປັນບັນນາການໃຫ້ແກ່ເຈົ້າຟ້າ
ເດັກນ້ອຍ ຜູ້ເປັນລູກເຂີຍ ອັນມີ: ດາບເຫລັກລອດ 4 ດວງ,
ຫອກ 4 ດວງ, ນາດ 4 ດວງ ອັນມີເລົາສິງເລົາເສືອ ແລະ
ພະຍາມີໂມ ກໍ່ຈັດແຕ່ງບ່າວໄພ່ໄທເມືອງ ແຫນແຫ່ເຈົ້າ
ແລະ ນາງ ໄປສົ່ງທີ່ເມືອງຊຽງແຂງ.

ອີກບ່າວຕໍ່ມາ ກໍ່ໄດ້ມີຜູ້ຄົນຫລັງໄທລເຂົ້າມາຢູ່
ຊຽງແຂງໃຕ້ຮົ່ມບຸນຂອງເຈົ້າຟ້າເດັກນ້ອຍ ເຈົ້າຈຶ່ງສັ່ງ
ຈັດແຈງໃຫ້ສ້າງເປັນບ້ານເປັນເມືອງ ຕາມລະບຽບ
ແລ້ວຈຶ່ງມີບ້ານ ແລະ ເມືອງ ທີ່ຂຶ້ນກັບຊຽງແຂງດັ່ງນີ້ :
ບ້ານເຫລັກ, ບ້ານກຸະລຸ, ບ້ານກອນເຫມາະ, ບ້ານກອນ
ເລີຍ, ເມືອງກຸານ, ຊຽງເຫນືອ, ຊຽງຂາງ, ບ້ານແປກ,
ບ້ານຫມອກ, ເມືອງຜັນ, ດອນໃຈ, ເມືອງຊະ, ເມືອງຊາຍ,
ເມືອງບໍ່ ແລະ ເມືອງຫລວງພູຄາ.

ໃນກາລະນີ້ ເມືອງຊຽງແຂງໄດ້ມີອານາເຂດ ອັນ
ກວ້າງຂວາງ ໂດຍມີແມ່ນໍ້າຂອງສາຍໃຫຍ່ໄຫລຜ່ານ



ທາດຊຽງແຂງສ້າງໃນປີ ຄ.ສ 1590 ໃນຍຸກເຈົ້າຄໍາສຸກ
ເປັນເຈົ້າຟ້າຊຽງແຂງ ບູລະນະຄົນໃນປີ ຄ.ສ 1949 ຊຶ່ງແມ່ນ
ພະຍາເຊກອງ (ອູ້ມ້າວ) ເປັນສັດທາ.

ທາງກາງ, ປວງປະຊາຊາວເມືອງຊຽງແຂງໃນຍຸກນັ້ນ
ແມ່ນຊົນເຜົ່າໄຕລີ້ ເຜົ່າສາມຕ້າວ (ໄຕດອຍ) ແລະ ເຜົ່າ
ຂະມຸ ທີ່ພ້ອມກັນຢູ່ໃນຮົ່ມສົມພານ ຂອງເຈົ້າຟ້າເດັກນ້ອຍ
ຊຶ່ງແມ່ນຊາວເຜົ່າໄຕລີ້.

ເຈົ້າຟ້າເດັກນ້ອຍ ເປັນເຈົ້າຟ້າປົກຄອງແຜ່ນດິນ
ເມືອງຊຽງແຂງຜູ້ທຳອິດ ບ້ານເມືອງກໍ່ມີຄວາມຮຸ່ງເຮືອງ
ປວງຊົນກໍ່ໄດ້ສ້າງສາຫາກິນຢ່າງສະຫງົບສຸກ, ຂ້າວການ
ອອກຈາກເມືອງຊຽງຮຸ່ງ ຂອງເຈົ້າຟ້າເດັກນ້ອຍ ມາສ້າງ
ເມືອງຊຽງແຂງນີ້ ໄດ້ເລື່ອງລືໄປເຖິງເມືອງຫໍ້ (ຈີນ)
ເມື່ອຫໍ້ຮູ້ຂ້າວວ່າ ເຈົ້າຟ້າສະແຫວນຫນີຟ້າຊຽງຮຸ່ງ
ໄດ້ເນລະເທດບຸດຂອງຕົນ ຄືເຈົ້າຟ້າເດັກນ້ອຍ ທີ່ມີຄວາມ
ສະຫລາດຫລັກແຫລມ ອອກຈາກແຜ່ນດິນແລ້ວ ຫໍ້ກໍ່ຄິດ
ຢາກເຂົ້າມາຍາດຊຶ່ງ ແລະ ປົກຄອງແຜ່ນດິນຊຽງຮຸ່ງ.
ດັ່ງນັ້ນ ຫໍ້ຈຶ່ງໄດ້ແຕ່ງບັນຫາລົງມາກາມ ເຈົ້າສະແຫວນ
ຫນີຟ້າ ທີ່ຊຽງຮຸ່ງ ກໍ່າເຈົ້າຟ້າແກ້ບໍ່ໄດ້ ຫໍ້ຈະຍຶດເອົາ
ບ້ານເມືອງຂອງເຈົ້າຟ້າ ກໍ່າເຈົ້າຟ້າແກ້ໄດ້ແລ້ວ ຫໍ້ຈະ
ເອົາມ້າຕ່າງແຜ່ນແພມາໃຫ້ເຈົ້າຟ້າ 500 ຕ່າງມ້າ,
ບັນຫານີ້ມີ 3 ຢ່າງ ຄື:

1. ນາງແມ່ລູກ ຄືກັນທັງສອງ ແມ່ນໃຜເປັນແມ່ ແມ່ນໃຜເປັນລູກ ?
2. ມ້າແມ່ລູກ ຄືກັນທັງສອງ ໂຕໃດແມ່ໂຕໃດລູກ ?
3. ຕ່ອນໄມ້ຈັນ ສິນສະເຫມີກັນທັງເກົ້າ ແລະ ປາຍທາງໃດແມ່ນກົກ ທາງໃດແມ່ນປາຍ ?

ເພື່ອແກ້ບັນຫານີ້ ເຈົ້າສະແຫວນຫນີຟ້າ ຈິ່ງຮຽກເອົາເສນາອາມາດ ປະຊຸມປຶກສາຫາລືແກ້ບັນຫາ 3 ຂໍ້ນີ້ໃຫ້ໄດ້ ພາຍໃນ 15 ວັນຂ້າງຫນ້ານີ້. ສ່ວນເສນາ ແລະ ບັນດິດຕະ ຜູ້ໃດກໍ່ບໍ່ສາມາດແກ້ໄດ້, ນອກຈາກນີ້ ເຈົ້າຟ້າຍັງປ່າວເຕືອນ ຊອກຫາຄົນຢູ່ໃນບ້ານເມືອງ ມາແກ້ບັນຫານີ້ໃຫ້ໄດ້ ຜູ້ໃດກໍ່ຫມົດຄວາມສາມາດແລ້ວ ຈິ່ງມີແຕ່ພວກທີ່ເຄີຍຫລິ້ນກັບເຈົ້າຟ້າເດັກນ້ອຍໃນເມື່ອກ່ອນພຸ່ນນັ້ນກ່າວວ່າ: ມີແຕ່ເຈົ້າຟ້າເດັກນ້ອຍຜູ້ດຽວເທົ່ານັ້ນ ຄົງຈະແກ້ໄດ້, ຫລາຍຄົນຈິ່ງບອກກັບເສນາອາມາດ ໄປຂຶ້ນໄຫວ້ເຈົ້າຟ້າແຫ່ງຕົນ, ເມື່ອເຈົ້າຟ້າຮັບຊາບດັ່ງນັ້ນແລ້ວ ຈິ່ງແຕ່ງໃຫ້ຄົນໃຊ້ລົງໄປຖາມກັບເຈົ້າຟ້າເດັກນ້ອຍ ຢູ່ທີ່ເມືອງຊຽງແຂງ ໂດຍແມ່ນອ້າຍຈອມໃຈ ເປັນຜູ້ນຳພາ

ຫມູ່ໄປ, ຄັນໄປເຖິງເຈົ້າຟ້າເດັກນ້ອຍແລ້ວ ກໍ່ໄດ້ຂຶ້ນໄຫວ້
ເຈົ້າຕາມບັນຫາສາມຂໍ້ນີ້, ເຈົ້າຟ້າ ເດັກນ້ອຍຈຶ່ງກ່າວວ່າ:
"ບັນຫານີ້ແກ້ໄດ້ບໍ່ຍາກ!" ອ້າຍຈອມໃຈຈຶ່ງເຊີນໄປແກ້ໄຂ
ບັນຫານີ້ຕໍ່ເຈົ້າຟ້າຊຽງຮຸ່ງ ແຕ່ເຈົ້າຟ້າເດັກນ້ອຍຕອບວ່າ:
"ສູນີ້ມັກງ່າຍ ໂພດ ບໍ່ຄວນກູຈະໄປແກ້ໄປເຕີ". ອ້າຍຈອມໃຈ
ຈຶ່ງຮີບກັບຄືນມາໄຫວ້ເຈົ້າຟ້າຫລວງຊຽງຮຸ່ງ, ເມື່ອເຈົ້າຮູ້
ອາການນັ້ນວ່າ ເຈົ້າຟ້າລູກມີປັນຍາແກ້ໄດ້ຈຶ່ງຕັດສິນໃຫ້
ເສນາອາມາດ ຫ້າງຫາດາແຕ່ງເອົາຊ້າງ-ມ້າ-ບໍລິວານ
ແຫ່ແຫນໄປຮັບເອົາເຈົ້າຟ້າຊຽງແຂງ ມາແກ້ບັນຫາ
ດັ່ງກ່າວ.

ເມື່ອເຈົ້າຟ້າຊຽງແຂງ ມາເຖິງຊຽງຮຸ່ງແລ້ວ
ເຈົ້າກໍ່ແຕ່ງໃຫ້ຄົນຫ້າງພາເຂົ້າ ໂພຊະນາອາຫານ ເພື່ອຈະ
ແກ້ໄຂບັນຫາຂໍ້ທີຫນຶ່ງ. ແລ້ວເຈົ້າກໍ່ຮຽກເອົານາງທັງສອງ
ນັ້ນ ມາຮັບອາຫານ ເມື່ອນາງທັງສອງມາແລ້ວ ເຈົ້າເຊີນ
ຮັບປະທານອາຫານ ເຈົ້າຈຶ່ງເບິ່ງ ວ່ານາງທັງສອງນັ້ນ
ຜູ້ໃດລົງກ່ອນຈຶ່ງວ່າຜູ້ນັ້ນແມ່ນແມ່ ຜູ້ລົງລຸນແມ່ນລູກ,
ເຈົ້າຈຶ່ງບອກແກ້ຫ້ດັ່ງນັ້ນ ຫ້ກໍ່ຮັບວ່າແມ່ນແລ້ວ. ເຈົ້າແກ້

ບັນຫາຂໍ້ທີສອງ. ເຈົ້າເອົາມ້າສອງໂຕນັ້ນ ໄປມັດຕາກ
ແດດໄວ້ ມ້າສອງໂຕນັ້ນຢາກນ້ຳຫິວນ້ຳ ແລ້ວຈຶ່ງເອົາ
ພາຊະນະໃສ່ນ້ຳມາໃຫ້ມ້ານັ້ນກິນພ້ອມກັນ ຄັນໂຕໃດກິນ
ກ່ອນແມ່ນລູກ, ໂຕກິນລຸນແມ່ນແມ່ ທີ່ກໍ່ຕອບວ່າແມ່ນແລ້ວ.
ເຈົ້າແກ້ບັນຫາທີສາມ. ຕ່ອນໄມ້ຈັນ ທີ່ສິນສະເຫມີກັນ
ທັງເກົ່າ ແລະ ປາຍ ເຈົ້າຈຶ່ງເອົາມາແທກທໍ່ກັນ ແລ້ວຈຶ່ງ
ເອົາເຊືອກນ້ອຍໆ ມາມັດກາງເຄິ່ງ ຢ່ອນລົງນ້ຳ ເຈົ້າສັງເກດ
ເບິ່ງວ່າສິ້ນໃດຟູແມ່ນທາງປາຍ ສິ້ນໃດຈົມແມ່ນທາງກົກ
ທີ່ກໍ່ຮັບວ່າແມ່ນແລ້ວ.

ເມື່ອເຈົ້າຟ້າເດັກນ້ອຍ ແກ້ບັນຫາສາມຂໍ້ກຶກຕ້ອງ
ແລ້ວ ທີ່ກໍ່ຍົກເອົາແຜ່ນແພ 500 ຕ່າງມ້າ ໃຫ້ເຈົ້າຟ້າ
ຊຽງຮຸ່ງ. ແລ້ວເຈົ້າຟ້າຊຽງຮຸ່ງ ກໍ່ແບ່ງປັນດິນແດນ
ທີ່ຂຶ້ນກັບຊຽງຮຸ່ງນັ້ນ ໃຫ້ເຈົ້າຟ້າເດັກນ້ອຍຜູ້ເປັນລູກ ດັ່ງນີ້:
ເມືອງເກດ (ເມືອງນາງ), ເມືອງຢວນ, ເມືອງພົງ, ບໍ່ແຮ້
ສາມຂຽງ, ບໍ່ຫລວງສາມຂຽງ, ແຜ່ນແພ 250 ຕ່າງມ້າ.
ແຕ່ເຈົ້າຟ້າເດັກນ້ອຍ ບໍ່ມີໃຈຮັບເອົາບ້ານເມືອງເຫລົ່ານັ້ນ
ເຈົ້າມີແຕ່ຮັບເອົາແຜ່ນແພເທົ່ານັ້ນ ແລ້ວກໍ່ຂາບລາ

ເຈົ້າຟ້າພໍ່ ກັບມາສ້າງສາບ້ານເມືອງຊຽງແຂງ ໃຫ້ຈະ
ເລີນຮຸ່ງເຮືອງຕໍ່ໄປ.

ເຖິງເວລາຕໍ່ມາ ພະຍາມິໂມ ຮູ້ຂ້າວວ່າ ລູກສາວ
ຂອງຕົນຄືມະເຫສີຂອງເຈົ້າຟ້າເດັກນ້ອຍ ໄດ້ບຸດເປັນຜູ້ຊາຍ
ກໍ່ມີຄວາມຊົມຊື່ນຍິນດີເປັນທີ່ສຸດ ຈຶ່ງນຳເອົາເຄື່ອງບັນນາ
ການ ສິ່ງມາໃຫ້ຜູ້ເປັນຫລານຂອງຕົນ ອັນມີ: ດາບຝັກຄຳ
12 ດວງ, ດາບຝັກເງິນ 24 ດວງ, ດອກໄມ້ເງິນ 48 ດວງ,
ດອກໄມ້ຄຳ 12 ດວງ ເພື່ອໃຫ້ນຳໄປກວາຍແດ່ເຈົ້າຟ້າ
ອົງບູ່ ຢູ່ທີ່ເມືອງຊຽງຮຸ່ງ ແລະ ເຈົ້າຟ້າລ້ານນາ ທີ່ເມືອງ
ຊຽງໃຫມ່ ຝ່າຍລະເທົ່າກັນ ເພື່ອສືບສັນໄຊໄມຕິກັບເມືອງ
ຊຽງຮຸ່ງ ແລະ ເມືອງຊຽງໃຫມ່.

ເຈົ້າຟ້າເດັກນ້ອຍ ຫລືເຈົ້າອິນປັນ ເປັນຜູ້ເຄົາ ທີ່ພາ
ໄພ່ພົນມາສ້າງເມືອງຊຽງແຂງ, ໃນຍຸກນັ້ນ ເຈົ້າຟ້າ
ປົກຄອງບ້ານເມືອງດ້ວຍຄວາມຊອບທຳ ແລະ ໄດ້ນຳເອົາ
ສາສະຫນາພຸດເຂົ້າມາເຜີຍແພ່ຢ່າງກວ້າງຂວາງ ບ້ານ
ເມືອງມີຄວາມຈະເລີນຮຸ່ງເຮືອງ ປະຊາຊົນມີຄວາມຢູ່ສຸກ
ກິນຫວານສຳລານໃຈ, ໄພ່ຟ້າປະຊາຊົນໄດ້ສ້າງຫໍເຈົ້າຟ້າຂຶ້ນ



ຜາເສືອຕໍ່ຫນ້າຊຽງແຂງແຄມແມ່ນ້ຳຂອງ.



ຜາມືອກ ຢູ່ທິດຕາເວັນອອກສ່ຽງແຫນ້ອ
ຫ່າງຈາກບ່ອນຕັ້ງຫໍເຈົ້າຟ້າ 30 ແມັດ.

ໃນໃຈກາງບ້ານ ຄືເບື້ອງເທິງຂອງຮູທີ່ເສືອເຜືອກ
ຟານປອນໄລ່ກັນເຂົ້າອອກນັ້ນ, ທາງທິດເຫນືອຂອງ
ວຽງຊຽງແຂວງ ແມ່ນຜາແຄບເປັນປະຕູວຽງ, ເບື້ອງເທິງ
ຫໍເຈົ້າຟ້າ ແມ່ນຜາມັອກ ທີ່ໃຊ້ເປັນບ່ອນຍິງນາດ 4 ບອກ
ຂອງພະຍາມີໂມມອບໃຫ້ໃນເວລາມີພິທີກຳ, ທາງທ່າມ້າ
ຂອງ ແມ່ນຜາເສືອ ແລະ ປະຕູວຽງເບື້ອງໃຕ້ແມ່ນຜາລິ້ນ
ຊ້າງ ແລະ ຜາອານມ້າ. ຢູ່ອ້ອມນອກກຳແພງວຽງຊຽງ
ແຂວງ ກໍ່ໄດ້ມີບ້ານເມືອງຢ່າງຫນາແຫນ້ນ ແລະ ໄດ້ສ້າງ
ສາວັດວາອາຮາມ ເຈຕິຍະທາດໄວ້ຫລາຍດວງເຊັ່ນ:
ທາດຊຽງແຂງ, ທາດຈອມຄຳ, ທາດຫົວຈຽງ, ທາດຫົວ
ນາ ຢູ່ບໍລິເວນທາດໄດ້ສ້າງວິຫານໄວ້ເປັນຢ່າງດີ, ໃນຫໍ
ເຈົ້າຟ້າແມ່ນບ່ອນຢູ່ອາໄສຂອງເຈົ້າຟ້າ ແລະ ລູກເຕົ້າ
ສ່ວນຄົນເຜົ່າຫໍ ແລະ ຮັບໃຊ້ໄດ້ແກ່ຂ້າໃຊ້ເຈົ້າຟ້າຄື
ເຜົ່າຂະມຸ ທີ່ເອົາລົງມານຳແຕ່ເມືອງຊຽງຮຸ່ງ ແລະ
ຂ້າໃຊ້ທີ່ພະຍາມີໂມມອບໃຫ້.

ການປົກຄອງ ແລະ ສ້າງສາເມືອງຊຽງແຂວງຂອງ
ເຈົ້າຟ້າເດັກນ້ອຍນັ້ນ ເປັນເວລາດົນນານສຳໃດ ໃນຕຳນານ

ບໍ່ໄດ້ຂຽນສັກຂາດ (ສັງກາດ) ໄວ້, ເຈົ້າຟ້າເດັກນ້ອຍ ມີບຸດ
ພຽງອົງດຽວ ທີ່ມີນາມວ່າ: "ອ້າຍຫນ່ເມືອງ" ພາຍຫລັງ
ເຈົ້າຟ້າເດັກນ້ອຍເຖິງແກ່ອະສັນຍະກຳໄປແລ້ວ ບຸດຊາຍ
ຄືອ້າຍຫນ່ເມືອງ ກໍ່ຂຶ້ນເປັນເຈົ້າປົກຄອງເມືອງຊຽງແຂງ
ຕໍ່ໄປ. ການປົກຄອງເມືອງຊຽງແຂງຂອງອ້າຍຫນ່ເມືອງ
ແຕ່ປີສັກຂາດທໍ່ໃດ ຫາປີສັກຂາດທໍ່ໃດ ໃນຕໍານານບໍ່ໄດ້ກ່າວ
ເຖິງ, ອ້າຍຫນ່ເມືອງ ມີບຸດ 1 ຄົນ ມີນາມວ່າ: "ເຈົ້າສຸດອິກ"
ພາຍຫລັງການເຖິງແກ່ກຳ ຂອງອ້າຍຫນ່ເມືອງແລ້ວ
ເຈົ້າສຸດອິກ ກໍ່ຂຶ້ນເປັນເຈົ້າຟ້າເມືອງຊຽງແຂງຕໍ່ໄປ.

ເຈົ້າສຸດອິກມີບຸດ 2 ອົງ ຜູ້ພີ່ຊື່ວ່າ: "ເຈົ້າຄຳສຸກ"
ຜູ້ນ້ອງຊື່ ວ່າ: "ເຈົ້າສຸລິນທາ" ທັງສອງພີ່ນ້ອງນີ້ ມີເດຊາ
ນຸພາບເຫມືອນກັນ, ຕໍ່ມາເຈົ້າຄຳສຸກຜູ້ອ້າຍ ໄປຮົບເອົາ
ເມືອງຊຽງລາບໄດ້ແລ້ວ ກໍ່ຂຶ້ນເປັນເຈົ້າຟ້າປົກຄອງ
ຊຽງລາບປີນັ້ນ ແມ່ນສັກຂາດໄດ້ 957 (ຄ.ສ. 1595; ພ.ສ.
2138) ເຈົ້າຄຳສຸກເຫັນວ່າ ເວລານັ້ນສາຍສຳພັນລະຫວ່າງ
ເມືອງຊຽງແຂງ ກັບເມືອງຊຽງໃໝ່ ແມ່ນສາຍສຳພັນ
ທີ່ດີ ຈຶ່ງໄຫວ້ກັບເຈົ້າຟ້າຊຽງໃໝ່ ຄືພະຍາເມືອງແກ້ວ

ເພື່ອໃຫ້ເຈົ້າສຸລິນທາ ຜູ້ເປັນນ້ອງໄປເປັນເຈົ້າຟ້າປົກຄອງ
ເມືອງເງິນຍາງວຽງເກົ່າ (ຊຽງແສນ) ກໍ່ໄດ້ຕາມຄວາມ
ປະສົງຂູ່ປະການ.

ເຈົ້າສຸດອົກເປັນເຈົ້າຟ້າປົກຄອງຊຽງແຂງ ເກິ່ງປີ
ໃດ ບໍ່ມີສັກຂາດບອກໄວ້ມີແຕ່ວ່າ ເມື່ອເຈົ້າສຸດອົກ ໄດ້ເກິ່ງ
ແກ່ອະສັນຍາກໍາໄປແລ້ວ ເຈົ້າຄໍາສຸກທີ່ເປັນເຈົ້າຟ້າ
ປົກຄອງເມືອງຊຽງລາບ ກໍ່ໄດ້ກັບຄືນມາເປັນເຈົ້າຟ້າ
ປົກຄອງເມືອງຊຽງແຂງແທນພໍ່, ເຈົ້າຄໍາສຸກ ບໍ່ມີບຸດ
ຈັກຄົນ ດັ່ງນັ້ນ ຈິ່ງບໍ່ມີຜູ້ສືບແທນເປັນເຈົ້າຟ້າຊຽງແຂງ.
ເຈົ້າຄໍາສຸກ ເປັນເຈົ້າຟ້າຊຽງແຂງໄດ້ກໍ່ປີບໍ່ຊາບ ກໍ່ເລີຍ
ເກິ່ງແກ່ອະສັນຍາກໍາໄປເສຍ ດັ່ງນັ້ນ ເມືອງຊຽງແຂງ
ຈິ່ງບໍ່ມີເຈົ້າຟ້າປົກຄອງ, ພວກເສນາອາມາດຊາວເມືອງ
ຈິ່ງຂຶ້ນໄຫວ້ ພະຍາເມືອງແກ້ວ ທີ່ຊຽງໃຫມ່ ເພື່ອເຊີນເອົາ
ເຈົ້າສຸລິນທາ ທີ່ເມືອງເງິນຍາງວຽງເກົ່າ ກັບມາເປັນເຈົ້າຟ້າ
ຊຽງແຂງ ພະຍາເມືອງແກ້ວ ກໍ່ຍິນດີຕາມການຮ້ອງຂໍມາ.

ເຈົ້າສຸລິນທາ ມີບຸດຊາຍຢູ່ 6 ຄົນ ຄື: ເຈົ້າຍອດ
ໃຈແພງ, ເຈົ້າແສງເມືອງ, ເຈົ້າຕ່ອມຄໍາແດງ, ເຈົ້າ

ອິນແປງ, ເຈົ້າຂຸນແຝງ ແລະ ເຈົ້າແພງ; ດັ່ງນັ້ນ ເຈົ້າສຸລິນ
ທາ ຈຶ່ງຂຶ້ນໄຫວ້ພະຍາເມືອງແກ້ວເພື່ອໃຫ້ບຸດຕິນກົກ
ຄືເຈົ້າຍອດໃຈແພງ ໄປເປັນເຈົ້າຟ້າປົກຄອງເມືອງຊຽງ
ແຂງແທນ ກໍ່ໄດ້ຮັບອະນຸຍາດ, ເຈົ້າຍອດໃຈແພງ ຂຶ້ນເປັນ
ເຈົ້າຟ້າຊຽງແຂງ ແລ້ວກໍ່ໄດ້ຮັບນາມວ່າ: "ເຈົ້າສອງເມືອງ".

ພໍເຖິງປີ ສັກຂາດໄດ້ 1097 (ຄ.ສ 1735; ພ.ສ 2278)
ເຈົ້າສຸລິນທາ ທີ່ປົກຄອງເມືອງເງິນຍາງວຽງເກົ່າ ກໍ່ໄດ້
ເຖິງແກ່ອະສັນຍະກຳໄປ, ດັ່ງນັ້ນຝ່າຍເຈົ້າຍອດໃຈແພງ
(ເຈົ້າສອງເມືອງ) ຈຶ່ງໄປຂໍເອົາແມ່ ແລະນ້ອງທັງ 5 ຄົນນັ້ນ
ໄປຢູ່ທີ່ເມືອງຊຽງແຂງ; ຈາກນັ້ນ ເຈົ້າຍອດໃຈແພງ
ກໍ່ແຕ່ງຕັ້ງໃຫ້ນ້ອງທັງຫລາຍ ໄປເປັນເຈົ້າປົກຄອງ
ຫົວເມືອງຕ່າງໆຄື :

1. ເຈົ້າຕ່ອມຄຳແດງ ໄປຄອງເມືອງໂຫຍໃຕ້
(ເມືອງ ຊ້າຍ)
2. ເຈົ້າອິນແປງ ໄປຄອງເມືອງຍູ້
(ເມືອງໂຫລຍເຫນືອ)

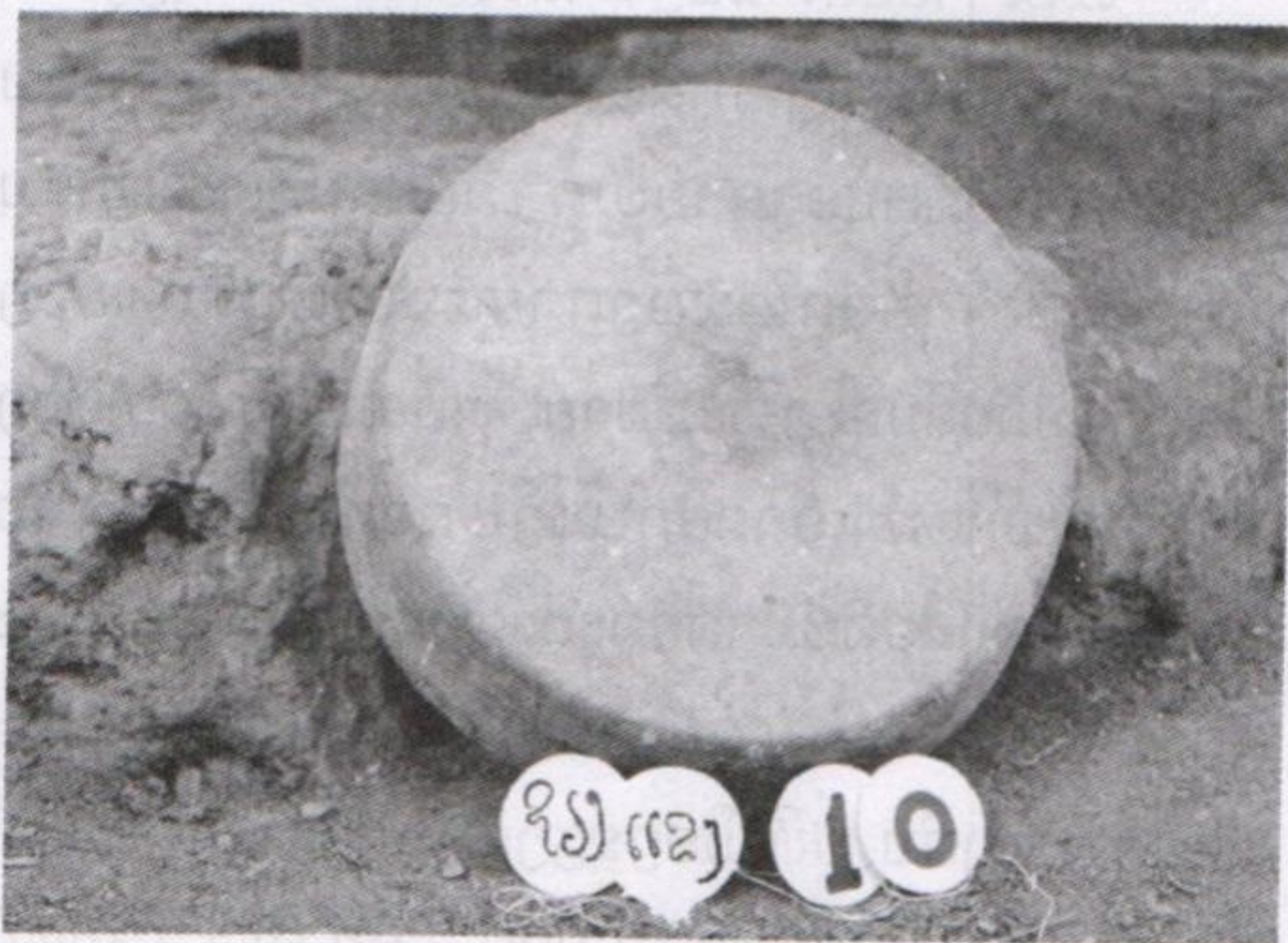
3. ເຈົ້າຂຸນແຝງ ໄປຄອງເມືອງຊຽງເຫນືອ
(ຊຽງຂາງ).

4. ເຈົ້າແຝງ ໄປຄອງເມືອງຫລວງພູຄາ
ແລະ ທ່າກາດ.

ສວນແມ່ ແລະ ນ້ອງຊາຍຜູ້ຫນຶ່ງ ຄືເຈົ້າແສງເມືອງ
ຍັງໃຫ້ຢູ່ເມືອງຊຽງແຂງ.

ເຈົ້າຍອດໃຈແຝງ ປົກຄອງເມືອງຊຽງແຂງ ມາເຖິງ
ປີສັກຂາດໄດ້ 1102 (ຄ.ສ 1740; ພ.ສ 2283) ເຈົ້າຕ່ອມ
ຄໍາແດງ ທີ່ປົກຄອງເມືອງຊ້າຍ ກັບເຈົ້າຍອດໃຈແຝງ
ກໍ່ເກີດການຜິດກຽງກັນ ແລະ ໄດ້ໃຊ້ກໍາລັງທະຫານເຂົ້າ
ຮົບຮາຂ້າພັນກັນ, ຝ່າຍເຈົ້າຍອດໃຈແຝງ ຮົບບໍ່ຊະນະ
ນ້ອງຊາຍ ກໍ່ເລີຍພາເອົາຄອບຄົວ ຫນີໄປເພິ່ງເຈົ້າຟ້າທີ່
ຊຽງໃຫມ່, ເຈົ້າຕ່ອມຄໍາແດງກໍ່ເຂົ້າມາປົກຄອງເມືອງ
ຊຽງແຂງແທນ; ຕໍ່ມາເຖິງປີສັກຂາດ 1105 (ຄ.ສ 1743;
ພ.ສ 2286) ເຈົ້າຕ່ອມຄໍາແດງ ກໍ່ໄດ້ສ້າງເນີກຈຽງ
(ຄອງຈຽງ) ຂຶ້ນຢູ່ເທິງຈອມພູບ້ານຊຽງແຂງ ເພື່ອເປັນບ່ອນ

ຮັບມືໃນຍາມເສິກ; ປັດຈຸບັນ ຍັງມີຄອງຄື ແລະ ກົກຫນາມ ຢູ່) ພ້ອມທັງກຽມທະຫານຮົບທະຫານຂ່າວ 3.000 ຄົນ ຮັກສາວຽງຊຽງແຂງ; ຝ່າຍເຈົ້າຕ່ອມຄຳແດງ ທີ່ຫນີໄປ ຊຽງໃຫມ່ ກໍ່ໄດ້ຂໍເອົາທະຫານນຳເຈົ້າຟ້າຊຽງໃຫມ່ ເພື່ອຈະມາຮົບກັບນ້ອງຊາຍຢູ່ເມືອງຊຽງແຂງ.



ປານ (ຄ້ອງວົງເດືອນ) ສາດສະຫນາສົມບັດ, ນຳເຂົ້າມາຊຽງແຂງ ໃນທ້າຍສະຕະວັດທີ່ XIV (ສິບສີ່).

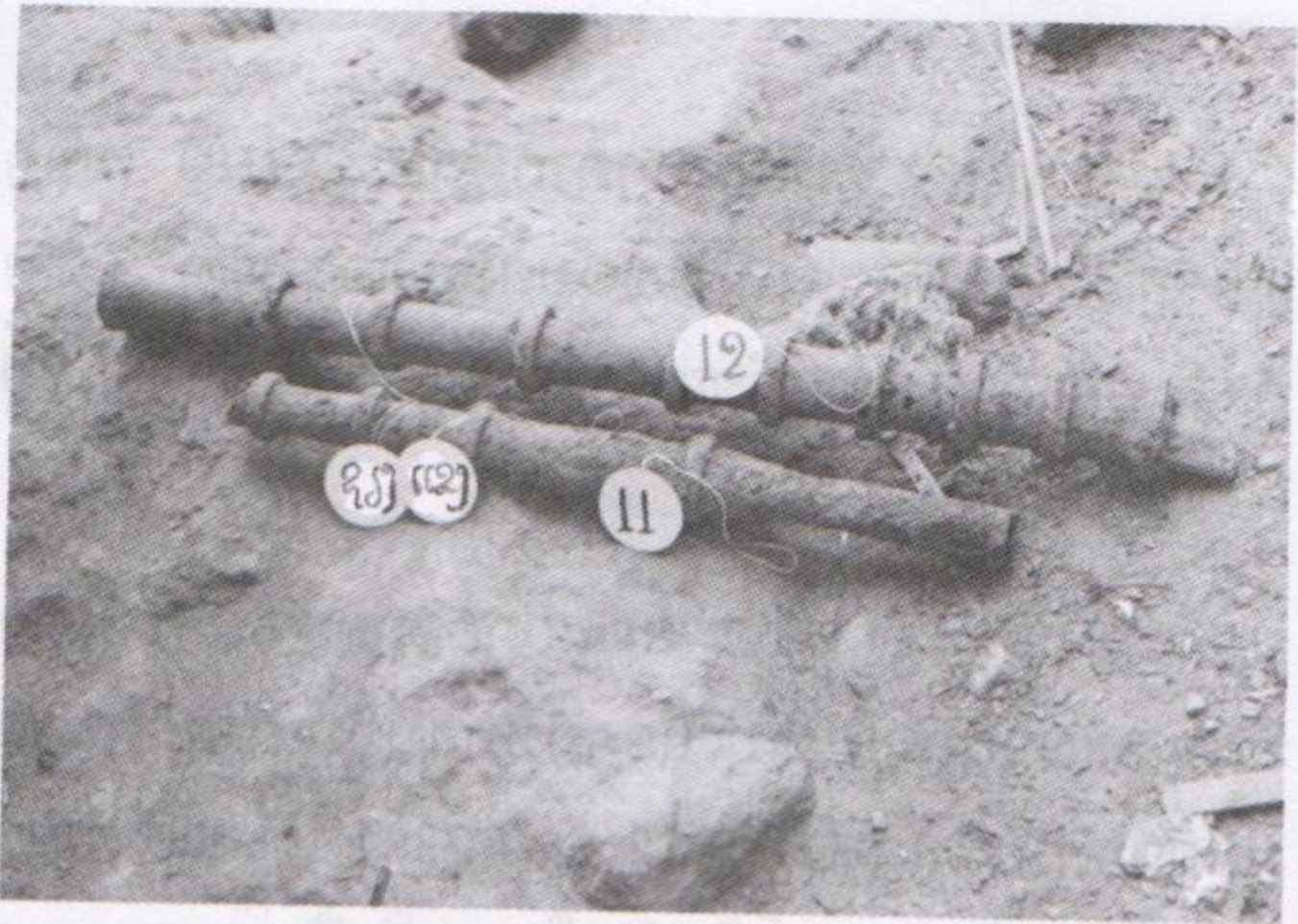
ສ່ວນແມ່ຂອງເຈົ້າທັງຫົກ ເມື່ອທ້າມລູກທັງສອງ
ບໍ່ໃຫ້ຮົບຮາຂ້າຟັນກັນບໍ່ຟັງ ກໍ່ມີຄວາມເສຍໃຈຫນັກຫນາ
ຈິ່ງມີທີ່ເພິ່ງແຕ່ລູກຊາຍຜູ້ດຽວຄື ເຈົ້າແສງເມືອງ
ນາງຈິ່ງພາລູກຊາຍຜູ້ນີ້ ພ້ອມດ້ວຍໄພ່ພົນຊາວຊຽງແຂງ
ຈໍານວນຫນຶ່ງ ຫນີອອກຈາກເມືອງໄປ.

ເມື່ອເຈົ້າຍອດໃຈແພງ ນໍາທະຫານມາຈາກຊຽງໃຫມ່
ເກິ່ງເມືອງຊຽງແຂງ ກໍ່ໄດ້ຮົບກັບນ້ອງຊາຍ ຢ່າງເຕັມ
ສາມາດ ແຕ່ກໍ່ສູ້ນ້ອງຊາຍບໍ່ໄດ້ ເລີຍຕາຍກັບສະຫນາມ
ຮົບ. ເມື່ອເຈົ້າຍອດໃຈແພງຕາຍແລ້ວ ແມ່ທັບຫລວງ
ກໍ່ແຕກຫນີກັບຄືນຊຽງໃຫມ່. ຝ່າຍເຈົ້າຕໍ່ອມຄໍາແດງ ກໍ່ແຕ່ງ
ເສນາອາມາດນໍາເອົາດອກໄມ້ເງິນ ດອກໄມ້ຄໍາ ມ້າດາວ
ເງິນ ດາວຄໍາ ໄປສົມມາຄາລະວະເຈົ້າຟ້າຊຽງໃຫມ່ ແລະ
ໄດ້ຂໍເອົາພີ່ເອື້ອຍ (ເມຍເຈົ້າຍອດໃຈແພງ) ມາເປັນ
ມະເຫສີຂອງຕົນ ຢູ່ທີ່ເມືອງຊຽງແຂງ ກໍ່ໄດ້ຕາມຄວາມ
ປະສົງ; ເຈົ້າຕໍ່ອມຄໍາແດງ ມີບຸດຢູ່ 3 ອົງ ຄື: 1. ເຈົ້າຫນໍ່
ແກ້ວ; 2. ນາງຄໍາແດງ; 3. ເຈົ້າຫນໍ່ຄໍາ (ຕໍານານເມືອງ
ສິງ ເອີ້ນວ່າ ເຈົ້າສີລິຫນໍ່ຄໍາ).

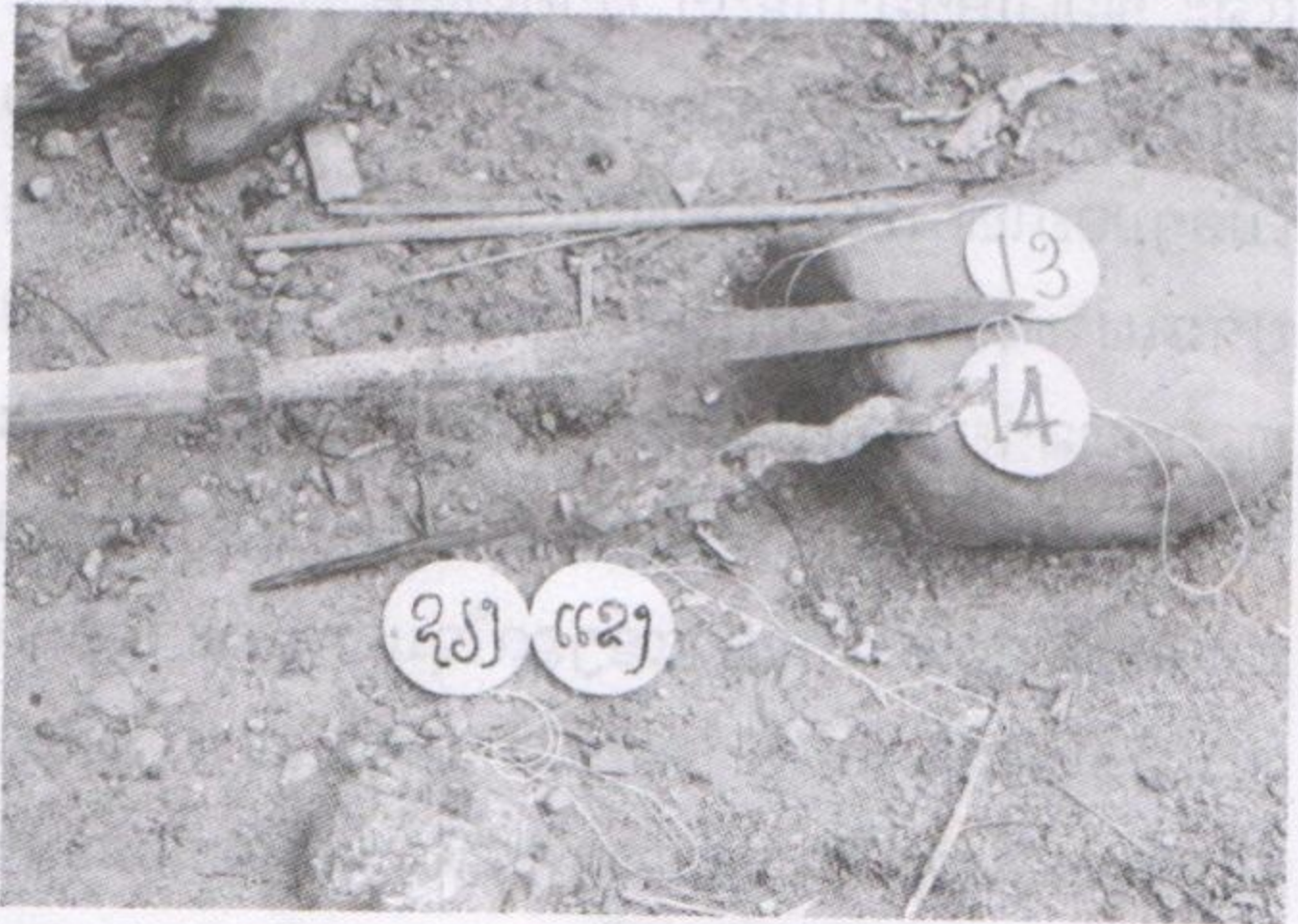
ເຈົ້າຕ່ອມຄຳແດງ ເປັນເຈົ້າຟ້າຊຽງແຂງມາເຖິງ
ປີສັກຂາດ 1110 (ຄ.ສ 1748, ພ.ສ 2291) ໄດ້ມີພະຍາ
ແສນນ້ອຍ ທີ່ຜິດກັບເຈົ້າມັງທາ ເຈົ້າຟ້າຊຽງໃໝ່ ແລະ
ກຶກໄລ່ຈັບແຕ່ບໍ່ທັນ ເພາະພະຍາແສນນ້ອຍ ຫນີມາເພິ່ງ
ເຈົ້າຟ້າຊຽງແຂງ ແລະ ຕໍ່ມາພະຍາແສນພົງ ຜິດກັບ
ເຈົ້າຟ້າຊຽງຮຸ່ງ ກໍ່ໄດ້ຫນີເຂົ້າມາເພິ່ງເຈົ້າຟ້າຊຽງແຂງ
ຕື່ມ, ສ່ວນເຈົ້າຕ່ອມຄຳແດງ ຢາກໄດ້ຄວາມດີຄວາມຊອບ
ເພາະຊຽງໃໝ່ ແລະ ຊຽງຮຸ່ງ ກໍ່ແມ່ນໄມຕີທີ່ດີຂອງ
ຊຽງແຂງ ຈຶ່ງໄດ້ສົ່ງພະຍາແສນນ້ອຍ ແລະ ພະຍາ
ແສນພົງ ໃຫ້ເຈົ້າຟ້າຊຽງໃໝ່ ແລະ ຊຽງຮຸ່ງ, ທັງສອງ
ເຈົ້າຟ້າກໍ່ມີຄວາມຍິນດີຕອມເປັນມາກຫລາຍ, ເຈົ້າຟ້າ
ຊຽງໃໝ່ ຈຶ່ງມອບເຄື່ອງດົນຕີ 1 ຊຸດ ໃຫ້ແກ່ເມືອງ
ຊຽງແຂງ, ສ່ວນເຈົ້າຟ້າຊຽງຮຸ່ງ ກໍ່ໄດ້ມອບຫົວເມືອງ
ປັນໃຫ້ຊຽງແຂງ ຄື: ເມືອງພົງກັບເມືອງມາງ ແຕ່ວ່າ
ສອງຫົວເມືອງນີ້ບໍ່ສົມຍອມຂຶ້ນກັບຊຽງແຂງ ເພາະວ່າ
ເສຍໃຈທີ່ເຈົ້າຟ້າຊຽງແຂງ ນຳພະຍາແສນພົງ ສົ່ງໃຫ້
ເຈົ້າຟ້າຊຽງຮຸ່ງ ຜູ້ຫນີຮ້ອນມາເພິ່ງເຢັນ.

ເຈົ້າຕ່ອມຄຳແດງ ເປັນເຈົ້າຟ້າຊຽງແຂງມາເຖິງ
ປີສັກຂາດໄດ້ 1192 (ຄ.ສ 1830, ພ.ສ. 2373) ກໍ່ໄດ້
ເຖິງແກ່ອະສັນຍະກຳລົງທີ່ເມືອງຊຽງແຂງ, ພາຍຫລັງ
ການເຖິງແກ່ກຳຂອງເຈົ້າຕ່ອມຄຳແດງແລ້ວ ພວກນ້ອງ
ອັນມີເຈົ້າອິນແປງ, ເຈົ້າຂຸນແຝງ ແລະ ເຈົ້າແພງ
ກໍ່ໄດ້ນຳເອົາເຄື່ອງດົນຕີ ທີ່ເຈົ້າຟ້າຊຽງໃຫມ່ມອບໃຫ້
ເມືອງຊຽງແຂງ ນັ້ນ ໄປກວາຍຄືນໃຫ້ເຈົ້າຟ້າຊຽງໃຫມ່.

ເຈົ້າອິນແປງ ໄດ້ຂຶ້ນເປັນເຈົ້າຟ້າເມືອງຊຽງແຂງ
ແທນຜູ້ພີ່ອ້າຍ ໃນປີສັກຂາດ 1192 ນັ້ນເອງ ພ້ອມນີ້
ເຈົ້າຟ້າຊຽງໃຫມ່ ຍັງໄດ້ມອບເຄື່ອງບັນນາການຫລາຍ
ຢ່າງ ໃຫ້ແກ່ເຈົ້າຟ້າຊຽງແຂງຄື : ພະພຸດທະຮູບແກ້ວ 1,
ພະພຸດທະຮູບຄຳ 1, ພະພຸດທະຮູບທອງ 1. ຮູບທາດ
ຕ່າງໆ, ຫນັງສືຜູກໃບລານ ແລະ ພະສັງຄະ ຈຳນວນຫນຶ່ງ
ມາເຜີຍແຜ່ພຸດທະສາສະຫນາອີກດ້ວຍ, ເມື່ອເຈົ້າອິນແປງ
ໄດ້ຂຶ້ນເປັນເຈົ້າຟ້າຊຽງແຂງແລ້ວ ກໍ່ໄດ້ກໍ່ເຈຕິຍະທາດຂຶ້ນ
1 ອົງ ຊື່ວ່າ: "ເຈຕິຍະອິນກະແຫລງ" ໄວ້ທີ່ດອຍເຮືອຊຽງລາບ
(ປັດຈຸບັນແມ່ນຢູ່ຝັ່ງຂວາແມ່ນ້ຳຂອງ ໃນດິນແດນພະມ້າ).



ປືນມື້ອກ ທີ່ພະຍາມີໂມມອບເປັນເຄື່ອງປັ້ນນາການໃຫ້ເຈົ້າອິນປັນ.



ຫອກທີ່ພະຍາມີໂມ ມອບເປັນເຄື່ອງປັ້ນນາການໃຫ້ເຈົ້າອິນປັນ.

ຈາກນັ້ນ ເຈົ້າອິນແປງກໍ່ໄດ້ສົ່ງພີ່ເອື້ອຍໃພ້ (ນາງ
ຫມ້າຍເຈົ້າຕ່ອມຄຳແດງ) ພ້ອມດ້ວຍຫລານທັງ 3 ຄົນ
ຄື ເຈົ້າຫນ່ວ້ວ, ນາງຄຳແດງ ແລະ ເຈົ້າຫນ່ຄຳ ໃຫ້ໄປຢູ່
ເມືອງຍູ້ເທນຕິນ.

ເຈົ້າອິນແປງ ເປັນເຈົ້າຟ້າປົກຄອງຊຽງແຂງ ບໍ່ເທິງ
ນານ ສະພາບການບ້ານເມືອງກໍ່ມີການຜັນແປໄປ ຄືຮອດ
ປີສັກຂາດ 1200 (ຄ.ສ. 1838, ພ.ສ 2381) ເຈົ້າຟ້າເມືອງ
ນ່ານໄທສະຫຍາມ ໄດ້ຍົກທັບຂຶ້ນມາຕີເມືອງຊຽງແຂງ
ແລະ ຫົວເມືອງລ້ານຊ້າງ ຝ່າຍເຫນືອ ຄື: ເມືອງສິງ,
ເມືອງຫົວທາ, ເມືອງຫລວງພູຄາ, ຈົນຮອດບັນດາຫົວ
ເມືອງນ້ອຍໃຫຍ່ໃນສິບສອງພັນນາ ແລະ ກວາດຕ້ອນເອົາ
ບ່າວໄພ່ໄທເມືອງ ລົງໄປຢູ່ເມືອງນ່ານ ເປັນຈຳນວນ
ຫລວງຫລາຍ ອັນເປັນເຫດໃຫ້ເມືອງຊຽງແຂງ ແລະ
ຫົວເມືອງອື່ນໆ ເປັນເມືອງຂຶ້ນກັບເມືອງນ່ານ ເຮັດໃຫ້ການ
ປົກຄອງຂອງເຈົ້າຟ້າຊຽງແຂງຊຸດໂຊມລົງ ແລະ ໃນທີ່ສຸດ
ມາເຖິງປີສັກຂາດ 1215 (ຄ.ສ 1853, ພ.ສ 2396)
ເຈົ້າອິນແປງ ເຈົ້າຟ້າຊຽງແຂງ ກໍ່ໄດ້ເຖິງແກ່ອະສັນຍະກຳ
ໄປ, ເມືອງຊຽງແຂງກໍ່ໄດ້ສິ້ນສຸດການເປັນອານາຈັກ

ຊຽງແຂງ ທີ່ມີຫລາຍເມືອງເຂົ້າຮ່ວມຢ່າງກວ້າງຂວາງ
ຄືໃນຄາວຫລັງຜ່ານມາ, ບັນດາຫົວເມືອງຕ່າງໆ ທີ່ເຄີຍ
ຮ່ວມກັບອານາຈັກຊຽງແຂງ ແຕ່ຍຸກຂອງເຈົ້າຟ້າເດັກນ້ອຍ
ມານັ້ນ ຮອດບາດມີ້ໄດ້ແຕກກະຈັດກະຈາຍ ກາຍເປັນ
ເມືອງສ່ວຍຂອງຕ່າງຊາດ ເຊັ່ນ: ພວກໄທສະຫຍາມ,
ພວກມ່ານ ແລະ ຕໍ່ມາ ກໍ່ແມ່ນພວກຊາດຫນຶ່ງຂາວ,
ຊາວເມືອງຊຽງແຂງ ໄດ້ສິ້ນສຸດໃນການມີເຈົ້າຟ້າແຫ່ງຕົນ
ປົກຄອງບ້ານເມືອງ, ລູກເຈົ້າຟ້າມ່ານ ມາເປັນເຈົ້າ
ປົກຄອງໄດ້ສອງປີ ກໍ່ເກີງແກ່ກໍາ.

ໃນຍຸກເປັນເມືອງສ່ວຍຂອງສະຫຍາມນັ້ນ ຊາວເມືອງ
ຊຽງແຂງໄດ້ຖືກກວາດຕ້ອນໄປຈົນເກືອບຫມົດກ້ຽງ ພ້ອມ
ດ້ວຍວັດຖຸມີຄ່າ ຊຶ່ງເປັນຂອງມິ່ງບ້ານມິ່ງເມືອງ ແຕ່ເດີມ
ດາເຄົ້າມາ ເປັນເຫດໃຫ້ເມືອງຊຽງແຂງກາຍເປັນ
ເມືອງຮ້າງ ກາຍເປັນປ່າດົງພົງໄພອັນຕຶບຫນາ, ຫໍ່ເຈົ້າ
ຟ້າກໍ່ພັງທະລາຍກາຍເປັນກອງດິນຈີ່ດິນຂໍ່, ວັດວາອາຮາມ
ກໍ່ໂປດເປ່ເພພັງ ຍັງແຕ່ຊາກເປັນກອງຢູ່ໃນກາງປ່າ,
ບັນດາເຈຕິຍະທາດ ເກືອບທັງຫມົດ ຖືກພວກມ່ານຢູ່ຟາກ
ຂອງເບື້ອງໃນ ຂຸດຄົ້ນເອົາວັດຖຸມີຄ່າໄປເກືອບຫມົດກ້ຽງ.

ພາຍຫລັງທີ່ກຶກກວາດຕ້ອນໄປ ຊາວຊຽງແຂງ
ສ່ວນຫລາຍກຶກນໍາໄປຢູ່ເມືອງມ່ານ, ບາງຈໍານວນກໍ່
ດັກລີ້ຢູ່ລະຫວ່າງທາງເຂດເມືອງຫລວງພູຄາ ແລະ
ພວກທີ່ດັກລີ້ຢູ່ນີ້ ໄລຍະຕໍ່ມາກໍ່ໄດ້ຄ່ອຍພາກັນທະຍອຍກຸອຍ
ກັບຄືນມາເມືອງສິງ ແຕ່ບໍ່ໄດ້ຕັ້ງເປັນບ້ານເປັນເມືອງ
ຄືເກົ່າ ເພາະກົວວ່າພວກໄທສະຫຍາມຈະມາກວາດຕ້ອນ
ເອົາໄປ ຄືຕັ້ງເປັນມາແລ້ວ.

ໃນຍຸກທີ່ເມືອງຊຽງແຂງເປັນເມືອງຮ້າງນັ້ນ ກໍ່ໄດ້ມີ
ຊາວພື້ນເມືອງຈາກດິນແດນຂອງມ່ານ ຄືພວກ ອະກໍ່
(ເຜົ່າອີກໍ່) ໄດ້ເຄື່ອນຍ້າຍເຂົ້າມາຢູ່ໃນດິນແດນເມືອງຊຽງ
ແຂງຢ່າງເປັນຂະບວນໃຫຍ່ຄື: ພວກຂ້າມຢູ່ທ່າຊຽງແຂງ
ໄປຕັ້ງຢູ່ບ້ານສີບອີເກົ່າ, ພວກຂ້າມຢູ່ທ່າດອນໃຈ ໄປຕັ້ງຢູ່
ສົມປານເກົ່າເຂດສີບໂຫລຍ, ຊຶ່ງ ເຂົາເຈົ້າເຄີຍຕັ້ງກິນຖານ
ເດີມຢູ່ອ້ອມແອ້ມເມືອງຂັນມາເປັນເວລາດົນນານແລ້ວ.

ມາເຖິງປີ ສັກຂາດ 1232 (ຄ.ສ 1870, ພ.ສ 2413)
ເມື່ອເຈົ້າຫນໍ່ຄໍາ ລູກຊາຍຫລ້າຂອງເຈົ້າຕ່ອມຄໍາແດງ
ຂຶ້ນມາສ້າງເມືອງສິງ ແລະ ຂຶ້ນເປັນເຈົ້າຟ້າເມືອງສິງນັ້ນ

ເມືອງຊຽງແຂງ ກໍ່ໄດ້ມານັບກືເຈົ້າຟ້າເມືອງສິງ ແລະ
ມາເຂົ້າຮ່ວມປາລະມີຂອງເຈົ້າຟ້າເມືອງສິງ ແລະ ເມືອງ
ຊຽງແຂງກໍ່ເປັນເຂດຫນຶ່ງຂອງເມືອງສິງ.

ໃນຍຸກສະຫຍາມ, ມ່ານ ແລະ ອັງກິດເຂົ້າມາປົກຄອງ
ບໍລິເວນພູມິພາກນີ້ ເມືອງຊຽງແຂງກໍ່ຢູ່ໃນກະແສຟອງ
ຂອງການເປັນເມືອງສ່ວຍຂອງຜູ້ມາປົກຄອງ, ຊາວເມືອງ
ຊຽງແຂງເດີມນັ້ນກໍ່ໄດ້ແຕກກະຈັດກະຈາຍ ໄປຄົນລະທິດ
ລະທາງ ແລະ ທີ່ຢູ່ນັ້ນກໍ່ຫນ້ອຍເຕັມທີ. ພາຍຫລັງທີ່
ຝະລັ່ງເສດ, ອັງກິດ ແບ່ງປັນເຂດແດນກັນປົກຄອງໃນ
ອິນດູຈີນນັ້ນ ເມືອງຊຽງແຂງ ກໍ່ຂຶ້ນຢູ່ໃນດິນແດນຂອງ
ຝຣັ່ງເສດ (ປະເທດລາວລ້ານຊ້າງ) ແຕ່ປີສັກຂາດ ໄດ້
1256 (ຄ.ສ 1894, ພ.ສ 2437). ໂດຍອີງໃສ່ເຈົ້າຟ້າ
ສີລິຫນໍ່ຄໍາ ເມືອງສິງ ເປັນຜູ້ຄວບຄຸມບັນດາຫົວເມືອງລີ້
ຝ່າຍຕາເວັນຕົກສຽງເໜືອ ຂອງລາຊະອານາຈັກລາວ
ລ້ານຊ້າງ.

ເຈົ້າຟ້າສີລິຫນໍ່ຄໍາ ປົກຄອງອານາເຂດຂອງເຜົ່າລີ້
ບໍລິເວນນີ້ ມາຈົນເຖິງຍຸກຂອງລູກຊາຍຄືເຈົ້າອົງຄໍາ,

ພໍຮອດປີສັກຂາດໄດ້ 1276 (ຄ.ສ 1913, ພ.ສ 2456) ກໍ່ໄດ້
ສິ້ນສຸດການຄອບຄອງຂອງລະບົບເຈົ້າຟ້າລີ້ ໃນເຂດເມືອງ
ສິງ ທີ່ກວມເຖິງຊຽງແຂງ. ນັບແຕ່ນັ້ນມາ ເຈົ້າຊີວິດ
ຫລວງພະບາງ ແຫ່ງລາຊະອານາຈັກລາວລ້ານຊ້າງ
ກໍ່ໄດ້ແຕ່ງຕັ້ງເຈົ້ານາຍລາວຈາກຫລວງພະບາງ ມາເປັນ
ເຈົ້າປົກຄອງຫົວເມືອງລີ້ເຂດນີ້ ໂດຍມີທີ່ວ່າການປົກຄອງ
ປະຈຳຢູ່ເມືອງສິງ, ແລະ ເມືອງຊຽງແຂງກໍ່ຂຶ້ນຢູ່ໃນເຂດ
ປົກຄອງຂອງເມືອງສິງ ເຊັ່ນດຽວກັນ.

ນັບແຕ່ຝຣັ່ງເສດ, ອັງກິດໄດ້ແບ່ງເຂດແດນປົກຄອງ
ກັນມາ ບັນດາຫົວເມືອງທີ່ເຄີຍຂຶ້ນຢູ່ໃນດິນແດນຂອງ
ເມືອງຊຽງແຂງ ແຕ່ສະຕະວັດທີ 14-19 ຊຶ່ງຢູ່ຝັ່ງຂວາ
ແມ່ນ້ຳຂອງ ກໍ່ໄດ້ຂຶ້ນກັບດິນແດນຂອງພວກມ່ານ (ພະມ້າ)
ແລະ ສ່ວນໜຶ່ງທີ່ຢູ່ຝັ່ງຊ້າຍແມ່ນ້ຳຂອງຕອນເໜືອ ກໍ່ຂຶ້ນ
ກັບການປົກຄອງຂອງຈີນແຜ່ນດິນໃຫຍ່ ໃນເຂດສິບສອງ
ພັນນາ, ສ່ວນທີ່ຍັງເຫລືອຢູ່ກໍ່ມີແຕ່ ເມືອງຊະ, ເມືອງຊາຍ,
ເມືອງບໍ່, ເມືອງຫລວງພູຄາ, ເມືອງຈຽງກົກ, ເມືອງລ້ອງ,
ເມືອງກາງ, ເມືອງນາງ.



ທາດຫົວນາທີ່ຊຽງແຂວງ. ສ້າງຂຶ້ນໃນລະຫວ່າງຕົ້ນສະຕະວັດ
ທີ 18 ໃນຍຸກເມືອງຊຽງແຂວງຮຸ່ງ ເຮືອງທາງດ້ານສາສະຫນາ.

ເຖິງຈະຕົກຢູ່ໃນພາວະ ບ້ານແຕກແຊກຂາດກໍ່ຕາມ
ຕົວເມືອງຊຽງແຂງ ກໍ່ຍັງມີຜູ້ຄົນທີ່ມີຄວາມເຫລື້ອມໃສ
ໃນປາລະມີຂອງເຈົ້າຟ້າ ແລະ ໄດ້ອະນຸລັກຮັກສາໄວ້ຊຶ່ງ
ຮີດບ້ານຄອງເມືອງ, ບູຮານສະຖານ, ບູຮານວັດກຸຕ່າງໆ
ທີ່ເຈົ້າຟ້າໄດ້ສ້າງຂຶ້ນໄວ້, ຈົນເຖິງຍຸກເມືອງລາວເກີດ
ສົງຄາມພາຍໃນເປັນພັກຝ່າຍ ຊຶ່ງມີຊາດຫນຶ່ງຂາວເຂົ້າມາ
ແຊກແຊງ, ວັດກຸມີຄ່າຊຶ່ງເປັນມໍລະດົກວັດທະນະທຳຂອງ
ເຈົ້າຟ້າຈຳນວນຫນຶ່ງ ກືກປຸ້ນສະດົມລັກລອບຫນີອອກ
ຈາກຊຽງແຂງໄປເຊັ່ນ: ປືນມ້ອກໃຫຍ່ 2 ບອກ, ດາບເຫລັກ
ລອດ 4 ດວງ ແລະ ວັດກຸມີຄ່າອື່ນໆ ກໍ່ສູນຫາຍໄປ, ຫອກ
2 ດວງ ກໍ່ສູນຫາຍໄປ, ປັນດາເຈຕິຍະທາດ, ວັດວາອາ
ຮາມເກືອບທັງຫມົດກືກທຳລາຍ ແລະ ປຸ້ນສະດົມເອົາ
ຂ້າມໄປຂາຍຢູ່ຝັ່ງຂອງເບື້ອງຕາເວັນຕົກ, ສິ່ງທີ່ຍັງເຫລືອ
ຄ້າງຢູ່ນັ້ນກໍ່ແມ່ນປະຊາຊົນຊຽງແຂງ ຜູ້ມີຄວາມເຫລື້ອມ
ໃສ ແລະ ຮັກມໍລະດົກວັດທະນະທຳຂອງຕົນ ເປັນຜູ້ຊຸກ
ເຊື່ອງ ປົກປັກຮັກສາໄວ້ຈຶ່ງຍັງຄົງຢູ່ຮອດຍຸກພວກເຮົາ.

ຊຽງແຂງ ເປັນເມືອງບູຮານແຫ່ງສຳຄັນຂອງລາວ
ຝ່າຍເຫນືອ ຊຶ່ງມີຄວາມສຳຄັນທາງປະຫວັດສາດວັດທະ

ນະທໍາອັນເກົ່າແກ່ດ້ານບູຮານຄະດີ, ນອກຈາກສະຖາປັດ
ຕະຍະກໍາຫລາຍແຫ່ງແລ້ວ ຍັງມີວັດກຸບູຮານສໍາຄັນ ທີ່ເປັນ
ສົມບັດມິ່ງບ້ານມິ່ງເມືອງ ມາແຕ່ບູຮານະການ ຊຶ່ງເຈົ້າຟ້າ
ຊຽງແຂງອົງທໍາອິດ ຄືເຈົ້າອິນປັນ (ຫລືເຈົ້າຟ້າເດັກນ້ອຍ)
ໄດ້ນໍາມາສະກົດໄວ້ຢູ່ໃນອານາຈັກຂອງຕົນ.

ເມືອງຊຽງແຂງ ຫລື ອານາຈັກຊຽງແຂງບູຮານ
ມາເຖິງສະຕະວັດທີ 19-20 ພາຍຫລັງການສະລາຍຕົວ
ຂອງລະບົບເຈົ້າຟ້າຊຽງແຂງ ໄດ້ກາຍເປັນ: "ຕາແສງ
ຊຽງແຂງ ຫລື ບວກຊຽງແຂງ". ໃນວຽງຊຽງແຂງ ແຫ່ງ
ອະດີດ ມາເຖິງຍຸກນີ້ໄດ້ຊື່ວ່າ: "ບ້ານຊຽງແຂງ" ຊຶ່ງຍັງ
ຕັ້ງຢູ່ຮິມຝັ່ງແມ່ນໍ້າ ຂອງໃນສະຖານທີ່ເດີມຂອງມັນ ກ່ອນ
ນີ້ 7 ສະຕະວັດ. ປວງຊົນທີ່ອາໄສຢູ່ບ້ານຊຽງແຂງ ຍັງແມ່ນ
ຊົນເຜົ່າ "ໄຕລີ້" ເຫມືອນເດີມ, ແຕ່ເຊື້ອສາຍລາຍລ່ອງ
ຂອງເຈົ້າຟ້າຊຽງແຂງນັ້ນ ແມ່ນບໍ່ມີຜູ້ໃດຢູ່ບ້ານນີ້ແລ້ວ,
ເຖິງຢ່າງນັ້ນກໍຕາມ ຊາວບ້ານຊຽງແຂງຍັງເຊື້ອຖືກັນ
ຢ່າງເຂັ້ມກະດູກດໍາວ່າ: ສະຖາປັດຕະຍະກໍາ, ວັດກຸ
ບູຮານທີ່ແມ່ນຂອງເຈົ້າຟ້າຊຽງແຂງໃນເມື່ອກ່ອນນັ້ນ

ແມ່ນສິ່ງສັກສິດ ເຂັ້ມຢາ ແລະ ເຄົາລົບຢາເກງ ຂອງເຂົາ
ເຈົ້າຢູ່.

ຊາວບ້ານຊຽງແຂງໃນປັດຈຸບັນນີ້ ບໍ່ແມ່ນຄົນຊຽງ
ແຂງເດີມ ເຂົາເຈົ້າຍົກຍ້າຍກິນກຸ່ມຈາກດິນແດນພະມ້າ
ເຂົ້າມາດຳລົງຊີວິດຢູ່ແຫ່ງນີ້ ໄດ້ກວ່າເຄິ່ງສະຕະວັດແລ້ວ,
ເຂົາເຈົ້າຍັງຖືວ່າ ຊຽງແຂງແມ່ນເມືອງເຈົ້າຟ້າຂອງຕົນ
ຢູ່, ເຂົາເຈົ້າທຳມາຫາກິນດ້ວຍການ ເຮັດນາ-ເຮັດໄຮ-
ລ້ຽງສັດ, ຍ້ອນບ້ານຊຽງແຂງ ມີຄວາມສະດວກໃນການ
ທຳມາຫາກິນ ເຂົາເຈົ້າຈຶ່ງຖືວ່າບ້ານຊຽງແຂງ ປຽບສະ
ເໝີອນບ້ານເກີດເມືອງນອນເດີມຂອງຕົນ.

ບ້ານຊຽງແຂງ ປັດຈຸບັນມັນແຕກຕ່າງກັບວຽງ
ຊຽງແຂງໃນອະດີດຕະກຳນາຫລາຍ ເພາະວ່າ: ຊຽງແຂງ
ໃນອະດີດນັ້ນ ຮຸ່ງເຮືອງເພື່ອງຟູດ້ວຍວັດວາອາຮາມ ທີ່ກໍ່
ດ້ວຍດິນຈີ່ປູນຂາວ, ເຈຕິຍະທາດໄດ້ຊື້ຈອມທີ່ອາບດ້ວຍ
ນ້ຳຄຳເຫລື້ອມຕ້ອງແສງອາທິດ ແຕ່ປັດຈຸບັນນີ້ ສິ່ງດັ່ງ
ກ່າວໄດ້ຍັງຄົງເຫລືອໄວ້ແຕ່ຊາກສະລຸຜຸພັງໃຫ້ເຫັນ ເທົ່າ

ນັ້ນ, ຫໍເຈົ້າຟ້າທີ່ໃຈວຽງຊຽງແຂງໃນອະດີດນັ້ນ ກໍ່ດິນຈີ່
ມຸງດິນຂໍ່, ເຖິງປັດຈຸບັນເຫັນພຽງແຕ່ດິນຈີ່ດິນຂໍ່ແຕກກຊະ
ຊາຍຢູ່ກາງວຽງເກົ່າ ແລະ ມີຫໍຕັ້ງດ້ວຍໄມ້ກົມເສົາຝັງ
ປູຟາກໄມ້ຊາງຝາໄມ້ເຮ້ຍ ແລະ ມຸງດ້ວຍຫຍ້າຄາ ຊຶ່ງ
ປະຊາຊົນສ້າງໄວ້ ເພື່ອລະນຶກເຖິງເຈົ້າຟ້າຊຽງແຂງ
ທັງຫລາຍທີ່ລ່ວງລັບໄປແລ້ວ; ສ່ວນເຮືອນຊານບ້ານຊ່ອງ
ຂອງຊາວຊຽງແຂງ ຍັງແມ່ນເຮືອນແບບຊົນເຜົ່າໄຕລີ້
ແລະ ບໍ່ມີເຮືອນມຸງດ້ວຍສັງກະສີ, ກະເບື້ອງ ແລະ ດິນຂໍ່ ຈັກ
ຫລັງເລີຍ (ຜ່ານການສຳຫລວດໃນເດືອນພຶດສະພາ 1994).

ສິ່ງທີ່ຈູງໃຈໃຫ້ຊາວຊຽງແຂງຢູ່ແຫ່ງນີ້ໄດ້ນັ້ນ ມັນກໍ່
ມີສັນຍະລັກທີ່ຝັງເລິກໃນຫ່ວງນຶກ ພາໃຫ້ລຳລຶກເຖິງ
ເຈົ້າຟ້າຊຽງແຂງໄດ້ແກ່: ສຽງນ້ຳຂອງຕ້ອງຜາເສືອ
ຄືດັ່ງສຽງຂອງຟ້າຮ້ອງ ຍັງຄົງດັງກ້ອງບ້ານຊຽງແຂງ
ຢ່າງອຳມະຕະ, ສະຖານທີ່ຕັ້ງຫໍເຈົ້າຟ້າໃນເມື່ອກ່ອນນັ້ນ
ຍັງຄົງເປັນເດີນຢູ່ໃຈກາງບ້ານ ແລະ ມີ ຕູບຫໍຕັ້ງກວມຢູ່,
ຜາແຄບທີ່ມີສິລາມະຫິມາສອງຫນ່ວຍ ຕັ້ງຮຽງກັນ
ຍັງຄົງເປັນປະຕູເຂົ້າບ້ານທາງທິດເຫນືອຢູ່, ຜາມ້ອກ

ທີ່ສວຍງາມຍັງຕັ້ງສະຫງ່າຢູ່, ເສັ້ນທາງແຕ່ຜາເສືອ
ຫາຮູທີ່ເສືອເຜືອກຟານປອນໄລ່ກັນເຂົ້າ-ອອກ ຮູນັ້ນ
ຍັງຈົງເປັນຮ່ອມທາງໄວ້ຢູ່, ຜາລີ້ນຊ້າງ-ຜາອານມ້າ
ຢູ່ປະຕູວຽງເບື້ອງໃຕ້ຍັງຄົງຕັ້ງຢູ່ ຢ່າງຫມັ້ນແກ່ນ,
ຜານາງງອຍຢູ່ເທິງຝັ່ງຫ້ວຍສະຫລະ ຍັງຄົງເຜີຍໃຫ້ເຫັນ
ຢ່າງຈົງໃຈ, ນອກນີ້ເຄື່ອງບັນນາການ ຂອງເຈົ້າຟ້າ
ເດັກນ້ອຍ ແລະ ເຄື່ອງທີ່ເປັນສາສນາສົມບັດຂອງຊຽງ
ແຂງ ເດີມຍັງຄົງສະກົດຢູ່ບ້ານຊຽງແຂງຈໍານວນຫນຶ່ງ;
ສິ່ງທັງຫມົດເຫລົ່ານີ້ ໄດ້ສ້າງຄວາມເຊື່ອກິຂອງຊາວບ້ານ
ຊຽງແຂງວ່າ: ເຂົາເຈົ້າມີຊີວິດດ້ວຍຄວາມຜາສຸກ ອົບອຸ່ນ
ອຸດົມສົມບູນ ດ້ວຍເຂົ້າປາອາຫານນັ້ນ ຍ້ອນບຸນກຸສົນ
ຂອງສິ່ງສັກສິດດັ່ງກ່າວ ເປັນຜູ້ກຸ້ມກວມຮັກສາ; ອີກດ້ານ
ຫນຶ່ງ ຊາວບ້ານຊຽງແຂງ ຍັງເຊື່ອກິພຸດທະສາດສະຫນາ
ເປັນທີ່ເພິ່ງທາງດ້ານຈິດໃຈ ແລະ ເປັນບ່ອນອົບຮົມ
ບົ່ມສອນຊາວບ້ານເປັນຢ່າງດີ.

ບ້ານຊຽງແຂງ ພາຍຫລັງກາຍເປັນເມືອງຮ້າງ
ເກິ່ງ 2 ສະຕະວັດ ຜ່ານມານັ້ນເກິ່ງປັດຈຸບັນ ກວ່າເຄິ່ງ
ສະຕະວັດ ທີ່ມີຄົນເຂົ້າມາອາໄສຢູ່ ແຕ່ກໍ່ຍັງມີຫລາຍດ້ານ

ຍັງບໍ່ໄດ້ຮັບການພັດທະນາ ເປັນຕົ້ນ: ບໍ່ມີເສັ້ນທາງລົດ
ໄປຮອດ ການພົວພັນລະຫວ່າງຊຽງແຂງກັບທີ່ວ່າການ
ເມືອງສິງ ຕ້ອງໃຊ້ເວລາຍ່າງຫາກັນເຖິງ 2 ມື້, ບໍ່ມີສຸກ
ສາລາ ໂຮງຫມໍ, ບໍ່ມີໂຮງຮຽນ, ຮ້ານຄ້າ, ບ້ານຊຽງແຂງ
ອາໄສການພົວພັນກັບພາຍນອກ ດ້ວຍການຍ່າງ, ເສັ້ນທາງ
ທີ່ສະດວກ ມີແຕ່ຂີ້ເຮືອຂຶ້ນລ່ອງຕາມລ່າແມ່ນ້ຳຂອງ
ເທົ່ານັ້ນ, ການພົວພັນລະຫວ່າງຊຽງແຂງ ກັບຕ່າງ
ປະເທດນັ້ນ ກໍ່ມີຄວາມສະດວກບາງດ້ານ ເພາະວ່າ
ຊຽງແຂງຕັ້ງຢູ່ແຄມແມ່ນ້ຳຂອງ ຊຶ່ງມີເຮືອແພຂອງ
ເພື່ອນບ້ານໃຫ້ຄຽງ ເຊັ່ນ: ມຽນມາ, ສ.ປ. ຈີນ, ໄທ ຂຶ້ນລ່ອງ
ໂດຍປົກກະຕິ.

ເຖິງວ່າອະດີດຜ່ານມາ ຊຽງແຂງຍັງຈົມຢູ່ໃນ
ຄວາມໂດດດ່ຽວ ຫ່າງໄກຈາກຄວາມຮຸ່ງເຮືອງສີວິໄລ
ກໍ່ຕາມ ແຕ່ໃນອະນາຄົດບໍ່ນານ ຊຽງແຂງ ອະດີດແຫ່ງ
ເມືອງບູຮານນີ້ ຍັງມີຄວາມຫວັງວ່າຈະໂດດເດັ່ນຂຶ້ນຕື່ມ
ໃນຍຸກຕໍ່ໄປ ເພາະວ່າ ຊຽງແຂງຕັ້ງຢູ່ລະຫວ່າງກາງຂອງ
4 ປະເທດ, ໃນໂຄງການພັດທະນາ 4 ຫລຽມເສດຖະກິດ

ຊຽງແຂງຈະເປັນເສັ້ນທາງຜ່ານໃນສາຍແມ່ນ້ຳຂອງ, ສຳຄັນແມ່ນ ຊຽງແຂງເປັນດິນແດນທີ່ເຄີຍມີຄວາມ ສີວິໄລມານານຫລາຍສະຕະວັດ, ບັນດາແຫລ່ງປະຫວັດ ສາດ, ບູຮານສະຖານຫລາຍຢ່າງ ທີ່ເປັນມໍລະດົກວັດທະ ນະທຳຂອງຊຽງແຂງຍັງຄົງຢູ່ ຊຶ່ງເປັນເງື່ອນໄຂອຳນວຍ ໃຫ້ແກ່ການອະນຸລັກ ແລະ ພັດທະນາໃຫ້ເປັນແຫລ່ງ ທ່ອງທ່ຽວເມືອງບູຮານຂອງຊຽງແຂງແຫ່ງນີ້.



ຜາອານມ້າຕັ້ງຢູ່ປະຕູວຽງຊຽງແຂງດ້ານໃຕ້
ຫ່າງຈາກຫໍເຈົ້າຟ້າ 350 ມັດ

ຄວາມເປັນມາຂອງເມືອງຊຽງແຂງບູຮານ ເຖິງ
ປັດຈຸບັນນີ້ ໄດ້ສ້າງເຂບບາງເຫດການຜ່ານມາ ໄວ້ໃຫ້
ພວກເຮົາໄດ້ຮູ້ຈັກ ແລະ ເຫັນພາບແຫ່ງອະດີດຂອງມັນ
ຊຶ່ງສາມາດໃຫ້ພວກເຮົາຫວນຄືນ ເຫັນໄດ້ມູນເຊື້ອຂອງ
ບັນພະບູລຸດ ແລະ ຄວາມປີຊາສາມາດຂອງຄົນຮຸ່ນກ່ອນ.

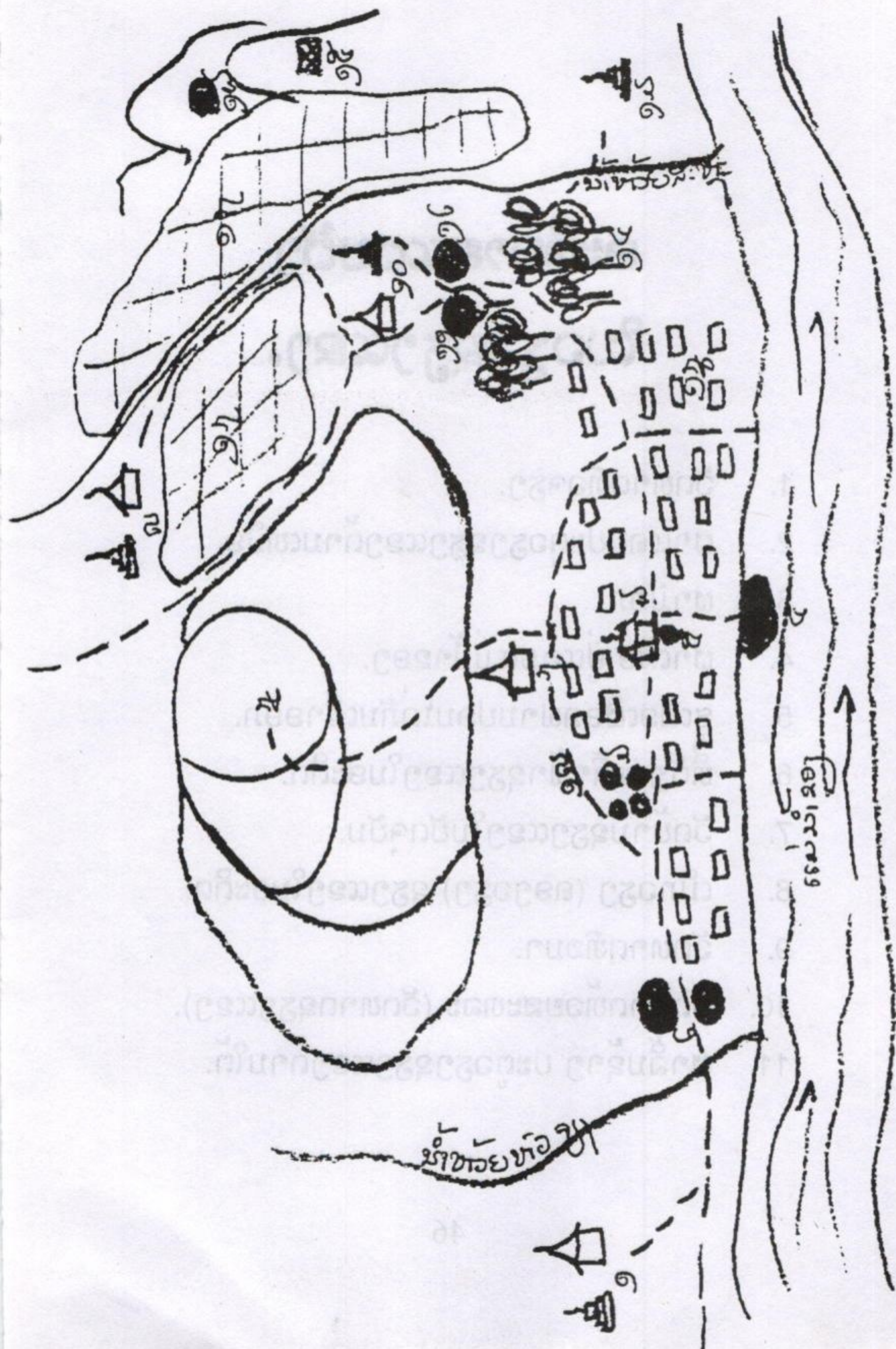
ປະຫວັດຂອງອານາຈັກຊຽງແຂງ ຫລື ເມືອງຊຽງ
ແຂງ ຕາມທີ່ຄົ້ນຄວ້າເກັບກຳລວບລວມມາຮອດນີ້ ກໍໄດ້
ອະວະສານລົງພຽງເທົ່ານີ້ແລ.





ທາດຫິນຟູ ຕັ້ງຢູ່ດອນກາງແມ່ນ້ຳຂອງ ທີ່ບ້ານຊາຍເຂດຊຽງແຂງ
ສ້າງປີ ຄ.ສ 1783. ນາງເຂັມມາ ນາງຫມ້າຍຂອງເຈົ້າສຸລິທາ,
ທາດຫິນຟູດວງປັດຈຸບັນ (ໃນຮູບນີ້) ກືກບູລະນະຄືນໃນປີ ຄ.ສ 1949
ຊຶ່ງແມ່ນສັດທາຂອງຫນານທຽມ (ພໍ່ຂອງອູ່ມ້າວ) * .

* ອູ່ມ້າວ : ແມ່ນພະຍາເຊກອງ ເມືອງສິງ.



ອະທິບາຍແຜນຜັງ ໃນວຽງຊຽງແຂງ.

1. ວັດທາດຫົວຈຽງ.
2. ຜາແຄບປະຕູວຽງຊຽງແຂງດ້ານເໜືອ.
3. ຜາມ້ອກ.
4. ຜາເສືອ ຢູ່ແຄມແມ່ນ້ຳຂອງ.
5. ຮູເສືອເຜືອກຟານປອນໄລ່ກັນເຂົ້າອອກ.
6. ທີ່ຕັ້ງຫໍເຈົ້າຟ້າຊຽງແຂງໃນອະດີດ.
7. ວັດບ້ານຊຽງແຂງໃນປັດຈຸບັນ.
8. ເນີກວຽງ (ຄອງວຽງ) ຊຽງແຂງໃນອະດີດ.
9. ວັດທາດຫົວນາ.
10. ວັດທາດຫ້ວຍສະຫລະ (ວັດທາດຊຽງແຂງ).
11. ຜາລີ້ນຊ້າງ ປະຕູວຽງຊຽງແຂງດ້ານໃຕ້.

12. ຜາ ອານມ້າ ປະຕູວຽງຊຽງແຂງດ້ານໃຕ້.
13. ທາດຈອມຄຳ.
14. ດົງຄຳ (ດົງຜີເມືອງ) ຊຽງແຂງ.
15. ຜານາງງອຍ
16. ກ້າຫ້ວຍສະຫລະ.
17. ທົ່ງນາບ້ານຊຽງແຂງໃນອະດີດ ແລະ ປັດຈຸບັນ.
18. (□) ເຮືອນປະຊາຊົນທີ່ຊຽງແຂງປີ 1994.
19. (- - -) ເສັ້ນທາງຍ່າງໃນບ້ານຊຽງແຂງ.

ທ່ານຍັງຈະໄດ້ພົບກັບ ປະຫວັດສາດ ຄວາມເປັນມາ
ຂອງບັນດາຫົວເມືອງຕ່າງໆ ທີ່ສຳຄັນ ຂອງແຂວງຫລວງ
ນ້ຳທາ ຊຶ່ງຈະສະເຫນີອອກໃນໂອກາດຕໍ່ໄປ ເຊັ່ນ :

- ❁ ປະຫວັດສາດ ເມືອງສິງ
- ❁ ປະຫວັດສາດ ເມືອງຫລວງນ້ຳທາ
- ❁ ປະຫວັດສາດ ເມືອງວຽງພູຄາ
- ❁ ປະຫວັດສາດ ເມືອງນາແລ
- ❁ ປະຫວັດສາດ ເມືອງລອງ

ຫາມຈຳໝາຍ

ຈັດພິມໂດຍ
ໂຄງການປົກປັກຮັກສາຫນັງສືໃບລາບລາວ
(ການຮ່ວມມື ລາວ-ເຢຍຣະມັນ)
ໂລນດອນ