

ປະຫວັດ

ຖ້ຳພຣະໝອງປາຝາ ບ້ານນາຂ້າງຊ້າງ
ເມືອງ ທາແຂກ ແຂວງຄຳມ່ວນ



**HISTORY OF BUDDHAS CAVE
AND NONG PAFA**

**NAKHANG XANG VILLAGE, THAKHEK DISTRICT
KHAMMOUANE PROVINCE**

© ສະຫງວນລິຂະສິດ

0820 x 101 2421 x 10

0820 x 101 2421 x 10

0820 x 101

0820 x 101 2421 x 10

ປະຫວັດ

ພຣະພຸດທະຮູບ

ຖ້ຳພຣະຫນອງປາຝາ ບ້ານ ນາຂ້າງຊ້າງ

**HISTORY OF BUDDHAS CAVE
AND NONGPAFA
(NAKHANGXANG VILLAGE)**

ພິມຄັ້ງທີ 2

*ຄົ້ນຄວ້າ ແລະ ຂຽນ ໂດຍ:
ເຂັ້ມພອນ ແສງປະຫມ*

ຈັດພິມໂດຍ:

ຄະນະກຳມະການຄຸ້ມຄອງ ແລະ ພັດທະນາຖ້ຳຫນອງປາຝາ

ຄຳນຳ

ແຂວງຄຳມ່ວນ ແມ່ນແຂວງໜຶ່ງ ທີ່ຕັ້ງຢູ່ໃນເຂດພຸດທະພູມອັນ ເກົ່າແກ່ ບົນດິນແດນແຫ່ງ ອະລິຍະທຳ ທີ່ຂຶ້ນຊື່ລືນາມວ່າ : ອານາຈັກສີ ໂຄດຕະບອງບູຮານ ຊຶ່ງມີຫຼັກຖານອັນໄດ້ຢັ້ງຢືນເຖິງ ຄວາມຮຸ່ງເຮືອງສີວິ ໄລຂອງອາດີດ, ອານາຈັກນັບໄດ້ຫລາຍພັນປີມາແລ້ວ.

ປະຊາຊົນບັນດາເຜົ່າ ຊາວແຂວງຄຳມ່ວນ ມີນ້ຳໃຈສາມັກຄີຮັກ ແພງ ດຸຫມັ້ນຂະຫຍັນພຽນ ຮັກຫອມ ຖະຫນອມມູນເຊື້ອ, ຮັກບ້ານເກີດ ເມືອງນອນເດັດດຽວຕໍ່ສູ້ສັດຕູ ທີ່ມາຮຸກຮານ ດ້ວຍຄວາມພິລະອາດຫານ.

ໂດຍສືບຕໍ່ປົກປັກຮັກສາ ແລະ ເສີມຂະຫຍາຍມູນເຊື້ອ ຮີດຄອງ ປະເພນີ ວັດທະນະທຳອັນດີງາມ ຕາມແນວທາງລະບອບໃໝ່. ສາທາ ລະນະລັດ ປະຊາທິປະໄຕ ປະຊາຊົນລາວ ໂດຍສະເພາະແຫລ່ງບູຮານ ສະຖານຕ່າງໆ ໄດ້ຮັບການອະນຸລັກ ແລະ ບູລະນະປະຕິສັງຂອນໃຫ້ໝັ້ນ ຄົງ ແລະ ຈົບງາມຂຶ້ນ. ໃຫ້ກາຍເປັນສະຖານທີ່ອົບຮົມ ສິລະທຳ ແລະ ພັດ ທະນາ ອະລິຍະທຳ ທາງດ້ານຈິດໃຈ.

ໃນກາງປີ 2004 ແລ້ວນີ້ ນັບວ່າເປັນເຫດການອັນສຳຄັນ ທີ່ພົນ ລະເມືອງດີ ບ້ານນາຂ້າງຊ້າງ ໄດ້ໄປມາ ຫາກິນຕາມເງື່ອນໄຂທຳມະ ຊາດ, ໄດ້ພົບຖ້ຳບ່ອນປະດິດສະຖານ ພຣະພຸດທະຮູບ ເປັນຈຳນວນ ຫລວງຫລາຍ ຊຶ່ງມີຄ່າທາງດ້ານມໍລະດົກ ວັດທະນະທຳ ປະຫວັດສາດ ຂອງຊາດ ແລະ ເປັນນິມິດຫມາຍແຫ່ງການ ສັກກາລະບູຊາ ທັງເປັນມິ່ງ ຂວັນຂອງບ້ານເມືອງ ທີ່ເຊີດຊູ ຈິດໃຈຊາວແຂວງຄຳມ່ວນ ທີ່ໄດ້ພົບ ເຫັນພຣະພຸດທະຮູບອັນມີຄຸນຄ່າຢູ່ຖ້ຳພຣະໜອງປາຝາ.

ໂດຍປະຕິບັດຕາມລັດຖະບັນຍັດ ຂອງປະທານປະເທດ ສະບັບ
ເລກທີ 03 / ສ.ປ.ປລາວ ວ່າດ້ວຍການອະນຸລັກມໍລະດົກແຫ່ງຊາດ ທາງ
ດ້ານວັດທະນະທຳ ປະຫວັດສາດ ແລະ ທຳມະຊາດ. ເພື່ອເຮັດໃຫ້ຖ້ຳພຣະ
ໝອງປາຝາ ແລະ ບໍລິເວນ ເປັນສະຖານທີ່ປົກປັກຮັກສາ ຄຸນຄ່າທາງ
ດ້ານວັດທະນະທຳ ແລະ ທຳມະຊາດ, ທາງການນຳຂຶ້ນສູງຂອງແຂວງ
ໄດ້ຈັດຕັ້ງຄະນະກຳມະການຄຸ້ມຄອງ ແລະ ພັດທະນາຂຶ້ນ ເພື່ອປະສານ
ສົມທົບກັບພະແນກຖະແຫຼງຂ່າວ - ວັດທະນະທຳແຂວງ, ຫ້ອງການວັດ
ທະນະທຳເມືອງ, ອຳນາດການປົກຄອງບ້ານ ແລະ ພາກສ່ວນທີ່ກ່ຽວຂ້ອງ
ອື່ນໆ ເພື່ອປະຕິບັດໜ້າທີ່ ປົກປັກຮັກສາ ແລະ ບູລະນະ ກໍ່ສ້າງສະຖານທີ່
ດັ່ງກ່າວ ໃຫ້ເປັນແຫລ່ງທ່ອງທ່ຽວທາງດ້ານວັດທະນະທຳ ແລະ ທຳມະ
ຊາດຊຶ່ງແມ່ນມໍລະດົກ ວັດທະນະທຳ ອັນລຳຄ່າ ແລະ ຍອດຍິ່ງຂອງ
ຊາດ, ແມ່ນໜ້າທີ່ອັນມີກຽດທີ່ສູງສິ່ງ ຂອງແຂວງຄຳມ່ວນ ກໍ່ຄືພົນລະ
ເມືອງລາວ ທຸກທົ່ວໜ້າໃຫ້ໄດ້ພົບເຫັນ ແລະ ໄດ້ສັກກະລະກາບໄຫວ້ ໃນ
ບູຊະນິຍະສະຖານ ອັນສັກສິດທີ່ຖ້ຳພຣະໝອງປາຝານີ້.

ເຈົ້າແຂວງ ໆ ຄຳມ່ວນ



ຄຳໃບ ດຳລັດ

ຄຳເຫັນ

ປະທານຄະນະກຳມະການຄຸ້ມຄອງ ແລະ ພັດທະນາ

ຖ້ຳພຣະຫນອງປາຝາ ການຈັດພິມປຶ້ມ ຄັ້ງທີ II

ຖ້ຳພຣະຫນອງປາຝາ ແມ່ນ ສະຖານທີ່ບັນຈຸພຣະພຸດທະຮູບ ແລະ ວັດຖຸບູຮານ ທີ່ມີຄຸນຄ່າທາງດ້ານມໍລະດົກວັດທະນະທຳ ປະຫວັດສາດ ແລະ ເຂດທຳມະຊາດ ທີ່ສະຫລັບສັບຊ້ອນ ດ້ວຍກຸ່ມຜາທີ່ສູງຊັນ ແລະ ສວຍງາມ.

ໃນຊຸມໄລຍະ 5 ປີ ຜ່ານມາ ພາຍກຫລັງທີ່ພົບເຫັນແຫລ່ງບູຮານ ສະຖານທີ່ດັ່ງກ່າວ ແຕ່ກາງປີ ພ.ສ 2547 ຄ.ສ 2004 ເປັນຕົ້ນມາ. ສະຖານທີ່ບູຮານວັດຖຸແຫ່ງນີ້ເປັນທີ່ສົນໃຈ ຂອງຊາວພຸດ ແລະ ມວນຊົນ ໂດຍທົ່ວໄປ ທາງພາຍໃນ ແລະ ຕ່າງປະເທດ, ຕ່າງກໍ່ເດີນທາງມາສັກກາລະບູຊາ ກາບໄຫ້ວພຣະພຸດທະຮູບ ແລະ ທ່ຽວຊົມທຳມະຊາດ, ພູຜາປ່າໄມ້, ທີ່ຍັງສົດຊື່ນຊຽວງາມ ແລະ ອ່າງນ້ຳ ໃນອຸມຸງ ຖ້ຳຊັນທີ່ໜຶ່ງທີ່ໃສສະອາດ.

ອີກເທື່ອໜຶ່ງທີ່ ຂ້າພະເຈົ້າໃນນາມ ປະທານຄະນະກຳມະການຄຸ້ມຄອງ ແລະ ພັດທະນາ ຖ້ຳພຣະຫນອງປາຝາ ກໍ່ຄືເຂດພື້ນທີ່ພູມສັນຖານ ບ້ານນາຂ້າງ ຂ້າງ ທີ່ຢູ່ໃກ້ຄຽງ ໄດ້ຮັບການປົກປັກຮັກສາ ແລະ ພັດທະນາກ້າວຂຶ້ນ ສູ່ແບບແຜນດຳລົງຊີວິດໃຫມ່. ການຈັດຕັ້ງຂຶ້ນບ້ານ ແລະ ພໍ່ແມ່ປະຊາຊົນພາຍໃນບ້ານ ກໍ່ຄືເຂດໝູ່ບ້ານໃກ້ຄຽງ. ໄດ້ມີສ່ວນຮ່ວມຕັ້ງໜ້າປົກປັກຮັກສາ ຮັກຫອມຖະຫນອມ ມູນເຊື້ອມໍລະດົກ ຮີດຄອງປະເພນີ ວັດທະນະທຳ ອັນດີງາມ ແລະ ກ້າວໜ້າຂອງຕົນຕະຫຼອດມາ.

ປັດຈຸບັນຊາວບ້ານນາຂ້າງຂ້າງ ແລະ ບ້ານໃກ້ຄຽງໄດ້ມີຂະບວນການ ເສີມຂະຫຍາຍ ຫົວຄິດປະດິດສ້າງ ປະກອບສ້າງກິດຈະກຳຕ່າງໆ ອັນເປັນຜະລິດຕະພັນ ທາງດ້ານທຳມະຊາດ ທີ່ເຄີຍໃຊ້ສອຍ ໃຫ້ກາຍເປັນສິນຄ້າ ວາງສະແດງ ແລະ ຈຳໜ່າຍເຊັ່ນ : ຢາພື້ນເມືອງ, ພືດພັນທັນຍາຫານ ປອດສານ

ພິດ ເຄື່ອງສັກກາລະບູຊາ ເຄື່ອງທີ່ລະນຶກ ແລະ ໃຊ້ສອຍຮ້ານອາຫານແບບຊາວ
ບ້ານເຄື່ອງວັດທະນະທຳອື່ນໆ. ທີ່ປະດິດສ້າງແກະສະລັກດ້ວຍໄມ້ທີ່ເປັນມຸງຄຸນ.

ລວມຢູ່ທີ່ຮ້ານຈຳໜ່າຍ ວາງສະແດງທີ່ໄດ້ຮັບການຈັດສັນ ເປັນລະບຽບ
ຈົບງາມ ຕັ້ງຢູ່ເດີນກ້ວາງ ທີ່ທາງຄະນະກຳມະການໄດ້ກຳນົດເປັນເຂດທ່ອງທ່ຽວ
ທາງດ້ານວັດທະນະທຳ ແລະ ທຳມະຊາດ.

ການຈັດພິມປຶ້ມປະຫວັດ ພຣະພຸດທະຮູບຖ້ຳພຣະໜອງປາຝາ ເທື່ອທີ່
II ນີ້ ແມ່ນໜຶ່ງໃນຮູບການພັດທະນາ ເພື່ອຍົກສູງຄຸນຄ່າວັດທະນະທຳ ທາງດ້ານ
ຈິດໃຈ ແລະ ສ້າງຈິດສຳນຶກ ທາງປະຫວັດສາດ ຮູ້ບຸນຄຸນບັນພະບຸລຸດ ຜູ້ມີນ້ຳ
ໃຈອະນຸລັກ ຮັກສາກໍ່ສ້າງ ແລະ ຫວງແຫນ ນຳພາປະຊາຊົນ ຂົນເອົາວັດຖຸບູ
ຮານ ອັນລຳຄ່າໄປຊຸກເຊື່ອງໄວ້ ໃນທີ່ລຶກລັບ ແລະ ປອດໄພ.

ຕໍ່ຜົນສຳເລັດ ໃນການຄົ້ນຄວ້າປັບປຸງຈັດພິມປຶ້ມ ໃຫ້ມີສີສັນ ແລະ ດີ
ກວ່າເກົ່າ. ຂ້າພະເຈົ້າຂໍສະແດງຄວາມຊົມເຊີຍ ຕໍ່ຄະນະວິຊາການ ສາຂາສະ
ຄົມນັກປະພັນລາວປະຈຳແຂວງຄຳມ່ວນ ເປັນເຈົ້າຂອງໂຄງການຄົ້ນຄວ້າປັບ
ປຸງເນື້ອໃນເພີ່ມເຕີມເອົາໃຈໃສ່ປັບປຸງຄຸນນະພາບ ທາງດ້ານການພິມ ໃຫ້ເປັນທີ່
ສົນໃຈຕໍ່ບັນດາທ່ານຜູ້ອ່ານ ໄດ້ສຶກສາຄົ້ນຄວ້າສະຖານທີ່ທ່ອງທ່ຽວ ທາງດ້ານ
ວັດທະນະທຳ ແລະ ທຳມະຊາດ ໃນສະຖານທີ່ດັ່ງກ່າວນີ້ດ້ວຍ.

ເຈົ້າເມືອງ ໆ ທ່າແຂກ

ປະທານກຳມະການຄຸ້ມຄອງ ແລະ ພັດທະນາຖ້ຳພຣະໜອງປາຝາ



ເພັດສະໄໝ ເພັດລຳພັນ

ຄຳເຫັນ

ການຈັດພິມປຶ້ມປະຫວັດ ພຣະພຸດທະຮູບ ຖ້ຳໜອງປາຝາ

ແຂວງຄຳມ່ວນ ເປັນແຂວງໜຶ່ງ ທີ່ມີປະຫວັດສາດຄວາມເປັນມາທາງດ້ານທີ່ຕັ້ງ ແລະ ພູມສັນຖານ ຂອງຕົວເມືອງເກົ່າແກ່, ຂຶ້ນຊື່ລືນາມວ່າ : ອານາຈັກສີໂຄດຕະບອງ ມີຄວາມຮຸ່ງເຮືອງສີວິໄລ ນັບໄດ້ຫລາຍພັນປີ, ນັບແຕ່ສະໄໝຕົ້ນພຸດທະການຮອດສະຕະວັດທີ VI.

ປະຊາຊົນບັນດາເຜົ່າ ໄດ້ມີຮິດຄອງປະເພນີ ວັດທະນະທຳ ເປັນຂອງຕົນເອງ ແລະ ພ້ອມພາກັນປົກປັກຮັກສາ ສືບທອດເສີມຂະຫຍາຍ ມູນເຊື້ອ ມໍລະດົກທີ່ບັນພະບຸລຸດຂອງຕົນ ໄດ້ສ້າງສະສົມໄວ້ໃຫ້ ດ້ວຍການສັກກາລະຫວ່າງແຫນ ມາໄດ້ຫລາຍເຊັ່ນຄົນແລ້ວ.

ປັດຈຸບັນ ແຂວງຄຳມ່ວນ ຍັງເປັນດິນແດນທີ່ ຝັນເພື່ອນໄປດ້ວຍການປະສົບພົບເຫັນ ແຫລ່ງສະຖານ ວັດຖຸບູຮານ ທາງດ້ານພຣະພຸດທະປະຕິມາກຳທີ່ພົບລະເມືອງດີ ຜູ້ຮັກຫອມມູນເຊື້ອເອົາຊຸກເຊື້ອງໄວ້ ໃນສະຖານທີ່ຕ່າງໆເຊັ່ນ: ເອົາໃສ່ໄຫຝັງດິນໄວ້, ຂົນໄປເຊື້ອງໄວ້ໃນຖ້ຳ, ເພື່ອລົບຫລີກການມ້າງເພທຳລາຍ ຈາກໂຈລະກຳ ທີ່ລັກລອບເອົາວັດຖຸບູຮານ ອັນມີຄ່າ ໄປຈັບຈ່າຍຂາຍກິນ ໃນຄາວທີ່ບ້ານເມືອງ ມີເສິກສົງຄາມ ແລະ ປະຈຸບັນກໍຍັງມີນັກສວຍໂອກາດລັກລອບເອົາວັດຖຸບູຮານດັ່ງກ່າວນີ້ ມີຈຳນວນບໍ່ໜ້ອຍ.

ໂດຍປະຕິບັດຕາມລັດຖະບັນຍັດ ຂອງປະທານປະເທດ ສາທາລະນະລັດ ປະຊາທິປະໄຕ ປະຊາຊົນລາວ ສະບັບເລກທີ 03 / ສ.ປ.ປ.ລາວ ມາດຕາ 9 ໝວດທີ III ພະແນກຖະແຫຼງຂ່າວ ແລະ ວັດທະນະທຳແຂວງຄຳມ່ວນ. ໄດ້ເປັນເຈົ້າການ ປະສານງານກັບກະຊວງຖະແຫຼງຂ່າວ ແລະ ວັດທະນະທຳ ອົງການຈັດຕັ້ງຄຸ້ມຄອງ ມໍລະດົກວັດທະນະທຳ ປະຫວັດສາດ ທຳມະຊາດ ອຳນາດການປົກຄອງຂັ້ນທ້ອງຖິ່ນ.

ການຈັດພິມປຶ້ມປະຫວັດຖຳພຣະໝອງປາຝາ. ເຊິ່ງແມ່ນຜົນສຳເລັດ
ການເກັບກຳຂໍ້ມູນໃນເບື້ອງຕົ້ນ ແຕ່ກໍ່ແມ່ນການປະກອບສ່ວນ ດ້ານຕັ້ງໜ້າຂອງ
ຄະນະກຳມະການຄຸ້ມຄອງຖຳພຣະໝອງປາຝາ, ຄະນະອະນຸກຳມະການຮັບ
ຜິດຊອບເນື້ອໃນ ຂຽນປະຫວັດຖຳພຣະໝອງປາຝາ ໄລຍະເວລາອັນສັ້ນໆ ແຕ່
ກໍ່ແມ່ນການລິເລີ້ມ ດ້ວຍຄວາມພະຍາຍາມ ເລືອກເຟັ້ນກັນຕອງ ເຫດການທາງ
ປະຫວາສາດ ທີ່ໃກ້ຄຽງ ແລະ ສະໜິດຕິດພັນກັບມູນເຊື້ອ ແຫ່ງການປົກປັກຮັກ
ສາ ປະຫວັດຄວາມເປັນມາ ກຸ່ງວັດຖຸບູຮານ ໃນຖຳພຣະໝອງປາຝາ ດ້ວຍ
ເຫດຜົນທີ່ສູງສົມຄວນ.

ປະຊາຊົນບັນດາເຜົ່າຊາວແຂວງຄຳມ່ວນ ມີຄວາມເອກອ້າງທະນິງໃຈ
ຕະຫລອດທັງຊາວພຸດ ແລະ ສາສະນິກະຊົນ ທັງຊາດ ແລະ ຕ່າງປະເທດມີ
ຄວາມເຫລື້ອມໃສ ແລະ ໃຫ້ຄວາມສົນໃຈຕໍ່ການຄົ້ນພົບ ຖຳພຣະໝອງປາຝາທີ່
ຈິບງາມ ເປັນປູ່ຊະນິຍະສະຖານ ອັນເປັນນິມິດໝາຍ ແຫ່ງການສັກກາລະບູຊາ.

ເພື່ອປະກອບສ່ວນເຜີຍແຜ່ຜົນງານ ຂອງບັນພະບູລຸດ, ນັກປາດອາ
ຈານ, ນາຍຊ່າງ, ສີລະປະກຳ ສະໄໝບູຮານ ເຊິ່ງພວກເພິ່ນໄດ້ມອບໝາຍມໍລະ
ດົກອັນມີຄຸນຄ່າ ອັນປະເສີດ ແລະ ຍອດຍິ່ງທາງດ້ານຈິດໃຈ ໄວ້ໃຫ້ພວກເຮົາ
ຄົນຮຸ່ນສະໄໝ ສືບທອດອະນຸລັກ ຮັກສາວັດຖຸບູຮານ ໃນສະຖານທີ່ຕ່າງໆ ເຊິ່ງ
ລວມຮູ້ໃນຊັບສິມບັດ ແຫ່ງວົງສາຄະນາຍາດຊາດລາວ ແລະ ມີສ່ວນຮ່ວມຂອງ
ສາກົນນຳອີກ.

ຫົວໜ້າພະແນກທຸກແຫ່ງຂ່າວ ແລະ ວັດທະນະທຳ

ປະຈຳແຂວງຄຳມ່ວນ



ອິນປອນ ແສງມະນີ

ຄຳເຫັນ

ຂອງຄະນະບໍລິຫານງານສະມາຄົມນັກປະພັນລາວ

ສາຂາ ແຂວງຄຳມ່ວນ.

ການຈັດພິມຄັ້ງທີ່ 1 ປຶ້ມປະຫວັດຖຳພຣະຫນອງປາຝາ ທີ່ຄະນະກຳມະການຄຸ້ມຄອງ ເຂດທຳມະຊາດ ແລະ ສະຖານບູຮານດັ່ງກ່າວ ເຫັນວ່າ ໄດ້ມີຄວາມສົນໃຈຈາກບັນດາ ທ່ານຜູ້ອ່ານຢ່າງກວ້າງຂວາງ ໃນຕົ້ນປີ 2005 ພາຍຫລັງທີ່ພົບເຫັນພຣະພຸດທະຮູບຢູ່ຖຳພຣະຫນອງປາຝາ ການຄົ້ນຄວ້າ ແລະ ຂຽນພ້ອມທັງຈັດພິມເຜີຍແຜ່ກໍ່ ປະກົດເປັນຮູບພະທຳຂຶ້ນ ບໍ່ທັນດົນປຶ້ມກຳໜົດຈຳນວນ 2.500 ຫົວ ຜ່ານການຈຳໜ່າຍ ເຜີຍແຜ່ຈຶ່ງຂາດໄປຊົ່ວໄລຍະໜຶ່ງ.

ການຈັດພິມຄັ້ງທີ່ 2 ນີ້ເພື່ອເປັນການບັນທຶກຂໍ້ມູນເພີ່ມເຕີມ ປັບປຸງທາງດ້ານເນື້ອໃນ ແລະ ສືບສັນຂອງປຶ້ມໃຫ້ໄດ້ດີກ່ວາເກົ່າ ຕອບສະໜອງກັບຄວາມຕ້ອງການຂອງຜູ້ອ່ານ ເພື່ອສຶກສາຄົ້ນຄວ້າ. ປະຫວັດສະຖານບູຮານ ດັ່ງກ່າວທາງປະທານຄະນະກຳມະການ ຜູ້ຄຸ້ມຄອງ ຖຳພຣະຫນອງປາຝາ. ຈຶ່ງໄດ້ອະນຸມັດໃຫ້ສາຂາສະມາຄົມນັກປະພັນລາວ ປະຈຳແຂວງຄຳມ່ວນ. ດຳເນີນການຈັດພິມ ຕາມໂຄງການເລກທີ 04 / ລົງ ວັນທີ 5/3/2008 ອີກເທື່ອໜຶ່ງ. ໃນນາມຄະນະບໍລິຫານງານສະມາຄົມນັກປະພັນລາວ ສາຂາແຂວງຄຳມ່ວນ. ຂໍສະແດງຄວາມຂອບໃຈຕໍ່ການນຳຂຶ້ນສູງຂອງແຂວງ ປະທານຄະນະກຳມະການຄຸ້ມຄອງ ຖຳພຣະຫນອງປາຝາ. ທີ່ໄດ້ໃຫ້ຄວາມສຳຄັນຕໍ່ພາລະບົດບາດ ແຫ່ງການສົ່ງເສີມຜົນງານການຄົ້ນຄວ້າ ປະດິດແຕ່ງຂອງສາຂານັກກະວີ ນັກປະ

ພັນນັກຄົ້ນຄວ້າ. ທາງດ້ານບູຮານວັດຖຸ, ວັນນະຄະດີ, ໄດ້ປະກອບ
ສ່ວນ ໂຄສະນາເຜີຍແຜ່ມູນເຊື້ອ ແລະ ມໍລະດົກລາວ. ກໍ່ຄືການປົກປັກ
ຮັກສາ ແລະ ພັດທະນາສັງຄົມລາວ ໃຫ້ກ້າວສູ່ສັງຄົມແຫ່ງສະຕິປັນຍາ.

(ຂໍຂອບໃຈ)

ຄະນະບໍລິຫານງານສະມາຄົມນັກປະພັນລາວ
ສາຂາ ແຂວງຄຳມ່ວນ
ຜູ້ຄົ້ນຄວ້າ ແລະ ຊຽນປະຫວັດ



ເຂັມພອນ ແສງປະທຸມ

ສາລະບານ

	ຫນ້າ/NO
1- ພຣະພຸດທະຮູບບູຮານ ວັດຖຸສະໂຫມປະຫວັດສາດ.....	01
2- ມໍລະດົກວັດທະນະທຳ ສະໂຫມຮຸ່ງເຮືອງສູດຍອດ.....	05
3- ມໍລະດົກວັດທະນະທຳລາວ ຖືກສູນເສຍ ພອມການສູນເສຍ ເອກະລາດແຫ່ງຊາດ.....	05
4- ບ້ານ ນາຂ້າງຊ້າງ ອະດີດ ແລະ ປັດຈຸບັນ.....	10
5- ພິບຖ້ຳປະດິດສະຖານພຣະພຸດທະຮູບ.....	13
6- ບ່ອນປະດິດສະຖານພຣະພຸດທະຮູບພາຍໃນຖ້ຳ.....	14
7- ຖ້ຳຫນອງປາຝາ ແລະ ບໍລິເວນ.....	15
8- ປະຫວັດຄວາມເປັນມາ ພຣະພຸດທະຮູບພາຍໃນຖ້ຳ.....	16
9- ຈຳນວນພຣະພຸດທະຮູບ ພາຍໃນຖ້ຳ.....	18
10- ຫນັງສືຜູກໃບລານ	18
11- ຈຳນວນເຄື່ອງວັດຖຸບູຮານພາຍໃນຖ້ຳ.....	19
12- ອັກສອນ ຂຽນຈາລຶກ ຜູ້ສ້າງ ແລະ ປີສ້າງ ພຣະພຸດທະຮູບສະໂຫມຕ່າງໆ.....	22
13- ຊື່ຜາ ແລະ ຖ້ຳຕ່າງໆ.....	23
14- ແປປະຫວັດເປັນພາສາອັງກິດ (HISTORY OF BUDDHA CAVE AND PAFA	24
15- ຄຳໂຫວ້ພຣະ ຢູ່ຖ້ຳຫນອງປາຝາ.....	28
16- ອັກສອນຂຽນຈາລຶກ ຢູ່ແຖ່ນພຣະພຸດທະຮູບຖ້ຳຫນອງປາຝາ:.....	29
17- ເອກະສານອ້າງອີງ.....	30
18- ຫນັງສືຜູກໃບລານ ແລະ ຕູ້ໃສ່ຫນັງສືຜູກ.....	31

ປະຫວັດພຣະພຸດທະຮູບ

(ຖ້ຳຫນອງປາຝາ ບ້ານນາຂ້າງຂ້າງ)

I. ພຣະພຸດທະຮູບ “ບູຮານວັດຖຸ” ສະໄຫມປະຫວັດສາດ.

ພຣະພຸດທະຮູບ ແມ່ນວັດຖຸບູຮານ ອັນຊົງຄຸນຄ່າ ທາງດ້ານປະຕິມາກຳລວມຢູ່ໃນສະຖາປະຕະຍະກຳໜຶ່ງ ໃນເອກະລັກທີ່ພົ້ນເດັ່ນ ທາງດ້ານມໍລະດົກວັດທະນະທຳ ທີ່ຢັ້ງຢືນເຖິງຄວາມຮຸ່ງເຮືອງສີວິໄລ ຂອງອານາຈັກລາວລ້ານຊ້າງ ໃນສະໄໝບູຮານ , ບັນພະບູລຸດລາວ ນັບແຕ່ເຈົ້າຟ້າງຸ່ມ ມະຫາລາດ ແລະ ອັກຄະມະເຫສີ ແກ້ວກັນລະຍານີ ໄດ້ນຳເອົາພຸດທະສາສະໜານິກາຍເຖຣະວາດ ເຂົ້າມາສູ່ແຜ່ນດິນລ້ານຊ້າງ , ການຫັນປ່ຽນທາງດ້ານພື້ນຖານວັດທະນະທຳ - ສັງຄົມລາວເລີ້ມແຕ່ສະຖາບັນມະຫາກະສັດ ລົງຮອດພະຍາຜູ້ປົກຄອງຫົວເມືອງຕ່າງໆ ກໍ່ນຳພາປະຊາຊົນ ທຸກເຊື້ອເຜົ່າ ຫັນມາເຄົາລົບ ນັບຖືພຸດທະສາສະໜາ ແທນການເຊື້ອຖື ພິທີກຳອື່ນໆ. ຄືການນັບຖືຕາມກົດເກນທຳມະຊາດຄື: ຜີສາງ, ຟ້າແຖນ , ຜີປ່າ, ຜີບ້ານ, ອາຮັກ - ຫລັກເມືອງ.

ຮອດປີ ຄໍ.ສໍ 1357 (ຕົ້ນສະຕະວັດທີ 14) ພຣະພຸດທະສາສະໜາ ໄດ້ມີບົດບາດສູງສຸດ ແລະ ໄດ້ຕິດພັນກັບລາຊະປະເພນີ ການປົກຄອງເມືອງລາວລ້ານຊ້າງ ບູຮານ ນັບແຕ່ນັ້ນມາ.

ວົງກະສັດລາວ ໃນລາຊະການສົມເດັດ ພະໂພທິສາລະລາດ ພະອົງໄດ້ປະກາດຖືເອົາ ພຣະພຸທະສາສະໜາ ເປັນສາສະໜາປະຈຳຊາດ ແລະ ປະຈຳສະຖາບັນມະຫາກະສັດ ພ້ອມທັງປະກາດໃຫ້ໄຜ່ຟ້າລາຊະດອນ ທົ່ວແຜ່ນດິນລ້ານຊ້າງ ຍົກເລີກການນັບຖື ຜີຟ້າ-ຜີແຖນ ຊຶ່ງແມ່ນ

ການຫັນປ່ຽນ ແລະ ປະຕິຮູບວັດທະນະທຳ ໃນລະດັບການປົກຄອງອານາຈັກ ທີ່ມີແບບແຜນ ແລະ ຈະເລີນຮຸ່ງເຮືອງກວ່າເກົ່າ.

ເຖິງປີ ຄໍ.ສໍ 1534 ລະຫວ່າງ ແຜ່ນດິນລ້ານຊ້າງ (ຊຽງທອງ) ກັບ ແຜ່ນດິນລ້ານນາ (ຊຽງໃໝ່) ປຽບເຫມືອນທອງແຜ່ນດຽວກັນ, ດັ່ງພິງສາວະດານລາວໄດ້ແຈ້ງວ່າ: ໃນປີ ຄໍ.ສໍ 1548 ສົມເດັດເຈົ້າໂພທິສາລະລາດ ສະເດັດໄປນະຄອນຊຽງໃໝ່ ເພື່ອອະພິເສກ ເຈົ້າເສດຖະວັງໂສ (ເຈົ້າໄຊຍະເສດຖາທິລາດ) ຜູ້ເປັນລາຊະໂອລົດ ຂຶ້ນຄອງນະຄອນຊຽງໃໝ່ ນັ້ນກໍ່ມີພຣະພຸດທະຮູບປະຈຳລາຊະສຳນັກ ແລະ ຕິດພັນກັບປະຫວັດສາດແຜ່ນດິນລ້ານຊ້າງບູຮານຄື: ພຣະແກ້ວມໍລະກົດ ແລະ ພຣະແຊກຄຳ, ເມື່ອພະເຈົ້າໄຊຍະເສດຖາທິລາດ ກັບມາຄອງນະຄອນຊຽງທອງ (ຫລວງພະບາງ) ແລະ ຍ້າຍມາຕັ້ງນະຄອນວຽງຈັນ ເປັນລາຊະທານີ (ເມືອງຫລວງ), ພະອົງກໍ່ນຳເອົາ ພຣະແກ້ວມໍລະກົດມານຳ ແລະ ປະດິດສະຖານຢູ່ ນະຄອນຫລວງວຽງຈັນ ເປັນເວລາ 200 ກວ່າປີ (ປະຈຸບັນແມ່ນ ພິພິຕະພັນຫໍພຣະແກ້ວ).

ສ່ວນທາງເມືອງສີໂຄດຕະບອງ (ກະບອງ) ມະລຸກຂະນະຄອນເກົ່າ ກໍ່ມີກະສັດປົກຄອງຢູ່ 4 ຫົວພະຍາ ມີນ້ອງຊາຍ ພະຍານັນທະເສນ, ທ້າວ ລືໄຊ ທລີ ພະຍາຫມິນບ້ານ ທ້າວ ກ້ອນຄຳ ແລະ ພະຍາແສນ ຫລວງລ້ານຊ້າງ ໃນ ຄໍ.ສໍ 1500 - 1533.

ຮອດຍຸກນີ້ ການສ້າງພຣະພຸດທະຮູບ ໃນຂອບເຂດເມືອງກະບອງ ໄດ້ຮຸ່ງເຮືອງເຫລືອງອະລ່າມທົ່ວທັງເມືອງ ແລະ ບ້ານ ເພາະວ່າພະຍາເມືອງກະບອງ ຫລາຍພະອົງໄດ້ຮັບພະລາຊະອົງການ ແຕ່ງຕັ້ງຈາກເຈົ້າຊີວິດລ້ານຊ້າງ ເປັນສະຫະທຳມິກະລາຊາ ເອົາໃຈໃສ່ອຸປະຖຳ ພຸດທະສາ

ສະໜາ ໂດຍການມອບນາຍຊ່າງຫລໍ່ພຣະພຸດທະຮູບ ໃຫ້ບັນດາພະຍາ
ແຕ່ລະຫົວເມືອງ ໄວ້ບູຊາປະຈຳລາຊະສຳນັກ ແລະ ສ້າງວັດຕິດກັບລາ
ຊະວັງຂຶ້ນ.

ເມືອງກະບອງ (ສີໂຄດຕະບອງ) ເປັນເມືອງທີ່ມີພື້ນຖານຕຳນານ
ແຫ່ງພຸດທະສາສະໜາ ໃນສ່ວນໃຈກາງ ຂອງ ດິນແດນສຸວັນນະພູມປະ
ເທດ (ດັ່ງແຈ້ງຢູ່ໃນອຸລັງຄະນິທານ ຕຳນານທາດພຣະນົມ ໂດຍລະອຽດ).

ໃນ ຄໍ.ສ 1539 ສົມເດັດເຈົ້າໂພທິສາລະລາດ ໄດ້ສະເດັດລົງມາ
ໄຫວ້ພະທາດພະນົມ, ພະອົງຊົງສ້າງກຸຕິວິຫານໄວ້ຢ່າງງົດງາມ ແລະ ສ້າງ
ວັດ 1 ແຫ່ງ, ການສະເດັດມາເມືອງກະບອງ ຂອງພະອົງຄັ້ງໜຶ່ງ, ເພື່ອ
ໃຫ້ຄວາມສຳຄັນ ທາງດ້ານພຸດທະສາສະໜາ, ເພາະພະອົງເປັນຜູ້ມີກະ
ແສຕັດສິ່ງ ປະກາດຍົກເລີກການຖືຜີ, ແລ້ວຫັນມາເນັ້ນເລື່ອງພຣະພຸດ
ທະສາສະໜາ ແລະ ກໍ່ສ້າງວັດວາອາຮາມ ຫລໍ່ ພຣະພຸດທະຮູບ ແລະ
ສ້າງທໍາພຣະຂະຫນາດໃຫຍ່ ກ່າວໂອວາດຕັກເຕືອນຜູ້ປົກຄອງ ໃຫ້ສຶກສາ
ຄວາມຮູ້ທາງດ້ານທຳມະຊາດ ເຂົ້າສູ່ຮີດບ້ານຄອງເມືອງເປັນສິ່ງທີ່ສຳຄັນ.

ໃນບໍລິເວນເມືອງເກົ່າທາດສີໂຄດຕະບອງ ມີຮ່ອງຮອຍວັດຮ້າງຢູ່
50 ກວ່າວັດ (ປຶ້ມປະຫວັດທາດສີໂຄດພິມປີ 1999).

ຈາກຫລັກຖານ ດ້ານພຸດທະປະຕິມາກຳເຈດີສະຖານ ແລະ ເຂດບູ
ຮານສະຖານອື່ນໆ ໃນເຂດພຸດທະພູມແຂວງຄຳມ່ວນ ທີ່ຍັງເຫລືອໄວ້ໃຫ້
ເຫັນນັ້ນ, ສາມາດຢັ້ງຢືນໄດ້ວ່າ “ອະລິຍະທຳອັນເກົ່າແກ່” ຂອງ ອານາ
ຈັກສີໂຄດຕະບອງບູຮານ ພ້ອມດ້ວຍອານາບໍລິເວນ ທີ່ຮຸ່ງເຮືອງສີວິໄລມາ
ແລ້ວ ແລະ ໄດ້ຮັບການສ້າງຕັ້ງ ເປັນ ລາຊະທານີສີໂຄດຕະບູນຫລວງ
(ເມືອງຫລວງ) ຄືເມືອງທີ່ຫມັ້ນຄົງແຫນ້ນຫນາ ຮ່ວມວົງສາຄະນາຍາດ

ຫລາຍເຊື້ອສາຍເຜົ່າພັນ.

ມີສິ່ງກໍ່ສ້າງ ດ້ານຖາວອນວັດຖຸ ແຫ່ງບູຮານສະຖານ ຫລາຍຍຸກ ສະໄຫມ, ແຕ່ສິ່ງເກດເຫັນວ່າ ສິລະປະ ການກໍ່ສ້າງ ວັດວາອາຮາມ ທີ່ ພຣະໃຫຍ່ ພຣະພຸດທະຮູບ ລ້ວນແຕ່ແມ່ນສະໄຫມອານາຈັກລ້ານຊ້າງ ຮຸ່ງເຮືອງ ຫລາຍກວ່າສະໄຫມອື່ນໆ.

ສະໄຫມອານາຈັກສີໂຄດຕະບອງຮຸ່ງເຮືອງ ຍັງມີຫົວເມືອງທີ່ຮ່ວມ ລາຊະວົງກັນປົກຄອງ ກັບເມືອງສາເກດນະຄອນ (ຮ້ອຍເອັດປະຕູ) ເອົາ ເມືອງວຽງຈັນບູຮານ ເປັນເມືອງລູກຫລວງ ໃນລາຊະການ ເຈົ້າສຸມິດຕະ ທຳມະວົງສາ ທຳມິກະລາດ ໄດ້ອະພິເສກພື້ນນາ (ຈັນອ່ວຍລ່ວຍ) ເປັນ ເຈົ້າເມືອງ “ມີນາມວ່າ:ພະຍາຈັນທະບູລີປະສິດທິສັກ” (ອຸລັງຄະນິທານ).

ກ້າວສູ່ສະໄຫມອານາຈັກລ້ານຊ້າງຮຸ່ງເຮືອງ ການບູລະນະ ປົກ ປັກຮັກສາ ມີຄວາມເຂັ້ມແຂງຮອບດ້ານ ຕົວຢ່າງ : ໃນລາຊະການ ເຈົ້າ ໄຊຍະເສດຖາທິລາດ ພະອົງ,ຈັດລະບຽບການ ປົກຄອງບ້ານເມືອງ ດ້ວຍ ຄວາມສະຫລາດຫລັກແຫລມ ແລະມີໄຫວພົບຮູ້ທັນເຫດການບ້ານເມືອງ, ພະອົງທັງກໍ່ສ້າງວັດທະນະທຳ ທັງຕ້ານກັບສັດຕູພາຍນອກ ທີ່ມາຮຸກຮານ ໃຫ້ລ່າຖອຍອອກຈາກແຜ່ນດິນ, ພະອົງໄດ້ຍຶດຫມັ້ນຫລັກການປົກຄອງ ແບບທຳມາທິປະໄຕ ອີງໃສ່ຄຳສອນພຸດທະສາສະໜາ ເປັນຄັນທຸງເຕົ້າ ໂຮມຄວາມປອງດອງສາມັກຄີ ໂດຍສັ່ງໃຫ້ກອງທັບ ແລະ ປະຊາຊົນບັນ ດາເຜົ່າ ຫລໍ່ພຣະພຸດທະຮູບ, ກໍ່ທາດເຈດີ, ສັ່ງນັກປາດ-ລາຊະຄູ, ນາຍ ຊ້າງປັ້ນຫລໍ່ພຣະ. ສິ່ງພຣະສິງຜູ້ສຳຄັນລົງເຜີຍແຜ່ ຕາມຫົວເມືອງນ້ອຍ ໃຫຍ່ ເພື່ອສິດສອນສິລະປະຕ່າງໆ ຄືເມືອງສູນກາງ ໃຫ້ຫລໍ່ພຣະອົງຕື້, ສ່ວນເມືອງຂຶ້ນກັບ ໃຫ້ຫລໍ່ພຣະອົງແສນ ທັງໝົດໃນແຜ່ນດິນລ້ານຊ້າງ.

II. ມໍລະດົກ ວັດທະນະທຳ ສະໄໝຮຸ່ງເຮືອງສີວິໄລສຸດຍອດ.

ຄືດັ່ງປະຫວັດສາດຂອງຊາດລາວ ໄດ້ຢັ້ງຢືນແລ້ວວ່າ : ອົງກະສັດລາວລ້ານຊ້າງ ຄື: ສະໄໝພະເຈົ້າ ສຸລິຍະວົງສາ ທຳມິກະລາດ ລະຫວ່າງ ຄໍ.ສໍ 1638-1695 ພະອົງຄອງລາດ ເຖິງພະຊົນມາຍຸ 57 ປີ.

ເປັນເວລາແຫ່ງການພັດທະນາ ສ້າງສາເສດຖະກິດ -ວັດທະນະທຳ - ສັງຄົມ ມີຄວາມສະຫງົບ, ນັກວິຈິດຕະກຳ, ນັກວັນນະກຳ, ນາຍຊ້າງ ສິລະປະກຳ ຜູ້ມີຄວາມຮູ້ ຄວາມສາມາດແຕ່ງນິຍາຍ, ນິທານ ອົງໃສ່ພຸດທະຄຳສອນ, ບົດກາບກອນ, ກະວີ, ທັງຮ້ອຍແກ້ວ ຮ້ອຍກອງ ເຊັ່ນ: ນິທານເວດສັນດອນຊາດິກ, ສຽວສະຫວາດ, ສັງສິນໄຊ, ໜັງສືເທດ - ລຳ ອື່ນໆ ນັບທັງຄຳພີໄຕປີດິກ ເປັນຈຳນວນຫລວງຫລາຍ.

ການກໍ່ສ້າງ ພຣະພຸດທະຮູບ ໃນສະໄໝນີ້ ມີຄວາມງົດງາມສຸດຍອດ, ມີເອກະລັກທີ່ພົ້ນເດັ່ນສະແດງໃຫ້ເຫັນເຖິງວິວັດທະນາການດ້ານສິລະປະກຳ, ຂອງລາວໂດຍມີເອກະລັກທີ່ແຈ້ງແຈ້ງ.

ຄວາມເຂັ້ມແຂງ ຂອງ ອານາຈັກລ້ານຊ້າງ ຈົນຊຳລືໄປຮອດທະວີບຢູໂຣບ, ໄດ້ມີນັກເດີນເຮືອພໍ່ຄ້າ ແລະ ນັກບັນທຶກວັດທະນະທຳ ກໍເດີນທາງມາຮອດ (ປະຫວັດສາດລາວດິກດຳບັນ ປະຈຸບັນ ສະບັບກະຊວງຖະແຫລງຂ່າວ ແລະ ວັດທະນະທຳ ຈັດພິມປີ 2000).

III. ມໍລະດົກວັດທະນະທຳລາວ ຖືກສູນເສຍພ້ອມກັບການ

ສູນເສຍເອກະລາດແຫ່ງຊາດ.

ພຸດທະປະຕິມາກຳ: ແມ່ນສິ່ງຍອດຍິ່ງທີ່ເປັນມໍລະດົກ ທາງວັດທະນະທຳ

ປະຫວັດສາດ ຂອງຊາດ ແລະ ຍັງເປັນພື້ນຖານທາງດ້ານອະລິຍະທຳ - ສັງຄົມລາວ ມາແຕ່ບູຮານນະການ.

ກອງປະຊຸມຄົບຄະນະຄັ້ງທີ 9 ສະໄຫມທີ V ຂອງ ຄະນະບໍລິ ຫານງານສູນກາງພັກ, ວ່າດ້ວຍວຽກງານວັດທະນະທຳ ໃນໄລຍະໃໝ່ ໄດ້ບົ່ງແຈ້ງວ່າ: “ ເສຍວັດທະນະທຳ ກໍ່ຄືກັບເສຍຊາດ ”.

ດັ່ງເຫດຜົນທາງປະຫວັດສາດໃນລາຊະການເຈົ້າ ອານຸວົງ ພາຍ ຫລັງທີ່ ອານາຈັກລາວລ້ານຊ້າງ ຕົກເປັນເມືອງຊ່ວຍໃຫ້ແກ່ ອານາຈັກ ສະຫຍາມ (ໄທ) ແຕ່ປີ ພໍ.ສ 1803-1829 ພະອົງມີຄວາມຄຽດ ແຄ້ນແໜ້ນພະໄທຕໍ່ການເປັນຫົວເມືອງຊ່ວຍ ຂອງຕ່າງຊາດ, ບໍ່ຢາກເຫັນ ໄພ່ຟ້າປະຊາກອນ ຂອງພະອົງ ຖືກກວາດຕ້ອນໄປເປັນຂ້າທາດ, ເລີ້ມ ແຕ່ປີ 1825 ພະອົງ ໄດ້ປຸກລະດົມ ຂະບວນການຕໍ່ສູ້ ເພື່ອກອບກູ້ເອກະ ລາດຢ່າງເດັດດ່ຽວ ແລະ ພິລະອາດຫານ, ພະອົງຍັງມີຊື່ໃນສິລາຈາ ລິກວ່າ: “ພະສີຫະຕະນຸ” ໝາຍຄວາມວ່າ: “ ເຈົ້າລ້ານຊ້າງນັ້ນເອງ ”

ເພື່ອພາລະກິດແຫ່ງການຕໍ່ສູ້ຂອງພະອົງ ໄດ້ເຄື່ອນໄຫວ ໄປ ໆ ມາໆ ຈາກວຽງຈັນ ມາຍັງເມືອງສີໂຄດຕະບອງ (ທ່າແຂກ-ນະຄອນພະ ນົມ) ພະອົງ ຊົງພະກໍລະນີຍະກິດ ຄິດລ່ວງໜ້າໄວ້ກ່ອນແລ້ວວ່າ ປ້ອມ ທີ່ໜັ້ນແຫ່ງການກອບກູ້ເອກະລາດ ຂອງພະອົງ ແມ່ນບໍລິເວນພື້ນທີ່ອັນ ມີພູຜາສູງຊັນ ສະຫລັບຊັບຊ້ອນກັບເນື້ອທີ່ທົ່ງພຽງ ທາງທິດຕາເວັນອອກ ສ່ຽງເໜືອ ຂອງແຂວງຄຳມ່ວນ . ຕາມແບບຂອງມະຫາກະສັດລ້ານຊ້າງ ຫລາຍພະອົງ ທີ່ເຄີຍປະຕິບັດມາກ່ອນ, ເປັນຕົ້ນເຈົ້າສີລິບຸນຍະສານ, ພະ ບິດາຂອງເຈົ້າອານຸເອງ ທີ່ໄດ້ບົ່ງແຈ້ງເຖິງພູມີປະເທດ ທາງມະຫາໄຊ ກອງແກ້ວໄວ້ກ່ອນແລ້ວ, ການຖອຍທັບ ຂອງເຈົ້າອະນຸວົງ, ພະອົງໄດ້

ເຄື່ອນທັບໄປທາງທ່າແຂກ - ນະຄອນພະນົມ ແລະ ໄປຕາມສາຍພູພະ
ທາງປາກກະດິງ, ເສັ້ນທາງນີ້ ຄົນລາວພາກອີສານ (ໄທ) ເອີ້ນວ່າ
“ສາຍທາງເຈົ້າອານຸ” ຈາກນັ້ນ ທັບຂອງເຈົ້າມະຫາອຸປະຣາດບຸນເພັງ
ແລະ ບຸກຄົນສຳຄັນ ຊຸນນາງຜູ້ໃຫຍ່ ນັກປາດ-ລາຊະຄູ, ແມ່ທັບ, ນາຍ
ກອງ ຕະຫລອດຮອດປະຊາຊົນສາມັນ ຜູ້ມີນ້ຳໃຈຮັກຊາດ ລ້ວນແຕ່
ຫລົບຫລີກຂ້າເສິກສິງຄາມ ໄປຕາມແລວທາງເຈົ້າອະນຸວົງ, ຂະບວນ
ການເຄື່ອນທັບເພື່ອຕັ້ງທີ່ໜັ້ນໃໝ່ ຂອງ ເຈົ້າອະນຸວົງມີຫລາຍຄັ້ງ ທັງຕີ
ຕ້ານຄືນກອງທັບສະຫຍາມທີ່ຂົ່ມເຫັງທາລຸນລາຊະດອນຢ່າງໂຫດຫັງມ.

ຂະບວນເຄື່ອນທັບເຈົ້າອະນຸ ແມ່ນໃຫຍ່ໂຕ ແລະ ເປັນພິງເປັນ
ພັນຂອງ ລາຊະດອນ ທີ່ເຈົ້າອານຸວົງ ປຸກລະດົມ ນ້ຳໃຈຮັກຊາດຢ່າງໜັ້ນ
ພະໄທ.

ການຖອຍທັບຄັ້ງສຸດທ້າຍ ຂະບວນເຈົ້າອານຸ ແລະ ຂະບວນເຈົ້າ
ລາຊະວົງ ລູກຊາຍຂອງພະອົງ ໄດ້ແຍກທາງກັນຄື: ເຈົ້າອະນຸວົງ ໄປທາງ
ທິດຕາເວັນອອກສ່ຽງເໜືອ ທາງຄຳເກີດ-ຄຳມ່ວນ, ເຈົ້າລາຊະວົງ ພ້ອມ
ດ້ວຍກຳລັງພົນ ໄປທາງເຂດມະຫາໄຊກອງແກ້ວ (ເຂດເມືອງຍົມມະລາດ
ເກົ່າ), ເວລານີ້ ແມ່ທັບສະຫຍາມ “ ພະຍາບໍດີນ ໄດ້ພາທະຫານຊອກ
ຈັບຕົວເຈົ້າລາຊະວົງ ສຸດຄວາມສາມາດ ” ຈົນຮ້ອນເຄື່ອງເຖິງພະເຈົ້າ
ແຜ່ນດິນອານາມ ທີ່ແມ່ທັບສະຫຍາມຂໍຮ້ອງໃຫ້ຈັບຕົວ ເຈົ້າລາຊະວົງ
ຄືນເກັ່ງ, ແຕ່ໃນທີ່ສຸດ ກໍບໍ່ມີໃຜຮູ້ເຫັນຕົວພະອົງເລີຍ, ໃນຂະບວນຖອຍ
ທັບຂອງເຈົ້າອານຸວົງ ແລະ ເຈົ້າລາຊະວົງ ນີ້, ພະອົງໄດ້ມີຄຳສັ່ງໃຫ້ເຈົ້າ
ພະຍາເມືອງຕ່າງໆ, ນັກປາດ - ລາຊະຄູທັງຫລາຍ ພ້ອມທັງແມ່ທັບ -
ນາຍກອງ ແລະ ບ່າວໄຜ່ ຂົນເອົາພຣະພຸດທະຮູບ ຂອງມີຄຳອັນເປັນບູ

ຮານວັດຖຸເຄື່ອງບັນນາການຮັບໃຊ້ລາຊະສຳນັກ ອົບພະຍົບປະຊາຊົນ ຂຶ້ນຕາມສາຍນ້ຳເຊບັ້ງໄຟ (ເຊກະບອງ), ນ້ຳໂດນ, ນ້ຳກະດິງ, ນ້ຳຫີນ ບູນ ໂດຍໃຊ້ກະຢັງຫາບ ຫລື ໃສ່ຫລັງຊ້າງ, ລີ້, ກວຽນ ແລະ ຫລັງມ້າ, ສຸດຄວາມສາມາດ ຂອງ ໃຜລາວ ທີ່ເອົາໄປໄດ້ ເວລາປະເທດຊາດ ບ້ານເມືອງ ຕົກຢູ່ໃນສະພາບສົງຄາມຍາດແຍ່ງ ແບ່ງແຍກດິນແດນ ເອົາ ທັງຄົນ ແລະ ຊັບສົມບັດ ພັດພາກຈາກທ້ອງຖິ່ນດິນນາ, ເລົ້າເຂົ້າ, ຫລັງເຮືອນ, ຊ້າງ, ມ້າ, ງົວ, ຄວາຍ ເປັນຮ້ອຍເປັນພັນຖືກປະປ່ອຍ.

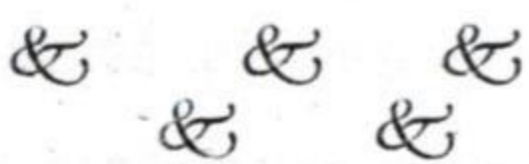
ເກີດມີກຸ່ມຄົນບໍ່ດີ ທີ່ສວຍໂອກາດ ເປັນໄມ້ ເປັນມືໃຫ້ແກ່ລັດທິ ໄທໃຫຍ່ ຍັງພາກັນປະຕິບັດການຫລາຍຢ່າງຕໍ່ການມ້າງເພທຳລາຍແຫຼ່ງ ວັດຖຸບູຮານ ບູຊະນິຍະສະຖານຢ່າງບໍ່ກະດຽມມີ, ພາກັນຂົນເອົາມໍລະດົກ ວັດທະນະທຳ ອັນມີຄ່າຢ່າງເຫລືອຄະນານັບບໍ່ຖ້ວນ.

ໃນເຂດແຂວງຄຳມ່ວນ ປະຈຸບັນນີ້, ມີຮ່ອງຮອຍທີ່ເຫລືອໄວ້ມີ ຈຳນວນຫນ້ອຍກວ່າບ່ອນຖືກມ້າງເພທຳລາຍ ແລະ ສູນຫາຍໄປ, ສາຍ ເຫດຈາກການຕິດຕາມຈັບຕົວເຈົ້າລາຊະວົງ ຂອງ ແມ່ທັບສະຫຍາມ, ແຕ່ ພວກເຂົາກໍ່ສຸດປັນຍາ.

“ ຊາວເມືອງມະຫາໄຊກອງແກ້ວ, ເມືອງວັງອ່າງຄຳ ຊະໂປນ (ເຊ ໂປນ) ກໍ່ຄືປວງຊົນລາວບັນດາເຜົ່າ ໃນສະໄຫມອານາຈັກລ້ານຊ້າງຮຸ່ງ ເຮືອງ ຮອດສະໄຫມການຕໍ່ສູ້ເພື່ອຕ້ານກັບລັດທິສັກດິນາສະຫຍາມ, ຕະ ຫລອດເຖິງທຸກວັນນີ້ ຍັງນິຍົມຊົມຊອບ ແລະ ຂຶ້ນອີກຂຶ້ນໃຈໃນນິທານ ທ້າວ ເຫລົາຄຳ (ລາຊະວົງ) ທ້າວ ທອງດຳ, ຈຽງຄຳ ລູກຊາຍຂອງເຈົ້າ ລາຊະວົງ ຜູ້ສືບສານວິນຍານ ແລະ ມູນເຊື້ອການຕໍ່ສູ້ກອບກູ້ຊາດລາວ ຄົນສູ່ຄວາມເປັນເອກະລາດ ດ້ວຍຄວາມສັດຊື່ ແລະ ທ່ຽງທຳ ຈາກ

ຫນັງສືຜູກໃບລານມີຢູ່ຕາມວັດ ແລະ ຈັດພິມເປັນປຶ້ມເຜີຍແຜ່ໃນໝູ່ມະ
ຫາຊົນ ຢ່າງກວ້າງຂວາງ” ມີທັງອ່ານສູ່ກັນຟັງ ແລະ ບັນດາໝໍລຳ ກໍ
ນຳເອົາພື້ນວຽງຈັນ ແຕ່ງເປັນກອນລຳ ຢ່າງຍືດຍາວ ເປັນວັນນະຄະດີ
ອີງໃສ່ປະຫວັດສາດ ເພື່ອຄວາມຫວັງແຫ່ງໄຊຊະນະໃນບັນປາຍ, ດັ່ງຄຳ
ກາບ ຂອງ ນັກປາດລາວ ເລົ່າລືກັນວ່າ “ໃຜວ່າວຽງຈັນເສົ້າ ສາວເອີຍ
ຢ່າຟ້າວວ່າ ຍັງຊິໄປ້ບາດຫລ້າ ຫມາກແຕງຊ້າງໜ່ວຍປາຍ” ພາຍຫລັງ
ວຽງຈັນຖືກມ້າງເພທຳລາຍແລ້ວກັບມາຮຸ່ງເຮືອງສີວິໄລອີກ.

ພາຍໃຕ້ລະບອບການປົກຄອງຂອງ ສັກດີນາສະຫຍາມ ນັບເປັນ
ຮ້ອຍກວ່າປີລ່ວງກາຍມານັ້ນ, ການຊອກຄົ້ນທຸກຮ່ອມຫ້ວຍ, ຕາມຖໍ້
ຕາມກວນ, ຕາມສິມເກົ້າ, ທາດເຈດີ ເພື່ອລັກລອບເອົາຂອງມີຄ່າ ຄື
ພຣະພຸດທະຮູບເງິນ-ຄຳ, ວັດຖຸສິ່ງຂອງ ບູຮານເກົ່າແກ່ ເປັນຈຳນວນ
ນັບບໍ່ຖ້ວນ, ສ່ວນທີ່ຍັງເຫລືອໄວ້ ລອດຈາກສາຍຕາຂອງພວກນັກລ້າວັດ
ຖູບູຮານ ອັນເປັນສະຖານທີ່ເຄົາລົບບູຊາ ແລະ ຫວງແຫນຂອງປະຊາຊົນ
ກໍ່ຄ່ອຍໆ ພື້ນຟູຂຶ້ນ ຈາກພື້ນດິນ ບ່ອນບຸກເບີກເນື້ອທີ່ປູກຝັງ ຂອງ ປະ
ຊາຊົນເຂດໄປມາຫາກິນ ຕາມຖໍ້ພູຄູຫາ ວັດເກົ່າແກ່ ໃນເຂດເມືອງເກົ່າ
ສີໂຄດຕະບອງບູຮານ ແລະ ບໍລິເວນ (ເຂດແຂວງຄຳມ່ວນ ທຸກວັນນີ້).



IV. ບ້ານ ນາຂ້າງຊ້າງ ອະດີດ ແລະ ປະຈຸບັນ.

ບົນເສັ້ນທາງ ເລກທີ 12 ອອກຈາກຕົວເມືອງທ່າແຂກ ມຸ່ງໜ້າ ສູ່ທິດບົວລະພາ, ຮອດຫລັກກິໂລແມັດທີ 8 ກໍ່ມີທາງແຍກຕິດກັບຄູຄອງ ເຫມືອງໃຫຍ່ ເຂົ້າບ້ານ ທ່າແຄ ຮອດທາງລົດໄຟເກົ່າ ກໍ່ລ້ຽວຂວາ ຂຶ້ນ ຕາມທາງລົດໄຟ ປະມານ 2 ຫລັກກິໂລແມັດ, ກໍ່ມີແລວທາງຕັດຜ່ານ ຫ້ວຍແຂ້ ມຸ່ງໜ້າເຂົ້າສູ່ບ້ານ ນາຂ້າງຊ້າງ ທາງທິດເໜືອ ແລະ ໄປຮອດ ຖ້ຳໜອງປາຝາ ລວມໄລຍະທາງ 15 ຫລັກກິໂລແມັດ.

ນາຂ້າງຊ້າງ ແມ່ນຊື່ບ້ານນ້ອຍໜຶ່ງ ຕັ້ງຢູ່ໃນເນື້ອທີ່ດິນຮາບພຽງ ແຕ່ເປັນໂນນ ມີໜ່ວຍຜາສູງຊັນອ້ອມທັງສີ່ທິດ ຄື ທິດເໜືອ ຕິດກັບ ສາຍພູບ້ານນາເສ, ທິດຕາເວັນອອກຕິດກັບ ບ້ານ ສອງຄອນ, ທິດຕາ ເວັນຕົກ ຕິດກັບບ້ານ ນານິຍົມ, ທິດໃຕ້ຕິດກັບທາງລົດໄຟ, ບ້ານທ່າ ແຄ ແລະ ບ້ານຖ້ຳ, ລວມເນື້ອທີ່ທຳມາຫາກິນໃນເຂດສະຫງວນຂອງ ບ້ານ 900 ເຮັກຕາ.

ສະຖິຕິຄອບຄົວ ແລະ ພົນລະເມືອງປີ 2004 ມີ 47 ຫລັງຄາ ເຮືອນ, ພົນລະເມືອງທັງຫມົດ 284 ຄົນ, ຍິງ 132 ຄົນ.

ອີງຕາມການບອກເລົ່າ ຂອງ ພໍ່ເຖົ້າໃບພ້ອມດ້ວຍເຖົ້າແກ່ ແລະ ແນວໂຮມ ບ້ານນາຂ້າງຊ້າງ ໄດ້ສະເໜີຫລັກຖານ ແລະ ການເຄື່ອນ ຍ້າຍຖິ່ນຖານ ມາຕັ້ງຢູ່ບ້ານນາຂ້າງຊ້າງ, ແຕ່ອະດີດ ຈົນເຖິງປະຈຸບັນວ່າ: ມີຄົນສອງເຫຼົ່າ ມີເຊື້ອສາຍມາຈາກເມືອງມະຫາໄຊກອງແກ້ວ, ໄດ້ອົບ ພະຍົບລົງມາໃນສະໄຫມໄທກວາດຕ້ອນ ນັບໄດ້ 100 ກວ່າປີຄົນຫລັງ ແລະ ມາຕັ້ງບ້ານຢູ່ຫລາຍບ່ອນ. ຍ້ອນການຫລົບຫລີກຂ້າເສິກສິງຄາມ. ຈຶ່ງພາຄອບຄົວຈຸ່ມເຈື້ອຫາບ່ອນລີ້ຊ່ອນ ຕາມຖ້ຳ ຕາມກວນ ບ່ອນສອກ



บ้านเจ้าสุพรรณภูมิ
บ้านเจ้าสุพรรณภูมิ

ສິ້ນທາງກໍ່ສ້າງໃໝ່ເຂົ້າຖ້ຳພຣະໝອງປາຝາ ຊຸມ ປີ 2005



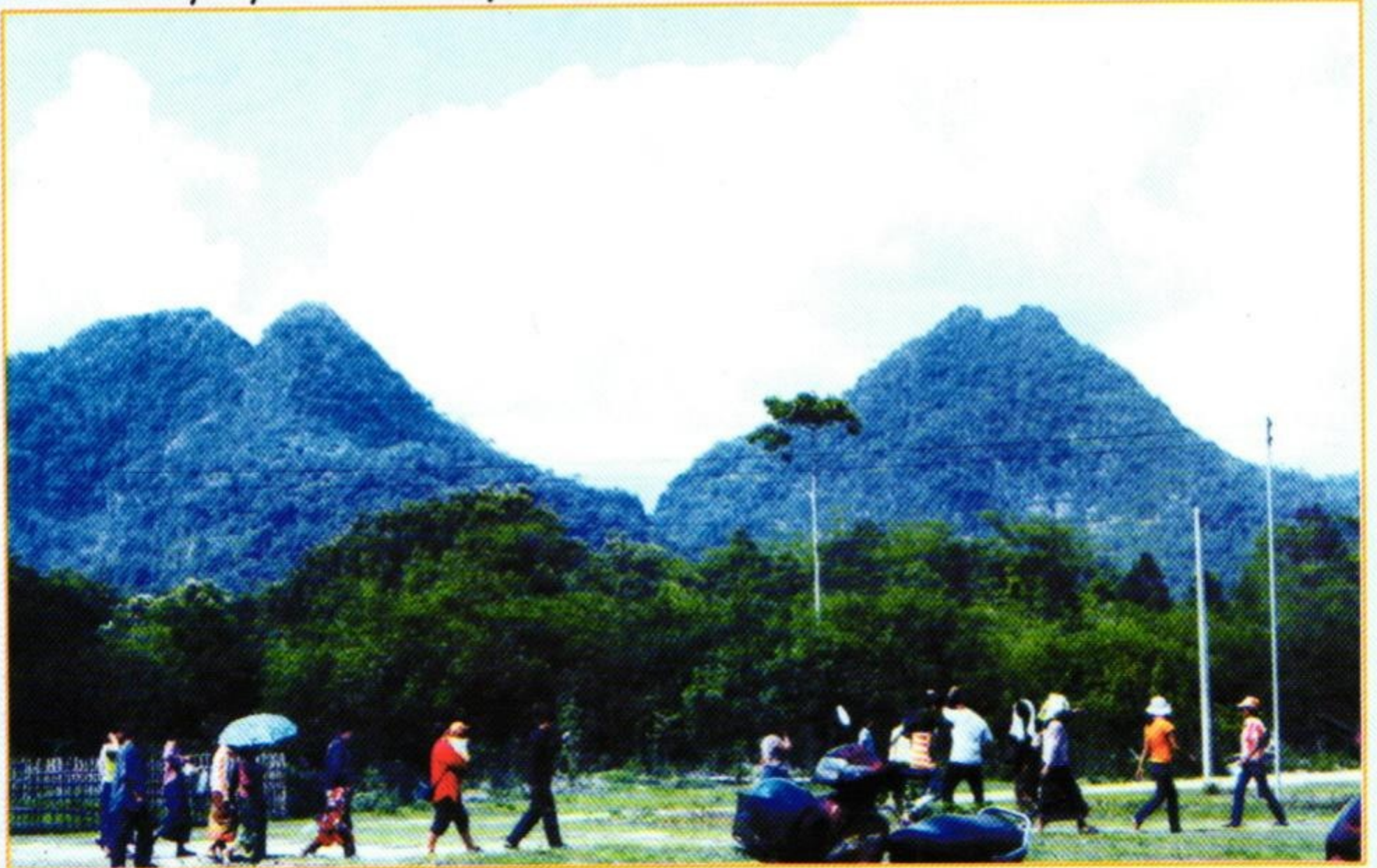
ສິ້ນທາງເຂົ້າບ້ານນາຂ້າງຊ້າງ (ຂົວທາງລົດໄຟເກົ່າ)



ຜູ້ເລົ່າປະຫວັດຂອງບ້ານນາຂ້າງຊ້າງ (ຂ້າງຂວາ)
ຜູ້ພົບເຫັນວັດຖຸບູຮານ (ຂ້າງຊ້າຍ)



ລຸງບຸນນິງ ລຸງໃບ

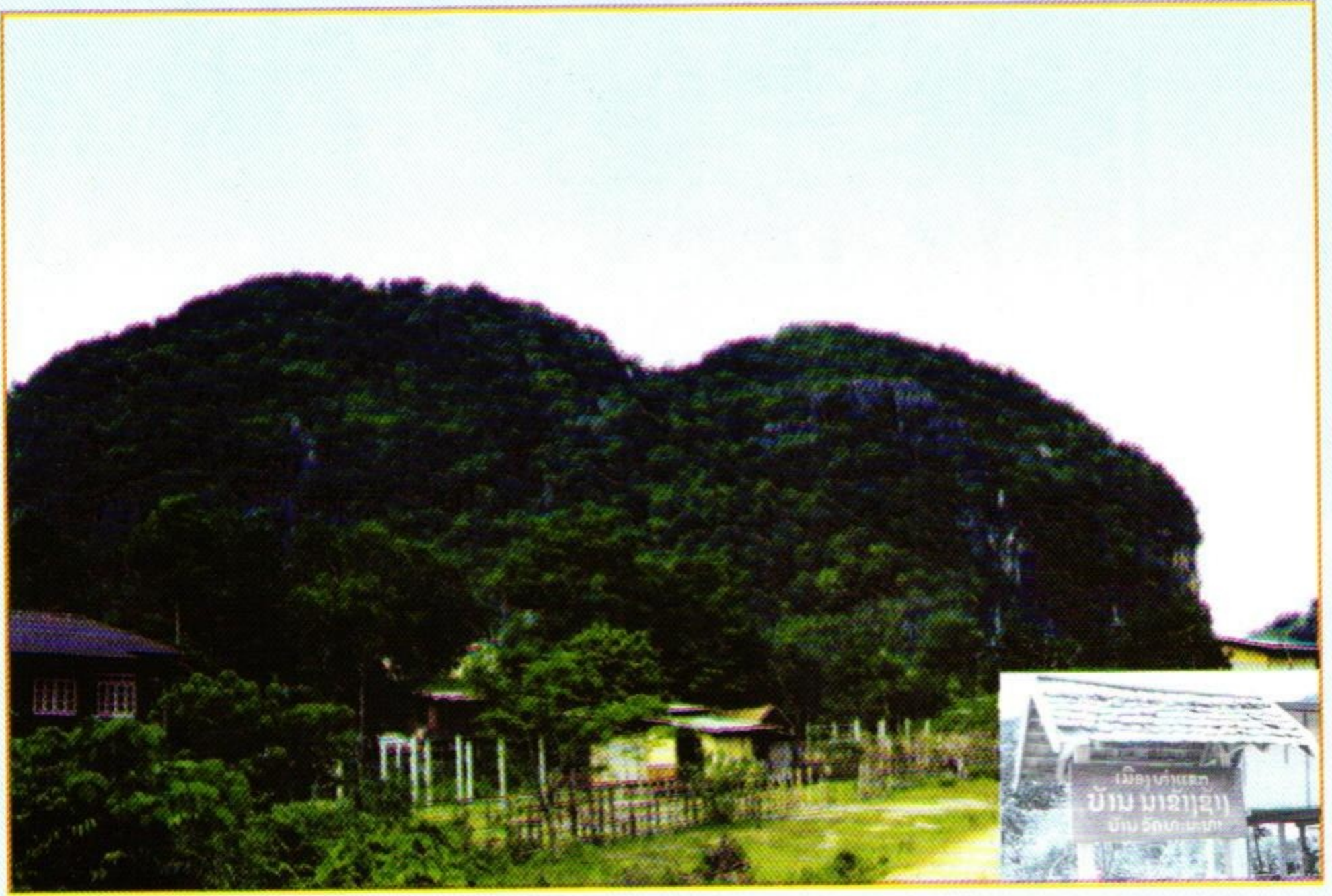


ທຳມະຊາດເຂດໜອງປາຝາ

ປະເພນີຮັບແຂກຂອງຊາວບ້ານນາຂ້າງຊ້າງ



ບ້ານນາຂ້າງຊ້າງ ບ້ານວັດທະນະທຳ



ຮ້ານຂາຍຜະລິດຕະພັນຊາວບ້ານ ທີ່ຖ້ຳພຣະໜອງປາຝາ



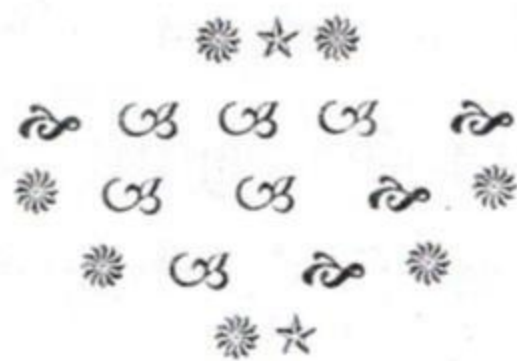
ຫລີກອື່ນໆ ໃຫ້ພື້ນຈາກການບັງຄັບ ກວາດຕ້ອນ ຂອງ ກອງທັບສະ
ຫຍາມ ຕັ້ງແຕ່ປູ່ທວດ, ຍ່າທວດແທ້ ມາຕັ້ງບ້ານຢູ່ທາງນາດູ່ (ທາງເມືອງ
ມະຫາໄຊ), ເມື່ອລົງມາຮອດສາຍນ້ຳໂດນ ຈຶ່ງມີ ຄວາມຊົງຈໍາໄດ້ວ່າ ຜູ້
ພາຕັ້ງບ້ານໃນເຂດນີ້ກ່ອນຫມູ່ ແມ່ນພໍ່ເຖົ້າພຸດ, ພໍ່ເຖົ້ານວນ ແລະ ພໍ່
ເຖົ້າລີ, ຄົນສອງຈຸ່ມນີ້ ເຄີຍຕັ້ງບ້ານ ຢູ່ແຄມນ້ຳໂດນ ຫລັກ 9, ແຕ່ປະ
ເຊີນກັບໄພທໍາມະຊາດຢູ່ເລື້ອຍໆ ເພາະວ່າ ແຄມນ້ຳໂດນ ດິນຕໍ່າ ນ້ຳ
ຖ້ວມເລິກ, ໃນທີ່ສຸດ ບ້ານຫລັກ 9 ກໍ່ຄ່ອຍຍົກຍ້າຍໄປທາງບ້ານຖໍ້
ແລະ ບ້ານອື່ນໆ ບ່ອນນ້ຳບໍ່ຖ້ວມ, ໃນປີ 1934 ຍັງເຫລືອແຕ່ 7 ຫລັງ
ຄາເຮືອນ, ຈຶ່ງໄດ້ຍ້າຍບ້ານມາຕັ້ງຢູ່ເຂດຜາຊ້າງ ຫນອງປາຝາ, ສາຍ
ຫນອງເທົາ ຊຶ່ງແມ່ນພໍ່ເຖົ້າລີ ແລະ ພໍ່ເຖົ້ານວນ ສອງອ້າຍນ້ອງ ມີສັດ
ລ້ຽງຄື ຄວາຍ 50 ໂຕ, ພໍ່ເຖົ້າພຸດ ມີຄວາຍ 40 ໂຕ, ສ່ວນພໍ່ເຖົ້ານວນ
ບວດເປັນຈານ, ສິກອອກມາອາຍຸແກ່ແລ້ວ ບໍ່ໄດ້ສ້າງຄອບຄົວ, ມີ
ຄວາມເຄັ່ງຄັດດ້ານໄສຍະສາດ, ເຖິງແມ່ນບ້ານ ນາຊ້າງຊ້າງ ທີ່ຕັ້ງໃຫມ່
ແມ່ນປ່າຊ້າງດົງເສືອ, ງົວປ່າ, ຫມູປ່າ, ງູໃຫຍ່ສາລະພິດ ແລະ ສັດ
ຮ້າຍອື່ນໆ ທີ່ມາລົບກວນສັດລ້ຽງ ທັງເວັນ ແລະ ຄືນ, ອາຈານນວນ ກໍ່
ບໍ່ຍ້ານກົວ ແລະ ຕ້ານທານໄດ້, ຕໍ່ມາໃນຊຸມປີ 1960 ບ້ານນາຊ້າງຊ້າງ
ກໍ່ມີຫລັງຄາເຮືອນ 20 ຫລັງ ແລະ ຫລາຍຄອບຄົວທີ່ຍ້າຍມາຈາກບ້ານ
ຫລວງ, ບ້ານວຽງ ແລະ ເຂີຍສູ່ ກໍ່ມາທົ່ວທຸກທິນແຫ່ງ.

ບ້ານນາຊ້າງຊ້າງ ມີພູມສັນຖານ ທີ່ອຸດົມສົມບູນງົດງາມ ທາງ
ທໍາມະຊາດ, ການປະກອບອາຊີບເປັນຊາວນາຫມິດ, ຖືສາສະຫນາພຸດ
ເປັນສູນກາງສຶກສາອົບຮົມ ຕາມຮີດສິບສອງ ແລະ ຮີດຄອງທ້ອງຖິ່ນ.
ມີຮູບຜາເປັນສັນຍາລັກ ຄືກັບໂຕຊ້າງຊຸເຂົ້າ, ມີຜາຫລັກທິນ ຕັ້ງຢູ່ໂດດ

ດ່ຽວ ຄືເສົາຜູກຊ້າງ, ແຫລ່ງທຳມະຊາດ ແລະ ກຸ່ມຜາທົງດຽວ ສົມ
ເປັນສັນຍາລັກທ້ອງຖິ່ນ ຈຶ່ງໃສ່ຊື່ວ່າ: “ ບ້ານນາຂ້າງຊ້າງ ”.

* ສິ່ງທີ່ກໍ່ສ້າງຂຶ້ນໃໝ່ໃນບໍລິເວນຖ້ຳພຣະຫນອງປາຝາ ແລະ ບ້ານ
ນາຂ້າງຊ້າງ :

1. ກໍ່ສ້າງຂຶ້ນໄດເທເປຕົງຂຶ້ນຖ້ຳ.
2. ກໍ່ສ້າງຫໍທຳມະສາລາ 1 ຫຼັງ.
3. ປັບປຸງເດີນໃຫ້ເປັນສະຖານບໍລິການທ່ອງທ່ຽວທາງທຳມະ
ຊາດ ແລະ ຮ້ານຄ້າຈຳໜ່າຍຜະລິດຕະພັນຂອງຊາວບ້ານ.
4. ກໍ່ສ້າງເສັ້ນທາງແບບຖາວອນຮອດຖ້ຳພຣະຫນອງປາຝາ.
5. ຕິດຕັ້ງໄຟຟ້າໃນບໍລິເວນຖ້ຳໄດ້ລະບົບມາດຕະຖານ.
6. ປະກາດບ້ານນາຂ້າງຊ້າງເປັນບ້ານວັດທະນະທຳຕົ້ນປີ2008.



V. ພົບຖ້າປະດິດສະຖານພຣະພຸດທະຮູບ ອັນຊົງ

ຄຸນຄ່າ ດ້ານພຸດທະປະຕິມາກຳ ແລະ ນິມິດຫມາຍແຫ່ງການສັກ
ກາລະບູຊາ.

ໃນມື້ເດືອນ 6 ແຮມ 12 ຄ່ຳ ກົງກັນວັນທີ 15 / 06 / 2004
ພຸດທະສັກກະລາດ 2547, ຈຸລະສັກກະລາດ 1366, ຊາວບ້ານນາຂ້າງ
ຂ້າງ ແລະ ບ້ານໃກ້ຄຽງ ໄດ້ເຄື່ອນໄຫວໄປມາຫາສູ່ ຊອກຢູ່ຫາກິນ ໂດຍ
ອີງຕາມຈຸດພິເສດ ແລະ ເງື່ອນໄຂ ທາງດ້ານທຳມະຊາດ ຄືການຊອກ
ຫາເຈຍ ຕາມຮູຖ້ຳເປັນອາຫານ, ການຕິດຕາມເຈຍຕາມຮູຖ້ຳ, ການປິ່ນ
ຜາຂຶ້ນຖ້ຳ ບໍ່ແມ່ນເລື່ອງງ່າຍປານໃດ ແຕ່ກໍເປັນຄວາມນິຍົມຊົມເຄີຍ
ແລະ ຊຳນິຊຳນານຂອງຊາວທ້ອງຖິ່ນເປັນຢ່າງດີ.

ລຸງ ບຸນນົງ ຜູ້ມີອາຍຸໄວກາງຄົນ ມີຕົ້ນກຳເນີດຢູ່ບ້ານທ່າແຄແຕ່
ໄປມີຫລັກຖານໝັ້ນແກ່ນຢູ່ບ້ານ ນາຂ້າງຂ້າງ ເປັນຜູ້ໜຶ່ງທີ່ມີຄວາມສະ
ຫງວນມັກຊອກຈັບເຈຍເປັນອາຫານ, ລາວມັກໄປໆ ມາໆ ລະຫວ່າງ
ບ້ານທ່າແຄ-ນາຂ້າງຂ້າງ ເພາະເຂດທຳມາຫາກິນ, ສາມາດເວົ້າໄດ້ວ່າ
“ ກິນນ້ຳຮ່ວມທ່າ ກິນປາຮ່ວມຫນອງ ”.

ລະຫວ່າງເສັ້ນທາງບ້ານຕໍ່ບ້ານນີ້ ກໍ່ມີຫນ່ວຍຜາ ມັຖຳຫລາຍບ່ອນ
ການໄປມາແຕ່ລະເທື່ອ ລຸງບຸນນົງ ຈຶ່ງມີພາຫະນະຈັບເຈຍຕິດຕົວໄປນຳ
ບໍ່ຂາດ.

ການພົບເຫັນພຣະພຸດທະຮູບຈຳນວນຫລາຍ ໄດ້ເລີ່ມຕົ້ນຂຶ້ນ ໃນ
ຍາມໃກ້ຈະຄ່ຳ, ຝູງເຈຍມັກປິ່ນອອກປິ່ນເຂົ້າໃນຖ້ຳ, ໃນກາງເດືອນ 5
ຄື ວັນທີ 16/2004 ນີ້ເອງ ລຸງບຸນນົງ ຈຶ່ງປິ່ນຂຶ້ນຖ້ຳ ທີ່ມີຄວາມທຸລະກັນ
ດານສົມຄວນ, ບ່ອນອຸມຸງຖ້ຳທີ່ແນມເຫັນເຈຍຝູງໃຫຍ່ປິ່ນເຂົ້າ-ອອກນັ້ນ,

ປາກຖ້ຳສູງຈາກພື້ນດິນ 20 ກວ່າແມັດ, ຍ້ອນຄວາມຊົນເຄີຍໃນການ
ປົນໜ້າຜາຢ່າງຊໍານິຊໍານານ, ລຸງບຸນນິງຈຶ່ງພົບເຫັນພຣະພຸດທະຮູບພາຍ
ໃນຖ້ຳເປັນຈໍານວນຫລາຍ, ຊຶ່ງເປັນນິມິດໝາຍເພື່ອການສັກກາລະບູຊາ
ເມື່ອຊາວບ້ານນາຂ້າງຊ້າງ ແລະ ອົງການຈັດຕັ້ງແນວໂຮມ ພາຍໃນ
ບ້ານໄດ້ຮັບຂ່າວອັນເປັນມະຫາມຸງຄຸນຈາກ ລຸງບຸນນິງ ແລ້ວ ກໍລາຍງານ
ອົງການຈັດຕັ້ງແຕ່ລະພາກສ່ວນ ທີ່ກ່ຽວຂ້ອງ ໄດ້ພ້ອມພຽງກັນໄປທໍາພິທີ
ຄາລະວະບູຊາ ແລະ ປົກປັກຮັກສາວັດຖຸບູຮານ ອັນລໍ້າຄ່ານີ້ໄວ້ ໃນສະ
ຖານທີ່ດັ່ງເດີມ.

* ບ່ອນປະດິດສະຖານພຣະພຸດທະຮູບພາຍໃນຖ້ຳ.

ພາຍໃນຖ້ຳເປັນອຸມຸງເລິກ ກວ້າງ ແລະ ວິຈິດົງເງາມລັກສະນະ
ຂອງພື້ນ ມີສາມຖ້ານ, ຖ້ານທີ່ໜຶ່ງ ກວ້າງຮາບພຽງດີ ເປັນບ່ອນຮອງ
ຮັບມວນຊົນທີ່ເຂົ້າໄປສັກກາລະບູຊາພຣະພຸດທະຮູບ, ຖ້ານທີ່ສອງ ເປັນ
ພັກຄືຂັ້ນໄດ ພໍດີກັບການບັນຈຸພຣະພຸດທະຮູບອົງນ້ອຍ ແລະ ໃຫຍ່ລຽງ
ລາຍເປັນຖັນແຖວ, ຖ້ານທີ່ສາມເປົ່າຫວ່າງ ເປັນເວີງກວ້າງ ເລິກເຂົ້າໄປ
ທາງເບື້ອງຫລັງບ່ອນບັນຈຸພຣະພຸດທະຮູບ ເບິ່ງໃນບໍລິເວນພື້ນຖ້ານທີ່
ສອງ-ທີ່ສາມ ມີຂອບຄູທີ່ນສີຂາວຫມິ່ນສະຫລັກເກັດເປັນຄູຍາວ, ຄ້າຍ
ກັບໂຕມັງກອນ (໘) ຄິດໂງ່ໄປມາ, ແລ້ວເອົາຫົວຈຸ່ມເຂົ້າກັນໃນສ່ວນ
ກາງຂອງພື້ນຖ້ຳ.

ສ່ວນເພດານ ແລະ ຂ້າງຝາຂອງຖ້ຳ ປະດັບດ້ວຍຫີນຢາດ ຫີນ
ນົມຜາ, ກ້ອນມຸກຫີນ ສະທ້ອນສີຂາວເຫລື້ອມ, ຫີນຢ່ອນ ຄືຜາມ່ານກັ້ງ
ທາງເບື້ອງຫລັງຂອງແທ່ນພຣະ, ເບິ່ງທົ່ວໄປພາຍໃນຖ້ຳ ມີຄວາມງາມ

ໂດຍທຳມະຊາດເປັນພິເສດ ຄ້າຍຄືໜ້າໂຮງ ຫລື ປາສາດ ທີ່ກໍ່ສ້າງຂຶ້ນ ດ້ວຍສີໄມ້ລາຍມື ຂອງ ນາຍຊ່າງ ວິຈິດຕະກອນຜູ້ຊຳນານງານ.

VI. ຖ້ຳຫນອງປາຝາ ແລະ ບໍລິເວນ.

ຜາສູງຫນ່ວຍຫນຶ່ງ ມີຊື່ດຽວກັນວ່າ: ຜາຫມົກປາຝາ, ອຸມຸງຖ້ຳຢູ່ ຕີນຜາ ຊື່ວ່າ ຖ້ຳປາຝາ, ຢູ່ປາກຖ້ຳມີອ່າງຫນອງນ້ຳ ແລ້ວມີຮ່ອງນ້ອຍ ຍາວອອກໄປປະມານ 30 ແມັດ ມີຫນອງຊື່ວ່າ ຫນອງປາຝາ ແລະ ມີ ສາຍຫນອງເທົາ ເປັນຫນອງໃຫຍ່ ຂອບເຂດຂອງຫນອງຕິດກັບຕີນຜາ ຮູບຊ້າງ.

ໃນເຂດບວກນ້ຳ-ຖ້ຳຫນອງ, ທາມປ່າໄຜ່ທາງທິດເໜືອຂອງສາຍ ນ້ຳໂດນນີ້ ຍັງມີປະຫວັດເລົ່າສືບທອດກັນມາຫລາຍ ເຊັ່ນ ຄືນວ່າ :

ການມາຜ່າປາຫນອງເທົາ ແລະ ຫນອງປາຝາ ຊາວບ້ານຍັງຖືຄອງເຄັ່ງ ຄັດ (ຄະລຳ) ຢູ່ສອງຢ່າງ ບໍ່ໃຫ້ຜູ້ໃດລ່ວງເກີນຄື:

1- “ ຖ້າຜູ້ໃດມີຍົດຖາບັນດາສັກ ຕຳແໜ່ງສັກດີນາໃສ່ໃຫ້ ຫ້າມບໍ່ໃຫ້ ປາກພາສາໄທ ”

2- ຖ້າຜູ້ໃດເປັນບ່າວໄຜ່ລາຊະດອນ ສາມັນຊົນທຳມະດາ ຫ້າມບໍ່ໃຫ້ ໃຊ້ຖ້ອຍຄຳວ່າ: “ ໂດຍຂະນ້ອຍ ”

ພິໄນກຳສອງຂໍ້ນີ້ ມີເຫດຜົນທາງດ້ານປະຫວັດສາດ ຂອງ ຊາດ ລາວຢ່າງແນ່ນອນ ຄື ເຂດຫ້ວຍຮ່ອງ ຫນອງຫລວງ, ຖ້ຳຫນອງ, ປ່າ ຕຶບ, ດົງຫນາ ບ່ອນນີ້ເປັນເຂດຍຸດທະພູມ ບ່ອນກອງທັບເຈົ້າລາຊະວົງ ນຳພາຂະບວນການເຄື່ອນໄຫວຕໍ່ສູ້ ກອບກູ້ເອກະລາດ ຈາກສັກດີນາ ສະຫຍາມ (ໄທ), ພຣະອົງໄດ້ຕັດສິນໃຫ້ນັກປາດ ລາຊະຄູ ພຣະອົງເຈົ້າ

ທັງຫລາຍ ເອົາວັດຖຸສົມບັດອັນມີຄ່າເປັນຕົ້ນ ພຣະພຸດທະຮູບ ແລະ ເຄື່ອງສາສະນະວັດຖຸອອກຈາກວັດວາ ທີ່ໂຮງໃນຕົວເມືອງໃຫຍ່ ອົບພະ ຍົບໄປຊຸກເຊື້ອງໄວ້ ເພື່ອຫລີກຈາກການມ້າງເພທຳລາຍ ແລະ ຂົນເອົາ ໄປເປັນຂອງຊາດອື່ນ (ໃນລະຫວ່າງສົງຄາມ ສະຫຍາມ - ລ້ານຊ້າງ 1825 - 1829).

* ປະຫວັດຄວາມເປັນມາ ພຣະພຸດທະຮູບ ແລະ ວັດຖຸບູ ຮານ ຖຳໜອງປາຝາ.

ອົງພຣະພຸດທະຮູບ ຢູ່ຖຳໜອງປາຝາ ແມ່ນພຣະພຸດທະຮູບປະ ຕິມາກຳຂຶ້ນຍອດ ອັນຊົງຄຸນຄ່າ ທາງດ້ານສະຖາປະຕະຍະກຳ ຂອງ ສະກຸນຊ້າງສິລະປະລາວລ້ານຊ້າງ, ເປັນມໍລະດົກວັດຖຸບູຮານ ທີ່ຢັ້ງຢືນ ເຖິງປະຫວັດສາດ ຂອງແຜ່ນດິນລາວ ອັນກວ້າງໃຫຍ່ ແລະ ຮຸ່ງເຮືອງສີ ວິໄລ ຂຶ້ນຊື່ລືນາມວ່າ “ອານາຈັກລ້ານຊ້າງ” ນັບແຕ່ສະຕະວັດທີ 13 ເປັນຕົ້ນມາ ກໍ່ຄືກ່ອນໜ້ານີ້ 650 ປີ ບັນພະບູລຸດລາວ ຄື: ເຈົ້າຟ້າງຸ່ມ ມະຫາລາດ ໄດ້ນຳເອົາພຣະພຸດທະສາສະໜາ ນິກາຍເຖຣະວາດ ເຂົ້າ ມາເຜີຍແຜ່ໃນແຜ່ນດິນລ້ານຊ້າງຢ່າງຄົບຊຸດ ແລ້ວກະສັດປົກຄອງແຜ່ນ ດິນອົງອື່ນໆ ກໍ່ເອົາໃຈໃສ່ອຸປະຖຳຄຳຊູ ພຸດທະສາສະໜາ ຈົນຕາຍ ເທົ່າເຖິງທຸກວັນນີ້.

ພັກ ແລະ ລັດຖະບານແຫ່ງ ສາທາລະນະລັດ ປະຊາທິປະໄຕ ປະຊາຊົນລາວ ໄດ້ວາງທິດທາງນະໂຍບາຍ ປົກປັກຮັກສາ ແລະ ເສີມ ຂະຫຍາຍ ມູນເຊື້ອມໍລະດົກ ວັດທະນະທຳອັນລ້ຳຄ່າ ແລະ ກ້າວໜ້າ

ພຣະພຸດທະຮູບ ທີ່ພົບຈຸພາຍໃນຖໍ້າຫນອງປາຝາ







24 / VII



ព្រះអង្គជំនុំជម្រះ

ພິທີແຫ່ງພຣະພຸດທະຮູບ ລົງຫົດສົງ ເມື່ອງໃນໂອກາດປີໃໝ່ລາວ



ດ້ວຍຫລັກ 3 ປະການຄື: “ ລັກສະນະຊາດ, ວິທະຍາສາດ ແລະ ປະຊາຊົນນິຍົມ ”

- ລັກສະນະພຸດທະປະຕິມາກຳສິນ ໃນຖໍ້າຫນອງປາຝາ.

ຮູບຊົງ ຂອງ ພຣະສ່ວນຫລາຍ ແມ່ນປາງຊະນະມານ ພຣະບາງ ອົງ ມີລັກສະນະປະສົມປະສານ ແບບສິລະປະສອງເມືອງ ຄື ລະຫວ່າງ ສິລະປະສີໂຄດຕະບອງ ແລະ ສິລະປະລ້ານຊ້າງ (ວຽງຈັນ), ບາງອົງກໍ່ ມີສິລະປະຂະແມບູຮານ, ນະຄອນເວ້ (ຫວຽດນາມ) ເຈືອປິນ, ອາດ ແມ່ນລາຊະການເຈົ້າຊົມພູ, ໄຊຍະອົງເວ້ ລະຫວ່າງ ຄ.ສ. 1638, ເວ ລານີ້ອົງກະສັດວຽງຈັນ ເກີດຂໍ້ຂັດແຍ່ງກັນ ເຈົ້າໄຊຍະອົງເວ້ ໄດ້ພາໄຜ່ ພົນ ນັກປາດ ອາຈານ ເປັນຂະບວນໃຫຍ່ ອົບພະຍົບຜ່ານມາທາງ ມະ ຫາໄຊກອງແກ້ວ ໄປພຳນັກຢູ່ປະເທດຫວຽດນາມ (ນະຄອນເຫວີ) ແລະ ພັກແຮມປີ ຢູ່ມະຫາໄຊກອງແກ້ວ, ນັບທັງເວລາ ພະອົງກັບຄືນຄອງນະ ຄອນວຽງຈັນ ອີກ.

- ການພົບເຫັນ ພຣະພຸດທະຮູບຈຳນວນຫລາຍ ແລະ ວັດຖຸບູ ຮານ ສິ່ງຂອງຕ່າງໆ ໃນຖໍ້ານີ້ ແລະ ຍັງມີຫລາຍຖໍ້າໃນເຂດເມືອງທ່າ ແຂກ, ມະຫາໄຊ, ຍົມມະລາດ, ເມືອງຫີນບູນ ແລະ ບ່ອນອື່ນໆ ທີ່ຄົນ ຮຸ້ນກ່ອນເອົາໄປຊຸກເຊື້ອງໄວ້ ລ້ວນແຕ່ເປັນມໍລະດົກວັດທະນະທຳ ອັນ ມີຄຸນຄ່າທາງປະຫວັດສາດ ທີ່ຍັງບົ່ມຊ້ອນຫລົງເຫລືອຢູ່.

ອີງຕາມການບັນທຶກຂຶ້ນທະບຽນ ຈຳນວນພຣະພຸດທະຮູບ ແລະ ວັດຖຸບູຮານໃນຖໍ້າຫນອງປາຝາ ຂອງ ຄະນະວິຊາການ ຈາກກົມພິພິດ ທະພັນ ແລະ ວັດຖຸບູຮານ ກະຊວງຖະແຫລງຂ່າວ ແລະ ວັດທະນະ

ທຳ ຮ່ວມກັບ ພະນັກງານຄຸ້ມຄອງພະແນກຖະແຫລງຂ່າວ- ວັດທະນະ
ທຳ ແຂວງຄຳມ່ວນ, ອົງການປົກຄອງຂັ້ນທ້ອງຖິ່ນ ທີ່ກ່ຽວຂ້ອງ ໄດ້ແຈ້ງ
ຜົນສຳເລັດການສຳຫລວດໃນເບື້ອງຕົ້ນ ຊຶ່ງມີລາຍການວັດຖຸພິພິທະພັນ
ຕ່າງໆ ດັ່ງນີ້:

* ພຣະພຸດທະຮູບ ທັງຫມົດ:	229 ອົງ
1- ພຣະທອງ	64 ອົງ
2- ພຣະເງິນ	133 ອົງ
3- ພຣະໄມ້	14 ອົງ
4- ພຣະຫີນ	01 ອົງ
5- ພຣະກິ່ວ	01 ອົງ
6- ພຣະຄຳ	16 ອົງ

- ອີງຕາມການສຳຫລວດຫນັງສືຜູກໃບລານໃນຖ້ຳຫນອງປາຝາ,
ທາງຄະນະກຳມະການຮັບຜິດຊອບ ຂຽນປະຫວັດຖຳດັ່ງກ່າວ ໄດ້ມອບ
ໃຫ້ນັກປາດ, ອາຈານ ຜູ້ມີວິຊາການຝ່າຍອັກສອນສາດບູຮານ ຄົ້ນຄວ້າ
ຫນັງສືບາງຜູກ ທີ່ພໍອ່ານໄດ້ ແລະ ເຂົ້າໃຈເຖິງອາຍຸ ແລະ ເນື້ອໃນໃຈ
ຄວາມດັ່ງນີ້:

ກ. ຫນັງສືຜູກໃບລານ.

1- ຫີບຕູ້ຄຳພີ ຂະໜາດ 70 x 60 ຊມ. ບັນຈຸຫນັງສືຜູກໃບລານເຕັມ
ຫີບ 2 ຫນ່ວຍ ປະມານ 400 ຜູກ.

- ປະເພດຫນັງສືຜູກມີທັງລານກ້ອມ ແລະ ລານຍາວປົນກັນ.

2- ປະເພດອັກສອນຈາລຶກໃນຫນັງສືຜູກ ຕ່າງໆ.

- ຫນັງສືກ້ອມ ຈາລຶກອັກສອນລາວເດີມ , ອັກສອນທຳ ລ້ານ ຊ້າງກາ ອັກສອນທັມລ້ານນາ (ຊຽງໃຫມ່), ອັກສອນ ທຳບາລີ ແລະ ອັກສອນຂອມ ກໍ່ມີປົນຢູ່.

- ເນື້ອໃນຈາລຶກ: ຝ່ອຍຫລັງປົກຫນັງສືຜູກຂຽນບອກ ຈຸລະສັກກະຫລາດ (ຈຸນລະສັງກາດ) ແລະ ຊື່ຄຳພິພຣະໄຕປີດິກ ຄຳສອນ ພຸດທະສາສະຫນາ, ເປັນອັກສອນທຳລາວລ້ານຊ້າງຊັ້ນຍອດ ຂຽນໂດຍ ນັກປາດປະຈຳລາຊະວັງ ໃນປີ ຈ.ສ. 930, ທຳບາລີປະລິຍະວັກ ບາລີ ມະຫາວັກ ຂຽນປີ ຈ.ສ. 988, ສ້າງໂດຍຫມັ້ນຂັນ... (ຫນັງສືຜູກ ສ່ວນ ຫລາຍຊຸດໂຊມ ກອບແຫ້ງ ແຕກພູ ເກືອບຫມົດ).

ຂ. ຈຳນວນເຄື່ອງວັດຖຸບູຮານໃນພິພິທະພັນຖ້ຳຫນອງປາຝາ

(ເກັບກຳຂໍ້ມູນເບື້ອງຕົ້ນ)

- 1- ພະຍາສິງໂຕ ປະເພດວັດຖຸ ຫີນເຄືອບ 1 ໂຕ.
- 2- ລູກແກ້ວ ປະເພດວັດຖຸ ແກ້ວພິລາ 1 ຫນ່ວຍ
- 3- ໄຫຫີນເຜົາປະເພດວັດຖຸ ໄຫດິນເຜົາ 2 ຫູ 2 ຫນ່ວຍ
- 4- ບາດ ປະເພດວັດຖຸ ບາດເຫລັກ 2 ຫນ່ວຍ
- 5- ເຕົ້າກາ ປະເພດວັດຖຸ ດິນເຜົາ 5 ຫນ່ວຍ
- 6- ແຊ່ງຕີ ປະເພດວັດຖຸ ທອງ 1 ຄູ່
- 7- ຜາງຮາດ ປະເພດວັດຖຸ ທອງ 3 ອັນ (1ຄູ່)
- 8- ກະບວຍ ປະເພດວັດຖຸ ທອງ 1 ອັນ
- 9- ເງິນລາດ (ເງິນຮາງ) ປະເພດວັດຖຸ ເງິນຂາວ ເຄິ່ງຮາງ 1
- 10- ຢົກແກ້ວ ປະເພດວັດຖຸ ແກ້ວມີຄ່າ 2 ລູກ

- | | |
|---|----------|
| 11- ເສດຕະສັດ ປະເພດວັດຖຸ ທອງ | 3 (1ຄູ່) |
| 12- ຖ້ວຍເຄືອບ ປະເພດວັດຖຸ ດິນເຜົາ | 1 ອັນ |
| 13- ປອກປູນ ປະເພດວັດຖຸ ທອງ | 1 ອັນ |
| 14- ຫມ້ດິນ ປະເພດວັດຖຸ ດິນເຜົາ | 1 ຫນ່ວຍ |
| 15- ເຕົ້າດອກໄມ້ ປະເພດວັດຖຸ ດິນເຜົາ | 2 ຫນ່ວຍ |
| 16- ໂຮງທຽນ ປະເພດວັດຖຸ ທອງ | 1 (1ຄູ່) |
| 17- ສຽມ ປະເພດວັດຖຸ ເຫລັກ | 1 ອັນ |
| 18- ຫມາກນ້ຳເຕົ້າເຄືອ ປະເພດວັດຖຸ ຫມາກນ້ຳ | 1 ອັນ |
| 19- ຝາເຕົ້າຊາ ປະເພດວັດຖຸ ດິນເຜົາເຄືອບ | 1 ອັນ |
| 20- ກະບຶ່ງ ປະເພດວັດຖຸ ທອງ | 1 ອັນ |
| 21- ມິດຕອກ ປະເພດວັດຖຸ ເຫລັກ | 1 ອັນ |
| 22- ຈານຊຶ່ງ ປະເພດວັດຖຸ ເຫລັກ | 1 ອັນ |
| 23- ສິ້ວ ປະເພດວັດຖຸ ເຫລັກ | 1 ອັນ |
| 24- ຝາອັດເຕົ້າ ປະເພດວັດຖຸ ທອງ | 1 ອັນ |
| 25- ຫອຍສັງ ປະເພດວັດຖຸ ຫອຍທະເລ | 2 (1ຄູ່) |
| 26- ບ້ວງເກາະໄມ້ ປະເພດວັດຖຸ ເຫລັກ | 1 ອັນ |
| 27- ຂໍ້ຕອກຈັບໄມ້ ປະເພດວັດຖຸ ເຫລັກ | 1 ອັນ |
| 28- ຕູ້ຄຳພິຫນັງສືຜູກໃບລານ ເຮັດດ້ວຍໄມ້ຢ່າງດີ 2 ຫນ່ວຍ ແລະ ເຄື່ອງມືອອກແຮງງານ ປະເພດວັດຖຸແກະສະຫລັກ ຈຳນວນຫນຶ່ງ. | |

ເປັນອັນຍັງຢືນໄດ້ວ່າ: ບໍລິເວນຖ້ຳພຣະຫນອງປາຝາ ບ່ອນປະດິດສະຖານວັດຖຸບູຮານ ອັນເປັນມໍລະດົກ ອັນເກົ່າແກ່ ທີ່ມີຄຸນຄ່າທາງດ້ານວັດທະນະທຳ ແລະ ປະຫວັດສາດ ກໍ່ຄືວັດຖຸສິລະປະປຽບດັ່ງແວ່ນ

ແຍງ ສະທ້ອນໃຫ້ເຫັນໃບຫນ້າ ແຫ່ງຄວາມມີ ອະລິຍະທຳ ໃນອະດີດ, ເປັນສັນຍາລັກອັນຮຸ່ງເຮືອງສີວິໄລ, ທັງເປັນຕົວຢ່າງທາງດ້ານການສືບ ທອດ ແລະ ເສີມຂະຫຍາຍວັດທະນະທຳ ກ້າວໄປຂ້າງຫນ້າ.

ບັນພະບຸລຸດຂອງພວກເຮົາ ໄດ້ສ້າງສິ່ງທີ່ປະເມີນຄ່າບໍ່ໄດ້ ໄວ້ໃຫ້ ເຫັນປະຈັກຕາຂອງຊາວທ້ອງຖິ່ນແຂວງຄຳມ່ວນ, ຕະຫລອດທັງຊາວ ລາວ ແລະ ຊາວໂລກ ໄດ້ຮູ້ຄຸນຄ່າອັນມະຫາສານ ຂອງວັດຖຸ ຊຶ່ງເປັນ ບ່ອນອີງໃຫ້ແກ່ການພັດທະນາ ອະລິຍະທຳດ້ານຈິດໃຈ, ດ້ວຍຄວາມ ສະຫລາດເລີດລຳ ມີໄຫວພົບ, ມີຫົວຄິດປະດິດສ້າງ ເພື່ອຮັກສາໄວ້ ຊຶ່ງ ຄວາມສັກກາລະບູຊາ ແລະ ຫວງແຫນ ມໍລະດົກ ອັນເປັນມູນ ເຊື້ອຂອງ ບັນພະບຸລຸດ ແລະ ຂອງຊາດໄວ້. ໃນໄລຍະເກີດອຸປະຕິເຫດ ທາງດ້ານ ສົງຄາມ, ດ້ານໂຈລະກຳ, ເຈົ້າຂອງຊັບສົມບັດຖືກກວາດ ຕ້ອນ ອົບພະຍົບ ເຂັ້ມຂ້າ, ຮາວີ ຢ່າງໄຮ້ມະນຸດສະທຳ.

ມໍລະດົກອັນມີຄຸນຄ່າທີ່ຖ້ຳໜອງປາຝານີ ສາມາດຍັງຢືນເຖິງສະ ພາບສັງຄົມ-ວັດທະນະທຳ, ສິ່ງແວດລ້ອມ ຂອງ ຄົນໃນສະໄຫມທີ່ລ່ວງ ເລີຍມາແລ້ວຫລາຍຮ້ອຍປີ, ເຊິ່ງຄົນເຮົາໃນຮຸ້ນສະໄຫມສືບທອດ ຍັງຈະ ໄດ້ສືບຕໍ່ຄົ້ນຄວ້າທີ່ໄປ, ທີ່ມາ ຄວາມລະອຽດອ່ອນ, ຄວາມສຸຂຸມ ຫມັ້ນ ແກ່ນ ແລະ ຄວາມຫມາຍອັນເລິກເຊິ່ງ ຂອງ ວັດຖຸບູຮານ ປູ່ຊະນິ ຍະ ສະຖານ ທີ່ ຖ້ຳໜອງປາຝາ ໃຫ້ໄດ້ຮັບການປົກປັກຮັກສາ ຄົ້ນຄວ້າ ເຜີຍແຜ່ມໍລະດົກ ວັດທະນະທຳ ອັນເປັນມິ່ງຂວັນບ້ານເມືອງ ຂອງ ຄົນ ລາວມາໄດ້ຫລາຍເຊັ່ນຄົນແລ້ວນັ້ນ, ຕິດພັນກັບປະຫວັດສາດ ຂອງ ຊາດລາວສືບຕໍ່ໄປ. %.

ຂໍ້​ມູນ​ສຳ​ຫລວດ​ອັກ​ສອນ​ຂຽນ​ຈາ​ລຶກ​ ໃນ​ແທ່ນ​ພຣະ​ພຸດ​ທະ​ຮູບ ຖ້ຳ​ປາ​ຝາ
ໂດຍ ຄະນະ​ວິ​ຊາ​ການ ຈາກ​ກົມ​ພິພິທະພັນ​ວັດ​ຖຸ​ບູຮານ 25/11/2004 ແປ​ຈາກ​ພາສາ
ລາວ​ບູຮານ ແລະ ອັກ​ສອນ​ທຳ ເປັນ​ພາສາ​ລາວ​ປະຈຸ​ບັນ.

ລ/ດ	ວັນ, ເດືອນ, ປີ ສ້າງ	ຊື່​ຜູ້​ສ້າງ	ຊື່​ພຣະ	ອັກ​ສອນ ຈາ​ລຶກ
01	ສັກ​ກະ​ລາດ 95 ຕົວ ເດືອນ 4 ຂຶ້ນ 5 ຄຳ ວັນ​ສາມ	ພະ​ຍາ​ຫລວງ ສັກ​ນະ ຄອນ​ມີ​ສັດ​ທາ​ສ້າງ​ພຣະ ຄຳ​ອົງ​ຫນຶ່ງ	ພະ​ຄຳ​ບຸ​ປາງ​ສະ ດຸ້ງ​ມານ	ລາວ ເດີມ
02	ສັງ​ກາດ 913 ຕົວ ເດືອນ 3 / 4 ຂຶ້ນ 15 ຄຳ (453 ປີ)	ພະ​ຍາ​ຫລວງ​ແສນ​ນະ ຄອນ ພ້ອມ​ດ້ວຍ​ເມຍ ລູກ	ເງິນ​ບຸ​ປາງ​ສະ​ດຸ້ງ ມານ	ອັກ​ສອນ ທຳ
03	ຈຸ​ລະ​ສັງ​ກາດ​ລ່ວງ​ໄດ້ ຮ້ອຍ 10 ຕົວ (460 ປີ)	ຫມ່ອມ​ສາ​ກັບ​ທັງ​ພີ່​ນ້ອງ ພ້ອມ​ກັນ​ສ້າງ​ພຣະ​ພຸດ ທະ​ຮູບ​ເຈົ້າ	ພຣະ​ເງິນ​ບຸ​ປາງ ສະ​ດຸ້ງ​ມານ	ອັກ​ສອນ ທຳ
04	ຈຸ​ລະ​ສັງ​ກາດ ໄດ້ 902 ຕົວ​ເດືອນ (464 ປີ)	(ອ່ານ​ບໍ່​ອອກ)	ອົງ​ພຣະ​ຄຳ​ບຸ ແທ່ນ​ເງິນ​ບຸ​ປາງ ສະ​ດຸ້ງ​ມານ	ອັກ​ສອນ ທຳ
05	ສັງ​ກາດ 93 ຕົວ​ເດືອນ 2 ຂຶ້ນ 15 ຄຳ ວັນ​ສາມ	ຫມ່ອມ​ບ່າວ​ແກ້ວ	ພຣະ​ເງິນ​ບຸ ສະ ດຸ້ງ​ມານ	ອັກ​ສອນ ທຳ
06	080 ຈຸ​ລະ​ສັງ​ກາດ ໄດ້​ຮຽງ 01	ເຈົ້າ​ສົມ​ເບັດ (ເດັດ) ສ້າງ​ພຣະ​ພຸດ​ທະ​ຮູບ​ເຈົ້າ	ພຣະ​ຄຳ​ບຸ​ປາງ ສະ​ດຸ້ງ​ມານ	ອັກ​ສອນ ທຳ
07	ຈຸ​ລະ​ສັງ​ກາດ​ໄດ້​ຮຽງ 2 ຕົວ ປີ​ກົດ​ສັນ ເດືອນ 6 ຂຶ້ນ 14 ຄຳ ວັນ​ສອງ.	ນາຍ ອຸ່ນ ກັບ​ທັງ​ລູກ​ຍິງ, ລູກ​ເຂີຍ​ພ້ອມ​ກັນ​ລິດ​ຈະ ນາ​ພຣະ​ເຈົ້າ​ໄວ້​ຕໍ່​ເທົ່າ 5000 ວັດ​ສາ	ພຣະ​ເງິນ​ບຸ​ປາງ ສະ​ດຸ້ງ​ມານ ອາ ຍຸ 464 ປີ	ອັກ​ສອນ ທຳ
08	ສັງ​ກາດ 8 ຕົວ ປາຍ​ເສດ (565 ປີ)	(ອ່ານ​ບໍ່​ອອກ)	ປາງ​ສະ​ດຸ້ງ​ມານ ທອງ​ສຳ​ລິດ	ອັກ​ສອນ ທຳ​ລ້ານ​ນາ

ຊື່ຜາ ແລະ ຖັ້ນຕ່າງໆ
ໃນບໍລິເວນໃກ້ຄຽງ ຖັ້ນພຣະທານອງປາຝາ

- | | |
|--------------------|---------------------------|
| 1- ຜາໄສ້ງວ | 14- ຜາຄັນຕາລະບັດ |
| 2- ຜາຫນອງເຫ້ຍ | 15- ຜາບຸ່ງອີເລີດ |
| 3- ຜາລຳ | 16- ພູຫນອງຜາແດງ |
| 4- ຜານາງຊົມ | 17- ຜາຖັ້ນນັ້ |
| 5- ຜານາງແກ້ວ | 18- ຜາແປວກະເດີດ |
| 6- ຜາຫນອງ ຜາຕີບ | 19- ຜາລິກໄກ່ |
| 7- ຜາຫນອງເສືອ | 20- ຜາຫນອງເທົາ(ຜາຫົວຊ້າງ) |
| 8- ຜາສິມ | 21- ຖັ້ນຕາບຸ່ງ |
| 9- ຜານ້ອຍ | 22- ຖັ້ນຫນອງປາຝາ |
| 10- ຜາກວນກິມ | 23- ຖັ້ນປ່ອງ |
| 11- ຜາກວນຫມາກເພືອງ | 24- ຖັ້ນທ້ອງຊ້າງ |
| 12- ຜາຫນອງຍາວ | 25- ຖັ້ນປາເຊືອມ |
| 13- ຜາກວນຢ່ວກ | 26- ຖັ້ນຂາມ |
| | 27- ຜາຫລັກຊ້າງ |



HISTORY OF BUDDHA CAVE AND NONG PAFA

Because of certain natural characteristics and conditions, the people of the village Ban Nakhangxang and surrounding areas forage for natural food. A specialty is hunting bats in rock holes and caves.

Mr. Bounnong, a middle-aged man, who was born in Ban Thakhae, but lived in Ban Nakhangsang, liked to hunt bats.

On June 16, 2004, at sunset, Mr. Bounnong saw many bats flying in and out of a hole high up a cliff. Curious, he climbed the cliff to a ledge about 20 meters high. When he reached the cave entrance, he was astonished to see numerous Buddha statues of different sizes. When local and district authorities were informed, they went to the site and performed religious ceremonies. They made plans to keep and preserve these highly valuable items in their original place.

Inside the cave

There is a long, wide, wonderful cavern, of three parts. The first part, where people worship, is large and flat. The second part is where the various-sized Buddha statues are located. The third part, behind the statues, is large, and extends into the cavern.

The second and third parts are separated by a white and gray natural barrier of calcified stone. This barrier looks similar to two intertwined scaly dragons, with their heads near the center of the floor.

The ceiling and walls are decorated with stalactites and stalagmites forming rocky "curtains" behind the statues. The interior of the cave has great natural beauty.

Tham Nong pafa and area

The karst in which the cave is located is called "Pha Mok Pafa". At the foot of the cliff is a smaller cavern with water in it, and there is a small channel about 30 meters in length, leading to the lakes of "Nong Pafa", and "Nong Thao".

This low-lying area is covered with swamp trees and bamboos. It's located around the northern part of the Nam Done River.

There is an old legend in this area, that a person should never:
1. Speak Thai to high-ranking people, or, 2. Say "Doi Khanoy" ("Yes", as spoken to inferiors) to low-ranking people.

This is probably related to Lao history. As the area has been a resistance center against invasions from Siam, King Anou told the people to collect all valuable items such as Buddhist statues and religious items from temples in big towns, and keep them in safe places to prevent their being dismantled or destroyed by the invader. (Conflict between Lanexang Kingdom ("Kingdom of a Million Elephants") and Siam (Thailand), 1825 – 1829)

History

The Buddha statues in Tham Nong Bafa Cave are sculptures of excellent quality, and have great archeological value, showing the skill of Lanexang sculptors. There are old histories that tell the story of a widespread Lao civilization called Lanexang. About 650 years ago, during the middle of the 1300's, our ancestor known as "the Great Fangum" introduced Theravada Buddhism from Cambodia into Laos. Every ruler of Laos since then has followed and preserved this Buddhist sect.

And so the Party and Government of the Lao PDR also has a policy to conserve and enhance this valuable cultural patrimony with three principles: patriotic, scientific, and popular.

Aspect of the Buddha Statues and ancient scripts

1. Most of the statues are Buddhas of Pangsamon and Prabangong. Some are mixed Sikkhottabong and Lanexang arts, some of ancient Khmer, and of Vietnam. These are probably from the Chao Somphou - Xaya Ong Ve era. About in 1638, the king, Xay Ong Ve, had led the people and religious elders to Hue in Vietnam, by route of Mahaxay Kongkaew (east of Thakhek).

2. The discovery of the Buddha statues in great number hints that there may be artifacts to be found in other caves in Thakhek, Mahaxay, Yommalat, and Hinboun Districts, among others, where such items may have been kept as a valuable cultural patrimony, with historical value, as well.

A preliminary inventory and registration of the artifacts was conducted by teams of specialists from the Ministry of Information & Culture and the Department of Archeological Research, in collaboration with the Khammouane Province Information & Culture Service, plus teams of interested local authorities. The registration gave a total of 229 Buddha statues, as follows:

1. 64 bronze Buddhas
2. 133 silver Buddhas
3. 14 wooden Buddhas
4. 1 stone Buddha
5. 1 lead Buddha
6. 16 gold Buddhas

(A number of the statues were classed and listed according to artistic style and approximate date.)

3. Specialists in ancient script have investigated and studied the script written on palm leaves found in two wooden trunks sized 70 X 60 cm. These trunks contain about 400 manuscript bundles of palm leaves. The manuscripts are of ancient Lao from the Lanexang era, Lanna era, and Pali era, plus ancient Khmer manuscripts.

Please find in the back of this book a sample of Buddhist teachings, which is hand-written in Lao Lanexang script.

List of artifacts found in Tham Pafa Cave

(According to the preliminary inventory)

1. One ceramic lion
2. One precious natural crystal stone
3. Two earthenware two-handled jars
4. Two iron alms bowls
5. Five earthenware kettles
6. A pair of copper cymbals
7. Three copper scales (for weighing)
8. One copper dipper
9. One Lao coin

10. Two precious stone amulets
11. Three copper candleholders
12. One ceramic bowl
13. One copper betel-nut mortar
14. One earthenware pot
15. Two earthenware flower vases
16. A pair of copper candle stands
17. One very small iron digging tool
18. One water gourd
19. One earthenware teapot lid
20. One unknown copper fragment
21. One iron dagger
22. One iron tray (for weighing scale)
23. One iron chisel
24. One copper pitcher lid
25. A pair of sea snail shells
26. One iron hoop
27. One iron hook (clamp)
28. Two wooden trunks with manuscripts and some carving tools

Conclusion

It has been determined that the Tham Pafa area where these ancient items are located, has great cultural and historical value. The park points to the old traditions and civilization.

Our ancestors have offered such priceless items for the people of Khammuane Province, the Lao nation, and all the world to recognize their significant value.

The valuable heritage of Tham Nong Bafa can be attributed to the socio-cultural conditions in the environment of people from many hundreds of years in the past. More studies and investigations are required, to ensure conservation and promotion of our cultural and historical patrimony.

ໂ ຄຳໄຫວ້ພຣະພຸດທະຮູບ ໂ

ຖ້ຳພຣະຫນອງປາຝາ

(ຕັ້ງນະໂມ 3 ເທື່ອ).

ອຸກາສະ ວັນທາມິ ພັນເຕ ພູມິຍັງ ສັບພັງ ສັບພັດຖະ
ຖາເນ ສຸປະຕິຖິຕັງ ລາຊະແສນຫລວງນະຄະລັງ ບຸບເພຊະ
ນານັງ ພຸດທະຮູບປັງ ຄູຫາ ອຸບປັນນັງ ບັບພະຕັງ ສະກະລັງ
ສະທາ ກາຍະສະ ວະຈະສາ ມະນະສາ ເຈວະ ວັນທາເມ
ເຕ ຕະຖາຄະເຕ ສະຍະເນ ອາສາເນ ຖາເນ ຄະມະເນ ຈະ
ປິ ສັບພະທາ.

ຄຳຄາລະວະພຣະພຸດທະຮູບຖ້ຳພຣະຫນອງປາຝາ

ສາທຸງ ຝູງຂ້ານ້ອຍທັງຫລາຍ ຂໍຍໍມີທູນໃສ່ຫົວເກດ
ເກົ້າ ໄຫວ້ພຣະພຸດທະຮູບເຈົ້າ ເທົ້າທີ່ສັງຂະຫຍາ 229 ອົງ
ສິ່ງລັດສະຫມີ ງາມເຫລືອງບໍ່ເສົ້າ ເຖິງລະດູມາຖ່າຍເຕົ້າ ເຂົ້າ
ມາສູ່ຖ້ຳກາບໄຫວ້ ແລະ ບູຊາ ປີໃຫມ່ມາຜັດສີລູບໄລ້
ດ້ວຍໃຈໃສ່ສັດທາ ຂໍໃຫ້ໄດ້ດັ່ງຄຳມັກ ຄຳປາດຖະຫນາ ເກີດ
ແກ່ປວງປະຊາ ຊາວລາວ ແລະ ຊາວໂລກ ອຸດຕະມະໂຊກ
ຈິ່ງເກີດມີແກ່ຜູ້ມາຄາລະວະ ບູຊາ ຕາບຕໍ່ເທົ້າຫ້າພັນພຣະວັດ
ສາ ກໍ່ຂ້າເທົ້ນ.

ອັກສອນຂຽນຈາລຶກຢູ່ແຖນພຣະພຸດທະຮູບ

ອາບໂຄຍ:ອ.ແກ້ວ ສີລິງສາ/ອ.ຄຳສີ.ກິນວນຈັນ

໑. ລຽນ ລູ ຕົວເດອນ ໔ ຂຸບ ໕

໒. ຄຳວັບ ລ ພຽກຫຼວງລັກນັກຄອບນິລັດທາ:

ລາງພະຄຳອົງນີ້ໄປຫາຫວແນຊໍ ໄຫ...ເກີດໄບ.

...ບາ ລາດທິບເນືອງດາວວະດິງ.

໑໕. ພະມຸດທະຮູບຄຳບຸ ປາງສະດັງມານ ເລກ ໐໘໕

໑. ນຕິງ ລນ ທູ້ເຊີ ຕີ ຊີ ລຸ ດຳຮີເຕົາພິໂຕຽາ
ທູ້ຊູແນດູຮ

ຕັ້ງຊື່ຄືຮຽາບຸທູ້າດູ້າບຸດູດູນູດູນູດູໂຕເວົ້າດຳ
ຕູ້ດື່ທຳບິທູ້າຜາຂາດື່ຕູ້າ ດູບູດູເພາທູ້າທູ້າ

໕໖. ພະມຸດທະຮູບທອງສຳລິດ ປາງສະດັງມານ ເລກ ໑໓໕

໑. ວໂຕ້ວໂຂ ປ ທູ້ບິດູ້ພິດູ້ ຕີ ຊີ ປ ດຳຮູ້ ຮ.

໒.ຄອວລຳຕູ້າເຮີໂບວາດູ້າ.....(ລູໂຕ້)

໕໗. ພະມຸດທະຮູບທອງສຳລິດ ປາງສະດັງມານ ເລກ ໑໔໓

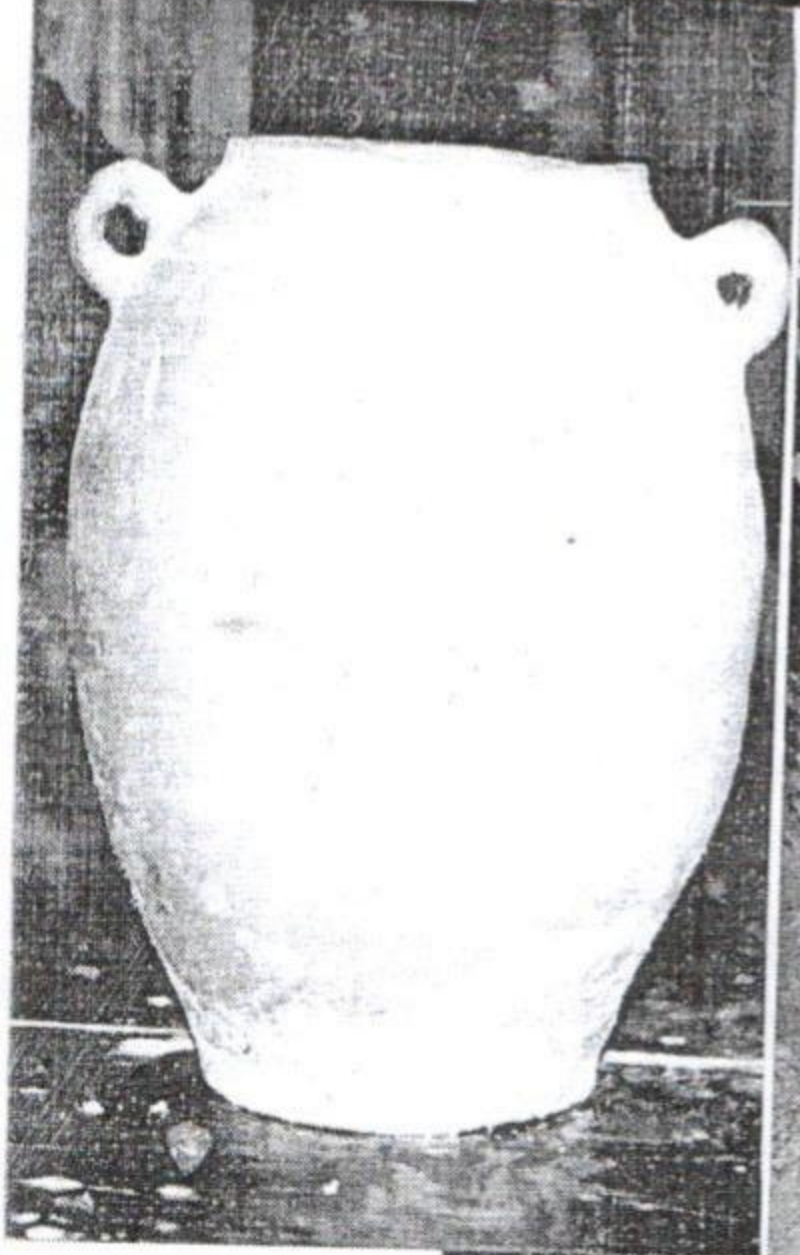
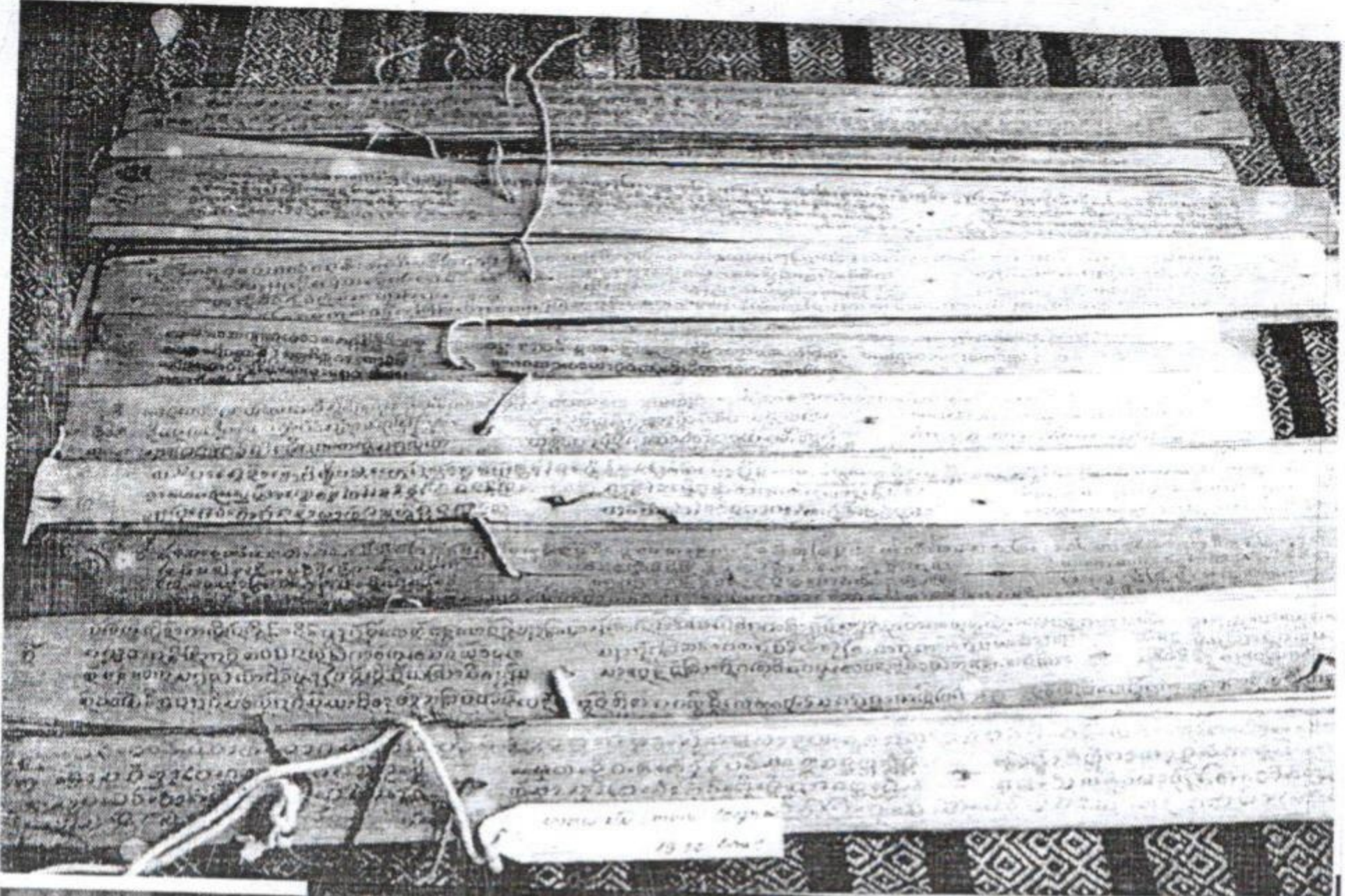
໑. ວໂຕ້ວໂຂ ໄວ້ ທູ້ດູ້ພິດູ້ ລ ດຳຮູ້ ລ ຊາງລາວຕື້
ເຮີວູ້າວູ້

໕໘. ພະມຸດທະຮູບທອງສຳລິດ ປາງສະດັງມານ ເລກ ໑໔໗

໑. ລຽນ ຕົວຜາລາວຂຶ້ນຊື່ຄູ່ຄຳວິວູ້

ເອກະສານອ້າງອີງ

- 1- ຂໍ້ມູນຈາກຫນັງສືຜູກໃບລານ ຖ້ຳພະຫນອງປາຝາ ປີ 2004.
- 2- ປະຫວັດສາດລາວ ດິກດຳບັນ ປະຈຸບັນ ກະຊວງຖະແຫລງຂ່າວ -ວັດທະນະທຳ ປີ 2000 ໂດຍ: ດ.ຮ. ສຸເນດ ໂພທິສານ.
- 3- ເອກະສານວຽກງານປົກປັກຮັກສາວັດຖຸບູຮານ ແລະ ຮ່ອງຮອຍ ປະຫວັດສາດ ໂດຍທອງຂິນ ບຸບຜາພັນ ປີ 1966.
- 4- ຕຳນານພຣະພຸດທະຮູບລາວລ້ານຊ້າງ ຮຽບຮຽງໂດຍ : ທ່ານ ມະຫາຄຳໃສ ວົງຄຳຜົວ.
- 5- ປຶ້ມປະຫວັດ ພະທາດສີໂຄດຕະບອງປີ 1999 ໂດຍ:ເຂັ້ມພອນແສງປະທຸມ
- 6- ເອກະສານຄຸ້ມຄອງວັດຖຸບູຮານຂະແຫນງວັດທະນະທຳແຂວງ ປີ 2004
- 7- ຍາພໍ່ ນໍ ໄຊຍະອ່ອນສີ ວັດບ້ານທ່າແຄ, ທ່ານ ລຸງໃບ, ທ່ານ ບຸນນິງ ເລົ່າປະຫວັດພູມຖານທ້ອງຖິ່ນ ຖ້ຳພະຫນອງປາຝາ ນາຂ້າງຊ້າງ
- 8- ອັກສອນຂຽນຈາລິກຢູ່ແຖນພຣະພຸດທະຮູບ
- 9- ຫນັງສືຜູກໃບລານຫນອງປາຝາ.



I. ຄະນະທີ່ປຶກສາ

- | | |
|----------------------------|--------------------------------|
| - ທ່ານ ໂອໃດ ສຸດາພອນ | ຮອງເຈົ້າແຂວງ ໆ ຄຳມ່ວນ |
| - ທ່ານ ເພັດສະໄຫມ ເພັດລຳພັນ | ເຈົ້າເມືອງ ໆ ທ່າແຂກ |
| - ທ່ານ ອິນປອນ ແສງມະນີ | ປະທານຄຸ້ມຄອງຖ້ຳພຣະຫນອງປາຝາ. |
| - ພຣະ ອ.ຈ ວັນເພັນ ໄຊຍະສອນ | ຫົວໜ້າພະແນກ ຖ.ວ ແຂວງຄຳມ່ວນ |
| - ທ່ານ ບຸນຫນາ ເທບພະລັກ | ຮອງປະທານ ອ.ພ.ສ ແຂວງ |
| | ປະທານ ອ.ພ.ສ ເມືອງ ທ່າແຂກ |
| | ຫົວໜ້າກຸ່ມບ້ານພັດທະນາ ເຂດທ່າແຄ |

II. ກຳມະການເນື້ອໃນ - ບັນນາທິການ

- | | |
|---------------------------|----------------------------------|
| - ທ່ານ ຈັນທະວົງ ດວງມະນີສາ | ຮອງພະແນກ ຖ.ວ ແຂວງຄຳມ່ວນ |
| - ທ່ານ ປັນຍາ ຈັນທະລາດ | ປະທານສາມາຄົມນັກປະພັນ ແຂວງຄຳມ່ວນ |
| - ທ່ານ ເຂັ້ມພອນ ແສງປະທຸມ | ຮອງພະແນກທ່ອງທ່ຽວ ແຂວງຄຳມ່ວນ |
| | ຄະນະບໍລິຫານງານສະມາຄົມນັກປະພັນລາວ |
| | ສາຂາ ແຂວງຄຳມ່ວນ (ຜູ້ຂຽນ) |

III. ຄະນະຈັດທຳ ຝ່າຍເຕັກນິກ

- | | |
|------------------------|-----------------|
| - ທ່ານ ຄຳກິ່ງ ນາມມະຈັກ | ວາງແຜນການຈັດພິມ |
| - ທ່ານ ບຸນເລີດ ປັນຍາ | ຄອມພິວເຕີ |
| - ທ່ານ ລຸຍ ຄຳວິງສາ | ຄອມພິວເຕີ |
| - ທ່ານ ວັນະວົງ | ເຕັກນິກການພິມ |

VI. ຄຸ້ມຄອງ ຈຳໜ່າຍ ແລະ ເຜີຍແຜ່

- | | |
|---------------------------|-----------------------------------|
| - ທ່ານ ຄຳສິງ ບຸບຜາແສງ | ຮອງເຈົ້າເມືອງ ໆ ທ່າແຂກ |
| - ທ່ານ ໂພຄຳ ແສງດາລາ | ຫົວໜ້າຫ້ອງວ່າການປົກຄອງເມືອງທ່າແຂກ |
| - ທ່ານ ສຸວັນນາ ປັນຍາວິຈິດ | ຫົວໜ້າຫ້ອງການ ຖ. ວ ເມືອງທ່າແຂກ |
| - ທ່ານ ຈັນທະລາ ລອດແກ່ນສີ | ນາຍບ້ານ ໆ ຂ້າງຊ້າງ |
| - ທ່ານ ກາສີ | ແນວໂຮມບ້ານນາຂ້າງຊ້າງ |
| - ທ່ານ ນ. ປັນຈາ ສຸວັນລີ | ສະຫະພັນແມ່ຍິງບ້ານນາຂ້າງຊ້າງ |
| - ທ່ານ ຄຳເຄນ ສຸວັນລີ | ຊາວໜຸ່ມບ້ານນາຂ້າງຊ້າງ |

ພິມທີ່ ໂຮງພິມຄຳມ່ວນ

ຕາມທະບຽນ 82 ພຈ/28012005

ຂະໜາດ 14,5x21 ຊມ

ຈຳນວນ 3.000 ຫົວ

ຕັ້ງໜ້າປົກປັກຮັກສາແຫລ່ງທຳມະຊາດທາງດ້ານວັດທະນະທຳ



ທຳມະຊາດທີ່ສວຍສົດງົດງາມ (ບໍລິເວນຖ້ຳພຣະໜອງປາຝາ)