



ເພື່ອຕ້ອນຮັບວັນສ້າງຕັ້ງ
 ນະຄອນຫຼວງວຽງຈັນ ຄົບຮອບ 450 ປີ
 ຄວາມເປັນມາຂອງນະຄອນຫຼວງວຽງຈັນ
 ເຫຼັ້ມທີ 1

ເມືອງ ວຽງຈັນສະໄໝບູຮານ



(ຮູບຫຼໍ່ ພະພິຄະເນດ ພະເຈົ້າແຫ່ງສີລະປະ)
 ຮຽບຮຽງໂດຍ: ຫິມມະກອນ ມະໂນທັມ
 ວຽງຈັນ, 2009

ຄົ້ນຄ້ວາແລະ ຮຽບຮຽງ : ຫິມມະກອນ ມະໂນທັມ

ອອກແບບໜ້າປຶກ ແລະ ຈັດຮູບເຂົ້າ: ທະວິສັກ ມະໂນທັມ

ພິມ: ນ. ປະທຸມພອນ ພິມມະສອນ

ກວດແກ້ ແລະ ຈັດໜ້າ : ນ. ນະຄອນສີ ມະໂນທັມ

ຂໍອຸທິດຜົນງານນີ້ແດ່: ເພຍຈັນເພັງ ແລະ ນາງຄຳຜູ ມະໂນທັມ ຜູ້ເປັນພໍ່ ແລະ ແມ່
ພະຍາຫຼວງເມືອງກາງ ຈານຜຸຍ ແລະ ນາງ ຊາວ ສະເດັດຕັນ ຜູ້ເປັນພໍ່ເຖົ້າ ແລະ ແມ່ເຖົ້າ
ທີ່ໄດ້ລ່ວງລັບໄປໝົດແລ້ວ

ຈັດພິມໂດຍ: ຄອບຄົວ ມະໂນທັມ

ຂະໜາດ: A4

ເລກທະບຽນພິມ: 257ພຈ21082009

ພິມຄັ້ງທຳອິດ: 2000 ຫົວ

ພິມທີ່: ໂຮງພິມ ສີສະຫວາດ

ສະຫງວນລິຂະສິດ

ຄຳນຳ

ຜ່ານມາ ໄດ້ມີຫລາຍຄົນຂຽນປະຫວັດລາວ ມີທັງຄົນລາວ ແລະຕ່າງປະເທດ, ສ່ວນຈະຂຽນ ເປັນປະຫວັດຂອງຜັງເມືອງ ຂອງນະຄອນຫລວງວຽງຈັນຢ່າງລະອຽດນັ້ນ ແມ່ນບໍ່ທັນມີ.

“ບົດຂຽນກ່ຽວກັບ “ຄວມເປັນມາຂອງນະຄອນຫລວງວຽງຈັນ” ທີ່ ທ່ານ ທິມມະກອນ ມະໂນທັມອະດີດລັດຖະມົນຕີຊ່ວຍວ່າການກະຊວງໂຍທາທິການແລະຂົນສົ່ງ ທັງເປັນນັກຮຽນຮູ້ປະຕິວັດ ອະວຸໂສຜູ້ໜຶ່ງ ທີ່ໄດ້ມີຜົນງານໃນສະໄຫມການປະຕິວັດຊາດປະຊາທິປະໄຕ ແລະ ໃນໄລຍະປົກປັກຮັກສາ ແລະ ສ້າງສາປະເທດ ສາທາລະນະລັດ ປະຊາທິປະໄຕ ປະຊາຊົນລາວ ໃນ 30 ປີ ທີ່ຜ່ານມານີ້ ແມ່ນເປັນຜົນສຳເລັດອັນໜຶ່ງທີ່ດີເດັ່ນ.

ຂ້າພະເຈົ້າເຫັນວ່າ ບົດຂຽນນີ້ໄດ້ມີການຄົ້ນຄວ້າຢ່າງລະອຽດ ແລະ ວິທະຍາສາດແທ້ ຊຶ່ງໄດ້ໃຊ້ເວລາຫລາຍເດືອນໃນການວິໄຈຂໍ້ມູນຢ່າງຊັດເຈນຈາກນັກປະຫວັດສາດ ແລະ ບູຮານຄະດີ ທັງຂອງຄົນລາວ ແລະ ຕ່າງປະເທດ, ມັນໄດ້ເປັນຫລັກຖານທາງປະຫວັດສາດຂອງຜັງເມືອງ, ສະຖາບັນ ປັດຕະຍະກຳ,ປະຕິມະກຳ,ຫັດຖະກຳ ແລະ ແບບດຳລົງຊີວິດຂອງຊາວວຽງຈັນໃນສະໄຫມກ່ອນ.

ດ້ວຍເຫດນີ້ຂ້າພະເຈົ້າຈຶ່ງຂໍຂົ່ມເຮີຍເປັນພິເສດຜົນງານການຄົ້ນຄວ້າດັ່ງກ່າວຢ່າງຈິງໃຈແລະຫວັງ ວ່າທ່ານຜູ້ອ່ານທັງຫລາຍຈະໄດ້ຮູ້ແລະຊາບຊຶ່ງເຖິງຄວາມເປັນມາຢ່າງລະອຽດລະອ້ຽວຂອງນະຄອນຫລວງ ວຽງຈັນອັນແສນຮັກຂອງພວກເຮົາ ຊຶ່ງໃນຫລາຍສະຕະວັດທີ່ຜ່ານມາ ມີທັງຄວາມມີກຽດສັກສີ ແລະພາກພູມໃຈກັບຜົນງານ,ຄວາມສຳເລັດ,ຄວາມເກັ່ງກ້າພິລະອາດຫານຂອງບັນພະບູລຸດຂອງພວກເຮົາ ຄວາມຈະເລີນຮຸ່ງເຮືອງສີວິໄລຂອງນະຄອນຫລວງວຽງຈັນແລະບາງຄັ້ງກໍປະສົບກັບຄວາມໂສກເສົ້າເສຍ ດາຍ, ຄວາມລະທົມຂົ່ມຂື່ນສະຫລັບກັນໄປ.

ເພື່ອສ້າງນະຄອນຫລວງວຽງຈັນໃຫ້ເປັນນະຄອນທີ່ **ສະຫງົບ, ສະອາດ, ສີຂຽວ, ສະຫວ່າງ, ສີວິໄລ ແລະ ສະເໝ,** ການຫລຽວຄືນຫຼັງເບິ່ງປະຫວັດສາດທີ່ຜ່ານມານັ້ນຈະເຮັດໃຫ້ພວກເຮົາຕ້ອງ ຮັກແພງສາມັກຄີກັນເຂົ້າຕື່ມເພື່ອສ້າງສາປະເທດຊາດໄປຕາມແນວທາງຂອງພັກແລະລັດ.ເຮັດໃຫ້ປະເທດ ຊາດນັບມື້ນັບຈະເລີນຮຸ່ງເຮືອງກ້າວໄປຢ່າງບໍ່ຢຸດຢັ້ງ.

ຂ້າພະເຈົ້າຫວັງຢ່າງຍິ່ງວ່າພວກເຮົາຈະພ້ອມກັນອອກເທືອເທແຮງທັງສະຕິປັນຍາແລະຊັບສິນ ເຂົ້າໃນການກະກຽມສະເຫລີມສະຫລອງວຽງຈັນເປັນນະຄອນຫລວງຄົບຮອບ 450 ປີ ນີ້ຢ່າງຄືກຄືນ ແລະສົມກຽດໃນທ້າຍປີ 2010 ນີ້.

ນະຄອນຫລວງວຽງຈັນ, ວັນທີ 19 ເດືອນ ພຶດສະພາ 2009

ສົມສະຫວາດ ເລັ່ງສະຫວັດ

ຮອງນາຍົກລັດຖະມົນຕີ, ຜູ້ປະຈຳການລັດຖະບານ ແຫ່ງ ສປປ ລາວ
ປະທານຄະນະກຳມະການຈັດງານສະເຫລີມສະຫລອງວຽງຈັນ
ເປັນນະຄອນຫລວງຄົບຮອບ 450 ປີ

ຄຳເຫັນຂອງຜູ້ຂຽນ

ເພື່ອເປັນການຕ້ອນຮັບການສ້າງຕັ້ງນະຄອນຫຼວງວຽງຈັນ ຄົບຮອບ 450 ປີ ທີ່ພັກ-ລັດຖະບານ ແຫ່ງສາທາຣະນະລັດ ປະຊາທິປະໄຕ ປະຊາຊົນລາວ ແລະ ຄະນະນຳຂອງນະຄອນຫຼວງວຽງຈັນກະກຽມຢູ່ດຽວນີ້,

ຂ້າພະເຈົ້າໄດ້ຮັບມອບໝາຍໃຫ້ຄົ້ນຄ້ວາປະຫວັດສາດຂອງນະຄອນວຽງຈັນທາງດ້າຜັງເມືອງ, ເຄຫາສະຖານ, ສະຖາປັດຕະຍະກຳຂອງເມືອງທີ່ເກົ່າແກ່ແຫ່ງນີ້ ເພື່ອໃຫ້ລູກຫຼານ ຜູ້ສືບທອດເຊື້ອຊາດລາວ ໄດ້ເຫັນຄວາມເປັນຈິງ ກ່ຽວກັບອະດີດຕະການຂອງນະຄອນຫຼວງວຽງຈັນ.

ຂ້າພະເຈົ້າແມ່ນ ວິສະວະກອນ ອະວຸໂສຜູ້ໜຶ່ງ ທີ່ມັກຄົ້ນຄ້ວາປະຫວັດສາດ, ສິລະປະ, ສະຖາປັດຕະຍະກຳ ຂອງລາວ ເພື່ອຊອກຫາຄວາມຈິງມາຂຽນອອກ. ປະຫວັດສາດຂອງເມືອງວຽງຈັນ ສະໄໝບູຮານນີ້ ມີຄວາມຫຍຸ້ງຍາກຫຼາຍ ອັນເນື່ອງມາຈາກ ຂາດຂໍ້ມູນທີ່ແນ່ນອນ, ຖ້າຈະອີງໃສ່ພຽງແຕ່ ນິທານ, ໜັງສືອຸລັງຄະທາດ, ວັນນະຄະດີ ຕ່າງໆນັ້ນ ແມ່ນບໍ່ພຽງພໍ ມັນຕ້ອງມີໜັງສື ຫຼືວ່າ ເອກະສານ ປະຫວັດສາດ ຂອງ ບັນພະບູລຸດ ລາວ ເຮົາ ຂຽນປະໄວ້ ໃນແຕ່ລະຍຸກ ແຕ່ລະສະໄໝ, ແຕ່ເອກະສານເລົ່ານັ້ນຫາຍໄປໃສໝົດ? ເສຍໄປຍ້ອນການເວລາ ຫຼື ວ່າຍ້ອນສົງຄາມ?

ແຕ່ທ້າຍສັດຕະວັດທີ 19 ຫາ ສັດຕະວັດທີ 20 ໄດ້ມີ ນັກປະຫວັດສາດ ແລະ ບູຮານວິທະຍາຕ່າງປະເທດ ເຂົ້າມາຄົ້ນຄ້ວາ ແລ້ວຂຽນເປັນ ໜັງສືຫຼາຍເຫຼັ້ມ ເປັນພາສາຝຣັ່ງ ອັງກິດ ແລ້ວ ແປເປັນ ພາສາລາວ ຈຳນວນໜຶ່ງ ພໍໃຫ້ ໄດ້ອ່ານ. ຈາກນັ້ນ ກໍ່ມີການຄົ້ນພົບວັດຖຸບູຮານໂດຍບັງເອີນ ໃນການກໍ່ສ້າງ ຖະໜົນ ວັດ ແລະ ເຮືອນຊານ ໃນນະຄອນ ວຽງຈັນ ແລະ ອ້ອມແອ້ມ ຈຶ່ງພໍເປັນ ຂໍ້ມູນອ້າງອີງເພື່ອ ຂຽນອອກມາ ເຖິງແມ່ນວ່າບໍ່ຄົບຖ້ວນກໍ່ຕາມ, ແຕ່ກໍ່ພໍໃຫ້ທ່ານຜູ້ອ່ານໄດ້ເຫັນພາບພົດ ຂອງເມືອງວຽງຈັນໃນສະໄໝບູຮານ ໃນມູມໃດມູມໜຶ່ງ ກໍ່ຍັງດີກວ່າບໍ່ເຫັນຫຍັງຈັກເມັດ.

ຈິດໃຈໃນການຂຽນບົດນີ້ແມ່ນໄດ້ອີງໃສ່ຄຳເວົ້າຂອງ ທ່ານ ໂສມສີ ເດຊາຄຳພູ ນັກກະວີອະວຸໂສ ຜູ້ໜຶ່ງທີ່ເວົ້າວ່າ: “ພິກແຜ່ນດິນ ບົ້ນແຜ່ນພ້າ ຢາກເຫັນໜ້າໃຫ້ເບິ່ງຫຼັງ” ນັ້ນແມ່ນສັດຈະທຳແທ້.

ໃນການຂຽນບົດນີ້ ຂ້າພະເຈົ້າໄດ້ແບ່ງອອກເປັນ 4 ໄລຍະຄື:

1. ເມືອງວຽງຈັນ ຍຸກ ປະຖົມບູຮານ
2. ເມືອງວຽງຈັນ ສະໄໝ ອານາຈັກສີໂຄດຕະບອງ
3. ເມືອງວຽງຈັນ ສະໄໝ ເມືອງຊາຍຟອງ
4. ເມືອງວຽງຈັນ ສະໄໝ ອານາຈັກລາວລ້ານຊ້າງ (ກ່ອນສ້າງຕັ້ງເປັນນະຄອນຫຼວງ ປີ 1560)

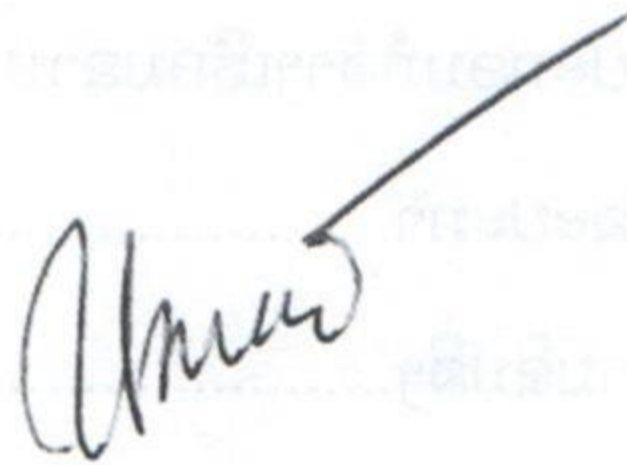
ການຂຽນນີ້ບໍ່ປາສະຈາກ ຄວາມຂາດຕົກບົກຜ່ອງ, ຈຶ່ງຂໍສະເໜີມາຍັງທ່ານຜູ້ອ່ານ ທັງຫຼາຍຈົ່ງສົ່ງຂ່າວມາໃຫ້ຊາບ ເພື່ອປັບປຸງ ເຮັດໃຫ້ບົດນີ້ນັບມື້ນັບບໍລິບູນຂຶ້ນໄປເລື້ອຍໆ. ອີກປະການໜຶ່ງກໍຂໍຝາກຄວາມຫວັງໄວ້ກັບ ລຸ້ນຫຼັງສືບຕໍ່ຄົນຄ້ວາໄປເພື່ອ ເຮັດໃຫ້ ປະຫວັດສາດເມືອງວຽງຈັນນີ້ໃກ້ຄວາມເປັນຈິງຕື່ມ.

ການຮຽບຮຽງແລະຂຽນບົດນີ້ຈະສໍາເລັດຜົນໄດ້ກໍແມ່ນໄດ້ມີການປະກອບສ່ວນ ຈາກອົງການຈັດຕັ້ງແລະບຸກຄົນດັ່ງລຸ່ມນີ້:

- ກົມມໍລະດົກ ກະຊວງຖະແຫຼງຂ່າວ ແລະ ວັດທະນະທຳ
- ສະຖາບັນຄົ້ນຄ້ວາປະຫວັດສາດໃນສະຖາບັນວິທະຍາສາດສັງຄົມແຫ່ງຊາດ
- ສະຖາບັນຄົ້ນຄ້ວາພາກຕາເວັນອອກໄກຂອງຝັ່ງ EFEO ໂດຍ ແມ່ນ ທ. ມິແຊນ ລໍຣີຢາ (Michel Lorillard) ຫົວໜ້າສະຖາບັນແຫ່ງນີ້
- ທ່ານພິພິທະພັນປະຫວັດສາດແຫ່ງຊາດ
- ທ. ຄໍາເພົາ ພອນແກ້ວ ປະລິຍາຕີ ດ້ານປະຫວັດສາດ ແລະ ພູມສາດຈາກຝັ່ງ ເສດ, ອະດີດຜູ້ຕາງໜ້າລາວ ປະຈຳ ຢູເນສະໂກ (UNESCO)
- ທ່ານ ອະວຸໂສອື່ນໆ ອີກຫຼາຍທ່ານ

ຈຶ່ງຂໍສະແດງ ຄວາມຂອບໃຈມານະທີ່ນີ້ດ້ວຍ.

ວຽງຈັນ, ວັນທີ 02 ເດືອນ ເມສາ 2009



ທິມມະກອນ ມະໂນທັມ

ສາລະບານ

ເມືອງວຽງຈັນສະໄໝບູຮານ (ກ່ອນ ຄ ສ1560)

ຄຳນຳຂອງ ທ່ານສົມສະຫວາດ ເລັ່ງສະຫວັດ	ໜ້າ 1
ຄຳເຫັນຂອງຜູ້ຂຽນ	2
ສາລະບານ	4
1. ເມືອງ ວຽງຈັນ ຍຸກປະຖົມບູຮານ.....	5
2. ເມືອງ ວຽງຈັນ ສະໄໝອານາຈັກສີໂຄດຕະບອງ.....	8
3. ເມືອງ ວຽງຈັນ ສະໄໝເມືອງຊາຍຟອງ.....	11
4. ເມືອງ ວຽງຈັນ ສະໄໝອານາຈັກລ້ານຊ້າງ.....	13
5. ສັງລວມ.....	15
5.1. ການດຳລົງຊີວິດຂອງຄົນລາວ.....	15
5.2. ການກໍ່ສ້າງຜັງເມືອງ.....	15
5.3. ສະຖາປັດຕະຍະກຳ.....	15
5.4. ເຄື່ອງໃຊ້ທີ່ຄົ້ນພົບ.....	15
5.5. ອຸປະກອນກໍ່ສ້າງເຮືອນຊານ.....	16
5.6. ສິລະປະກຳ.....	16
5.7. ການຂົນສົ່ງ.....	16
5.8. ພົນລະເມືອງ.....	16
5.9. ການເຊື່ອຖືສາສະໜາ.....	16
6. ຮູບພາບຕ່າງໆ.....	18
7. ເອກະສານອ້າງອີງ.....	21

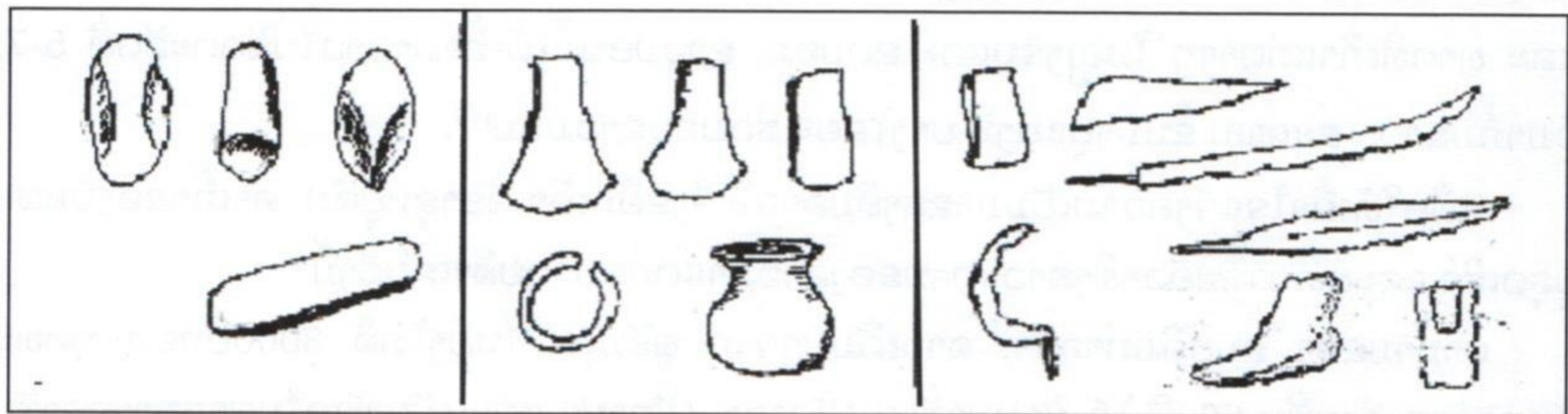
ເມືອງວຽງຈັນສະໄຫມບູຮານ

ກ່ອນເປັນເມືອງຫຼວງຂອງອານາຈັກລາວລ້ານຊ້າງ (ຄສ 1560)

1. ເມືອງວຽງຈັນໃນ ຍຸກ ປະຖົມບູຮານ

ໃນເຂດທົ່ງພຽງວຽງຈັນແຫ່ງນີ້, ແຕ່ພູເຂົາຄວາຍເຖິງອຸດອນ (ເມືອງໜອງຫານນ້ອຍ), ແຕ່ ຊະນະຄາມລົງເຖິງປາກຊັນ ໄດ້ມີມະນຸດອາໄສຢູ່ມາແລ້ວກ່ວາ 500,000 ປີ⁽¹⁾, ຊຶ່ງໄດ້ຄົ້ນພົບ ກະດູກ ເຄື່ອງມືທຳມາຫາກິນ ເຮັດດ້ວຍຫີນ, ທອງແດງ, ເຫຼັກ, ດິນເຜົາຢູ່ຫຼາຍແຫ່ງເຊັ່ນ: ເມືອງວັງວຽງ, ເມືອງ ຊະນະຄາມ (ແຂວງວຽງຈັນ), ເລົ່າປ່າກໍ່ແຄມນ້ຳງື່ມ (ໄກຈາກນະຄອນວຽງຈັນໄປທາງທິດຕາເວັນອອກ50ກິໂລແມັດ), ບ້ານຊຽງແຂວງອຸດອນ (ປະເທດໄທ), ເມືອງນາຊາຍທອງ, ບ້ານສະພັງໝໍ້ ເມືອງໄຊເສດຖາ⁽²⁾ ແລະ ແຫ່ງອື່ນໆ.

ເຄື່ອງມືທຳມາຫາກິນຂອງມະນຸດໃນສະໄໝຕ່າງໆ



ເຄື່ອງມືຫີນຂອງມະນຸດ ດິກດຳ ບັນ ໃນ ຍຸກຫີນ ມີ ອາຍຸ ກ່ວາ 500,000 ປີ

ເຄື່ອງມືທອງສຳລິດຂອງ ມະນຸດ ໃນຍຸກ ທອງ ມີອາຍຸກ່ວາ 5,000 ປີ

ເຄື່ອງມືຫາກິນຂອງມະນຸດ ໃນ ຍຸກ ເຫຼັກ ມີອາຍຸ ກ່ວາ 3 ພັນປີມາ ແລ້ວ



ຊົນເຜົ່າດິກດຳບັນນີ້ ຕາມບົດຄົ້ນຄ້ວາບູຮານນະຄະດີ (Archeology) ຂອງຫຼາຍທ່ານໄດ້ຍັງຢືນນຳກັນ ວ່າ ແມ່ນຊົນເຜົ່າ (Austronesien) ຊຶ່ງແມ່ນເຜົ່າດຽວກັບຄົນອິນໂດເນເຊຍ (Indonesia) ຕໍ່ມາໄດ້ກາຍມາເປັນກຸ່ມເຜົ່າລາວເທິງ ເປັນຜູ້ມາຢູ່ກ່ອນເພິ່ນ⁽³⁾ ຊຶ່ງນັກຄົ້ນຄ້ວາ ມະນຸດສາດ ຮຽກວ່າ: ເຜົ່າ “ເວດາ,ລະວ້າ,ຈາມ,ເຈືອງ ຕ່າງໆ..”ມາຢູ່ກ່ອນແລ້ວກ່ວາ 4000ປີ, ຈາກນັ້ນມາ ແມ່ນເຜົ່າ ລາວໄທ ຫຼື ໄທລາວ⁽⁴⁾ ໄດ້ເຂົ້າມາຢູ່ກ່ວາ 2000ປີ , ຕາມມາແມ່ນ ເຜົ່າມອນ ທີ່ໄດ້ນຳເອົາສາສະໜາພຸດເຂົ້າມາ.

ໃນເວລາພື້ນຟູຖະໜົນເລກ 1 ໃນນະຄອນຫຼວງວຽງຈັນ (2005-2007)

(ຊົນເຜົ່າເວດາ ແມ່ນຊົນເຜົ່າໜຶ່ງທີ່ມາຢູ່ລາວກ່ອນເພິ່ນ)

¹ ປຶ້ມປະຫວັດສາດລາວໜ້າ5 ຂອງ ດຣ ສຸເນດ ໂພທິສານວ່າ: ໄດ້ຄົ້ນພົບກະດູກຂອງມະນຸດປັກກິງ ຢູ່ຖ້ຳພູເລີຍ ແລະ ມະນຸດຊາວາ ຢູ່ຖ້ຳເມືອງຄຳເກີດ ແຂວງຄຳມ່ວນ ຈຶ່ງສັນນິຖານວ່າ ມີມະນຸດມາຢູ່ເຂດນີ້ ແຕ່ 40,000 –500,000 ປີມາແລ້ວ.

² ຕາມບົດຂຽນຂອງ Michel Lorillard ຫົວໜ້າ EFEO ຢູ່ວຽງຈັນດຽວນີ້ (Vientiane au regard de l' Archeologie)

³ ອີງຕາມປຶ້ມປະຫວັດສາດໂດຍຫຍໍ້ຂອງ ອ.ຈ ຄຳເພົາ ພອນແກ້ວ 1997 ວ່າ ແມ່ນເຜົ່າ ຂະມຸ, ກະຕາງ, ມະກອງ, ຊ່ວງ, ລະເວນ ແລະອື່ນໆ

⁴ ຄຳວ່າ ໄທລາວ ຫຼື ລາວໄຕລວມມີ: ພວກອ້າຍລາວ, ໄທຍວນ,ໄທພວນ ໄທລື້, ໄທຢ້າວ, ໄທດຳ, ໄທແດງ, ຜູ້ໄທ ຕ່າງໆ. . .

ກົມມໍລະດົກ ໄດ້ຮ່ວມມືກັບ ຊຽວຊານຂອງຍີ່ປຸ່ນ(JICA) ທ່ານ ໂກບິກິ (Kobiki) , ນາງ ນາໂຮ ຊິມິຊິ (Naho Shimizu) ຊຽວຊານດ້ານດິນເຜົາ ໄດ້ຄົ້ນພົບຫຼັກຖານຫຼາຍຢ່າງ ຈຳນວນກ່ວາ 140,000 ຂຶ້ນສ່ວນ ທີ່ຊຸດຂຶ້ນມາແລ້ວ ໄດ້ພິມອອກ ໃນ ໜັງສືພິມ (Journal of south east Asian Archeology 27, 2007⁽⁵⁾) ບວກກັບການ ຄົ້ນຄ້ວາຂອງນັກຊຽວຊານ ສາກົນອື່ນໆ ຈຶ່ງພິສະຫຼຸບໄດ້ວ່າ:

-ຂຶ້ນສ່ວນເຄື່ອງມືທີ່ເກົ່າແກ່ກ່ວາໝູ່ນັ້ນ ແມ່ນມາຈາກເຜົາ (Austronesien) ແນ່ນອນ, ເຂົາໄດ້ຖືຮິດ ຄອງຜີ ແລະ ໄດ້ມາຢູ່ກ່ອນເພິ່ນໃນນາມມະນຸດຊາດ (ພົບເຫັນຊາກກະດູກ ແລະເຄື່ອງມືທຳດ້ວຍຫີນອື່ກ).

-ຖັດຈາກນັ້ນມາກໍໄດ້ຄົ້ນພົບ ທາດ,ວັດ,ວັດສະດຸກໍ່ສ້າງແລະເຄື່ອງໃຊ້ສອຍທີ່ເປັນດິນເຜົານັບທັງເຄື່ອງມື ກະສິກຳ ແລະ ອາວຸດ ທີ່ທຳດ້ວຍເຫຼັກ ຈຶ່ງສັນນິຖານວ່າ ເປັນຂອງ ໄທ-ລາວ ທີ່ມາດຳລົງຊີວິດຢູ່ທີ່ນີ້ມາໄດ້ ກ່ວາ 2000ປີແລ້ວ. ສ່ວນສິ່ງກໍ່ສ້າງ ແລະ ວິຈິດສິນ ທີ່ເຮັດດ້ວຍໄມ້ ແມ່ນບໍ່ເຫັນ ເພາະອາຍຸບໍ່ຍາວນານ.

-ຂຶ້ນສ່ວນ ວັດຖຸບູຮານ ທີ່ຄົ້ນພົບໃນເວລາຖັດມາ ສ່ວນຫຼວງຫຼາຍແມ່ນຂອງເຜົາມອນ (ທະວາຣະວະດີ) ທີ່ມາຈາກປະເທດພະມ້າ ແລະ ອິນເດຍຫຼັງຄຣິດຕະສັກກະລາດ⁽⁶⁾, ເພິ່ນໄດ້ຄົ້ນພົບເຄື່ອງເລົ່ານີ້ໃນ ພື້ນວັດ ແລະ ທາດທີ່ເກົ່າແກ່ຕ່າງໆ ໃນວຽງຈັນແລະເຂດນອກ. ຊາວມອນນີ້ໄດ້ເຂົ້າມາລາວໃນສັດຕະວັດທີ່ 5-7. ຕໍ່ມາກໍມີຊາວ ຂະເໝນ ຂຶ້ນມາຢູ່ແຫ່ງນີ້ ບາງໄລຍະ ຮ່ວມກັບຊາວມອນ⁽⁷⁾.

. ເພື່ອໃຫ້ເຂົ້າໃຈແຈ້ງຄວາມເປັນມາຂອງຄົນລາວນີ້ ຈຶ່ງຂໍຍົກເອົາເລື່ອງຊຸນບູລົມ, ຄຳເວົ້າຂອງບັນພະ ບູຮຸດເຮົາ ແລະຜູ້ທີ່ໄດ້ຄົ້ນຄ້ວາພົງສາວະດານຂອງລາວມາແຕ່ກ່ອນໂດຍສັງເຂບດັ່ງນີ້:

ຕຳນານຂອງ ຊຸນບູລົມກ່າວວ່າ: ລາວເດີມມາຈາກ ພູອັນໄຕ ໃນມົງໂກລີ 3000ປີກ່ອນ ພຸດທະ ສັກກະລາດ ຈາກນັ້ນ 500ປີ ໄດ້ ຍ້າຍມາຕັ້ງຢູ່ ເມືອງລຸງ, ເມືອງປາ ແລະ ເມືອງງ້ວໃນພາກກາງຂອງຈີນ ດຽວນີ້. ຄົນລາວມັກ ປູກຝັງ ມີນິດໄສ ມັກສະຫງົບ ເອື້ອເພື່ອເພື່ອແພ່ ບໍ່ມັກບຽດບຽນໃຜ ເປັນຄົນມັກງ່າຍ ເມື່ອ ຖືກຮຸກຮານ ກໍຈະຍ້າຍທີ່ ອົບພະຍົບລົງມາທາງໃຕ້ເລື້ອຍໆ ຈົນເຖິງແຫຼມທອງ(ສຸວັນນະພູມ) ກ່ອນ ຄສ 100ປີ. ລາວພວກນີ້ ໄດ້ທະຍອຍກັນລົງໄປຕາມ ແມ່ນ້ຳ ສາລະວິນ(ເປັນໄທໄຫຍ່), ແມ່ນ້ຳ ເຈົ້າພະຍາ(ເປັນໄທສະຫຍາມ), ແມ່ນ້ຳແດງ(ເປັນໄທດຳ ໄທແດງ) ແລະ ແມ່ນ້ຳຂອງ(ເປັນຄົນລາວມາເຖິງ ທຸກວັນນີ້).

ສ່ວນພວກທີ່ມາຕາມຫຼັງກໍໄດ້ມາສ້າງຕັ້ງເປັນລັດເອກະລາດເຊັ່ນ: ອານາຈັກ ອ້າຍລາວໃນ ສັດຕະວັດ ທີ່ 1-5 (ແຂວງຢູນນານ), ອານາຈັກລ້ານນາ(ຊຽງໃໝ່) ໃນສັດຕະວັດ ທີ່ 6-7, ອານາຈັກ ໜອງແສ ໃນ ສັດຕະວັດທີ່ 8-10 (ເມືອງຄຸນມົງ) ແລະ ອານາຈັກ ແຖນ ໃນສັດຕະວັດ ທີ່ 8-12(ດຽນບຽນພູ) ຊຶ່ງແມ່ນສະ

⁵ ໃນໜັງສືພິມ South East Asian Archeology , ໜ້າທີ່85-99 ນາງ ນາໂຮ ຊິມິຊິ ໄດ້ແຈ້ງວ່າ ໃນຈຳນວນສິນ ສ່ວນດິນເຜົານັ້ນ 37% ແມ່ນສິນຄ້າມາຈາກຕ່າງປະເທດ. ໃນນັ້ນ 0.8% ແມ່ນຜະລິດກ່ອນສັດຕະວັດທີ່ 4(ມາຈາກຈີນ ແລະ ຂະເໝນ), 36% ແມ່ນຜະລິດໃນສະໄໝສັດຕະວັດທີ່ 19(ມີຂອງຈີນ, ຍີ່ປຸ່ນ, ຫວຽດນາມ ແລະ ເອີຣົບ). ໃນຈຳ ນວນດິນເຜົາຂອງຈີນນັ້ນ 8.6% ແມ່ນນຳເຂົ້າໃນສັດຕະວັດທີ່ 16 ພຸ່ນ.

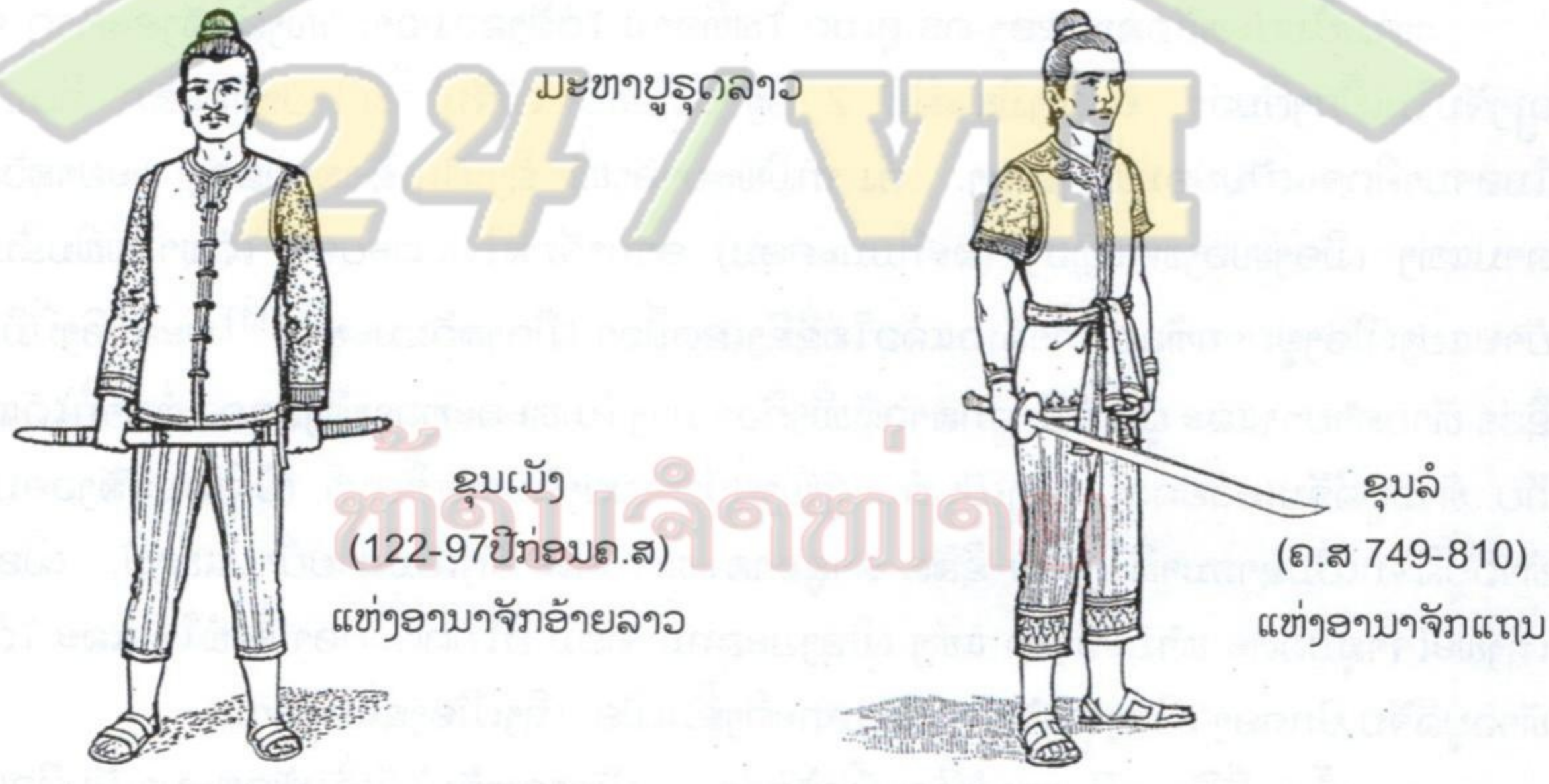
⁶ ຊົນເຜົາມອນນີ້ເອງ ໄດ້ນຳເອົາສາສະໜາພຸດເຂົ້າມາລາວເປັນຄັ້ງທຳອິດ, ເຂົາໃຈວ່າຊົນເຜົາມອນເດີມນີ້ ມາຈາກພາກເໜືອ ຂອງອິນເດຍ ແລະ ພະມ້າ ໂດງເອົາຄວາມສິວິໄລມາພ້ອມ. ເຜົາມອນນີ້ຄົງບໍ່ເປັນ ເຜົາທີ່ຂະຫຍາຍ ອິດທິພົນທາງການເມືອງ ແລະ ການທະຫານແຕ່ປະການ ໃດ, ເຂົາມາໃນ ສັດຕະວັດ 5-7 ເພື່ອທຳມາຫາກິນ ແລະ ເຜີຍແຜ່ສາສະໜາພຸດຫິນະຍານ ເທົ່ານັ້ນ ຊຶ່ງຕ່າງກັບຊາວຂະເໝນ. ເຜົາມອນນີ້ເປັນເຜົາ(Austro asiatique)

⁷ ມີບາງເອກະສານຮ້ອງ ຊາວມອນແລະຂະເໝນບູຮານວ່າ ຂອມ. ແຕ່ຂ້າພະເຈົ້າຄິດວ່າຂອມໜ້າຈະແມ່ນກຸ່ມເຜົາລາວເທິງຫຼາຍກ່ວາ.

ໄໝຂອງ ຊຸນບູລິມ ຣາຊາທິຣາດ ແລ້ວ ພະອົງຈຶ່ງໄດ້ແບ່ງອຳນາດໃຫ້ລູກຊາຍ 7 ຄົນໄປ ປົກຄອງ 7 ຫົວເມືອງໃນ ສຸວັນນະພູມ(ຊຶ່ງແມ່ນອານາຈັກລ້ານຊ້າງໃນຂັ້ນຕໍ່ມາ).

ຕາມຄຳເຫັນຂອງ ສົມເດັດເຈົ້າ ມະຫາ ອຸປະຣາດ ເພັດຊະລາດ ຣັດຕະນະວົງສາ ເວົ້າວ່າ: “ ຊາດລາວເປັນຊາດທີ່ໃຫຍ່ ແລະ ເກົ່າແກ່ຊາດໜຶ່ງໃນໂລກນີ້ ທັງເປັນຊາດທີ່ເຄີຍມີຄວາມຮຸ່ງເຮືອງມາແຕ່ກ່ອນອີກດ້ວຍ. ຕາມຫຼັກຖານໃນພົງສາວະດານຈີນ 2200 ປີ ກ່ອນ ພຸດທະສັກກະລາດ ມາແລ້ວ ຊາວຈີນຮ້ອງເຮົາວ່າ “ມົງໃຫຍ່” ຊຶ່ງມີພູມລຳເນົາ ຢູ່ຕາມແມ່ນ້ຳຢາງເຊກຽງ ໃນປະເທດຈີນເວລານັ້ນ ແລະ ປາງນັ້ນ ກໍເປັນສະໄໝດຽວກັບຄາວສ້າງປະເທດ ເອຊົບ ສະໄໝບູຮານ ຄືສ້າງເຈດີ ‘ ປີຣາມິດ’ ແລະ ນະຄອນ ບາບີລອນ ແຫ່ງປະເທດ ‘ກັນລະເດ’. ພາຍຫຼັງນັ້ນມາ ຊາວຈີນຈຶ່ງເອີ້ນເຮົາວ່າ‘ລາວ’. ນັກປາດຊາວຜິວຂາວຫຼາຍຄົນເປັນຕົ້ນວ່າ ດຣ ດົດ ໄດ້ຫຼັກຖານ ຈາກ ພົງສາວະດານຈີນວ່າ ໃນເມື່ອ 2200 ປີກ່ອນ ພຸດທະສັກກະລາດນັ້ນ ຊາວລາວເຮົາຮູ້ຈັກລ້ຽງມ້ອນເຮັດໄໝ ແລະ ຕຳຜ້າເປັນດອກເປັນດວງມາແລ້ວ ທັງຮູ້ຈັກເອົາຂີ້ຊາຍມາເຮັດແກ້ວອີກດ້ວຍ.”⁽⁸⁾

ຕາມການຄົ້ນຄ້ວາຂອງ ທ່ານ ມິແຊນ ລໍຣີຢາ (Michel Lorrillard) ວ່າ: ແຕ່ສັດຕະວັດທີ່ 1 ມາເຜົາໄທ-ລາວ ໄດ້ອົບພະຍົບ ຈາກພາກໃຕ້ຂອງຈີນ ລົງມາຕາມແມ່ນ້ຳຂອງ ຈົນເຖິງຈຳປາສັກ ແລ້ວເຂົ້າແທນທີ່ຊົນເຜົ່າຂອມ ທີ່ຍ້າຍໜີໄປຢູ່ເຂດພູດອຍ. ຂໍສັນນິຖານນີ້ກໍຖືກກັບບົດຂຽນ ຂອງທ່ານ ຄຳເພົາພອນແກ້ວ ປີ 1997 ແລະ ມະຫາ ຄຳ ຈຳປາແກ້ວມະນີ ປີ1980 ວ່າ: ເຜົ່າອ້າຍລາວ ຫຼື ໄທ-ລາວ ໄດ້ອົບພະຍົບລົງມາແຕ່ພາກໃຕ້ຈີນ ມາຕັ້ງຖິ່ນຖານຢູ່ຂົງເຂດນີ້ ແຕ່ຕົ້ນສັດຕະວັດທີ່ 1.



ຈາກສິ່ງທີ່ໄດ້ກ່າວມາຂ້າງເທິງນີ້ ຈຶ່ງສັນນິຖານໄດ້ວ່າ: ວຽງຈັນໄດ້ກາຍເປັນ ບ້ານມາແລ້ວກ່ວາ 2,000ປີ ທີ່ມີການປົກຄອງກັນມາ ອາດຈະແມ່ນບັນປາຍຂອງສະຫະຊົບ ຫຼື ເຈົ້າກົກເຈົ້າເລົ່າ ໄດ້ກາຍເປັນບ້ານໃຫຍ່ ທີ່ຂຶ້ນກັບ ຫົວໜ້າເຜົ່າທັງເປັນຜູ້ນຳທາງສາສະໜາອີກດ້ວຍ, ຈາກນັ້ນກໍພັດທະນາໄປເລື້ອຍໆ ຈົນກາຍເປັນ ເມືອງ ຊຶ່ງແມ່ນພະຍາເຈົ້າເມືອງເປັນຜູ້ປົກຄອງ.

⁸ ຄຳນຳຂອງ ສະເດັດ ເພັດສະລາດ 1/ 1/1957ໃນປຶ້ມ “ ຄວາມເປັນມາຂອງລາວ” ຂຽນໂດຍ ອູ່ຄຳ ພົມວົງສາ ປີ 1958.

ປຶ້ມປະຫວັດສາດຂອງ ດຣ.ສຸເນດ ໂພທິສານ ໄດ້ສະຫຼຸບໃນໜ້າທີ່ 29 ວ່າ : “ ສັງຄົມຊົນເຜົ່າ ໃນລຸ່ມແມ່ນ້ຳຂອງ ແມ່ນມີວັດທະນະທຳ ຮີດຄອງປະເພນີ ແບບປະຖົມປະຖານເປັນຂອງຕົນ ແລະ ມີ ຄວາມຈະເລີນຢ່າງມາກມາຍ ໃນຫຼາຍໆດ້ານແລ້ວ ກ່ອນຈະໄດ້ຮັບເອົາວັດທະນະທຳຈາກ ອິນເດຍ ແລະ ຈີນ ຄື ຮູ້ຈັກປູກເຂົ້ານາດຳເປັນອາຊີບ, ສຳຄັນ ຮູ້ຈັກປັ້ນດິນເຜົາ ແລະ ລະບາຍສີ, ຮູ້ຜະລິດເຄື່ອງມື ຈາກທອງສຳລິດແລະ ເຫຼັກ, ມີຄວາມຊຳນານໃນການເດີນເຮືອຕາມລຳແມ່ນ້ຳຂອງ, ຮູ້ຜະລິດເຄື່ອງນຸ່ງຮົມ ແລະຮູ້ສ້າງເຮືອນຮ້ານທີ່ມີກ້ອງຕະລ່າງສູງເພື່ອຫຼີກນ້ຳຖ້ວມ. ດ້ານສັງຄົມ ຮູ້ນັບຖື ຫົວໜ້າເຜົ່າຂອງຕົນ ເປັນຜູ້ດຳເນີນການປົກຄອງ,ແຕ່ລະບ້ານມີຫົວໜ້າບ້ານ, ດ້ານການເຊື່ອຖືແມ່ນນັບຖືຜີເຊັ່ນ:ຜີພໍ່ແມ່, ຜີບັນ ພະບູລຸດ, ຜີຟ້າ (ແຖນ); ເຈົ້າແຫ່ງນ້ຳ (ນາກ); ເຈົ້າແຫ່ງແຜ່ນດິນ(ຊ້າງ); ເຈົ້າແຫ່ງ ອາກາດ (ຄູດ)”
 (ໄລຍະນີ້ເປັນໄລຍະໄກເກີນໄປ ທີ່ບໍ່ສາມາດກຳນົດໄດ້ວ່າ: ຂອບເຂດຂອງເມືອງວຽງຈັນມີເນື້ອທີ່ກວ້າງແຄບຊຳໃດ,ມີຈັກບ້ານ,ມີ ພົນລະເຮືອນເທົ່າໃດ,ຜາສາດຣາຊະວັງຢູ່ໃສແລະອື່ນໆ ເພາະຂາດຂໍ້ມູນທັງໝົດແລະໃຕ້ດິນ)

2. ເມືອງວຽງຈັນໃນສະໄໝອານາຈັກສີໂຄດຕະບອງ ຫຼື ສີໂຄດຕະບູນ (ແຕ່ສັດຕະວັດທີ່ 1 ເຖິງທີ່ 10).⁽⁹⁾

ມາຮອດສະໄໝອານາຈັກສີໂຄດຕະບອງ ຊຶ່ງແມ່ນອານາຈັກຂອງຄົນລາວ ອັນມີນະຄອນຫຼວງ ຕັ້ງຢູ່ເມືອງ ຮ້ອຍເອດ ໃນສັດຕະວັດ ທີ່ 1 ແລ້ວຍ້າຍມາຢູ່ ປາກແມ່ນ້ຳ ເຊບັ້ງໄພ⁽¹⁰⁾ ໃນສັດຕະວັດທີ່ 5 ຕໍ່ມາ ໄດ້ມີອຳນາດ ກວມເຖິງ ຫຼາຍແຂວງ, ຫຼາຍເມືອງ ນັບແຕ່ຈຳປາສັກ ເຖິງ ແຂວງຢູ່ນານ(ປະ ເທດຈີນ), ແຕ່ຊຽງຂວາງ ຫາ ອັດຕະປື ເຖິງ ອຸບົນ, ສະກົນນະຄອນ (ໜອງຫານໃຫຍ່), ອຸດອນ, ຂອນແກ່ນ, ຮ້ອຍເອັດ, ແລະ ຣາຊະສີມມາ ໃນປະເທດ ໄທດຽວນີ້.

ຕາມປຶ້ມປະຫວັດສາດຂອງ ດຣ.ສຸເນດ ໂພທິສານ ໄດ້ສັງລວມວ່າ: “ໜັງສືອຸລັງຂະທາດ ກ່າວເຖິງ ວຽງຈັນໃນເບື້ອງຕົ້ນວ່າ: ຄັ້ງໜຶ່ງມີພະລິສີ 2 ອົງ ໄດ້ມາປູກໄມ້ຈັນໄວ້ທີ່ປາກປະສັກ ຄິດວ່າບ່ອນນີ້ ໃນອານາຄົດຈະເປັນບ່ອນທີ່ຮຸ່ງເຮືອງ. ຕໍ່ມາກໍ່ມີພະຍາອົງໜຶ່ງ ຊຶ່ງເປັນເຊື້ອສາຍຂອງ ພະຍາສຸວັນນະພິງ ຄານແຫ່ງ ເມືອງໜອງຫານຫຼວງ (ສະກົນນະຄອນ) ອານາຈັກສີໂຄດຕະບອງ ໄດ້ພາໄພ່ພົນຂຶ້ນມາສ້າງ ບ້ານແປງເມືອງຢູ່ປາກຫ້ວຍ ເກົ້າລ້ຽວແລ້ວໃສ່ຊື່ຂອງເຂດນີ້ວ່າ ເມືອງສຸວັນນະພູມ⁽¹¹⁾ ພະຍາອົງນີ້ມີລູກຊາຍ ຊື່ວ່າ ທ້າວຄຳບາງແລະ ຜູ້ນີ້ ກໍ່ມີ ລູກສາວຜູ້ໜຶ່ງຊື່ວ່າ ນາງ ອິນທະສະຫວ່າງລົງຮອດ, ຕໍ່ມາກໍ່ໄດ້ແຕ່ງງານ ກັບ ທ້າວບູລິຈັນ(ອວັຍລ້ວຍ) ຊຶ່ງເປັນພໍ່ນາຜູ້ໜຶ່ງຢູ່ບ້ານໜອງຄັນແທເສື້ອນຄໍ້ (ບໍລິເວນສີສັງວອນດຽວນີ້). ທ້າວບູລິຈັນເປັນຊາວນາທີ່ ດຸໝັ່ນ ຊື່ສັດ ຄຳຊູສາສະໜາ ແລະ ທັງເປັນນາຍບ້ານແຫ່ງນີ້, ເມື່ອຊຳລືໄປ ເຖິງພະເຈົ້າສຸມິດຕະ ທຳມະວົງສາ ແຫ່ງ ເມືອງມະລຸກນະຄອນ ສີໂຄດຕະບອງ ຈຶ່ງພໍ້ໃຈ ແລະ ໄດ້ແຕ່ງຕັ້ງ ທ້າວບູລິຈັນ ປົກຄອງ ເມືອງວຽງຈັນ ແຕ່ປາກກະດິງຂຶ້ນເມື່ອ ເຖິງເມືອງຊະນະຄາມ.

ຈາກຂໍ້ມູນນີ້ມີເຫດຜົນພຽງພໍທີ່ຈະເວົ້າໄດ້ວ່າ: ເມືອງວຽງຈັນໄດ້ເລີ່ມພັດທະນາເປັນຕົວເມືອງມາ ແລ້ວຊຶ່ງອາດຖືກກັບຄຳວ່າ: ບູລີ ແປວ່າ ວຽງ, ຈັນ ແມ່ນຊື່ຂອງຜູ້ກ່ຽວເອງ”.

ໃນປະຫວັດການສ້າງພະທາດພະນົມ ແລະ ພະທາດຫຼວງ ເພິ່ນກໍ່ພ້ອມກັນຮັບຮູ້ວ່າ: ພະຍາ

⁹ ຕາມປຶ້ມປະຫວັດສາດລາວເຫຼ້ມທີ່ 2 ຂອງ ມະຫາ ຄຳ ຈຳປາແກ້ວມະນີ, ປີ 1980.
¹⁰ ດຽວນີ້ຮ້ອງກັນວ່າ “ເມືອງຂາມແທ້” 6 ກິໂລແມັດ ແຕ່ປາກເຊບັ້ງໄພເຂົ້າໄປ. ສ່ວນເມືອງວຽງຈັນ ຊາວຈີນຮ້ອງວ່າ ວັນຕັນ.
¹¹ ຕາມບົດຂຽນປະຫວັດພະທາດຫຼວງຂອງມະຫາ ສີລາ ວິລະວົງ ວ່າ: ໄດ້ນຳໄພ່ພົນມາປະມານ 2 ແສນຄົນ ມາຢູ່ສອງຝັ່ງຂອງນີ້.

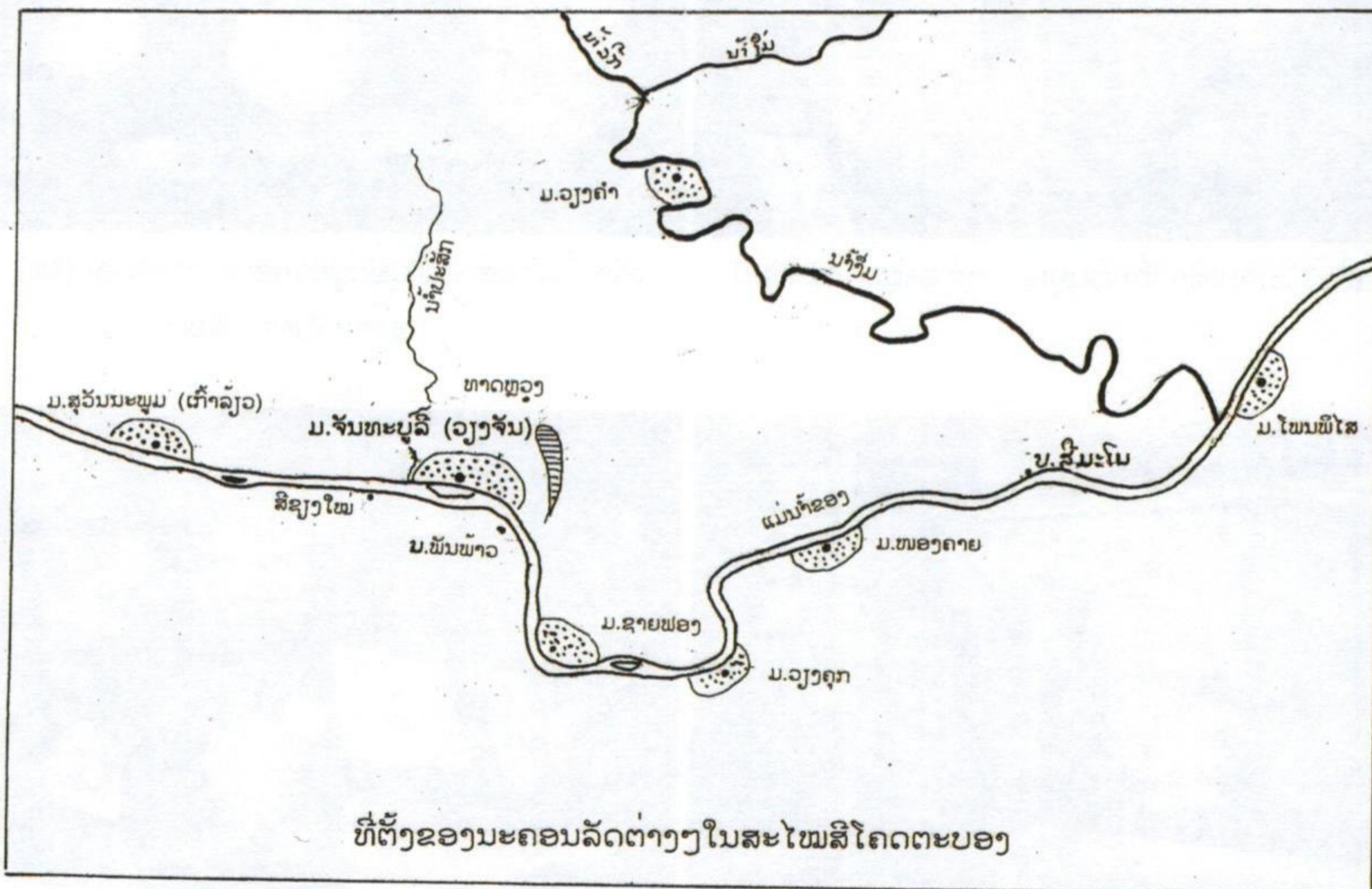
ຈັນທະບູລີ ປະສິດທິສັກ ອັນໝາຍເຖິງ ທ້າວ ບູລິຈັນ ນັ້ນເອງ, ໄດ້ລະດົມໄພ່ພົນສ້າງພະທາດຫຼວງ. ໄດ້ມີພະອໍລະຫັນ 5 ອົງ ທີ່ໄດ້ນຳເອົາອັດທິຂອງພະພຸດທະເຈົ້າມາແຕ່ອິນເດຍ (ອາດຈະລຸນຫຼັງພະທາດພະນົມ ແລະ ພະທາດອົງຮັງ) ຈຶ່ງສັນນິຖານວ່າ ບູລິຈັນ ໄດ້ປົກຄອງເມືອງ ວຽງຈັນ ໃນສັດຕະວັດທີ່ 6 ຊຶ່ງເວລານັ້ນແມ່ນອານາຈັກສີໂຄດຕະບອງ ຮຸ່ງເຮືອງເຫຼືອງເຫຼ້ອມແລ້ວ⁽¹²⁾ ສະນັ້ນ ເມືອງວຽງຈັນຈຶ່ງໄດ້ໃສ່ຊື່ວ່າ: ເມືອງຈັນທະບູລີ ຕາມຊື່ນາມມະຍົດຂອງບູລິຈັນນັ້ນເອງ. ຕໍ່ມາ ໄດ້ເລົ່າລືກັນມາວ່າ: ເມືອງວຽງຈັນ ແລະ ເມືອງວຽງຄຳ (ຫຼືເມືອງໄຜ່ລ້ອມ) ໄດ້ສ້າງຂຶ້ນເປັນເມືອງຄູ່ແຜດກັນມາແຕ່ເດີມ, ຈົນເມືອງວຽງຈັນໄດ້ພັດທະນາ ນັບມື້ນັບໃຫຍ່ ຂຶ້ນ ມາແຕ່ສັດຕະວັດທີ່ 8.

ຖານະເມືອງວຽງຈັນໃນເວລານັ້ນ ກໍ່ເປັນເມືອງສຳຄັນເມືອງໜຶ່ງ ຂອງອານາຈັກສີໂຄດຕະບອງ ຊຳ່ງກັບເມືອງຮ້ອຍເອັດ, ເມືອງໜອງຫານໃຫຍ່ (ສະກົນນະຄອນ) ແລະ ເມືອງໜອງຫານນ້ອຍ (ອຸດອນ ຫານີ) ເປັນດ່ານໜ້າ ຂອງອານາຈັກສີໂຄດຕະບອງ ຕ້ານການຮຸກຮານຂອງຕ່າງປະເທດ.

ເມືອງວຽງຈັນ ສະເພາະກໍ່ມີເມືອງ ດ່ານໜ້າຂອງຕົນເພື່ອປ້ອງກັນຕົນເອງ:

- ທິດຕາເວັນອອກ ແມ່ນເມືອງວຽງຄຸກ(ແຂວງໜອງຄາຍ)
- ທິດຕາເວັນຕົກແມ່ນເມືອງຊະນະຄາມ (ຊື່ເກົ່າແມ່ນເມືອງຊຽງຄານ)
- ທິດເໜືອ ແມ່ນເມືອງວຽງຄຳ (ແຂວງວຽງຈັນ)
- ທິດໃຕ້ ແມ່ນ ເມືອງຜານຳຮຸ່ງຊຽງສາ ແມ່ນບໍລິເວນເມືອງປາກຂັນ ແລະ ເມືອງປາກກະດິງດຽວນີ້.

ຍັງມີອີກຫຼາຍເມືອງຢູ່ອ້ອມນະຄອນວຽງຈັນເຊັ່ນ: ກຳຕາເວັນອອກແມ່ນເມືອງຊາຍຟອງ, ກຳຕາເວັນຕົກແມ່ນເມືອງສຸວັນນະພູມ(ເກົ່າລ້ຽວ), ກຳໃຕ້ແມ່ນເມືອງພັນພ້າວ(ທ່າບໍ່ ແຂວງໜອງຄາຍ).



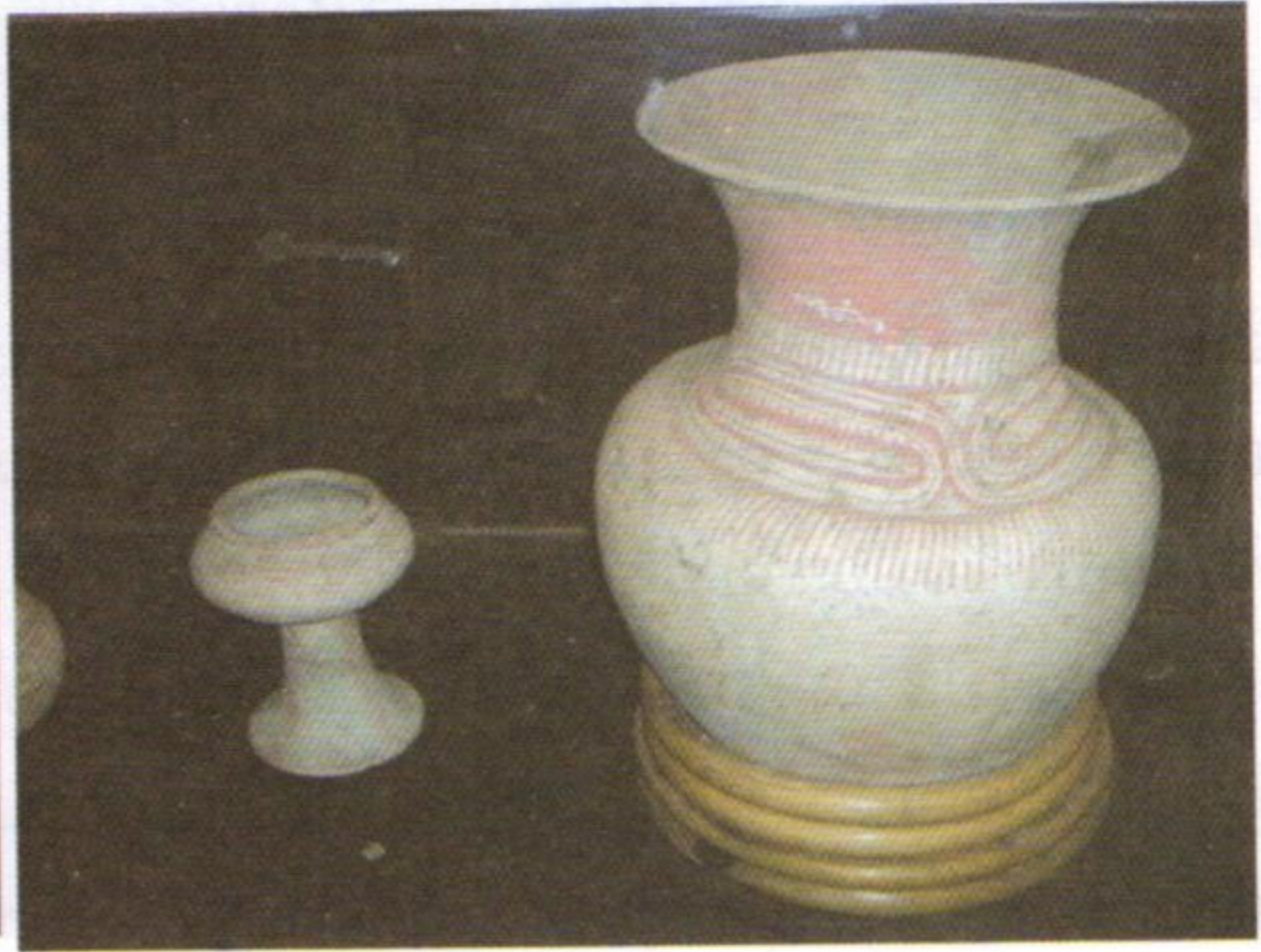
ທີ່ຕັ້ງຂອງນະຄອນລັດຕ່າງໆໃນສະໄໝສີໂຄດຕະບອງ

¹² ຕາມນິທານອຸລັງຂະທາດຫຼາຍເຫຼັ້ມກໍ່ເວົ້າວ່າ ພະທາດຫຼວງສ້າງເມື່ອ ພສ 236(307ປີ ກ່ອນຄສ), ແຕ່ນັກບູຮານວິທະຍາຂອງເອີຣົບຫຼາຍທ່ານທີ່ພົບເຫັນພື້ນຂອງທາດຫຼວງເກົ່າ ກໍ່ສັນນິຖານວ່າຢູ່ໃນສັດຕະວັດທີ່ 6-7 ຈຶ່ງຖືກຕ້ອງ. ພະທາດຫຼວງກໍ່ສ້າງຄັ້ງທຳອິດມີລວງກວ້າງ 5ວາ(7.5ມ), ສູງ 4ວາ ກັບ 3 ສອກ (7ມ), ທາດນີ້ຕາມຫຼັງມາໄດ້ຖືກທາດໃໝ່ກໍ່ກວມໃສ່ ໂດຍພະເຈົ້າໄຊເຊດຖາ ໃນປີ 1566, ຫຼັງຈາກສະຖາປະນາເມືອງວຽງຈັນເປັນນະຄອນຫຼວງຂອງອານາຈັກລາວລ້ານຊ້າງໃນປີ 1560.

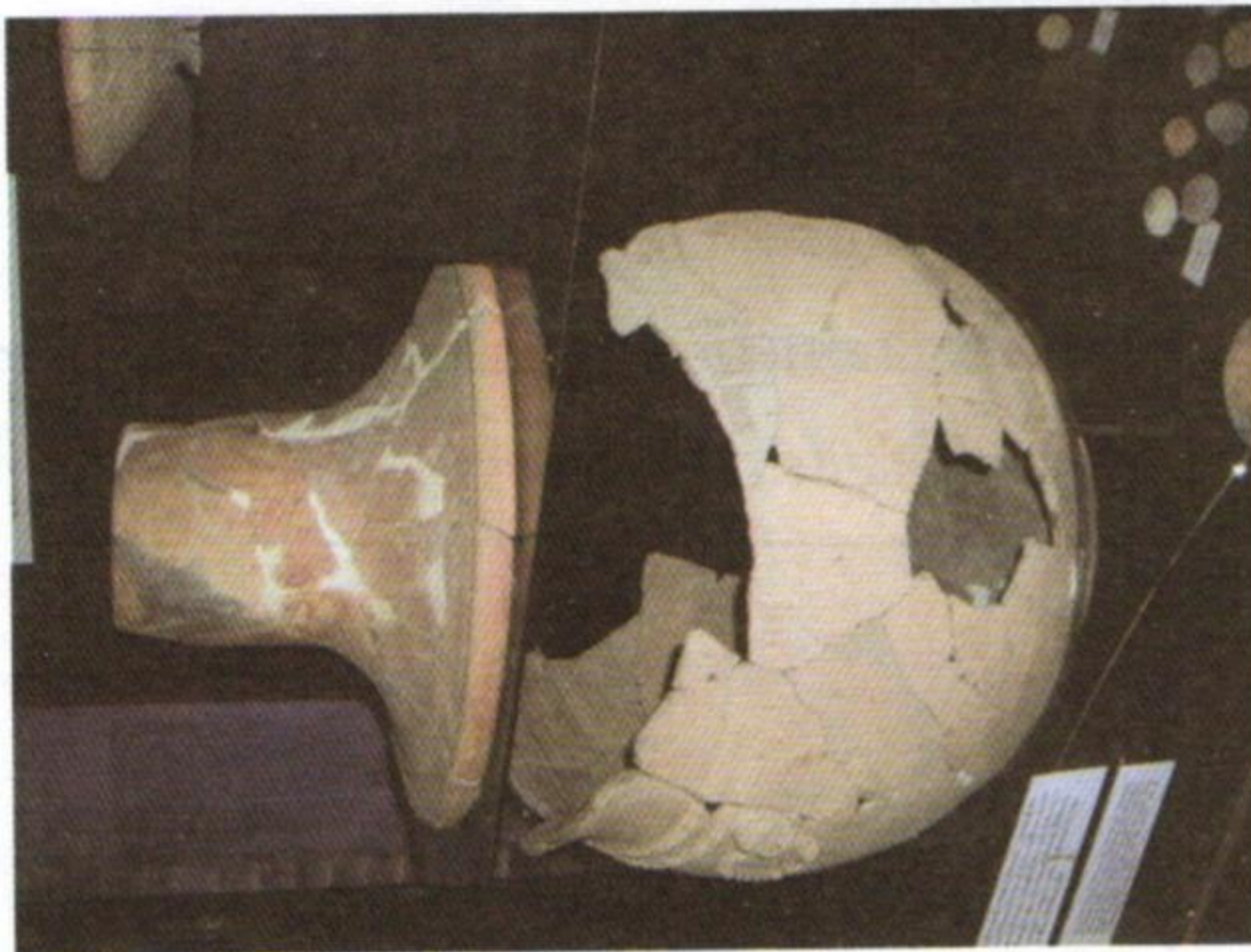
ວັດຖຸບູຮານເລົ່ານີ້ ແມ່ນວາງສະແດງຢູ່ຫໍພິພິທະພັນປະຫວັດສາດແຫ່ງຊາດ ນະຄອນຫຼວງວຽງຈັນ



ວັດຖຸບູຮານທີ່ຄົ້ນພົບຢູ່ເລົ່າປ່າກໍ່ ອາຍຸກວ່າ 2 ພັນປີ
(ດຽວນີ້ຢູ່ຄັງສະສົມ ຂອງກົມມໍລະດົກ)



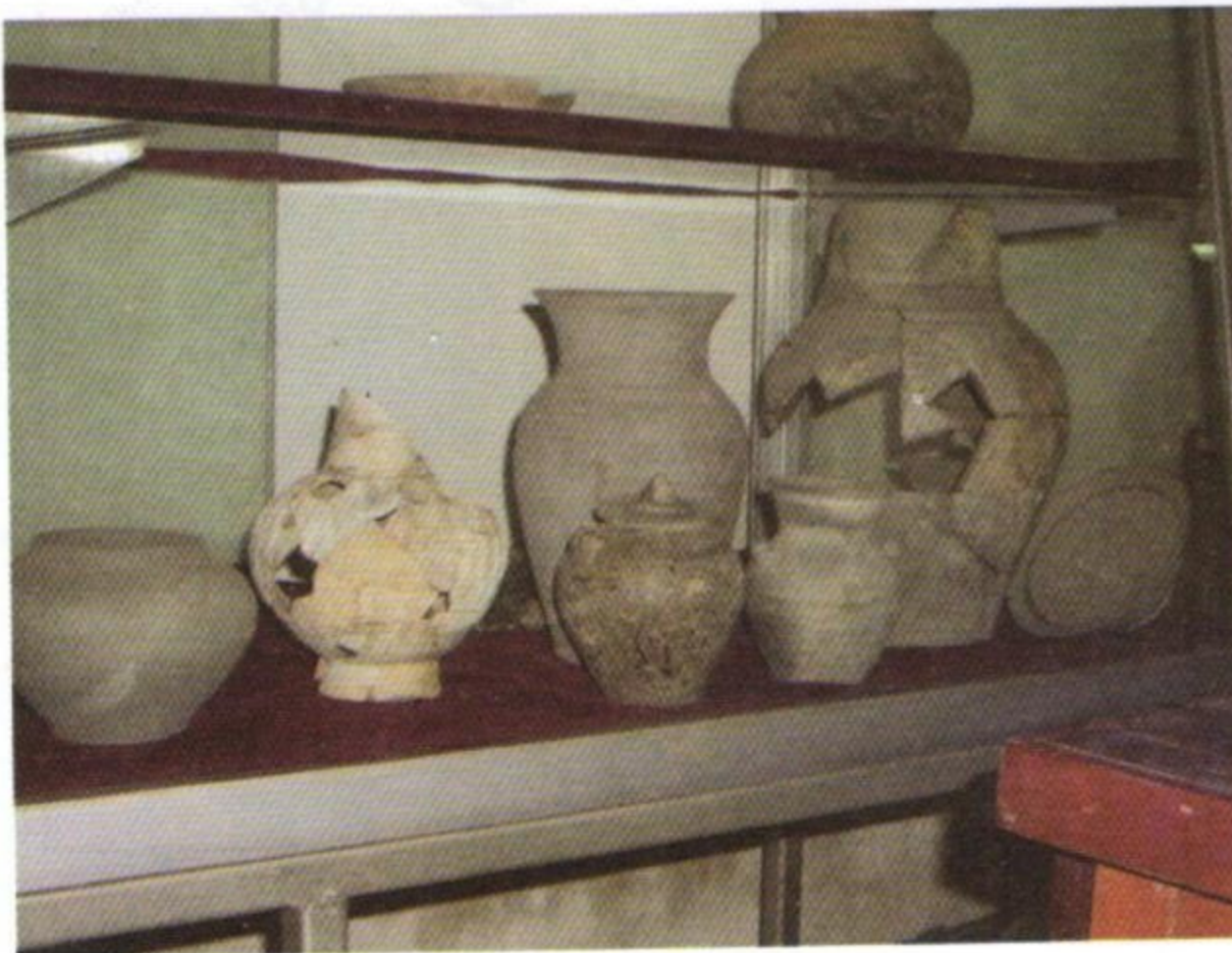
ເຄື່ອງປັ້ນດິນເຜົາທີ່ຄົ້ນພົບຢູ່ບ້ານຊຽງ ແຂວງອຸດອນ
(ໄທ) ອາຍຸປະມານ 2 ຫາ 3 ພັນປີ



ເຄື່ອງປັ້ນດິນເຜົາທີ່ຄົ້ນພົບຢູ່ເລົ່າປ່າກໍ່ ອາຍຸກວ່າ 2 ພັນປີ



ເຄື່ອງປັ້ນດິນເຜົາທີ່ຄົ້ນພົບຢູ່ບ້ານຊຽງແຂວງອຸດອນ(ໄທ)
ອາຍຸ ປະມານ 2 ຫາ 3 ພັນປີ



ເຄື່ອງປັ້ນດິນເຜົາທີ່ຄົ້ນພົບຢູ່ວັດນາກ ເມືອງສີສັດຕະນາກ
ອາຍຸກວ່າ 400 ປີ (ຢູ່ຄັງສະສົມຂອງກົມມໍລະດົກ)



ເຄື່ອງປັ້ນດິນເຜົາທີ່ຄົ້ນພົບຢູ່ເມືອງວຽງຄຳ ແຂວງວຽງຈັນ ອາຍຸ
ກວ່າ 700 ປີ

ພະພຸດທະຮູບຫີນ “ປາງຫ້າມຍາດ” ທີ່ໄດ້ຄົ້ນພົບໃນປີ 1968 ທີ່ບ້ານທ່າລາດ ແຂວງ ວຽງຈັນ ສູງ 1.90m ທີ່ປະດິດສະຖານຢູ່ຫໍພະແກ້ວດຽວນີ້ໄດ້ເປັນຫຼັກຖານໜຶ່ງວ່າ: ໃນສັດຕະວັດທີ່ 5-7 ນັ້ນ ພວກມອນ ໄດ້ມາສ້າງວັດຢູ່ແຫ່ງນີ້ແທ້(ຕາມການສັນນິຖານຂອງ ບຸນເຮັງ ບົວສີແສງປະເສີດ). ຢູ່ທຸກເມືອງ ໃນນະ ຄອນຫຼວງວຽງຈັນກໍພົບວັດຖຸບູຮານຂອງມອນຫຼາຍຢ່າງ ໃນເວລາສ້ອມແປງ,ກໍສ້າງ ວັດແລະເຮືອນ⁽¹³⁾.

ເຊັ່ນຢູ່: ວັດອິນແປງ, ວັດມີໄຊ, ວັດສີບຸນຍືນ, ວັດເກົ້າຍອດ, ວັດດົງປ່າລານ, ວັດໂພນພະເນົາ, ວັດທາດຫຼວງ, ບ້ານ ສະພັງໝໍ້, ບ້ານ ດອນກອຍ ແລະ ແຫ່ງອື່ນໆ ອອ້ມແອ້ມນະຄອນຫຼວງວຽງຈັນ.

ອານາຈັກສີໂຄດຕະບອງນີ້ ສ່ວນມາກແມ່ນຖືສາສະໜາພາມ, ສ່ວນຢູ່ວຽງຈັນໄດ້ຫັນມາຖື ສາສະໜາພຸດແຕ່ສັດຕະວັດ ທີ່ 7 ມາ, ແຕ່ສ່ວນໃຫຍ່ກໍຍັງຖືສາສະໜາພາມ ແລະຮີດຄອງຜີຢູ່.

ອານາຈັກສີໂຄດຕະບອງນີ້ຄົງຕົວຢູ່ຕະຫຼອດ10 ສັດຕະວັດໄປຄຽງຄູ່ກັບການເປັນເມືອງຊ່ວຍ ຂອງ ຈາມແລະຂະເໝນ, ເມື່ອໃດອານາຈັກຂະເໝນມີການຂັດແຍ່ງພາຍໃນກັນ ຫຼືວ່າ ມີສົງຄາມກັບພວກຈາມ, ຫຼື ມີກະສັດອ່ອນແອ ອຳນາດຂອງຂະເໝນກໍຊຸດໂຊມລົງ ເວລານັ້ນອານາຈັກສີໂຄດຕະບອງກໍແຂງຂໍ້ຕໍ່ ຂະເໝນ ແລ້ວ ປະກາດຕົນເປັນເອກະລາດຈົນເຖິງສັດຕະວັດທີ່11.

3.ເມືອງວຽງຈັນສະໄໝຊາຍຟອງ (ເມືອງທາດຊາຍຟອງ)ໃນສັດຕະວັດທີ່ 12

ເຖິງວ່າເມືອງວຽງຈັນໄດ້ຂຶ້ນກັບຂະເໝນອີກສະໄໝໜຶ່ງໃນສັດຕະວັດທີ່12ກໍຕາມ,ແຕ່ກໍບໍ່ມີຮ່ອງ ຮອຍການມ້າງເພທຳລາຍອັນໃດ ໃນໄລຍະນີ້, ກົງກັນຂ້າມຂະເໝນຍັງໄດ້ນຳເອົາ ສິລະປະ ແລະ ສາສະໜາພຸດ ມາເຜີຍແຜ່ໃນແຫ່ງນີ້ອີກຄັ້ງໃໝ່, ອັນໄດ້ມີຫຼັກຖານຫຼາຍຢ່າງເຊັ່ນ: ພະພຸດທະຮູບຫີນ ແບບບາຢອງ, ຫີນສີລາຈາລຶກຂອງ ໂຮງໝໍເມືອງຊາຍຟອງ^(14), ຮູບຄັ້ວຫີນຂອງພະເຈົ້າ ໄຊຍະວໍລະມັນທີ່ 7 ທີ່ພະທາດຫຼວງ ເປັນຕົ້ນ.

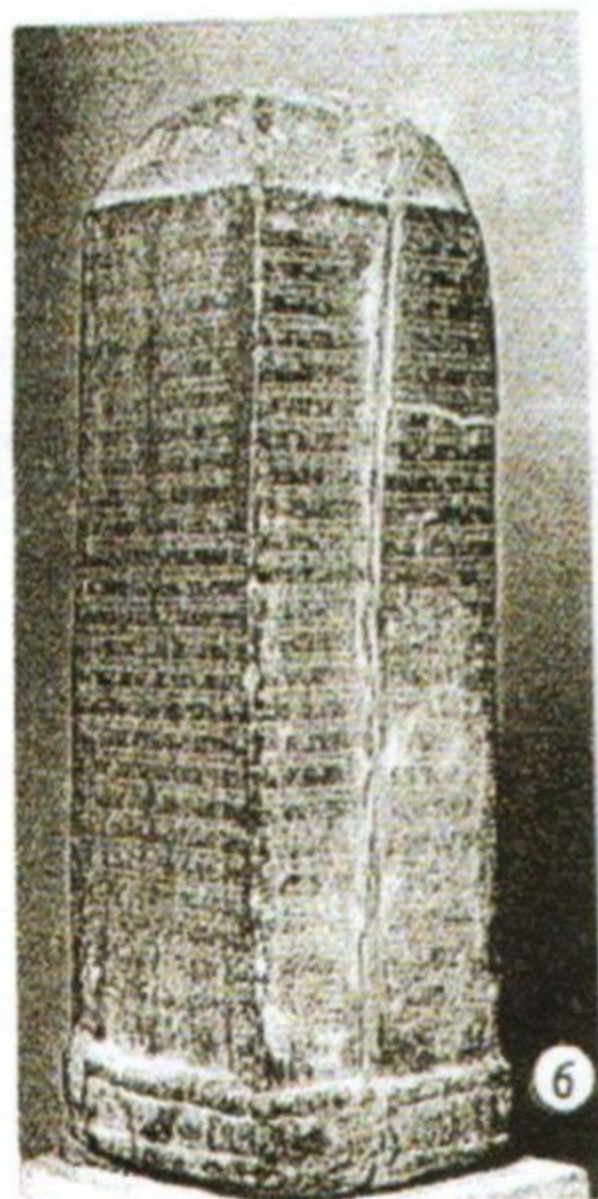
ພະເຈົ້າໄຊຍະວໍລະມັນທີ່ 7 ນີ້ເອງເປັນ ກະສັດຂະເໝນຜູ້ທຳອິດທີ່ ຫັນມາເຊື່ອຖື ສາດສະ ໜາພຸດ ແທນສາສະໜາ ພາມ (Hindouism).

ພາຍຫຼັງທີ່ພະເຈົ້າໄຊຍະວໍລະມັນທີ່ 7 ໄດ້ສິ້ນພະຊົນ(ເສຍຊີວິດ)ໄປແລ້ວ, ອຳນາດຂອງຂະເໝນ ກໍຊຸດໂຊມລົງ, ເມືອງວຽງຈັນກໍໄດ້ສືບຕໍ່ເປັນເອກະລາດ (ນະຄອນລັດ) ໄປອີກໄລຍະໜຶ່ງຄຽງຄູ່ກັບເມືອງ ວຽງຄຳ ແລະເມືອງດ່ານໜ້າ.

¹³ ຕາມບົດຂຽນ "ວຽງຈັນດ້ານບູຮານວິທະຍາ" Vientiane au regard de l' Archeologie ຂອງ Michel Lorrillard ວ່າພວກມອນເຂົ້າມາກ່ອນຂະເໝນ. ນ ໃຈເພັດ ໄຊຍະລາດ ໃນປຶ້ມ "ວຽງຈັນ ໂສມໜ້າຂອງເມືອງທີ່ພັດທະນາ" ໜ້າ 291 ຂໍ້ 68 ວ່າ: ຮ່ອງຮອຍບູຮານນະຄະດີຂອງມອນແມ່ນລະຫວ່າງສັດຕະວັດທີ່ 6-8 ມີຫຼາຍພໍສົມຄວນອ້ອມແອ້ມນະຄອນຫຼວງວຽງຈັນເຊັ່ນ: ເຂດວັງຊ້າງ, ດ້ານພະ ແລະ ດ່ານສູງ.

¹⁴ ຫີນສີລາຈາລຶກຂອງໂຮງໝໍເມືອງຊາຍຟອງ ໄດ້ຄົ້ນພົບໃນປີ1903 ເປັນພາສາສັນສະກຼິດ ນັ້ນໄດ້ເວົ້າເຖິງ ລະບຽບຂອງໂຮງໝໍຢ່າງລະ ອງດ. ເປັນໂຮງໝໍທີ່ສາມາດຮັບປົວຄົນເຈັບໄດ້ໝົດທຸກຄົນ ນັບທັງສັດອີກ. ພະນັກງານຮັບໃຊ້ມີປະມານ 100ຄົນ, ໃນນັ້ນມີນາຍແພດ 2 ຄົນ, ການຢາ 2 ຄົນ, ພະຍາບານ 8 ຄົນ, ຄົນຍາມ 19ຄົນ ແລະພວກຮັບໃຊ້ອື່ນໆອີກຫຼາຍສິບຄົນ. ສີລາຈາລຶກນີ້ຍັງຮັກສາໄວ້ທີ່ ພິພິທະ ພັນ ຫໍພະແກ້ວ ນະຄອນຫຼວງວຽງຈັນ ຈົນຮອດປະຈຸບັນ.

ສິລະປະ ຂອງມອນ ແລະ ຂະເໝນ



ຮູບ 1,2,3,4,5: ແມ່ນສິລະປະຂອງເຜົ່າມອນມາລາວໃນສັດຕະວັດທີ 5-7
 ຮູບ 1: ພະພຸດທະຮູບຫີນປາງຫ້າມຍາດ, ຄົ້ນພົບຢູ່ບ້ານທ່າລາດ ແຂວງວຽງຈັນ ປີ 1968, ດຽວນີ້ ຢູ່ຫໍພະແກ້ວ.
 ຮູບ 2: ໃບເສມາຂອງມອນ, ຢູ່ຫໍພິພິທະພັນປະຫວັດສາດແຫ່ງຊາດ
 ຮູບ 3: ໃບເສມາຂອງມອນຄົ້ນພົບຢູ່ບ້ານສະພັງໝີ້ ເມືອງໄຊເສດຖາ ນະຄອນຫຼວງວຽງຈັນ ກ່ອນໜ້ານີ້ 10 ປີ
 ຮູບ 4: ຮູບຄວັດພະພຸດທະຮູບມອນຢູ່ດ່ານສູງເມືອງນາຊາຍທອງ ໃນສັດຕະວັດທີ 7
 ຮູບ 5: ໃບເສມາຂອງມອນ ຄົ້ນພົບຢູ່ບ້ານໄຮ່ ເມືອງປາກກຸ້ມ (ສັດຕະວັດທີ 7)

ຮູບ 6,7,8: ແມ່ນສິລະປະຂອງຂະເໝນ
 ຮູບ 6: ສິລາຈາລຶກໂຮງໝໍເມືອງທາດຊາຍຟອງ ໃນສັດຕະວັດທີ XII, ດຽວນີ້ ຢູ່ຫໍພະແກ້ວ.
 ຮູບ 7: ຮູບຄວັດຂອງຂະເໝນ ໃນສັດຕະວັດທີ XII, ດຽວນີ້ຢູ່ຫໍພິພິທະພັນປະຫວັດສາດແຫ່ງຊາດ
 ຮູບ 8: ຮູບພະເຈົ້າໄຊຍະວໍລະມັນທີ VII ຂອງຂະເໝນ, ຜູ້ທີ່ປະລະສາສະໜາພາມ ມາເຊື້ອຖືສາສະໜາພຸດ ຜູ້ທຳອິດຂອງກະສັດຂະເໝນ (ຮູບນີ້ຕັ້ງຢູ່ພະທາດຫຼວງ)

4. ເມືອງວຽງຈັນສະໄໝອານາຈັກລ້ານຊ້າງ (ແຕ່ປີ 1353-1560)

ໃນເມື່ອພະຍາຟ້າງຸ່ມໄດ້ຍົກທັບມາຕີເມືອງວຽງຈັນ ເພື່ອທ້ອນໂຮມປະເທດຊາດ ໃນສັດຕະວັດ ທີ່ 14 ນັ້ນ ຈຶ່ງຮູ້ວ່າ ເມືອງວຽງຈັນໄດ້ກາຍເປັນນະຄອນລັດໜຶ່ງ ທີ່ເຂັ້ມແຂງສົມຄວນແລ້ວ ແຕ່ບໍ່ທັນ ມີກຳແພງເມືອງເທື່ອ, ສະນັ້ນພະຍາຊຽງມຸງ ຜູ້ປົກຄອງເມືອງວຽງຈັນຈຶ່ງຍົກທັບອອກມາຕ້ານ ກັບທັບຂອງ ພະຍາ ຟ້າງຸ່ມທີ່ທົ່ງປາກທ້າງ. ແມ່ທັບຂອງພະຍາຟ້າງຸ່ມ ບາຄຸ້ມແລະບາຈີແຂ້ໄດ້ ໄສຊ້າງເຂົ້າຟັນພະຍາ ຊຽງມຸງຕາຍຄາຄໍຊ້າງ. ເມື່ອເຫັນເຫດການເປັນແນວນັ້ນ ທັບຂອງພະຍາເພົາ ຜູ້ເປັນລູກຊາຍ ກໍ່ສັ່ງຖອຍ ທັບເຂົ້າເມືອງວຽງຄຳຢ່າງວ່ອງໄວແລ້ວປົດປະຕູເມືອງໄວ້. ເມືອງວຽງຄຳ ເປັນເມືອງທີ່ມີກຳໄຜ່ໜາມເປັນຮິ້ວ ອ້ອມທຸກດ້ານ, ເມື່ອພະຍາຟ້າງຸ່ມຍົກທັບໄລ່ຕາມກໍ່ເຂົ້າເມືອງບໍ່ໄດ້ ເລີຍປົດລ້ອມເມືອງວຽງຄຳໄວ້ຫຼາຍ ວັນກໍ່ບໍ່ສຳເລັດຜົນ ຈຶ່ງສັ່ງຖອຍທັບກັບຄືນວຽງຈັນ.

ທີ່ວຽງຈັນພະອົງໄດ້ສັ່ງໃຫ້ ຄັງຫຼວງນຳເອົາເງິນຄຳອອກມາຫຼອມເປັນ ກຽງໜ້າ(ຫົວລູກໜ້າ)ໄວ້ຫຼາຍ ແລ້ວກໍ່ຍົກທັບກັບໄປຕີອີກຄັ້ງໜຶ່ງໂດຍສັ່ງໃຫ້ທະຫານຍິງລູກໜ້າເຂົ້າໄປໃສ່ປ່າໄຜ່ໜາມຢ່າງຫຼວງຫຼາຍຄື ຈະບຸກເຂົ້າໂຈມຕີເມືອງວຽງຄຳແທ້ໆ ສອງສາມວັນຕໍ່ມາກໍ່ຖອຍທັບຄືນວຽງຈັນ ໂດຍປະຄົນຈຳນວນໜຶ່ງ ຄອຍເຝົ້າຕິດຕາມ. ໃນລະຫວ່າງນັ້ນ ກອງທັບຂອງພະຍາຟ້າງຸ່ມກໍ່ເປີດສາກໂຈມຕີຫົວເມືອງນ້ອຍໃຫຍ່ ຕ່າງໆດ້ານຕາເວັນຕົກແຕ່ອຸດອນ ຂອນແກ່ນ ໂຄລາດ ຈົນເຖິງພູເຂົາໃຫຍ່ຊາຍແດນ ແຄ້ວນອະຍຸທະຍາ.

ກ່ຽວກັບເມືອງວຽງຄຳ ໃນຕໍ່ມາ ເມື່ອເຫັນວ່າພະຍາຟ້າງຸ່ມບໍ່ມາຕີອີກແລ້ວ ຊາວເມືອງວຽງຄຳກໍ່ ພາກັນອອກມາຫາຢູ່ຫາກິນ ກໍ່ໄດ້ພົບພໍ້ ກຽງເງິນກຽງຄຳຕາມກຳໄຜ່ ກໍ່ເລີຍພາກັນຈູດເຜົາກຳໄຜ່ທີ່ເປັນກຳ ແພງເມືອງນັ້ນຈົນກ້ຽງ. ເມື່ອເຫັນທ່າດີຄືແນວນັ້ນ ພະຍາຟ້າງຸ່ມກໍ່ຮີບສັ່ງການດ່ວນໃຫ້ຍົກທັບມາຕີເມືອງ ວຽງຄຳຢ່າງວ່ອງໄວແລ້ວ ກໍ່ຈັບເອົາພະຍາເພົາມາເປັນສະເລີຍເສິກ.

ມາຮອດນີ້ຈຶ່ງສະຫຼຸບວ່າ ພະຍາຟ້າງຸ່ມແມ່ນແມ່ທັບລາວຜູ້ຍິ່ງໃຫຍ່ໃນປະຫວັດສາດໂດຍບໍ່ມີຜູ້ໃດ ປຽບປານໄດ້. ເພິ່ນໄດ້ມີຜົນງານອັນຍິ່ງໃຫຍ່ ໃນການທ້ອນໂຮມປະເທດລາວ ເປັນເອກະພາບແລ້ວຂຶ້ນ ເປັນພະເຈົ້າແຜ່ນດິນແຫ່ງອານາຈັກລາວລ້ານຊ້າງ ມີພະນາມວ່າ: ພະຍາຟ້າຫຼ້າທໍລະນີ ສີສັດຕາຄະນະ ຫຸດແລ້ວ ປະກາດລາວເປັນເອກະລາດ ມີອຳນາດອະທິປະໄຕບົນຜົນແຜ່ນດິນແຫ່ງນີ້ ອັນເປັນທີ່ຮັບຮູ້ ຈາກປະເທດໃກ້ຄຽງຄື: ທິດເໜືອ ແມ່ນ ຜາໄດ, ທິດໃຕ້ແມ່ນ ລີ່ຜີ, ທິດຕາເວັນອອກ ແມ່ນສາຍພູຫຼວງ, ທິດຕາເວັນຕົກ ແມ່ນດົງພະຍາໄຟ(ເຂົາໄຫຍ່ແຂວງຮາຊະສິມມາຂອງໄທດຽວນີ້).

ໃນຕໍ່ມາພະອົງໄດ້ແຕ່ງຕັ້ງ ບາຄຸ້ມແມ່ທັບຜູ້ທີ່1ຂອງເພິ່ນ ເຂົ້າປົກຄອງນະຄອນວຽງຈັນ ແທນພະຍາ ຊຽງມຸງ ຈຶ່ງຕັ້ງຊື່ນາມມະຍົດ ໃຫ້ບາຄຸ້ມເປັນໝິ່ນຈັນ.

ແຕ່ໄລຍະນັ້ນ ມາເຖິງ ພະເຈົ້າໄຊເຊດຖາລົງມາສ້າງຕັ້ງນະຄອນວຽງຈັນເປັນ ເມືອງຫຼວງຂອງ ອານາຈັກລາວລ້ານຊ້າງ ໃນປີ1560 ນັ້ນ ໄດ້ ມີເຈົ້າເມືອງ 6 ຄົນ ທີ່ສືບຕໍ່ປົກຄອງກັນມາຕາມລຳດັບ:

1. ໝິ່ນຈັນ (ບາຄຸ້ມ) ເປັນພະຍາເຈົ້າເມືອງໃນປີ 1353
2. ພະຍາວັງບູລີ (ລູກຊາຍພະເຈົ້າສາມແສນໄທ) ໃນປີ 1417
3. ເຈົ້າຊາຍມຸ່ຍ ກະສັດໃນວຽງຈັນເອງ ຂຶ້ນປົກຄອງຕໍ່
4. ພະຍາຈັນຫງອກ ຫຼານພະເຈົ້າໄຊຈັກກະພັດ ຂຶ້ນປົກຄອງ ປີ1479
5. ພະຍາແສນສຸລິນ ທະລີໄຊ ຂຶ້ນປົກຄອງ ຊຶ່ງພາຍລຸນມາໄດ້ເປັນ ເຈົ້າແຜ່ນດິນສືບແທນ ພະເຈົ້າໄຊເຊດຖາ
6. ພະຍາສີສັດຕະ ທັມມະໄຕໂລກ ໃນປີ 1550

ຕັ້ງແຕ່ພະເຈົ້າຟ້າງຸ່ມເຕົ້າໂຮມແຜ່ນດິນ ປີ1353ຈົນເຖິງ ປີ1560 (207ປີ) ເມືອງຫຼວງຂອງ ປະເທດ ຍັງຕັ້ງຢູ່ນະຄອນຊຽງທອງ (ເມືອງຫຼວງພະບາງ) ໂດຍມີພະເຈົ້າແຜ່ນດິນຫຼາຍອົງ ສືບຕໍ່ກັນ ປົກຄອງ ລາວມາດັ່ງນີ້ :

- ພະເຈົ້າຟ້າງຸ່ມ (1353-1371) ປົກຄອງໄດ້ 18ປີ
- ພະເຈົ້າສາມແສນໄທ (1372-1417) ປົກຄອງໄດ້ 45ປີ
- ພະເຈົ້າລ້ານຄຳແດງ (1417-1428) ປົກຄອງໄດ້ 11ປີ
ໃນລະຫວ່າງ 1428-1438 ບໍ່ມີເຈົ້າຊີວິດ ເພາະ ນ.ນ້ອຍນົງຮຽວ ທຳການກະບົດ ແລະ ຂ້າລູກ ພະເຈົ້າ ສາມແສນໄທ
- ພະເຈົ້າໄຊຈັກກະພັດ (ວັງບູລີ) (1438-1480) ປົກຄອງໄດ້ 42ປີ
- ພະເຈົ້າສຸວັນນະບັນລັງ (1480-1485) ປົກຄອງໄດ້ 5ປີ
- ພະເຈົ້າຫຼ້າແສນໄຕ ພູວະນາດ (1485-1495) ປົກຄອງໄດ້ 10ປີ
- ພະເຈົ້າຊົມພູ (1495-1498) ປົກຄອງໄດ້ 3ປີ
- ພະເຈົ້າວິຊຸນະລາດ (1500-1520) ປົກຄອງໄດ້ 20ປີ, ທັງເປັນຜູ້ຂຽນຕຳນານ ຊຸນບູລິມ, ສ້າງວັດວິຊຸນະລາດ ແລະ ວັດມະໂນລິມ ທີ່ຫຼວງພະບາງ.
- ພະເຈົ້າໂພທິສະລາດ (1520-1550) ປົກຄອງໄດ້ 30ປີ , ຜູ້ທີ່ໄດ້ເຫຼືອມໃສ ໃນພຸດທະສາສະ ໜາ ແລະ ໄດ້ອັງເຂີນເອົາ ພະແກ້ວມໍລະກົດ ແລະ ພະແຊກຄຳ ມາປະທັບໄວ້ທີ່ ເມືອງຊຽງທອງ(ຫຼວງພະບາງ)ເພາະເຫັນວ່າ ເມືອງຊຽງໃໝ່ບໍ່ປອດໄພ. ເພື່ອເປັນການສ້າງ ນະຄອນວຽງຈັນໃຫ້ກາຍເປັນ ນະຄອນຫຼວງແຫ່ງອານາຈັກລາວລ້ານຊ້າງ, ພາຍຫຼັງທີ່ໄດ້ກໍ່ສ້າງ ວັດວາອາຮາມຢູ່ ຫຼວງພະບາງຈຳນວນໜຶ່ງແລ້ວ ກໍ່ລົງມານຳພາລາດສະດອນສ້າງ ຮາຊະວັງ ທີ່ ໂຮງ ແລະ ວັດຢູ່ນະຄອນວຽງຈັນຫຼາຍແຫ່ງ ແຕ່ປີ1533ມາ ທັງໄດ້ຕ້ານການຮຸກຮານຂອງສະ ຫຍາມ ແລະ ຕີຊະນະເຂົາທີ່ ວຽງພະງາມ(ພິສະນຸໂລກ), ໄດ້ປະກາດລົບລ້າງການເຊື່ອຖືຜີ ແລະ ສາສະໜາພາມ ຢ່າງເດັດຂາດ. ໃນປີ1550 ກໍ່ເລີຍສິ້ນພະຊົນໄປ, ແລ້ວຊາວເມືອງວຽງຈັນໃຕ້ ການນຳພາຂອງພະຍາ ສີສັດຕະທັມມະໄຕໂລກ ກໍ່ໄດ້ສືບຕໍ່ກໍ່ສ້າງຕໍ່ໄປ ຈົນສຳເລັດ ຈຶ່ງສັນນິຖານວ່າແມ່ນ: ຮາຊະວັງ, ທໍພະແກ້ວ, ວັດຈັນ, ວັດກາງ, ວັດເພຍວັດ ຫຼື ພະຍາວັດ, ແລະ ວັດອື່ນໆ ໃນເຂດນອກ. ສ່ວນວັດສີສະເກດແຕ່ກ່ອນແມ່ນວັດແສນໄດ້ສ້າງໃນປີ 1521, ວັດໂພນພະເນົາ, ວັດໜອງບອນ ກໍ່ແມ່ນວັດທີ່ເກົ່າແກ່ ສ້າງກ່ອນປີ1530. ເມື່ອມີຊີວິດຢູ່ ພະອົງກໍ່ໄດ້ ໄປສ້າງວັດທີ່ ໂພນພິໄສ (ແຂວງໜອງຄາຍ) ຊຶ່ງໄດ້ຄົ້ນພົບ ຫີນສີລາຈາລິກຂອງ ວັດແດນເມືອງ ສ້າງໃນ ພ.ສ 2080 (ຄສ1535) ບອກວ່າ ພະເຈົ້າໂພທິສະລາດໄດ້ ມາສ້າງຕັ້ງ ໂພນພິໄສ ໃຫ້ເປັນເມືອງຮາຊະທານີແຫ່ງໜຶ່ງ, ນອກຈາກວັດແດນເມືອງແລະວັດໂພນພູນເມືອງ ທີ່ ໂພນພິໄສແລ້ວ ເພິ່ນຍັງໄດ້ສ້າງວັດ ທີ່ ໜອງຄາຍ ອີກ. (ອີງຕາມ ຂໍ້ມູນຂອງ Lorrillard ແລະ Henri Deydier ປີ 1958).

ໃນເວລາພື້ນຟູຖະໜົນເຊດຖາທິລາດ ປີ 2007 ກໍ່ໄດ້ຄົ້ນພົບ ຫີນສີລາເລກ ແລະ ໃບເສມາ ຈຳນວນ 193 ກ້ອນ ເໜືອວັດສີເມືອງປະມານ 60 ແມັດ, ກົມມໍລະດົກຂອງ ກະຊວງຖະແຫຼງ

ຂ່າວ ແລະ ວັດທະນະທຳ ແລະ ຊຽວຊານຕ່າງປະເທດໄດ້ ພິສູດເບິ່ງແລ້ວເຫັນວ່າແມ່ນ ເສົາຫຼັກ ເມືອງ ທີ່ໄດ້ຝັງໄວ້ແຕ່ ປີ ຄສ1540 ສະໄໝ ພະເຈົ້າໂພທິສະລາດ ຍັງມີຊີວິດຢູ່ພຸ້ນ, ສະນັ້ນ ລັດຖະບານ ສປປລາວ ຈຶ່ງຕົກລົງສ້າງ ຫໍໄຫວ້ ໃສ່ສະຖານທີ່ແຫ່ງນີ້.

- ພະເຈົ້າໄຊເຊດຖາທິລາດ ລູກຊາຍພະເຈົ້າໂພທິສະລາດ, ລະຫວ່າງປີ (1548-1550) ໄດ້ ໄປປົກຄອງ ເມືອງຊຽງໃໝ່ (ໃນເວລານັ້ນເມືອງຊຽງໃໝ່ ແມ່ນເປັນເມືອງຊ່ວຍຂອງອານາຈັກ ລາວລ້ານຊ້າງ ແລະ ພະເຈົ້າໄຊເຊດຖາ ກໍ່ເປັນລູກເຂີຍ ຂອງພະຍາເຈົ້າເມືອງຊຽງໃໝ່). ໃນປີ1560ໄດ້ຍ້າຍ ເມືອງຫຼວງ ຂອງອານາຈັກລາວລ້ານຊ້າງ ມາຢູ່ນະຄອນວຽງຈັນ ແລ້ວ ອັງເຂີນເອົາ ພະແກ້ວມໍລະກົດ ແລະ ພະແຊກຄຳມານຳດ້ວຍ, ອັນເນື່ອງຈາກວ່າ ຫຼວງພະບາງ ບໍ່ປອດໄພຕໍ່ການ ຄຸກຄາມຂອງພະມ້າ.

5 .ສັງລວມ: ມາຮອດນີ້ຈຶ່ງສາມາດສະຫຼຸບໄດ້ວ່າ: ນະຄອນວຽງຈັນໄດ້ມີປະຫວັດຕິດພັນກັບ ພະທາດ ຫຼວງກ່ວາ 800ປີ ມາແລ້ວ ແລະ ການພັດທະນານະຄອນວຽງຈັນ ກໍ່ຕິດພັນກັບຄວາມສີວິໄລ ຈາກອິນເດຍ, ຂະເໝນ, ພະມ້າ, ມອນ, ຈີນ ແລະ ສະຫຍາມມາຕະຫຼອດ. ແຕ່ສິ່ງສຳຄັນທາງດ້ານຊີວິດຈິດໃຈຂອງ ຊາວວຽງຈັນ ແມ່ນຖື ສາສະໜາພຸດເປັນຫຼັກ ປົນເປກັບ ຮີດຄອງປະເພນີຂອງພາມ, ແຕ່ຄົນລາວ ມີສິນທຳປະຈຳໃຈ, ມີນິດໃສອ່ອນຫວານ, ຈິດໃຈກ້ວາງຂວາງ, ມັກຄວາມສະຫງົບ, ບໍ່ມັກຮຸກຮານໃຜ, ຢູ່ໃນສິນກິນໃນທຳແທ້ ດັ່ງຈະສັງເກດເຫັນ ໄດ້ແຕ່ລະດ້ານດັ່ງຕໍ່ໄປນີ້ :

5.1. ການດຳລົງຊີວິດແບບງ່າຍດາຍ: “ ເຮືອນຮ້ານບ້ານເສົາ ເປົ່າແຄນກິນເຂົ້າໜຽວ ຄັ່ງປາແດກ” ນີ້ ແມ່ນເອກະລັກຂອງລາວແຕ່ໃດມາ, ເຮັດໄຮ່ນາຮິ່ວສວນ, ລ້ຽງສັດ (ມ້າ, ງົວ, ຄວາຍ, ໝູ, ໝາ, ເປັດ, ໄກ່, . .) ເພື່ອແທນແຮງງານຜະລິດ, ຂົນສົ່ງ, ຮັກສາເຮືອນຊານ ແລະ ເປັນສະບຽງອາຫານ, ເຮັດຫັດຖະກຳ ຕຳແຜ່ນ, ຕີເຫຼັກ, ປັ້ນດິນເຜົາ ແລະ ເຮັດເຄື່ອງໃຊ້ສອຍຈຳນວນໜຶ່ງເພື່ອກຸ້ມ ຕົນເອງ.

5.2. ການສ້າງຜັງເມືອງ: ໃນສາສະໜາພາມ ເພິ່ນເອົາຜາສາດເປັນກາງເມືອງ ສ່ວນສາສະໜາພຸດ ນັ້ນເພິ່ນເອົາ ຣາຊະວັງເປັນຈຸດໃຈກາງເມືອງ ແລ້ວເອົາວັດຕັ້ງອ້ອມ ໃນການສ້າງແລະຂະຫຍາຍຕົວເມືອງ. ເມືອງວຽງຈັນ ແຕ່ສະໄໝສີໂຄດຕະບອງມາ ແມ່ນກວມເອົາທັງຝັ່ງຂວາ ຂອງແມ່ນ້ຳຂອງນຳດ້ວຍ. ສະຖານທີ່ກ້ອງປາກປະສັກນັ້ນ ແມ່ນ ທີ່ຕັ້ງຂອງ ມະເຫສັກຫຼັກເມືອງ ມາແຕ່ກ່ອນກໍ່ ເພາະ ວ່າ ກ່ອນຈະ ຊ່ວງເຮືອ ອອກພັນສາທຸກໆປີ ເພິ່ນຕ້ອງມາຄາລະວະບູຊາບ່ອນສັກສິດແຫ່ງນີ້ກ່ອນ, ແຕ່ສະໄໝ ຣາຊະ ອານາຈັກລາວລ້ານຊ້າງມາ ຣາຊະວັງ ແມ່ນ ສະຖານທີ່ ຫໍຄຳດຽວນີ້.

5.3. ສະຖາປັດຕະຍະກຳ : ໃນເມື່ອກ່ອນນັ້ນ ບໍ່ທັນມີຄັນຄູ ນ້ຳຂອງຈຶ່ງຖ້ວມເມືອງວຽງຈັນເລື້ອຍໆ ເປັນ ໄລຍະ 20 ຫາ 50ປີ ສະນັ້ນເຮືອນຂອງຊາວວຽງຈັນຈຶ່ງແມ່ນເຮືອນທີ່ມີກ້ອງລ່າງສູງກ່ວາແຫ່ງອື່ນໆ ເພື່ອອາ ໄສຢູ່ເວລານ້ຳຖ້ວມ, ເປັນເຮືອນຫຼັງບໍ່ໃຫຍ່ ແຕ່ມີຫ້ອງນອນ, ຊານ, ເຮືອນຄົວ, ຫຼັງຄາມຸງດ້ວຍຫຍ້າຫຼືຝ້າ, ມີກ້ອງລ່າງ, ມີຂັ້ນໄດ ແລະ ຮ້ານນ້ຳດື່ມ ມີເຊຍ ເພື່ອຮັບແຂກ ແລະ ຫຳບຸນ (ກ້ອງລ່າງໃຊ້ເພື່ອ ມັງນເລົ້າເຂົ້າ, ຄົກມອງ, ມັງນໄຖ ຄາດ, ເປັນຄອກສັດ, ຕັ້ງກີ່ ຫຼື ເຕົາຫຼໍ່). ບາງບ້ານກໍ່ມີຄອກງົວ, ຄວາຍ ຢູ່ຕ່າງຫາກ, ແຄມບ້ານມີ ກົກມີ້, ກົກມ່ວງ, ກົກພ້າວ, ກົກໝາກ, ເຄືອພູ ແລະ ມີສວນຄົວອີກ.

5.4. ເຄື່ອງໃຊ້ທີ່ຄົນພົບມີ : ດິນເຜົາເຊັ່ນ ຖ້ວຍ, ຊາມ, ໄຫ, ໝໍ້, ກອກສູບຢາ, ເຄື່ອງເອ້ ເຮັດດ້ວຍທອງສຳລິດ, ພ້າ, ຂວານ ທີ່ທຳດ້ວຍເຫຼັກ, ມີອາວຸດເປັນງ້າວ, ຫອກ ທຳດ້ວຍ ເຫຼັກກ້າ.

5.5. ອຸປະກອນກໍ່ສ້າງເຮືອນຊານນັ້ນ : ຈະເລີ່ມຈາກ ໄມ້ປ່ອງ, ຫຍ້າຄາໄປຫາໄມ້ເນື້ອແຂງ, ແລ້ວດິນເຜົາ(ດິນຈີ່ດິນຂໍ). ສ່ວນວັດວາອາຮາມ, ທາດຕ່າງໆ ພັດສ້າງດ້ວຍຫີນປ່ຽງ, (ຫີນແຂງ, ດິນຈີ່, ດິນຂໍ) ຊຶ່ງເຫັນຢູ່ຕາມພື້ນວັດແລະທາດເກົ່າ: ວັດສີເມືອງ, ວັດອິນແປງ, ວັດໜອງບອນ, ພື້ນພະທາດຫຼວງຕ່າງໆ.. ຈຶ່ງສັນນິຖານວ່າ: ສ້າງໃນສະໄໝສີໂຄດຕະບອງ. ໃນບັນຍາຍຊາວວຽງຈັນ ເລີ່ມໃຊ້ປະທາຍກໍ່ແລ້ວ (ປູນປະສົມຊາຍ, ໜັງຄວາຍ, ນ້ຳອ້ອຍ, ຢາງໄມ້. ໃນການກໍ່ທາດກໍ່ສິມ ຊຶ່ງປະກົດໃຫ້ເຫັນໃນທາດເກົ່າແກ່ຕ່າງໆ).

5.6. ສິລະປະກຳ: ໄດ້ເຫັນສິລະປະກຳ ຂອງມອນ, ຂະເໝນ ແລະ ອິນເດຍ ຊັບປົນກັນຢູ່ຕາມວັດຕ່າງໆ. ສ່ວນສິລະປະຂອງຄົນລາວນັ້ນແມ່ນ ການຄັວດລາຍໃສ່ໄມ້ ຫຼໍ່ ພະ ຄ້ອງ ລະຄັງ ເຮັດເຄື່ອງເອ້ຍ້ອງ ແລະ ເຄື່ອງໃຊ້ສອຍ ດ້ວຍທອງສຳລິດ ແລະ ດິນເຜົາ ແຕ້ມຮູບສີໃສ່ຝາວັດ ແລະ ໃຊ້ນ້ຳກ້ຽງເປັນສີທາພື້ນ.

ສີມີຫີລີຊື່ໃນເວລານັ້ນແມ່ນຊ່າງສິລະປະມາຈາກເມືອງ ວຽງຄຳ ບູຮານໃນເມືອງທຸລະຄົມ ແຂວງວຽງຈັນ ດຽວນີ້ ອັນເປັນພື້ນຖານຂອງສິລະປະກຳຂອງເມືອງວຽງຈັນໃນສະໄໝນັ້ນ.

5.7. ການຂົນສົ່ງ: ພາຫະນະເດີນທາງແມ່ນມີການນຳໃຊ້ ມ້າ, ຊ້າງ ຕ່າງເຄື່ອງ ແລະ ກວຽນລາກແກ່, ມີເຮືອໃຊ້ເດີນທາງນ້ຳໃນໄລຍະໄກແລ້ວ. ການຂົນສົ່ງທາງບົກແມ່ນໃຊ້ເສັ້ນທາງຕິດຕໍ່ລະຫວ່າງເມືອງ ຫາເມືອງ ເປັນທາງດິນ, ສ່ວນບ້ານໄປຫາກັນ ເປັນທາງທຳມະຊາດ ແລະ ບໍ່ກວ້າງບໍ່ຊື່ພໍທໍ່ໃດ ພຽງແຕ່ໃຫ້ກວຽນ, ລີ້, ຊ້າງ, ມ້າ ໄປມາໄດ້ໃນລະດູແລ້ງເທົ່ານັ້ນ. ການເຄື່ອນທັບຂອງພະຍາຟ້າງຸ່ມ ແລະ ພະອົງອື່ນໆ ກໍ່ໜ້າຈະມີເສັ້ນທາງໄປຢູ່ແລ້ວ, ແຕ່ຍ້ອນການເວລາ ຈຶ່ງໄດ້ລືບຮ່ອງຮອຍໄປໝົດ. ການຍົກທັບໄປຕີສັດຕູ

ຜູ້ຮຸກຮານ ແມ່ນໃຊ້ການເດີນທາງໆດິນເປັນຕົ້ນຕໍ ເພາະລາວ ມີຊ້າງ, ມ້າ ຫຼາຍ.

5.8. ພົນລະເມືອງ : ເມືອງ ວຽງຈັນສະໄໝຈັນທະບູລີນັ້ນ ຕາມຂໍ້ມູນປະຫວັດສ້າງພະທາດພະນົມ ຂອງພະເທບຣັດຕະນະໂມລີ, ປະຫວັດສາດພະທາດຫຼວງຂອງ ມະຫາ ສີລາ ວິຣະວົງ ແລະ ປະຫວັດສາດລາວ ຂຽນໂດຍ ດຣ.ສຸເນດ ໂພທິສານ ເປັນເອກະພາບກັນວ່າ: ພໍ່ຂອງທ້າວຄຳບາງຊຶ່ງເປັນທາຍາດຂອງ ພະຍາສຸວັນນະເພິງຄານ ຜູ້ປົກຄອງເມືອງໜອງຫານຫຼວງ ໄດ້ພາໄພ່ພົນອົບພະຍົບ ມາຢູ່ເຂດເກົ້າລ້ຽວເກົ້າຄິດ ຈຳນວນ 2 ແສນຄົນ ຍ້ອນເກີດອຸທິກກະໄພ ມີ ນ້ຳຖ້ວມລົ້ນໜອງຫານນ້ອຍ ໄຫຼປ່ອງໃສ່ ໜອງຫານໃຫຍ່ ຖ້າບວກໃສ່ກັບຈຳນວນພົນທີ່ມີຢູ່ແລ້ວທັງສອງຝັ່ງຂອງ ກໍ່ຄົງຈະຢູ່ໃນຈຳນວນ ປະມານ 3 ແສນກວ່າຄົນ. ປະຊາຊົນວຽງຈັນສ່ວນມາກແມ່ນຕັ້ງບ້ານເຮືອນຢູ່ຕາມແຄມຂອງ ແລະ ອີກສ່ວນໜຶ່ງຕັ້ງເຮືອນຕາມທົ່ງນາ, ຮົ່ວສວນຢ່າງກະແຈກກະຈາຍ, ດັ່ງນັ້ນຈຶ່ງສັນນິຖານວ່າປະມານ 3 ຫາ 4 ໝື່ນຄົນ ອາດຈະມາໂຮມກັນຢູ່ໃນ ເມືອງຈັນທະບູລີ.

5.9. ການເຊື່ອຖືສາສະໜາ :
ໄລຍະຕົ້ນ: ຊົນເຜົ່າທີ່ມາຢູ່ກ່ອນພື້ນນັ້ນ (austronesien) ໄດ້ເຊື່ອຖືຜີ (Animism) ແລະ ໄດ້ ຄົງຕົວມາໄດ້ ຫຼາຍໝື່ນປີ ໄດ້ສ້າງມໍຣະດົກໄວ້ຫຼາຍແຫ່ງເຊັ່ນ: ໄຫຫີນທີ່ແຂວງຊຽງຂວາງ ຫຼັກເສົາຫີນທີ່ຫົວເມືອງ ແຂວງຫົວພັນ, ເສົາຫີນທີ່ ເມືອງນາແລ ແຂວງຫຼວງນ້ຳທາ ແລະ ແຫ່ງອື່ນໆ.. ຊົນເຜົ່ານີ້ພວກເຮົາເຄີຍຮ້ອງວ່າ ເຈືອງ ຫຼື ຈາມ ຫຼື ຂອມ ຕາມຫຼັງມາ ຮ້ອງວ່າ ລາວເທິງ (ກຸ່ມປາກພາສາມອນ-ຂະເໝນ ເຊັ່ນ: ກຳມຸ, ມະກອງ, ຊ່ວງ, ລະເວນ, ຕະໂອຍ ແລະອື່ນໆ). ສ່ວນຢູ່ວຽງຈັນຍັງບໍ່ເຫັນມີ ຮ່ອງຮອຍຂອງມໍຣະດົກໃຫ່ຍ ຄືແນວນັ້ນ ນອກຈາກເຄື່ອງມືທຳດ້ວຍຫີນ, ທອງ, ເຫຼັກ ແລະ ເຄື່ອງດິນເຜົາຄືທີ່ໄດ້ລາຍງານມາແລ້ວ.

ໄລຍະທີ່ 2: ໃນລະຫວ່າງສັດຕະວັດທີ່ 5-7 ເມືອງວຽງຈັນ ໄດ້ຮັບຄວາມສິວິໄລຈາກອິນເດຍ, ຊາວມອນ ໄດ້ມາຝັງເສົາຫຼັກຫີນໄວ້ທີ່ໂພນຂຶ້ນາກ (ສະຖານທີ່ພະທາດຫຼວງດຽວນີ້)ເພື່ອກາລະບູຊາ, ຝັງໃບເສມາໄວ້ ຫຼາຍບ່ອນ ເພື່ອເຜີຍແຜ່ສາສະໜາພຸດ(ຫິນະຍານ) ⁽¹⁵⁾ຢູ່ແຫ່ງນີ້. ສັນນິຖານວ່າ ເຂົາໄດ້ມາປັກຫຼັກໝາຍ ເປັນເສົາຫີນແລະໃບເສມາໄວ້ເປັນສິ່ງຍິ່ງຍືນ, ທັງສ້າງວັດ ແລະ ທາດຕ່າງໆ ໄວ້ໃນຜືນແຜ່ນດິນແຫ່ງນີ້.

ໄລຍະທີ່3: ສັດຕະວັດທີ່ 7 ຂະເໝນໄດ້ແຜ່ອຳນາດຂຶ້ນມາອີກຈົນເຖິງພາກເໜືອລາວ ແລະ ໄດ້ນຳເອົາ ສາສະໜາພາມ⁽¹⁶⁾ (Hindouism) ຊຶ່ງເຊື່ອຖື ພະສີວະເທບ ເປັນພະເຈົ້າ ເຂົ້າມານຳດ້ວຍ, ອັນໄດ້ ເຫັນຫຼັກຖານຫຼາຍຢ່າງທີ່ຍັງຄົງຄ້າງມາຮອດທຸກວັນນີ້. ໃນສັດຕະວັດຕໍ່ມາ ອຳນາດຂອງຂະເໝນກໍ່ຊຸດ ໂຊມລົງ ເມື່ອອານາຈັກ ເຈລາ ໄດ້ແຕກແຍກກັນອອກເປັນ ເຈລານຳ ແລະ ເຈລາບົກ (ລາວ), ແຕ່ພວກ ພາມກໍ່ຍັງສືບຕໍ່ເຜີຍແຜ່ສາສະໜານີ້ຕໍ່ໄປຄຽງຄູ່ກັບສາສະໜາພຸດ ຊຶ່ງເຫັນຮູບພາມແຕ້ມຢູ່ຕາມຝາວັດ ຕ່າງໆຢ່າງຫຼວງຫຼາຍ.

ໃນໄລຍະນີ້ ຂະເໝນໄດ້ປະຮ່ອງຮອຍ ໄວ້ໃຫ້ເຫັນເຊັ່ນ: ເຮືອນຫີນທີ່ແຂວງສະຫວັນນະເຂດ ແລະ ຜາສາດ ຫີນທີ່ແຂວງອັດຕະປືເປັນຕົ້ນ. ສ່ວນຢູ່ວຽງຈັນກໍ່ຍັງເຫັນຢູ່ພື້ນວັດແລະທາດຕ່າງໆ ເປັນກ່ອນຫີນແຂງ ແລະ ຮູບລົງຄະ.

ໄລຍະທີ່ 4 : ໃນສັດຕະວັດທີ່ 12 ນັ້ນ ອານາຈັກ ອັງກໍ (ຂະເໝນ) ໄດ້ ເຂົ້າມາຂຶ້ນອີກ ອັນມີ ພະເຈົ້າ ໄຊ ຍະວໍຣະມັນທີ່ 7 ເປັນເຈົ້າແຜ່ນດິນ ແລະ ໄດ້ນຳເອົາສາສະໜາພຸດມາເຜີຍແຜ່, ເພິ່ນໄດ້ມາສ້າງ ເມືອງ ຫຼວງແລະໂຮງໝໍທີ່ເມືອງຊາຍຟອງອັນມີຫຼັກຖານຍິ່ງຍືນຄື: ຫີນສີລາຈາລຶກຂອງໂຮງໝໍຊາຍຟອງ ທີ່ຫໍ ພະແກ້ວ ຮູບຫີນຄວັດຂອງພະເຈົ້າ ໄຊຍະວໍຣະມັນ ທີ່ 7 ທີ່ພະທາດຫຼວງດຽວນີ້ເປັນຕົ້ນ .

ໄລຍະທີ່ 5: ເມື່ອພະເຈົ້າຟ້າງຸ່ມໄດ້ທ້ອນໂຮມປະເທດ ໃນປີ 1353ແລ້ວ ພະອົງຍັງໄດ້ນຳເອົາພະບາງແລະ ພະອາຈານທາງສາສະໜາພຸດຂຶ້ນມາເຜີຍແຜ່ໃນທົ່ວປະເທດອີກ. ພະບາງໄດ້ມາປະດິດສະຖານຢູ່ເມືອງ ວຽງຄຳ ຫຼາຍປີ ກ່ອນຈະຍ້າຍຂຶ້ນໄປ ປະດິດສະຖານຢູ່ນະຄອນຫຼວງພະບາງ. ແຕ່ເວລານັ້ນມາ ຈົນເຖິງການສ້າງຕັ້ງ ເມືອງວຽງຈັນ ເປັນນະຄອນຫຼວງແຫ່ງອານາຈັກລາວລ້ານຊ້າງ ໃນປີ 1560 ນັ້ນ ທົ່ວຂົງເຂດວຽງຈັນ ຍັງມີສາສະໜາພາມ ແລະ ພຸດບິນເປັນຢູ່. ສ່ວນຢູ່ເຂດນອກນັ້ນ ກໍ່ຍັງຖືຜື ກັນຢູ່ຢ່າງຫຼວງຫຼາຍ.

ຫ້າມຈຳໝາຍ

¹⁵ ສາສະໜາພຸດມີ 2 ນິກາຍຄື: ມະຫາຍານ ແລະ ຫິນະຍານ. ມະຫາຍານແມ່ນມີຢູ່ ຈີນ, ຕີເບດ, ເນປານ, ມົງໂກລີ, ຍີ່ປຸ່ນ. ສ່ວນຫິນະຍານມີຢູ່ ສີລັງກາ, ພະມ້າ, ໄທ, ລາວ, ຂະເໝນ.

¹⁶ ສາສະໜາພາມໄດ້ກຳເນີດໃນພາກເໜືອຂອງອິນເດຍມາດົນນານແລ້ວ ກ່ອນສາສະໜາພຸດ 1500ປີ ຖືເອົາ ພະພິມ, ພະສີ ວະ ແລະ ພະວິດສະນຸເປັນພະເຈົ້າ. ສ່ວນສາສະໜາພາມເຂົ້າມາລາວແມ່ນຜ່ານຂະເໝນໂດຍຖືເອົາພະສີວະເປັນພະເຈົ້າ.

ສິ່ງກາລະບູຊາຂອງສາສະໜາພາມ (Hindouism)

(ບັນດາວັດຖຸບູຮານນີ້ ແມ່ນວາງສະແດງຢູ່ຫໍພິພິທະພັນປະຫວັດສາດແຫ່ງຊາດ)



ພະສີວະເທບ (ແບບຂະເໝນ)
ແມ່ນໜຶ່ງໃນພະເຈົ້າຂອງສາສະໜາພາມ



ພະພິຄະເນດ ລູກຊາຍຂອງພະສີວະເທບ
ເປັນພະເຈົ້າແຫ່ງສີລະປະ



ສີວະລິງຄະ (ອະໄວຍະວະເພດຂອງພະສີວະ
ເທບແບບຂະເໝນ)



ສີວະລິງຄະແບບລາວ ພົບຢູ່ບ້ານຖິ່ນແກ້ວ ແຂວງ
ວຽງຈັນໃນສັດຕະວັດທີ20 (ສັດຕະວັດ 7-10)

ວັດຖຸບູຮານໃນສະໄໝສີໂຄດຕະບອງ



ສິລະປະອິນເດຍ (ສາສະໜາພາມ) ຄົ້ນພົບໃນກາງປີ 2008ທີ່ກ້ອງປາກບັ້ງເຊບັ້ງໄຟ ບ.ໜອງເຮືອທອງ, ມ.ໄຊບູລີ ແຂວງສະຫວັນນະເຂດ. ສັນນິຖານວ່າ ແມ່ນໃນສະໄໝອານາຈັກສີໂຄດຕະບອງໄລຍະກາງ (ເປັນວັດຖຸທີ່ທຳດ້ວຍຄຳແລະເງິນທັງນັ້ນ, ມີອາຍຸປະມານ 1400 ປີ)



ຫີນແຊງ, ເປັນວັດສະດຸກໍ່ສ້າງໃນສະໄໝອານາຈັກສີໂຄດຕະບອງ (ສັດຕະວັດທີ່ 5-8)



ດິນຈີ່-ດິນຂໍ້, ເປັນວັດສະດຸກໍ່ສ້າງໃນບັນປາຍຂອງອານາຈັກສີໂຄດຕະບອງ (ສັດຕະວັດທີ່ 10)



ພະທາດອີງຮັງ, ແຂວງສະຫວັນນະເຂດ. ສ້າງໃນສະໄໝອານາຈັກສີໂຄດຕະບອງ (ສັດຕະວັດທີ່ 6)



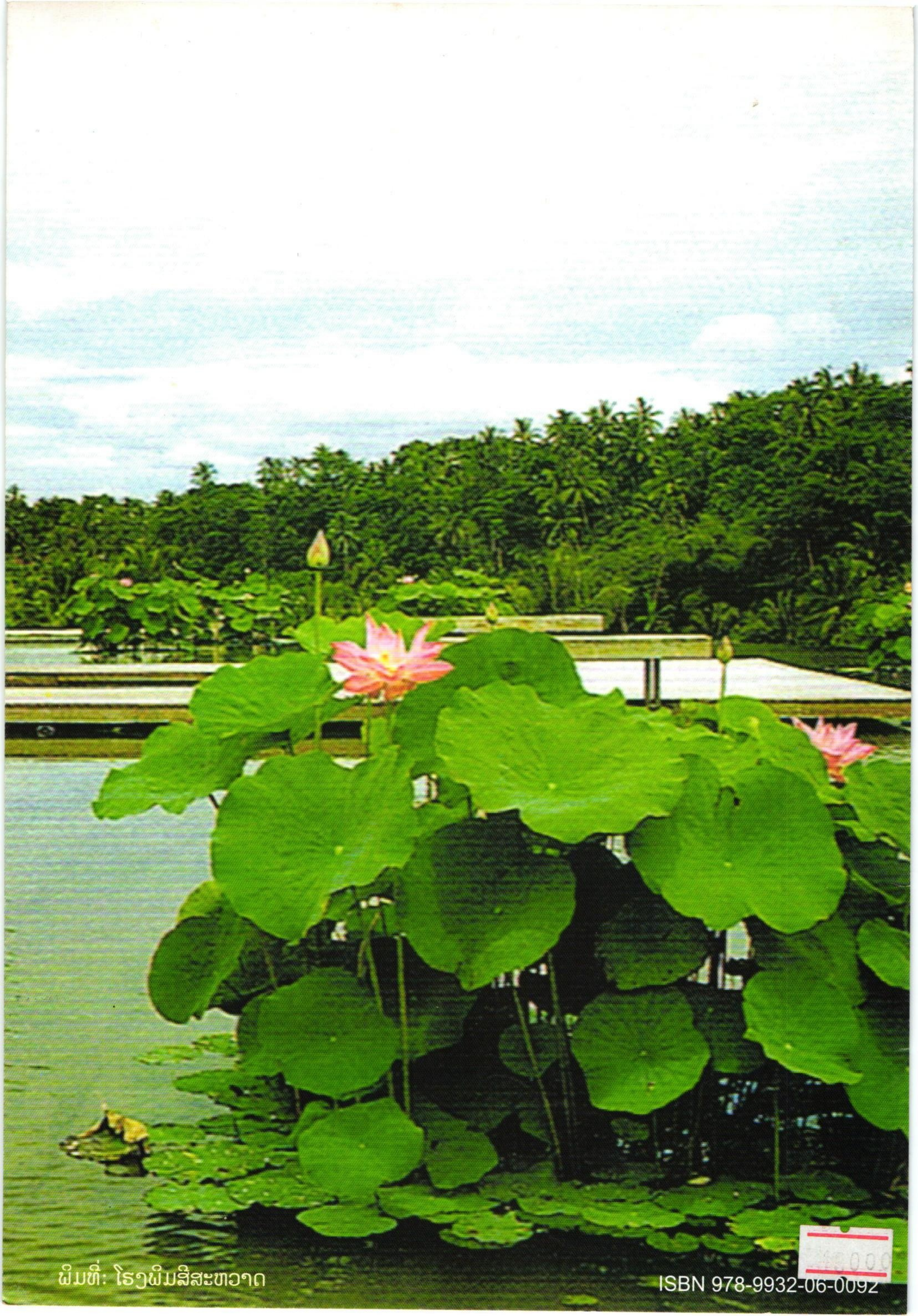
ຮູບຫຼໍ່ພະເຈົ້າຟ້າງຸ່ມ ຜູ້ທ້ອນໂຮມອານາຈັກລາວລ້ານຊ້າງເປັນເອກະພາບໃນປີ 1353



ພະເຈົ້າຟ້າງຸ່ມສັ່ງສອນປະຊາຊົນວຽງຈັນແລ້ວສັ່ງລາກັບເມືອປະທັບຢູ່ທີ່ຫຼວງພະບາງ
(ຮູບແຕ້ມຢູ່ຫໍພິພິທະພັນປະຫວັດສາດແຫ່ງຊາດ)

ເອກະສານອ້າງອີງຂອງເຫຼັ້ມ I

1. ປະຫວັດຫຍໍ້ພະທາດຫຼວງວຽງຈັນ ຂອງອາຈານ ມະຫາຜອງ ສະມາເລິກ ປີ 1985
2. ປະຫວັດພະທາດຫຼວງວຽງຈັນ ຂອງ ມະຫາສີລາ ວິຣະວົງ
3. ປະຫວັດສາດພະທາດພະນົມ ຂອງພະເທບຣັດຕະນະໂມລີ
4. ເລື່ອງ ທ້າວຮຸ່ງ ທ້າວເຈືອງ ໃນປຶ້ມ “ປະໂຫຍດຂອງວັນນະຄະດີ” ຂອງ ມະຫາ ສີລາ ວິຣະວົງ ປີ 1996
5. ພົງສາວະດານຊາດລາວ ຂອງ ເຈົ້າ ຄຳພັນວົງກິດ ຣັດຕະນະ ປີ 1973
6. ປະຫວັດສາດລາວໂດຍຫຍໍ້ ຂອງ ທ່ານ ຄຳເພົາ ພອນແກ້ວ ປີ 1997
7. ປະຫວັດສາດລາວ ຮຽບຮຽງໂດຍ ດຣ ສຸເນດ ໂພທິສານ ຈັດພິມໂດຍ ກະຊວງ ຖະແຫຼງຂ່າວ ແລະ ວັດທະນະທຳ ປີ 2000
8. ປະຫວັດສາດລາວ ເຫຼັ້ມ 2 ຂອງ ອຈ ຄຳ ຈຳປາແກ້ວມະນີ ປີ 1980
9. ພົງສາວະດານ ຂອງ ມະຫາ ສີລາ ວິຣະວົງ ປີ 2001
10. ປະຫວັດສາດ ສິລະປະກຳ ແລະ ສະຖາປັດຕະຍະກຳສິນລາວ ເຫຼັ້ມ 1 ຂອງ ບຸນເຮັ່ງ ບົວສີແສງປະເສີດ ປີ 1991
11. ບົດຂຽນ “ ບູຮານະຄະດີຂອງວຽງຈັນ” (Vientiane au regard de l'archéologie) ຂອງ Michel Lorillard ຫົວໜ້າສະຖາບັນພາກຕາວັນອອກໄກຂອງ ຜູ້ງ EFEO ປີ 2008
12. ທ. ເກີດ ວັນວູສຕິບແລະຄະນະມາ ວຽງຈັນ ໃນ ປີ 1641-44 ແປ ໂດຍ ທ. ຫຸມພັນ ຣັດຕະນະວົງ ປີ 1997-2006
13. ບົດບັດທຶກ ກຸ່ງວກັບລາວ (Pages Laotiennes) ຂອງ A.Raquez 1902
14. ແນະນຳໃຫ້ຮູ້ຈັກປະເທດລາວ (Introduction à la connaissance du Laos) ຂອງ Henri Didier 1958
15. ສິລະປະກຳລາວ (Art du Laos) ຂອງ H. Parmentier 1900
16. ສິລະປະກຳແລະບູຮານນະຄະດີຂອງ ລາວ (Art et Archéologie du Laos) ຂອງ Madeleine Giteau 1988 – 2001
17. ຄວາມເປັນມາຂອງລາວ ໂດຍ ອູ່ຄຳ ພິມວົງສາ ປີ 1958



0000