

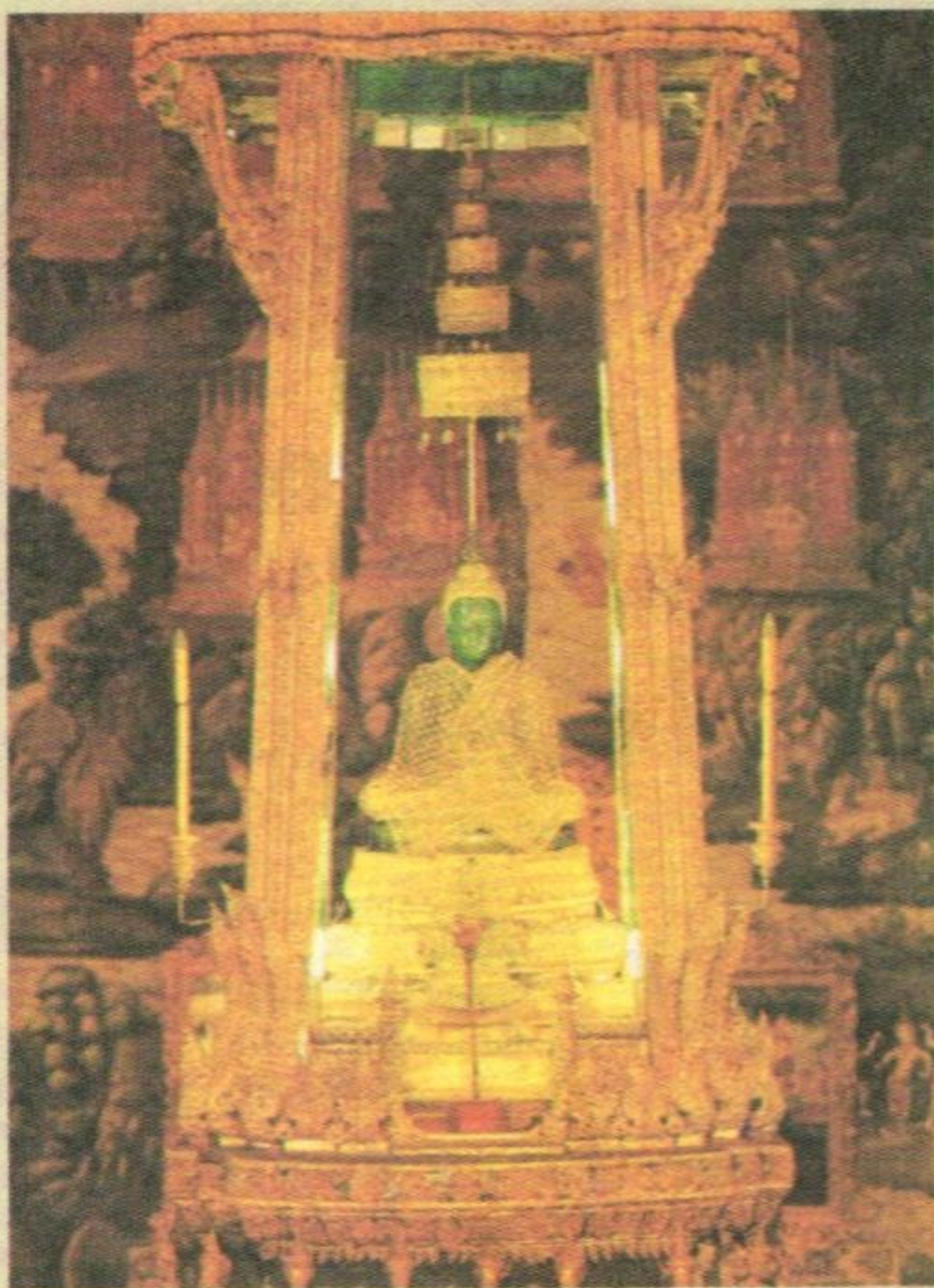
สารคดี ชุด ปุชนิยวัตถุสำคัญประจำชาติไทย

๗๘ ๗ ประวัตพระแก้วมรกต

พระพุทธมหามณีรัตนปฏิมากร



อโนชา อิมเอิบ



สารคดี ชุด ปุชณีย์วัตถุสำคัญประจำชาติไทย

ประวัติพระแก้วมรกต

พระพุทธมหามณีรัตนปฏิมากร

อโนชา อิมเอิบ

สารคดี ชุด ปุชนิยมวัดสำคัญประจำชาติไทย

ประวัติพระแก้วมรกต

พระพุทธมหามณีรัตนปฏิมากร

อโนชา อิมเอิบ



มงคล เปลี่ยนบางช้าง

ออกแบบรูปเล่ม

พิมพ์ครั้งที่ ๑ พ.ศ. ๒๕๓๓

สงวนลิขสิทธิ์

จัดพิมพ์และจัดจำหน่าย

บริษัท ต้นอ้อ จำกัด

๒๐๗๖/๔ ซอยพยุหะมารณ์ ถนนจันทน์

สะพาน ๕ ยานนาวา กรุงเทพฯ ๑๐๑๒๐

โทร. ๒๘๖-๓๐๗๗, ๒๘๖-๒๕๐๒

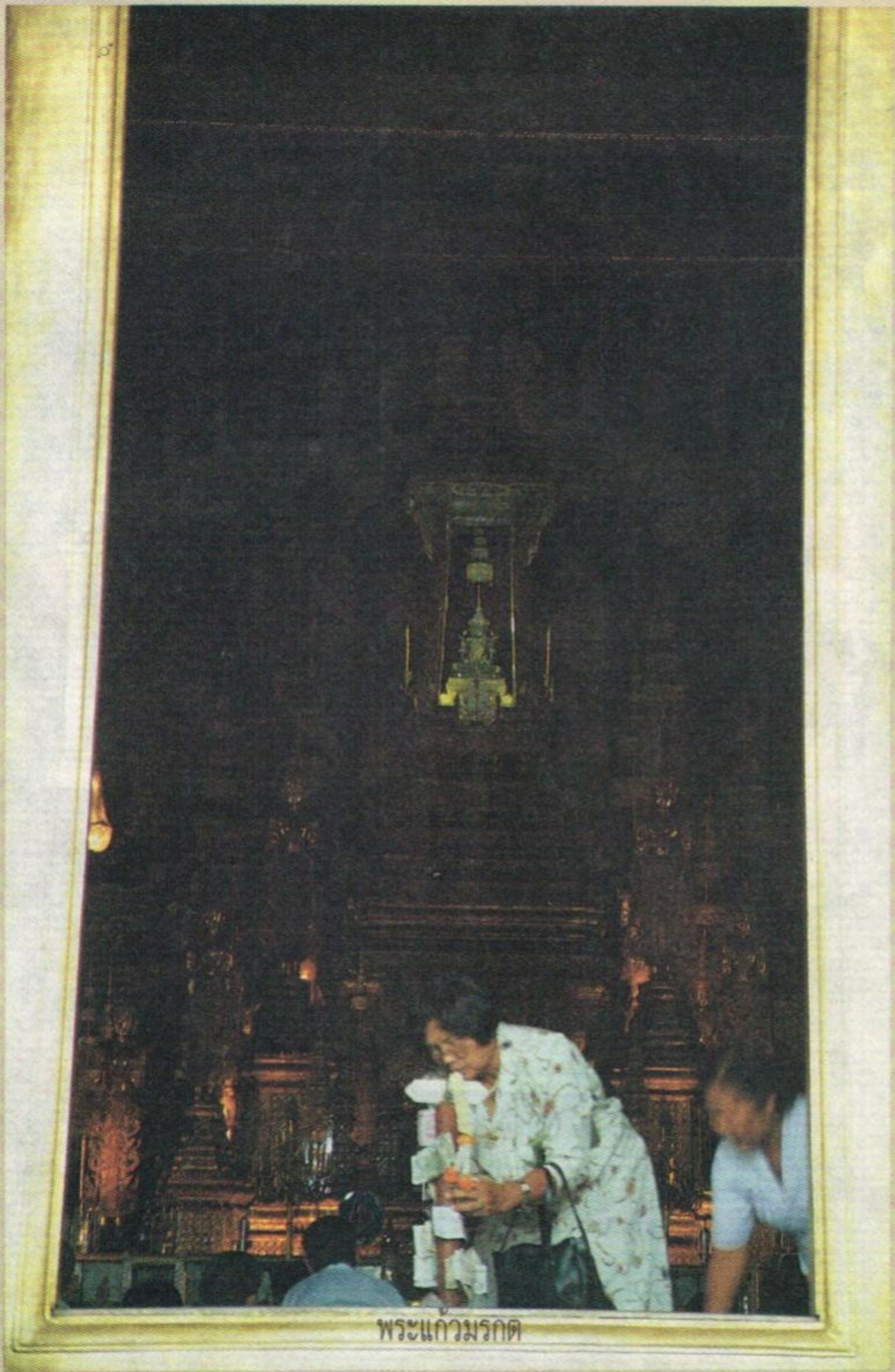
FAX : ๒๘๖-๔๗๗๒

พิมพ์โดย

แสงศิลป์การพิมพ์

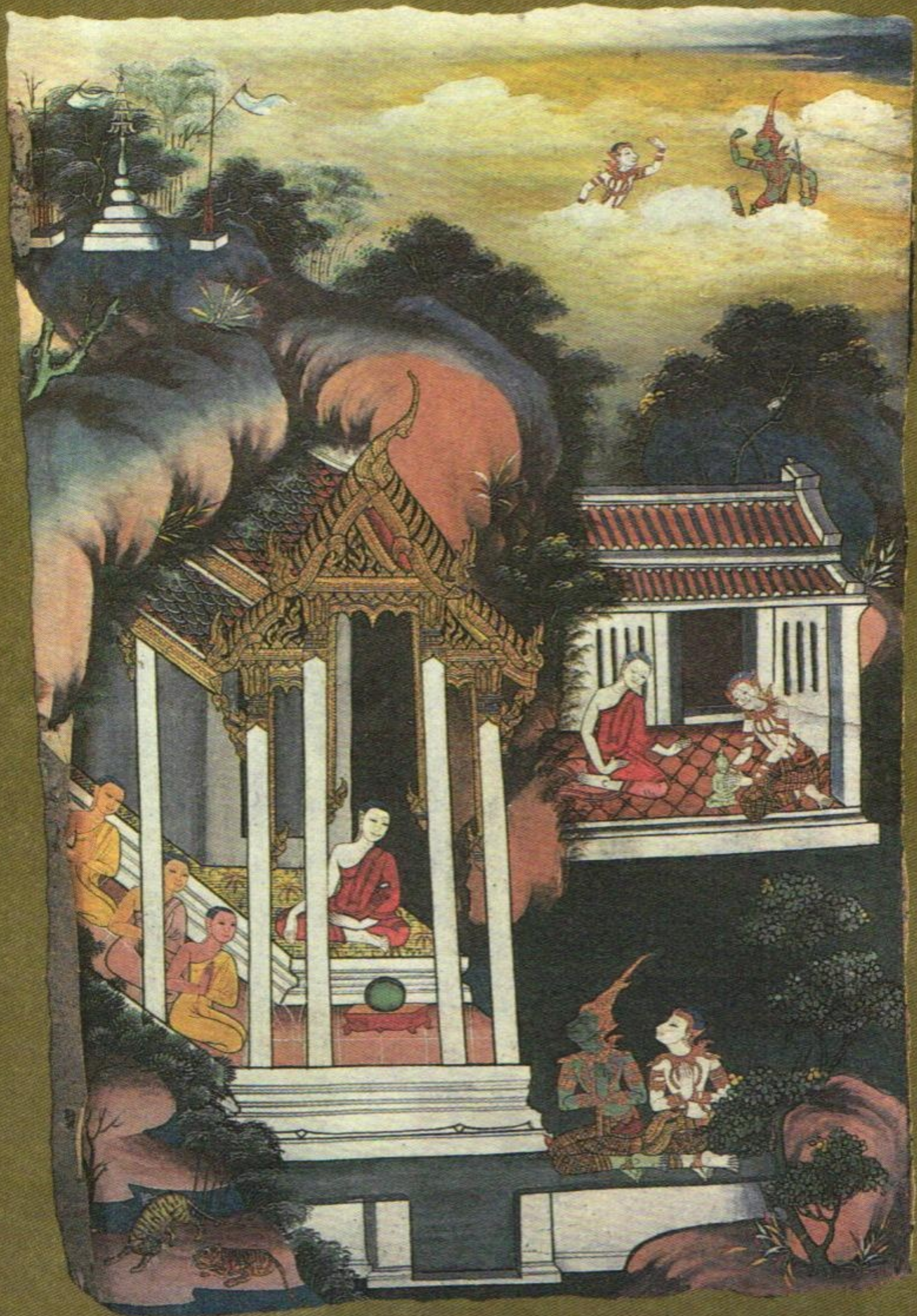
กรุงเทพมหานคร ๑๐๕๐๐

ราคา ๕๐ บาท

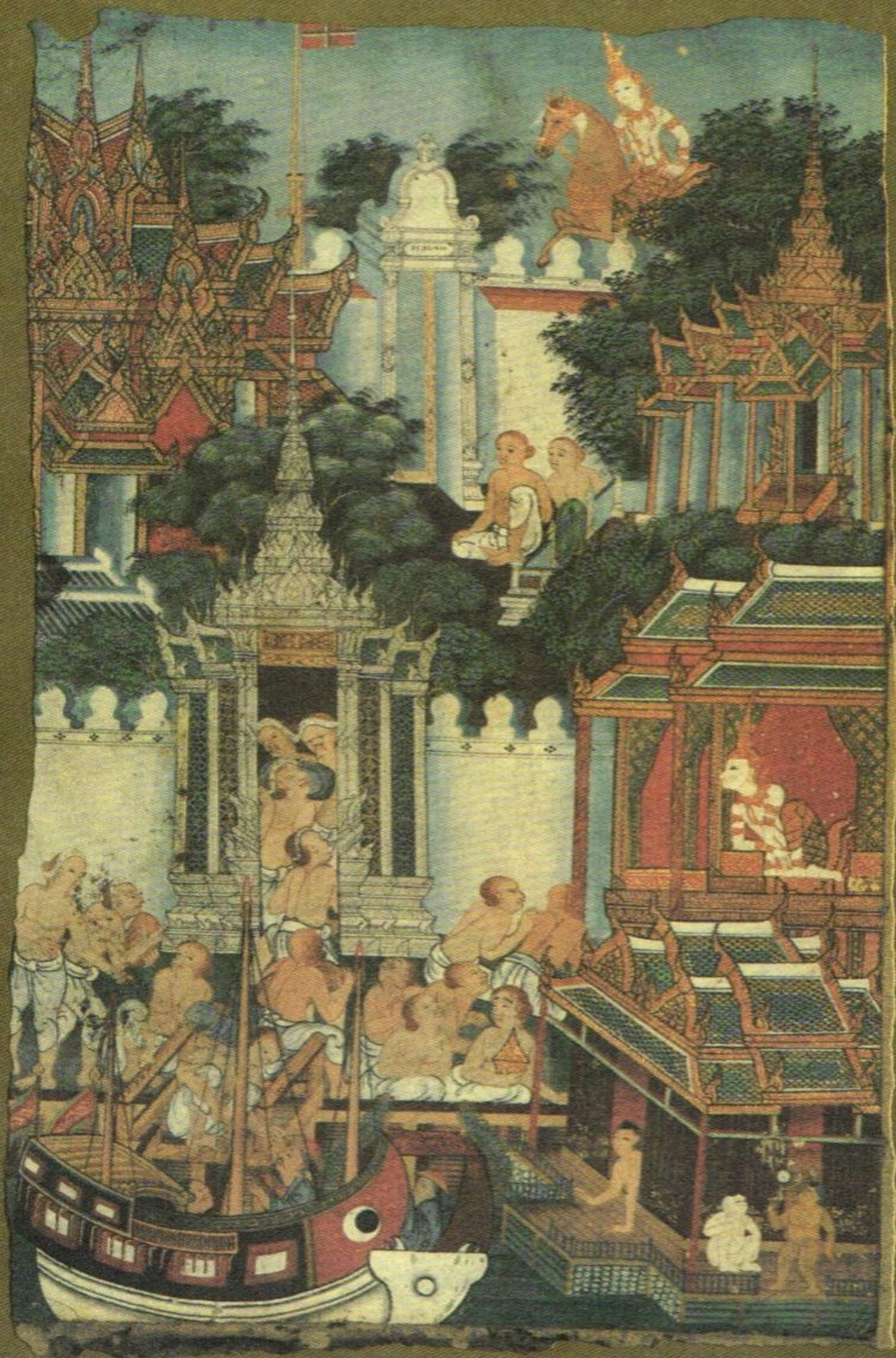


พระแก้วมรกต

ประวัติพระแก้วมรกต ๓



จิตรกรรมเรื่องประวัติพระแก้วมรกต



จิตรกรรมเรื่องประวัติพระแก้วมรกต

ประวัติพระแก้วมรกต ๕



จิตรกรรมเรื่องประวัติพระแก้วมรกต

ประวัติพระแก้วมรกต ๖



จิตรกรรมเรื่องประวัติพระแก้วมรกต



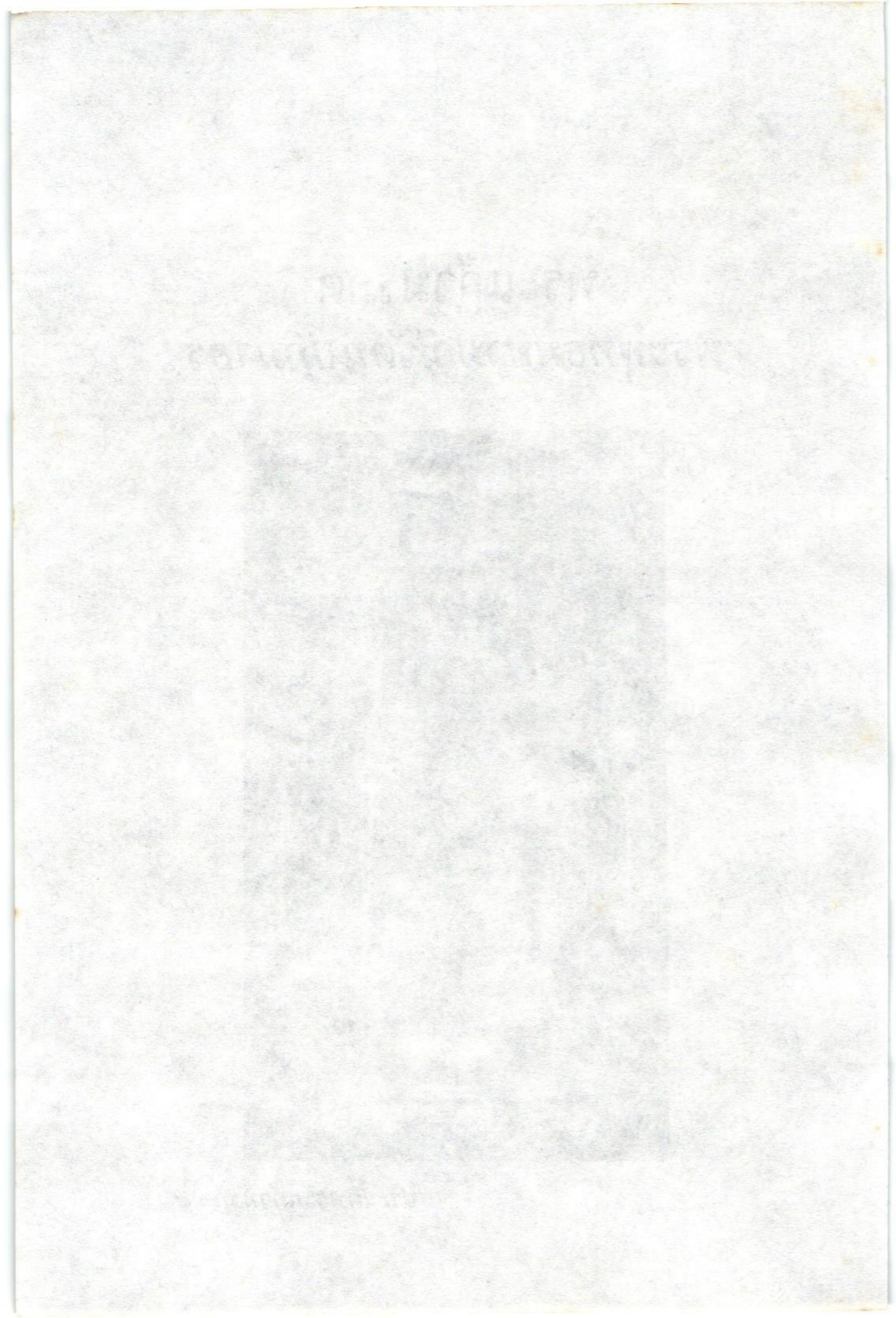
จิตรกรรมเรื่องประวัติพระแก้วมรกต

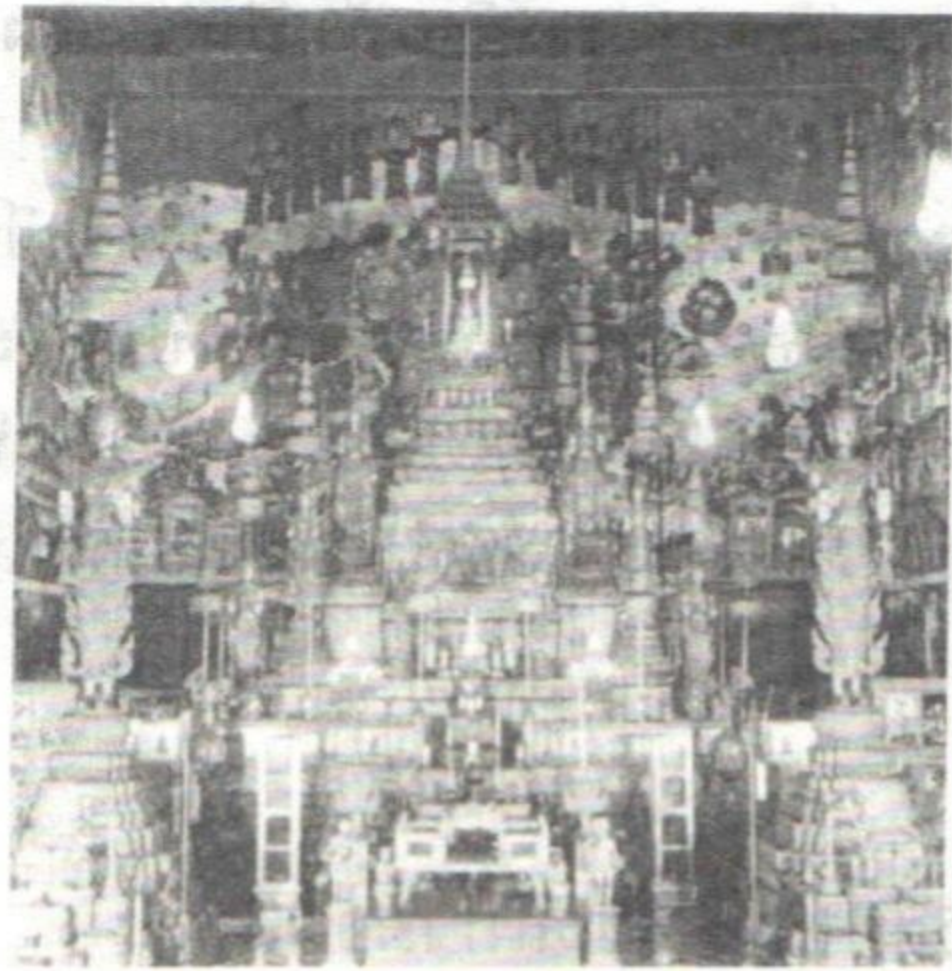
ประวัติพระแก้วมรกต ๘

พระแก้วมรกต
พระพุทธรูปมหามณีรัตนปฏิมากร



ประวัติพระแก้วมรกต ๙





พระพุทธรูปพระปฐมสมโพธิ หรือที่ประชาชนชาวไทย เรียกกันสั้น ๆ ว่า พระแก้วมรกต เป็นมหาปูชนียวัตถุสูงสุด ประจำชาติไทย ที่เคารพ นับถือ กราบไหว้บูชา มาตั้งแต่โบราณกาล จวบจนกระทั่ง สมัยปัจจุบัน จัดเป็นสิ่งศักดิ์สิทธิ์คู่บ้านคู่เมือง เป็นหลักยึดเหนี่ยวจิตใจ ของปวงชนชาวไทย และ พุทธศาสนิกชนทั่วโลก ทั้งยังเป็นสิ่งคุ้มครอง ป้องกัน ภัยอันตรายนานาประการ ที่อาจเกิดขึ้นกับประเทศชาติ เป็นมหาสิริมงคล ที่ประชาชนชาวไทยน้อมรับไว้ เหนือชีวิตมาเป็นเวลาช้านาน

พระแก้วมรกต เป็นพระพุทธรูปคู่แผ่นดิน พระบาทสมเด็จพะพุทธยอดฟ้าจุฬาโลกฯ และเป็นทีที่นับถือสักการบูชาของพระมหากษัตริย์ พระบาทสมเด็จพะพระนั่งเกล้าเจ้าอยู่หัว ทรงตรัสอยู่เนื่อง ๆ ว่า พระพุทธ-

มหามณีรัตนปฎิมากรองค์นี้ ถ้าเป็นพระสงฆ์ ก็คง
จะได้เป็นสมเด็จพระสังฆราช นอกจากนั้น พระบาท
สมเด็จพระจอมเกล้าเจ้าอยู่หัว ครั้นยังทรงมีพระชนม์
อยู่ ก็เสด็จมาสักการะพระแก้วมรกตเป็นประจำ พระ
พุทธมหามณีรัตนปฎิมากร แก้วมรกต จึงเป็นของดี
คู่บุญบารมี ของสมเด็จพระกษัตริราชไทยมาทุก
พระองค์

พระพุทธลักษณะพระแก้วมรกต

พระพุทธมหามณีรัตนปฎิมากร จัดเป็นพระพุทธรูป
ที่มีพระพุทธลักษณะ แตกต่างไปกว่าพระพุทธรูป
ทั่วไปเป็นอันมาก โดยเฉพาะอย่างยิ่ง องค์พระพุทธรูป
ซึ่งทำด้วยแก้วอย่างดีสี่เหลี่ยม แก้วอันเป็นของหายาก
ที่สุดในโลกชนิดหนึ่ง แก้วชนิดนี้อยู่ในประเทรัตนชาติ
ซึ่งคนทั่วไปเรียกว่าหยก

หยกเป็นชื่อแร่ชนิดหนึ่ง มีสีขาวนวลไปจนถึง
สีเขียวเข้ม มนุษย์รู้จักนำแร่ชนิดนี้ มาใช้ทำเครื่อง
ประดับ และอื่น ๆ ตั้งแต่สมัยก่อนประวัติศาสตร์
คนโบราณบางเผ่าพันธุ์มีความเชื่อว่า หยกบดละเอียด
ผสมกับน้ำ กินเข้าไปแล้ว สามารถรักษาโรคภายใน
ได้ทุกอย่าง ทั้งยังเป็นยาบำรุงร่างกาย ทำให้แข็งแรง
และเป็นยาอายุวัฒนะด้วย

หยกเป็นของหายาก เพราะสามารถพบได้ประปราย
ประวัติพระแก้วมรกต ๑๒

ในบางประเทศ เช่น พม่า จีน นิวซีแลนด์ อลาสกา
ไซบีเรีย

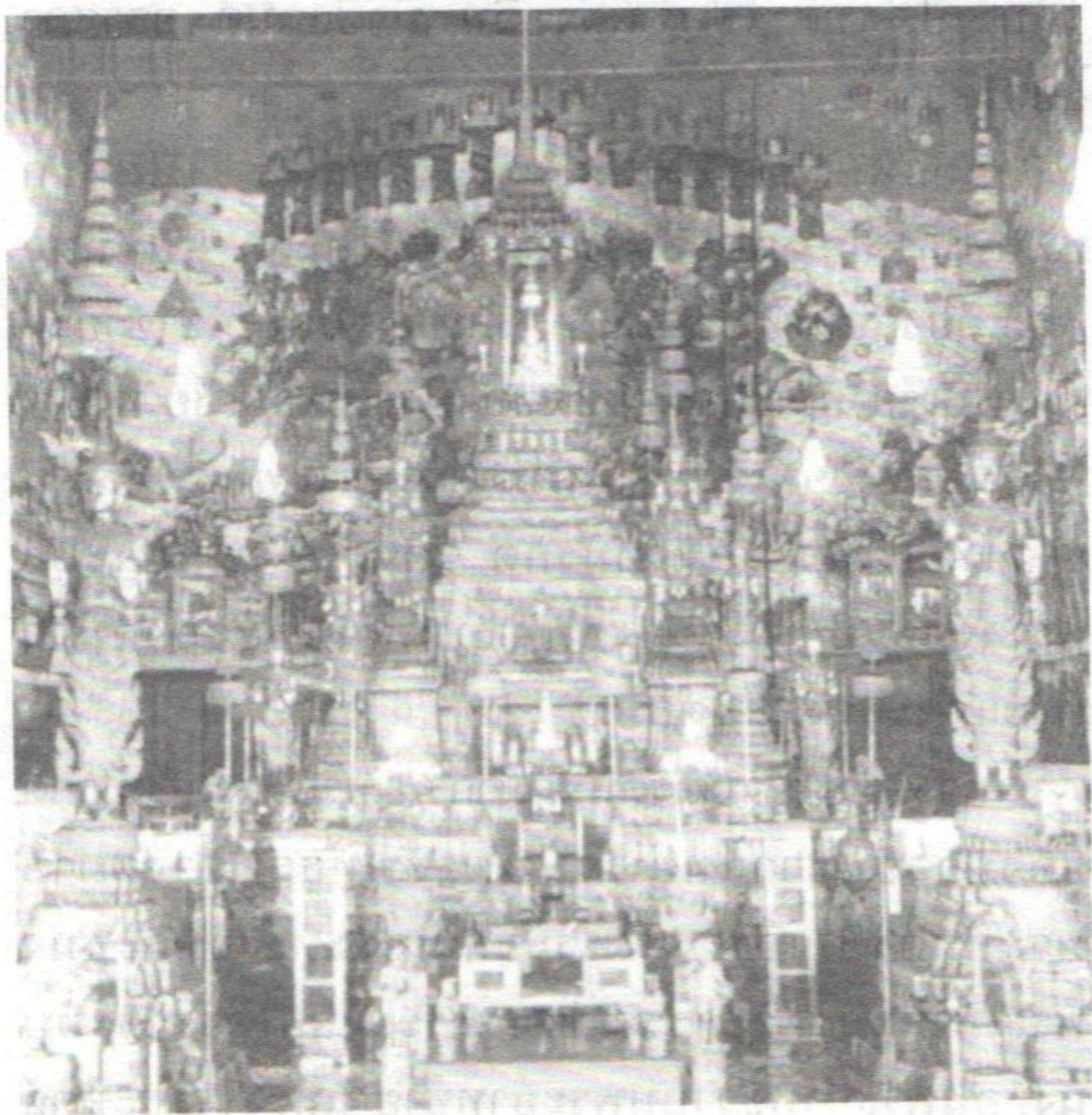
หยกที่นำมาสร้างองค์พระแก้วมรกต เป็นหยก
ชนิดที่มีสีเขียวแก่ ซึ่งมีขนาดใหญ่โตมาก เป็นหยก
พวกเดียวกับที่พบในประเทศรัสเซีย แถบภูเขาชายนาน
ในไซบีเรีย อันเป็นเมืองขึ้นของประเทศรัสเซียเท่านั้น

หยกสีเขียวใบไม้ ที่นำมาสร้างพระพุทธรูปองค์นี้
ชาวไทยเรียกว่า แก้วมรกต ดังนั้นจึงพากันเรียก
พระพุทธรูป ที่สร้างขึ้นจากหยกสีเขียวองค์นี้ว่า
พระแก้วมรกต สืบต่อมา

พระพุทธรูปมหาเมธีรัตนปฏิมากร หรือพระแก้วมรกต
ของปวงชนชาวไทย เป็นพระพุทธรูปปางสมาธิ
พระพักตร์อิมเอบ มีพระอุณหิสระหว่างพระขนง
พระเมาลีตุม พระกรรณยาน พระนาสิกโด่ง ประทับ
นั่งซ้อนพระบาทขวาบนพระบาทซ้าย และวางพระหัตถ์
ขวาบนพระหัตถ์ซ้ายไว้บนหน้าตัก จีวรแนบพระมังสะ
เปิดบ่าขวา ปิดบ่าซ้าย สังฆาฏิพาดบน พระอังสะซ้าย
ห้อยลงมาถึงระดับพระนาภี

มีขนาดหน้าตักกว้าง ๔๓ เซนติเมตร หรือ ๑๗ นิ้ว
สูง ๕๕ เซนติเมตร หรือ ๒๑ นิ้ว ภายใตฐานที่ประทับ
มีเศษแก้วมิได้ตัดให้ราบยื่นยาวออกไป สำหรับ
บังคับให้ต้องวางบนพื้นที่เจาะ เพื่อมิให้องค์พระ
เคลื่อนจากที่ตั้ง โดยมีความยาวถึง ๒๘ เซนติเมตร

เมื่อรวมความยาวของแท่งหยก ที่นำมาสร้าง



พระแก้วมรกตองค์นี้ จะต้องมีขนาดเท่ากับ ๘๓ เซนติเมตร หรือ ๓๒ นิ้ว ซึ่งถือได้ว่าเป็นหยกแห่งใหญ่โตที่สุด และหาได้ยากที่สุดในโลกทีเดียว

บนพระอุณาโลมของพระแก้วมรกต เดิมมีเพชรเม็ดเล็ก ๆ ฝังอยู่ ต่อมา พระบาทสมเด็จพระจอมเกล้าเจ้าอยู่หัว ซึ่งมีพระราชศรัทธาในองค์พระแก้วมรกตมาก ทรงบริจาคทรัพย์ส่วนพระองค์ ซื้อเพชรเม็ดใหญ่ขนาดเท่าเม็ดบัว นำบริสุทธ์งดงามมาเปลี่ยนใหม่ เมื่อพ.ศ. ๒๓๙๗

ประวัติพระแก้วมรกต ๑๔

สำหรับพระพุทธรูปลักษณะของพระแก้วมรกตนั้น
ยังไม่มีผู้ใดลงความเห็นแน่ชัดลงไปได้ว่า สร้างขึ้น
ในสมัยใด บางพวกที่เชื่อตำนานพระแก้วมรกต ซึ่ง
เขียนเป็นภาษามคร ก็พากันสันนิษฐานว่า สร้างขึ้น
โดยฝีมือช่างอินเดีย และลังกา แต่มีนักศิลปโบราณคดี
บางท่าน ตั้งข้อสังเกตว่า ทรวดทรง พระพักตร์ของ
พระแก้วมรกต มีความละม้ายคล้ายกับ พระพุทธรูป
สมัยเชียงแสนตอนปลาย ที่เรียกกันว่า “สิงห์สาม”
มาก จึงทำให้น่าจะสร้างขึ้นในยุคนี้

พระบาทสมเด็จพระจอมเกล้าเจ้าอยู่หัว ทรง
พระราชนิพนธ์เรื่องราวของพระแก้วมรกตไว้ และ
ยังทรงสันนิษฐานด้วยว่า พระแก้วมรกตนี้ เป็นฝีมือช่าง
ทางเมืองฝ่ายเหนือของไทย อันได้แก่เชียงแสนนั่นเอง

เมื่อปีพ.ศ. ๒๔๕๕ กรมศิลปากรได้มอบหมายให้
ศาสตราจารย์ศิลป พีระศรี นายช่างผู้เชี่ยวชาญศิลปะ
ชาวอิตาลี ซึ่งเข้ามารับราชการอยู่ในประเทศไทย
เป็นผู้ศึกษารูปทรง ของพระแก้วมรกต อย่างละเอียด
ถี่ถ้วน

ศาสตราจารย์ศิลป พีระศรี เดิมชื่อคอรราโด
เฟโรจี เกิดเมื่อวันที่ ๑๕ กันยายน พ.ศ. ๒๔๓๕ ที่ตำบล
ซานยิวานนี เมืองฟลอเรนซ์ ประเทศอิตาลี เดินทาง
เข้ามารับราชการในประเทศไทย ในสมัยพระบาท
สมเด็จพระมงกุฎเกล้าเจ้าอยู่หัว เมื่อวันที่ ๑๔ มกราคม
พ.ศ. ๒๔๖๖ ได้เปลี่ยนชื่อเป็นศิลป พีระศรี ในเวลา

ต่อมา ผลงานที่มีชื่อเสียงได้แก่ อนุสาวรีย์คุณหญิงโม
อนุสาวรีย์พระพุทธรยอดฟ้าจุฬาโลก อนุสาวรีย์พระ-
มหาธีรราชเจ้า อนุสาวรีย์พระเจ้าตากสินมหาราช
อนุสาวรีย์พระนเรศวรมหาราช และอนุสาวรีย์อื่น ๆ
อีกมากมายหลายแห่ง ท่านศาสตราจารย์ศิลป์ พีระศรี
สรุปความเห็นเกี่ยวกับ พุทธลักษณะของพระแก้วมรกต
เอาไว้ว่า

“น่าจะเป็นฝีมือช่างท้องถิ่น ในอาณาจักรลานนาไทย
หรือเป็นฝีมือช่างทางเมืองเหนือของไทย ถ้าจะจัดยุคสมัย
ทางโบราณคดี พระแก้วมรกตน่าจะสร้างขึ้น ในสมัย
เชียงแสนรุ่นหลัง ไม่ใช่ฝีมือช่างชาวต่างประเทศ ดังเข้าใจ
มาแต่เดิม”

ตำนานพระแก้วมรกต

พระแก้วมรกต เป็นพระพุทธรูปที่มีอายุยาวนาน
ทั้งการค้นพบก็มีเหตุการณ์ที่น่าตื่นเต้น ประหลาดใจ
ยิ่งองค์พระทำด้วยแก้วอย่างดีสีเขียวเข้ม ซึ่งมีค่าสูง
หาได้ยาก ยิ่งทำให้พระแก้วมรกตเป็นที่สนใจ เล่าขาน
สืบทอดกันไปมากมาย แต่ละเรื่องราวก็แต่งเติม ความ
วิจิตรพิสดารมากขึ้น ตามความคิด และจินตนาการ
ของผู้เล่า เรื่องราวของพระแก้วมรกต จึงมีมากมาย
หลายอย่าง ข้อความก็แตกต่างกันไป

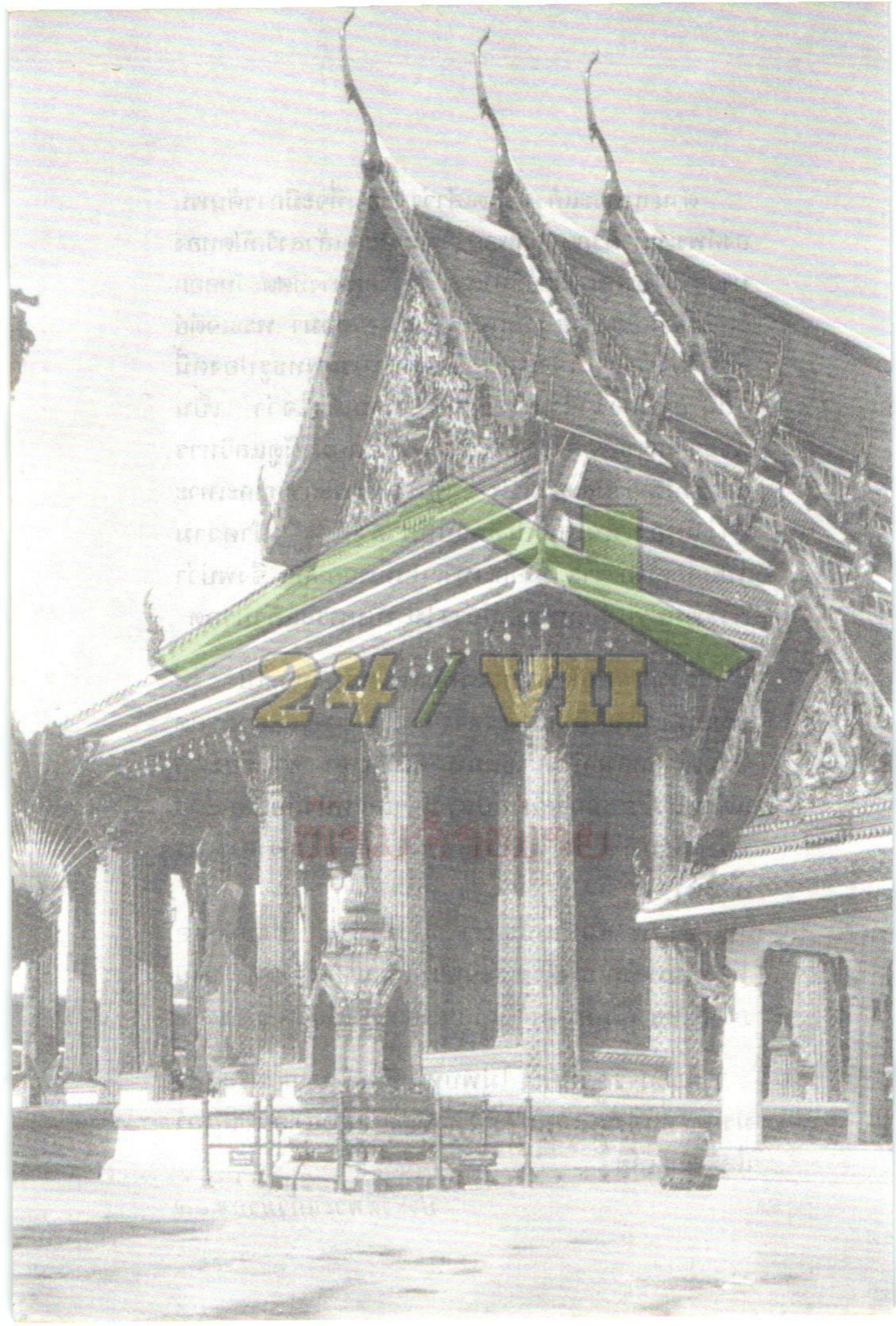
ประวัติพระแก้วมรกต ๑๖

ตำนานพระแก้วมรกตเล่าว่า ก่อนที่จะมีการค้นพบองค์พระแก้วมรกต ถูกพอกไว้ด้วยปูน แล้วลงรักปิดทองบรรจุไว้ในพระเจดีย์วัดป่าญะ ซึ่งตั้งอยู่ทางทิศตะวันออกของเมืองเชียงราย เมื่อพ.ศ. ๑๙๗๙ ต่อมา พระเจดีย์ถูกฟ้าผ่าพังลง เจ้าอาวาสจึงได้นำพระพุทธรูปองค์นี้ไปเก็บรักษาไว้ในพระวิหาร โดยเข้าใจว่า เป็นพระพุทธรูปลงรักปิดทองธรรมดา ต่อมาผู้ดูแลวิหารเข้าไปทำความสะอาดวิหาร พบปูนที่พระกรรณกะเทาะทำให้มองเห็นแก้วสีเขียวอยู่ภายใน จึงนำความไปบอกเจ้าอาวาส เมื่อกะเทาะปูนที่พอกออก จึงพบว่าพระพุทธรูปที่ถูกพอกอยู่ข้างใน เป็นพระแก้วมรกต

ข่าวการพบพระแก้วมรกตแพร่หลายออกไป ในขณะเดียวกันก็มีผู้แต่งเรื่องราวของ พระแก้วมรกตขึ้นมาด้วยหลายท่าน เช่นท่านรัตนปัญญา ชาวเชียงราย แต่งหนังสือชินกาลมาลีปกรณ์ และหนังสือเรื่องราวพระแก้วมรกต ตามตำนานภาษาไทยไว้ในพงศาวดารลานนา

ท่านพรหมราชปัญญา ชาวลำปาง แต่งหนังสือรัตนพิมพ์วงศ์ ว่าด้วยเรื่องพระแก้วมรกต ตามตำนานภาษาไทย เป็นภาษาบาลี โดยเอกเทศ เมื่อปีพ.ศ. ๒๒๗๒

จากการสอบค้น ไม่พบหนังสือตำนาน พระแก้วมรกต ที่แต่งขึ้นเป็นภาษาของประเทศอินเดีย ศรีลังกา และพม่าเลย



ตำนานว่าด้วยการกำเนิดพระแก้วมรกต

เมื่อสมเด็จพระสัมมาสัมพุทธเจ้า ประดิพัฑฒนาได้ ๕๐๐ ปี มีพระเถระองค์หนึ่ง นามว่า “พระธรรมรักขิต” อาศัยอยู่ที่เมืองปาตลีบุตร พระธรรมรักขิต มีศิษย์ เป็นพระเถระอีกองค์หนึ่ง นามว่า “พระนาคเสน”

พระนาคเสนนี้ เป็นที่เคารพนับถือของ พระเจ้า มิลินท์มาก พระเจ้ามิลินท์นี้ เป็นกษัตริย์กรีก พระนามว่า มีนาคเดออร์

พระนาคเสนคิดว่า ศาสนาพุทธจะรุ่งเรืองได้ ด้วยการสร้างรูปจำลองของพระพุทธรูป แต่จะสร้าง ด้วยทองคำ หรือเงินก็จะทำให้มนุษย์เกิดความโลภ ทำอันตรายรูปจำลองพระพุทธรูปเสีย สมควรที่จะ สร้างด้วยแก้วมณีโดยฤทธิ์และมนต์

ความคิดนี้รู้ไปถึงพระอินทร์ พระอินทร์จึงสั่งให้ พระวิสสุกรรม ไปเอาแก้วมณีโชติที่ข้างภูเขาวินบูลมา ภูเขานี้เป็น ๑ ในจำนวน ๕ ลูก ที่อยู่รอบกรุงราชคฤห์ แต่พระวิสสุกรรม เกรงว่ายักษ์ที่เฝ้าอยู่ จะไม่ให้ แก้วมณีโชตินั้นมา พระอินทร์จึงต้องไปกับพระวิสสุกรรม ด้วย

เมื่อราชายักษ์ ที่เฝ้าอยู่ทราบความประสงค์ ของพระอินทร์ก็กล่าวว่า แก้วมณีโชตินี้ เป็นเครื่องใช้ ของพระเจ้าจักรพรรดิ อนุญาตให้ไปไม่ได้ แต่ยังมี แก้วอยู่ดวงหนึ่ง เป็นแก้วมรกต วัตรอบประมาณ

๒ ศอก ๓ นิ้ว มีแก้วเป็นบริวารถึง ๗๕๐ ดวง ถ้าต้องการ
ก็ขอให้ไปเอาเถิด แก้วดวงนี้อยู่ใกล้กำแพงแก้วมหาราช
พระอินทร์จึงนำแก้วดวงนั้น กลับมาถวายพระ-
นาคเสน

พระนาคเสนขอให้พระวิสสุกรรม เป็นผู้สร้าง
พระพุทธรูปปฏิมา จากแก้วนี้ให้ ซึ่งพระวิสสุกรรม ก็
สามารถทำเสร็จในเวลาเพียง ๗ วัน ๗ คืน เท่านั้น

พระนาคเสนได้อธิษฐาน อัญเชิญพระบรม
สารีริกธาตุ ๗ องค์ เข้าในองค์รัตนปฏิมา องค์ที่ ๑
อยู่ที่พระเมาสี องค์ที่ ๒ อยู่ที่พระนลาฏ องค์ที่ ๓
อยู่ที่พระอุระ องค์ที่ ๔ และ ๕ อยู่ที่พระหัตถ์ทั้งสอง
องค์ที่ ๖ และ ๗ อยู่ที่พระขานูทั้งสอง พร้อมทั้งพยากรณ์
ไว้ว่า พระรัตนปฏิมาองค์นี้ จะรุ่งเรืองในวงศ์ทั้ง ๓
คือ วงศ์กัมโพชะ วงศ์อริมัททนะ และวงศ์สยาม

ตำนานว่าด้วย การเดินทางของพระแก้วมรกต

พระรัตนปฏิมา เป็นที่นับถือบูชาของ พระมหา-
กษัตริย์สืบต่อมาหลายพระองค์ จนเวลาล่วงไป ๘๐๐ ปี
สมัยพระเจ้าสิริธรรมกิตติ เกิดกบฏบ้านเมืองวุ่นวาย
จึงมีผู้นำพระรัตนปฏิมา ไปประดิษฐานอยู่ในลังกาทวีป
พุทธศานาล่วงมาได้ ๑๒๐๐ ปี มีพระธรรมราชา
องค์หนึ่ง พระนามว่า อนรุทธ เป็นผู้มีฤทธิ์ เหาะเหิรได้
พระองค์ทรงเลื่อมใสศรัทธา พระพุทธศาสนายิ่งนัก
ประวัติพระแก้วมรกต ๒๐

ได้เสด็จมายังลังกาทวีป เพื่อคัดลอกพระไตรปิฎก
เมื่อทรงคัดลอกเรียบร้อยแล้ว ทรงนำลงเรือกลับมายัง
เมืองอริมหัทธนะ พร้อมด้วยพระรัตนปฎิมา

แต่แล่นเรือมาถึงนครธม ประเทศกัมพูชา เรือ
ถูกพายุร้ายพัดล่มลง พระรัตนปฎิมาจึงตกอยู่ที่เมือง
กัมพูชา ตั้งแต่บัดนั้นเป็นต้นมา

ต่อมาเกิดน้ำท่วมใหญ่ คนทั้งหลายจึงนำเรือ
มาอัญเชิญ พระรัตนปฎิมา ไปประดิษฐาน ไว้ ณ
ชายแดนแห่งหนึ่ง

พระเจ้าอาทิตย์ราช พระเจ้าแผ่นดินเมืองอโยธม
ซึ่งอยู่ทางตอนเหนือ ทราบข่าวน้ำท่วมที่เมืองกัมพูชา
จึงเสด็จมาเยี่ยม เมื่อเสด็จกลับก็ได้อัญเชิญ พระรัตน-
ปฎิมานั้นกลับไปด้วย

ในเวลาต่อมา มีพระราชาองค์หนึ่ง เป็นใหญ่
อยู่ที่เมืองกำแพงเพชร ได้เสด็จไปที่เมืองอโยธม
แล้วอัญเชิญพระรัตนปฎิมากลับไปยังกำแพงเพชรด้วย
แต่ถูกพระมหาพรหม ซึ่งเป็นน้องชายของพระเจ้ากือนา
ครองราชสมบัติอยู่ที่เมืองเชียงราย ยกพลมาอัญเชิญ
พระรัตนปฎิมากร ไปบูชาที่เมืองเชียงราย

ความเกรงกลัวว่า จะถูกแย่งชิงพระรัตนปฎิมากร
ไป พระราชาองค์นั้น จึงพอกองทัพระด้วยขุนชาว
คลุกน้ำผึ้งอ้อย และทรายละเอียด ลงรักชั้นนอกแล้ว
ปิดทอง ก่อพระเจดีย์ศิลาแลงที่วัดป่าญะ แล้วบรรจุ
พระพุทธรูปองค์นี้ไว้

จนกระทั่งเกิดฟ้าผ่าพระเจดีย์พังลง และมีผู้พบว่า
มีพระแก้วมรกต อยู่ในพระพุทธรูปปูนปั้น จึงช่วยกัน
แกะเอาปูนออก ทำให้องค์พระที่งดงามเปล่งปลั่ง
ปรากฏออกมา

พระแก้วมรกตจึงเป็นที่นับถือ บูชาของประชาชน
ทั่วไป นับตั้งแต่บัดนั้น

ประวัติพระแก้วมรกต

เรื่องราวของพระแก้วมรกต หากตัดในส่วนที่
เป็นตำนานอันเกี่ยวข้องกับเทวดา และอภินิหาร
อันไม่มีเหตุผลที่สามารถเชื่อถือได้ อย่างแน่ชัดออกไป
เรื่องราว ความเป็นมาของพระแก้วมรกต คงจะเริ่มต้น
ขึ้นเมื่อพ.ศ. ๑๙๗๗ ครั้งที่องค์พระประดิษฐานอยู่
ในพระเจดีย์วัดป่าญะ แต่พระเจดีย์ถูกฟ้าผ่าพังลงมา
ทำให้ต้องอัญเชิญองค์พระแก้วมรกต ซึ่งในขณะนั้น
ถูกพอกทับด้วยปูนขาว ลงรักปิดทอง เข้าไปประดิษฐาน
ไว้ในพระวิหาร และต่อมาปูนที่พอกอยู่แกะเอาออก
ทำให้มองเห็นเนื้อแก้วบริสุทธิ์สีเขียวเข้ม จึงได้มีการ
แกะเอาปูนออกทั้งหมด และได้พบว่ามีพระพุทธรูป
มรกต งดงามมากอยู่ภายใน

ข่าวการพบพระแก้วมรกต แพร่หลายออกไป
ประชาชนจำนวนมากมาย ก็พากันมาราบไหว้บูชา
พร้อมทั้งโจษขานถึงความงดงาม ขององค์พระแก้ว
ประวัติพระแก้วมรกต ๒๒



วัดพระแก้วจังหวัดเชียงราย

มรกตนี้ ต่อ ไปเรื่อย ๆ ด้วยความนิยมชมชื่น และ
ศรัทธาอย่างสูงส่ง

พระแก้วมรกต ประดิษฐานอยู่ที่นครลำปาง ๒๒ ปี

ประมาณพ.ศ. ๑๙๔๕-๑๙๔๕ ชาวการพบพระ-
แก้วมรกต กระจายไปถึงนครเชียงใหม่ พระเจ้า
สามฝั่งแกน เจ้าผู้ครองนคร มีรับสั่งให้จัดขบวนช้าง
ไปอัญเชิญพระแก้วมรกตมาที่นครเชียงใหม่ แต่ช้าง
ซึ่งบรรทุกพระแก้วมรกต เดินมาถึงเมืองเจ็สั๊ก ก็ไม่ยอม
เดินทางต่อไป พระเจ้าสามฝั่งแกน จึงทำการเสี่ยงทายว่า
พระแก้วมรกตปรารถนาจะอยู่ที่ใด ผลการเสี่ยงทาย
ได้เมืองนครลำปาง ซึ่งเป็นเมืองขึ้นของนครเชียงใหม่

ประวัติพระแก้วมรกต ๒๓



วัดพระแก้วจังหวัดลำปาง ซึ่งเคยเป็นที่ประดิษฐานพระแก้วมรกต

พระองค์จึงจำพระทัย นำพระแก้วมรกตขึ้นวอ ไป
ประดิษฐานไว้ ณ นครลำปาง

ชาวเมืองลำปางดีใจมาก ช่วยกันสร้างวัดถวาย
พระแก้วมรกตขึ้นที่บ้านเวียงเหนือ อำเภอเมืองนคร
ลำปาง อยู่ห่างจากศาลากลางจังหวัดในปัจจุบัน ประมาณ
๒ กิโลเมตร วัดนี้มีชื่อว่า วัดพระแก้วดอนเต้า

พระแก้วมรกตจึงประดิษฐานอยู่ ณ นครลำปาง
เป็นเวลาทั้งสิ้น ๒๒ ปี

ประวัติพระแก้วมรกต ๒๔

พระแก้วมรกต ประดิษฐานอยู่ที่นครเชียงใหม่ ๘๔ ปี

พ.ศ. ๒๐๑๑ พระเจ้าติโลกราช หรือบางแห่งว่า พระเจ้าพิลก ได้ครองเมืองนครเชียงใหม่ โปรดให้จัดขบวนแห่ ไปอัญเชิญพระแก้วมรกต มายัง นครเชียงใหม่ โดยสร้างพระอารามถวาย สำหรับ ที่ประดิษฐานองค์พระแก้วนั้น ทรงสร้างปราสาท ยอดสูงชันเป็นพิเศษ แต่ยอดปราสาทถูกฟ้าผ่าพังลง หลายหน พระเจ้าติโลกราชจึงอัญเชิญพระแก้วมรกต ไปประดิษฐานไว้ ณ ชุ่มจรนำของเจดีย์องค์ใหญ่ ของวัดเจดีย์หลวง เปิดให้ประชาชนเข้ากราบไหว้ บูชาตลอดมา

พระแก้วมรกตประดิษฐานอยู่ ณ นครเชียงใหม่ เป็นเวลาทั้งสิ้น ๘๔ ปี

พระแก้วมรกต ประดิษฐานอยู่ที่ นครหลวงพระบาง ๑๒ ปี

พ.ศ. ๒๐๙๔ พระเจ้าไชยเชษฐา เสด็จครองราชสมบัติ ที่นครเชียงใหม่ พระเจ้าโพธิสาร ซึ่งเป็นพระบิดา และครองเมืองหลวงพระบางอยู่ที่ทิวังคต ทำให้ เกิดการแย่งชิงราชสมบัติกัน พระเจ้าไชยเชษฐาจึงต้อง เสด็จไประงับเหตุวิวาท ด้วยพระองค์เอง

ประวัติพระแก้วมรกต ๒๕



นครหลวงพระบางเคยเป็นที่ประดิษฐานพระแก้วมรกตเป็นเวลา ๑๒ ปี

พระไชยเชษฐาไม่แน่ว่าจะเสด็จกลับมา
นครเชียงใหม่อีกหรือไม่ จึงอัญเชิญพระแก้วมรกต
ไปพร้อมกับพระองค์ด้วย

เมื่อไปถึงนครหลวงพระบางแล้ว พระองค์จึงขึ้น
ครองราชสมบัติ กรุงศรีสัตนาคนหุต พระนาม พระ
ไชยเชษฐาธิราช สืบต่อมา

พระแก้วมรกต จึงประดิษฐานอยู่ ณ นคร
หลวงพระบางอีกเป็นเวลา ๑๒ ปี

พระแก้วมรกต ประดิษฐานอยู่ที่นครเวียงจันทน์
๒๑๕ ปี

พ.ศ. ๒๑๐๗ นครหลวงพระบางถูกกษัตริย์พม่า
พระนามว่าพระเจ้าบุเรงนองรุกราน พระเจ้าไชย-
ประวัติพระแก้วมรกต ๒๖

เชษฐาธิราชดำริว่า เมืองหลวงพระบางอยู่ใกล้พม่า ถ้าพม่ายกกองทัพมา จะรับข้าศึกไม่ไหว จึงย้ายราชธานี ลงไปตั้งอยู่ ณ เมืองเวียงจันทน์ ซึ่งอยู่ห่างไปทางใต้ การย้ายราชธานีไปอยู่ที่ เมืองเวียงจันทน์ ทำให้ พระองค์ต้องอัญเชิญ พระแก้วมรกตไปด้วย พระแก้วมรกตจึงประดิษฐานอยู่ ณ นครเวียงจันทน์ต่อมาอีกหลายชั่วคน

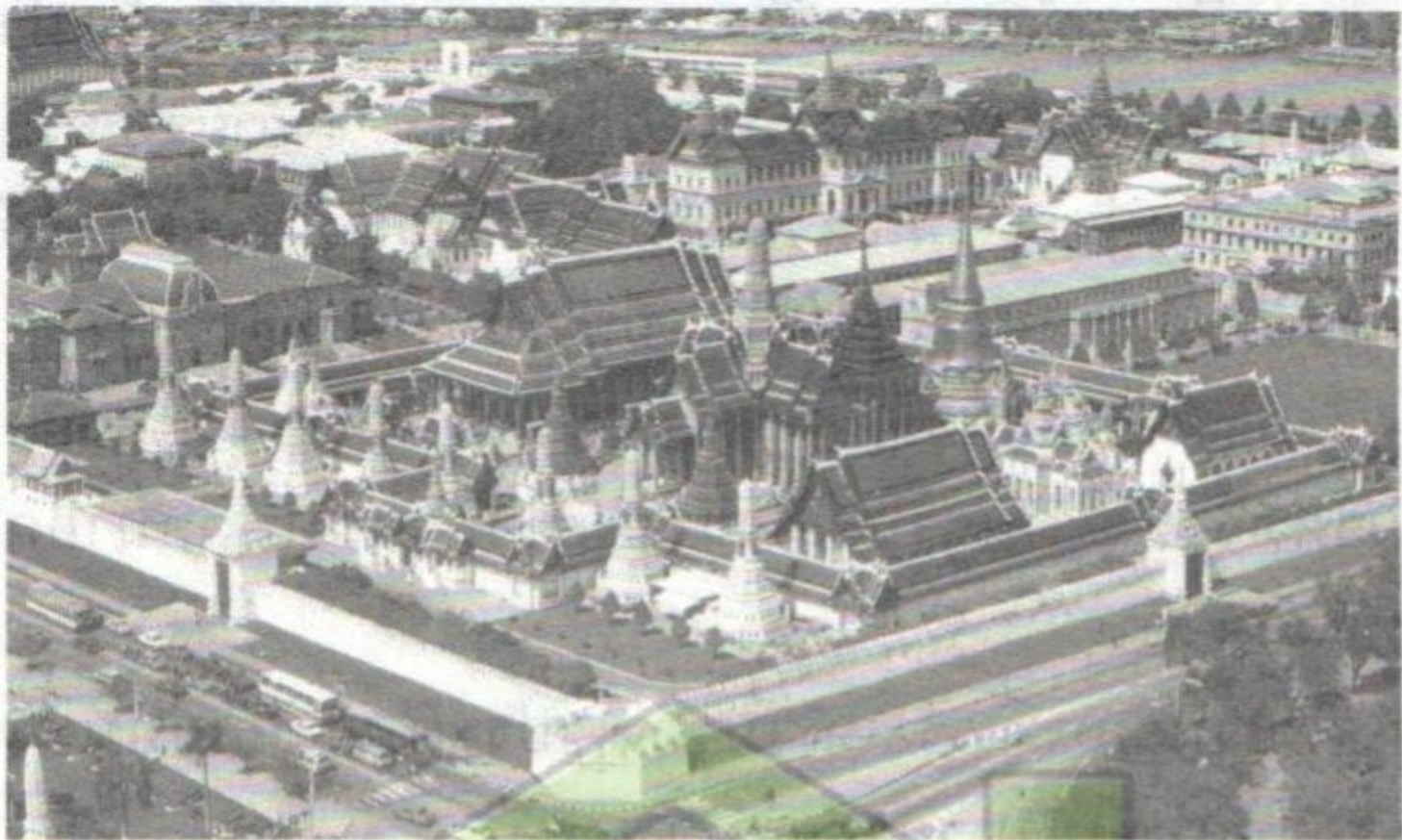
รวมเวลาที่พระแก้วมรกต ประดิษฐานอยู่ที่นครเวียงจันทน์เป็นเวลาทั้งสิ้น ๒๑๕ ปี

พระแก้วมรกต ประดิษฐานอยู่ที่กรุงธนบุรี

ในรัชสมัยสมเด็จพระเจ้าตากสินมหาราช ประมาณ พ.ศ. ๒๓๒๑ ได้เกิดสงครามระหว่าง กรุงธนบุรีและ กรุงศรีสัตนาคนหุต พระเจ้าตากสินฯ ทรงโปรดให้ สมเด็จพระยามหากษัตริย์ศึก เป็นแม่ทัพไปตีนครเวียงจันทน์ เมื่อตีได้แล้ว สมเด็จพระยามหากษัตริย์ศึก ได้อัญเชิญพระแก้วมรกตมายังกรุงธนบุรี สมเด็จพระเจ้ากรุงธนบุรี ทำการสมโภชแล้ว ประดิษฐานพระแก้วมรกตไว้ ณ โรงพระแก้ว ในพระราชวังเดิม ซึ่งอยู่ในบริเวณกองทัพเรือปัจจุบัน

พระแก้วมรกต ประดิษฐานอยู่ที่กรุงเทพฯ

ประมาณพ.ศ. ๒๓๒๕ พระบาทสมเด็จพระพุทธ-
ประวัติพระแก้วมรกต ๒๗



ยอดฟ้าจุฬาโลกฯ เสด็จขึ้นเถลิงถวัลย์ราชสมบัติ ทรง
สร้างราชธานีใหม่ขึ้น ทางฝั่งซ้ายของแม่น้ำเจ้าพระยา
เรียกว่า “กรุงรัตนโกสินทร์” หรือ “กรุงเทพฯ”
พระองค์ได้อัญเชิญพระแก้วมรกต มาประดิษฐานไว้
ณ พระอารามที่สร้างขึ้นพร้อมกันด้วย วัดที่ประดิษฐาน
องค์พระแก้วมรกตนี้ พระองค์ทรงพระราชทานนามว่า
“วัดพระศรีรัตนศาสดาราม”

ภายหลังจากสร้างพระอุโบสถ วัดพระศรีรัตน
ศาสดารามเสร็จเรียบร้อยแล้ว โปรดให้อัญเชิญ
พระแก้วมรกต แห่มาจากกรุงธนบุรี มาประดิษฐาน
บนบุษบกทอง เหนือฐานปูนในพระอุโบสถ วัดพระศรี-
รัตนศาสดาราม ในวันจันทร์ เดือน ๔ แรม ๑๕ ค่ำ
ปีมะโรง พ.ศ.๒๓๒๗

พระแก้วมรกต ประดิษฐานอยู่ ณ กรุงเทพมหานคร
สืบต่อมาจนกระทั่งปัจจุบัน

ประวัติพระแก้วมรกต ๒๘

เครื่องทรงของพระแก้วมรกต

โดยที่พระบาทสมเด็จพระพุทธยอดฟ้าจุฬาโลก ทรงมีพระราชศรัทธา สร้างเครื่องทรงถวายพระแก้วมรกต เป็นพุทธบูชา สำหรับฤดูร้อน และฤดูฝน เป็นปฐมนั้น ต่อมาพระบาทสมเด็จพระนั่งเกล้าเจ้าอยู่หัว ได้ทรงสร้างเครื่องทรง สำหรับฤดูหนาวถวาย เป็นพุทธบูชา เพิ่มอีก ๑ ชุด เพื่อให้ครบ ๓ ฤดู

พระมหากษัตริย์แห่งราชวงศ์จักรี จะทรงประกอบพิธี เปลี่ยนเครื่องทรงของพระแก้วมรกต ในวันเริ่มของทุกฤดูกาลเป็นประจำทุกปี ถ้าทรงติดพระราชภารกิจอย่างอื่น จนไม่อาจเสด็จด้วยพระองค์เองได้ ก็จะโปรดเกล้าให้เจ้านาย อันเป็นพระบรมวงศ์เสด็จแทนพระองค์

การเปลี่ยนเครื่องทรง ของพระแก้วมรกต จะถือกำหนดเวลาดังนี้

ฤดูร้อน กำหนดวันแรม ๑ ค่ำ เดือน ๔ หรือราวเดือนมีนาคม

ฤดูฝน กำหนดวันแรม ๑ ค่ำ เดือน ๘ หรือราวเดือนกรกฎาคม

ฤดูหนาว กำหนดวันแรม ๑ ค่ำ เดือน ๑๒ หรือราวเดือนพฤศจิกายน

เครื่องทรงของพระแก้วมรกตทั้ง ๓ ชุด มีความวิจิตรงดงาม ตระการตา เป็นศิลปกรรมที่เต็มไปด้วยประวัติพระแก้วมรกต ๓๐

คุณค่า หาญได้ยาก โดยแต่ละชุดมีลักษณะและส่วนประกอบต่าง ๆ กัน

เดิมเครื่องทรงของพระแก้วมรกต ในฤดูกาลที่มีได้ทรง จะเก็บรักษาอยู่ที่กองคลังกลาง กรมธนารักษ์ แต่ปัจจุบันได้เปลี่ยนมาเก็บรักษาไว้ ณ ศาลาเครื่องราชอิสริยาภรณ์ และเหรียญกษาปณ์ไทย เพื่อให้ประชาชนได้เข้าชมอย่างทั่วถึง

เครื่องทรงสำหรับฤดูร้อน

(คิมหันต์)

๑. มงกุฎทองคำลงยาฝังพลอยและทับทิม มีดอกไม้ประจำทิศฝังเพชรทั้ง ๓ ชั้น ๆ ละ ๔ ดอก รวม ๑๒ ดอก มีดอกไม้ไหวติด ๓ ชั้น

ชั้นต้น ดอกไม้ไหวฝังบุษย์น้ำทอง (บุษย์) น้ำเพชร ๑๐ ดอก

ชั้นกลาง ดอกไม้ไหวตาไก่ ฝังบุษย์น้ำเพชรดอกละ ๑ เม็ด ๑๐ ดอก

ชั้นใต้ บัวกลุ่มดอกไม้ไหวตาไก่ ฝังบุษย์น้ำเพชรดอกละ ๑ เม็ด ๗ ดอก

ยอดมงกุฎฝังเพชรทั้งเจ็ดเม็ดสี่เหลี่ยมโตเท่าบัวผ่าซีก ๑ เม็ด มีมงคลเพชรรอบ ขนาดเม็ดมะเขือ ๑๖ เม็ด มีระย้าฝังเพชร ระย้าละ ๑ เม็ด ๘ ระย้า ใต้ระย้ามีปลอกทองคำฝังเพชร ๑๑ เม็ด ๑ ปลอก

ประวัติพระแก้วมรกต ๓๑



พระแก้วมรกต เครื่องทรงฤดูร้อน

พระแก้วมรกตเครื่องทรงฤดูร้อน

ประวัติพระแก้วมรกต ๓๒

๒. พระกรรเจียกข้างขวาทองคำลงยาฝังเพชร
โตประมาณกำเก้ง (มะกล่ำตาช้าง) ๑ เม็ด และฝัง
ทับทิมขนาดใหญ่ ๑ เม็ด นอกนั้นทับทิมและพลอยขนาด
กลางและเล็ก และมีดอกไม้ไหววมงคลเพชรรอบ กลาง
ฝังไพฑูรย์ ๑ เม็ด ๑ ดอก

พระกรรเจียกข้างซ้ายทองคำลงยาฝังเพชรโต
ประมาณกำเก้ง ๑ เม็ด และฝังทับทิมขนาดใหญ่
๑ เม็ด นอกนั้นฝังทับทิมและพลอยขนาดกลางและเล็ก
และมีดอกไม้ไหววมงคลรอบ กลางฝังไพฑูรย์ ๑ เม็ด
๑ ดอก

๓. ฉลองพระศอทับพระอังสาทองคำลงยาราชาวดี
ประดับบุษราคัม ดอกระหว่างลายก้ามปูฝังทับทิม
ขนาดเม็ดบัวแก่ ๘ เม็ด ระหว่างลายก้ามปูลายเทศ
ฝังมรกตสี่เหลี่ยมขนาดกำเก้ง ๘ เม็ด ไบเทศฝังมรกต
๔ เม็ด มุกดา ๘ เม็ด มีพระนพทองคำลงยาฝังพลอย
ทั้ง ๒ ข้าง

กนกข้างทองคำลงยา ช่องหนึ่งมี ๒ กนกประดับ
เพชร ขนาดกำเก้ง ๑ เม็ด เพชรขนาดย่อม ๑ เม็ด
นอกนั้นประดับเพชรและพลอยขนาดต่าง ๆ รวม ๑ ช่อง

๔. ทับทรวงทองคำลงยาประดับทับทิมขนาดใหญ่
และขนาดเล็ก รวม ๗๖ เม็ด มีสังวาลทับทรวงฝัง
บุษยน้ำเพชร กลางฝังดอกบุษราคัมดอกละ ๑ เม็ด
๘ ดอก

๕. ตาบข้างทองคำฝังเพชรและทับทิม ๒ ตาบ

ประวัติพระแก้วมรกต ๓๓

มีพระสังวาลต่อตาดับฝิ่งบุษยน้าเพชร กลางฝิ่งบุษราคัม
ดอกละ ๑ เม็ด รวม ๒ ตาบ ๑๗ ดอก

๖. ตาบหลังทองคำฝิ่งนิล ๑๓ เม็ด ฝิ่งไพฑูรย์
๔ เม็ด มุกดา ๔ เม็ด ทับทิม ๒๐ เม็ด มีพระสังวาล
ต่อตาดับฝิ่งบุษยน้าเพชร กลางฝิ่งบุษราคัมดอกละ
๑ เม็ด ๘ ดอก

๗. พระสังวาลทองคำดอกฝิ่งมุกดา ๑๔ ดอก
มีลูกคั่นฝิ่งมุกดา ๑๓ คู่

๘. พระสังวาลทองคำดอกจิกสายคู่ มีดอกประจำยาม
ฝิ่งเพชรปลายร่าขนาดเม็ดมะเขือแก่ กลางดอกฝิ่งทับทิม
๑ เม็ด ๑ ดอก ฝิ่งเพชรดอกละ ๑ เม็ด ๒ ดอก ฝิ่ง
มรกต ๑ เม็ด ๑ ดอก ฝิ่งบุษราคัมดอกละ ๑ เม็ด ๒ ดอก
ฝิ่งไพฑูรย์ ๑ เม็ด ๑ ดอก ฝิ่งนิลดอกละ ๑ เม็ด ๒ ดอก
ฝิ่งมุกดา ๑ เม็ด ๑ ดอก ฝิ่งโกเมนดอกละ ๑ เม็ด ๒ ดอก
รวม ๑๒ ดอก

๙. ต้นพระกรเบื้องขวาทองคำลงยาขอบฝิ่งบุษราคัม
๖ เม็ด ฝิ่งไพฑูรย์ ๖ เม็ด ฝิ่งมุกดา ๖ เม็ด รวม ๑๘ เม็ด
กระจั่งฝิ่งบุษยน้าเพชร มีดอกประจำยามฝิ่งเพชร ๔ ดอก

ต้นพระกรเบื้องซ้ายทองคำลงยาซีกเดียวฝิ่งมุกดา
๔ เม็ด ฝิ่งโกเมน ๔ เม็ด ฝิ่งไพฑูรย์ ๔ เม็ด รวม ๑๒
เม็ด กระจั่งฝิ่งบุษยน้าเพชร มีดอกประจำยามฝิ่งเพชร
๓ ดอก

๑๐. กองเชิงครึ่งซีกทองคำลงยาฝิ่งมุกดาข้างละ
๘ เม็ด นอกนั้นฝิ่งโกเมน รวม ๒ ข้าง

ประวัติพระแก้วมรกต ๓๔

๑๑. วัดพระองค์ด้านหน้าครึ่งซีกทองคำลงยา
ฝังนิลขนาดใหญ่และเล็ก รวม ๙ เม็ด นอกนั้นฝัง
พลอยสีต่าง ๆ

๑๒. เชิงสนับเพลาข้างซ้ายและข้างขวาทองคำ
ลงยา ฝังโกเมนขนาดใหญ่และเล็กข้างละ ๒๑ เม็ด
ลายขอบฝังบุษยน้ำเพชรรวม ๒ ข้าง

๑๓. ปลายพระกรครึ่งซีกข้างซ้ายและข้างขวา
ทองคำลงยาฝังมุกดาข้างละ ๓ แก้ว นอกนั้นฝังพลอย
สีต่าง ๆ

๑๔. พระธำมรงค์ (ไม่มีก้าน) ทองคำฝังเพชร
๑ วง ติดกัน ๕ ยอด มีมงคลเพชร ๓ ยอด ไม่มีมงคล
เพชร ๒ ยอด ๑ วง

พระธำมรงค์ทองคำหุ้มฉาบ มีมงคลเพชร ๒ ชั้น
ยอดฝังเพชรมีป่าข้างหนึ่งฝังพลอย ๑ วง

พระธำมรงค์ทองคำ กลางฝังไพฑูรย์ ๑ เม็ด มี
ป่าข้างหนึ่งฝังบุษยน้ำเพชร ๑ เม็ด ๑ วง

พระธำมรงค์ทองคำมงคลเพชร ยอดฝังเพชร
โตขนาดกล้า (ไม่มีก้าน) ๒ วง



พระแก้วมรกตเครื่องทรงฤดูฝน

ประวัติพระแก้วมรกต ๓๖



พระแก้วมรกตเครื่องทรงฤดูหนาว

ประวัติพระแก้วมรกต ๓๗

เครื่องทรงสำหรับฤดูฝน

(วสันต์)

๑. พระศกทองคำประดับเพชร ขนาดเม็ดมะเขือ
พระรัศมีทองคำลงยา ต้นรัศมีฝังพลอยสีดอกผักตบ
๔ เม็ด ยอดฝังเพชร ๑ เม็ด

๒. ผ้าสังฆาฏิตองคำมีดอกไม้กลางผืนยอดดอกไม้
ประดับเพชร ๒๐ เม็ด นอกนั้นประดับพลอยสีต่างๆ
ซ้อนทับบนผ้าห่มดวงทองคำลงยา

เครื่องทรงสำหรับฤดูหนาว

(เหมันต์)

๑. พระศกทองคำประดับเพชรขนาดเม็ดมะเขือ
มีพระรัศมีทองคำลงยาต้นพระรัศมีฝังเพชร ๔ เม็ด
เม็ดหนึ่งโตขนาดกล้าแก่ อีก ๓ เม็ดโตขนาดกล้าอ่อน
ยอดฝังเพชร ๑ เม็ด

๒. ผ้าคลุมทองคำลงยา ริมสองข้างและชายสองข้าง
ประดับเพชรและพลอยสีต่างๆ กลางผืนเป็นดอกชิงดวง
กลีบลงยา กลางฝังพลอยกว้าง ๑๒.๕ นิ้ว ยาว ๔๒ นิ้ว
และมีดุมทองคำประดับเพชร ๒ ดุม มีสายสร้อยทองคำ
๔ สาย ยาวสายละ ๓ นิ้วเศษ

พระราชพิธี

และพิธีถวายพระแก้วมรกต

พระราชพิธีและพิธีที่ทำถวายพระแก้วมรกตโดยตรง และที่ประกอบขึ้นในพระอุโบสถ ที่ประดิษฐานพระแก้วมรกตนั้น มีดังต่อไปนี้

๑. พระราชพิธีเปลี่ยนเครื่องทรง ๓ ถดู โดยปกติ พระบาทสมเด็จพระเจ้าอยู่หัว จะเสด็จไปเปลี่ยนเครื่องทรงองค์พระแก้วมรกตตามถดู คือ เครื่องทรงถดูร้อน ในวันขึ้น ๑๕ ค่ำ เดือน ๔ เครื่องทรงถดูฝน ในวันขึ้น ๑๕ ค่ำ เดือนแปด และเครื่องทรงถดูหนาว ในวันขึ้น ๑๕ ค่ำเดือน ๑๒

๒. พระราชพิธีพุทธบูชาในวันสำคัญทางศาสนา โดยปกติพระบาทสมเด็จพระเจ้าอยู่หัว จะเสด็จไปเป็นพระประมุขพุทธศาสนิกชนกระทำที่พระอุโบสถ วัดพระศรีรัตนศาสดาราม คือวันวิสาขบูชา ในวันขึ้น ๑๕ ค่ำ เดือน ๖ วันอาสาฬหบูชา ในวันขึ้น ๑๕ ค่ำ เดือน ๘ และวันมาฆบูชา ในวันขึ้น ๑๕ ค่ำ เดือน ๓

๓. ถวายราชสักการะเป็นครั้งคราว เช่นเมื่อพระบาทสมเด็จพระเจ้าอยู่หัวและสมเด็จพระบรมราชินีนาถ หรือ สมเด็จพระบรมโอรสาธิราชจะเสด็จประพาสนอกราชอาณาจักร หรือเสด็จกลับสู่พระนคร

๔. ประกอบพระราชพิธีและพิธีพระอุโบสถ วัดพระศรีรัตนศาสดารามคือ



ก. ประกอบพระราชพิธีทรงผนวชของพระบาทสมเด็จพระเจ้าอยู่หัวและสมเด็จพระบรมโอรสาธิราชหรือราชวงศานุวงศ์ ตลอดถึงการอุปสมบทนาคหลวง

ข. การถือพระพิพัฒน์สัตยาธิษฐาน ตั้งแต่รัชกาลที่ ๑ ถึงรัชกาลที่ ๗ (เลิกภายหลัง พ.ศ. ๒๔๗๕)

ประวัติพระแก้วมรกต ๔๐

ค. การจารึกพระสุพรรณบัฏพระบาทสมเด็จพระเจ้าอยู่หัว และสมเด็จพระบรมโอรสาธิราช หรือเจ้านายที่ทรงกรม ตลอดถึงสมเด็จพระราชาคณะ

ฆ. ประกอบพระราชพิธีสถาปนาสมเด็จพระสังฆราช (ตั้งแต่ พ.ศ.๒๕๐๘ เป็นต้นมา)

ง. พระราชทานประกาศนียบัตรพัดยศ แก่ภิกษุสามเณรเปรียญ (เดิมพระราชทานทุกประโยค บัดนี้พระราชทานเฉพาะประโยค ๖ กับประโยค ๙ ส่วนประโยคสาม โปรดให้สมเด็จพระสังฆราชประทานแทน)

จ. มีการสวดมนต์ทำวัตรเช้า-เย็น และมีพระต่างวัดไปแสดงพระธรรมเทศนาในวันธรรมสวนะ (วันพระ)

๕. กำหนดวันถวายสักการบูชา มีกำหนดวันเปิดพระอุโบสถให้ภิกษุสามเณร และประชาชนเข้าสักการบูชา ดังต่อไปนี้

ก. วันพระและวันอาทิตย์ หรือวันเทศกาล

ข. วันแรม ๔ ค่ำ เดือนแปด สำหรับภิกษุสามเณรมหานิกาย

ค. วันแรม ๕ ค่ำ เดือนแปด สำหรับภิกษุสามเณรธรรมยุติกนิกาย

ง. วันพิเศษ สำหรับพระราชอาคันตุกะชาวต่างประเทศ หรือแขกของรัฐบาล



พระแก้วน้อย

ประวัติพระแก้วมรกต ๔๒

การจำลองรูปองค์พระแก้วมรกต

มีการจำลองรูปพระแก้วมรกต ด้วยแก้วขนาดใหญ่
๒ ครั้งด้วยกันคือ

ครั้งที่ ๑ สมเด็จพระนโรดม ผู้ทรงเคยผนวชที่วัด
พระศรีรัตนศาสดาราม โปรดให้ช่างชาวฝรั่งเศส
จำลองด้วยแก้วสีเขียว มีขนาดสัดส่วนใกล้เคียงกับ
องค์จริงทุกประการ ปัจจุบันพระแก้วมรกตจำลอง
องค์นี้ประดิษฐานอยู่ ณ พระอุโบสถวัดพระแก้ว
ข้างพระบรมมหาราชวัง กรุงเทพมหานคร ประเทศกัมพูชา
ครั้งที่ ๒ พระบาทสมเด็จพระเจ้าอยู่หัว รัชกาลที่ ๖
โปรดให้ช่างชาวรัสเซีย จำลองพระแก้วมรกต ด้วย
หยกรัสเซีย เมื่อพ.ศ. ๒๔๕๗ ปัจจุบันประดิษฐานอยู่ใน
พระบรมมหาราชวัง เรียกโดยสามัญว่า “พระแก้วน้อย”



วัดพระศรีรัตนศาสดาราม

พระบาทสมเด็จพระพุทธยอดฟ้าจุฬาโลกฯ ทรงสร้างวัดพระศรีรัตนศาสดาราม ขึ้นเพื่อเป็นที่ประดิษฐานองค์พระแก้วมรกต ซึ่งพระองค์อัญเชิญมาจากกรุงธนบุรี เป็นวัดที่สร้างขึ้น พร้อมกับการสร้างพระบรมมหาราชวัง และกรุงรัตนโกสินทร์

วัดพระศรีรัตนศาสดาราม เป็นพระอารามหลวง ไม่มีสังฆาวาส และไม่มีพระภิกษุสงฆ์จำพรรษาอยู่ หากแต่ใช้สำหรับ ประกอบพระราชพิธีทางศาสนา ของพระมหากษัตริย์เท่านั้น

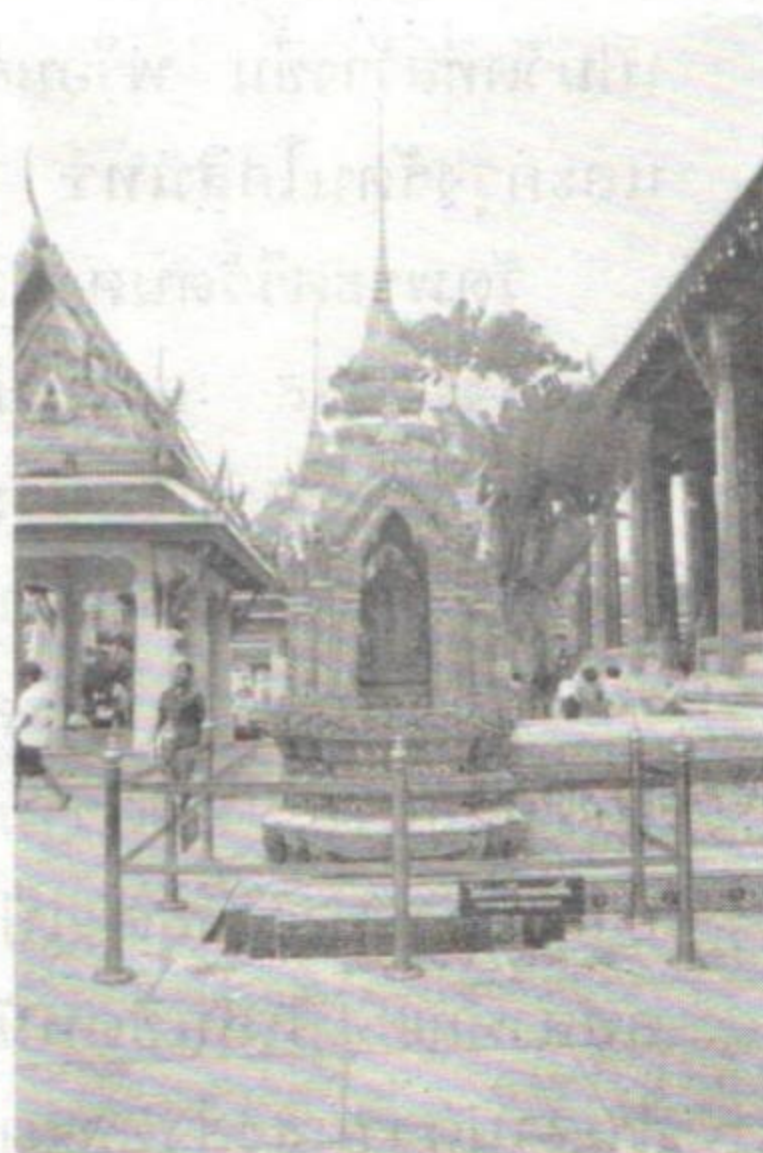
ปัจจุบัน วัดพระศรีรัตนศาสดาราม จัดเป็นโบราณสถาน ที่มีความสำคัญต่อประเทศชาติ และบ้านเมืองอย่างสูงสุด เป็นที่ต้อนรับแขกบ้านแขกเมือง คนสำคัญ เป็นที่เชิดหน้าชูตาของประชาชนชาวไทย ในด้านความสูงส่งของผลงานทางด้านศิลปกรรมไทย ในอดีต เป็นแหล่งรวมสรรพวิชา ที่ปวงชนชาวไทย ทุกคนรัก บูชา และหวงแหนยิ่ง



วัดพระศรีรัตนศาสดาราม

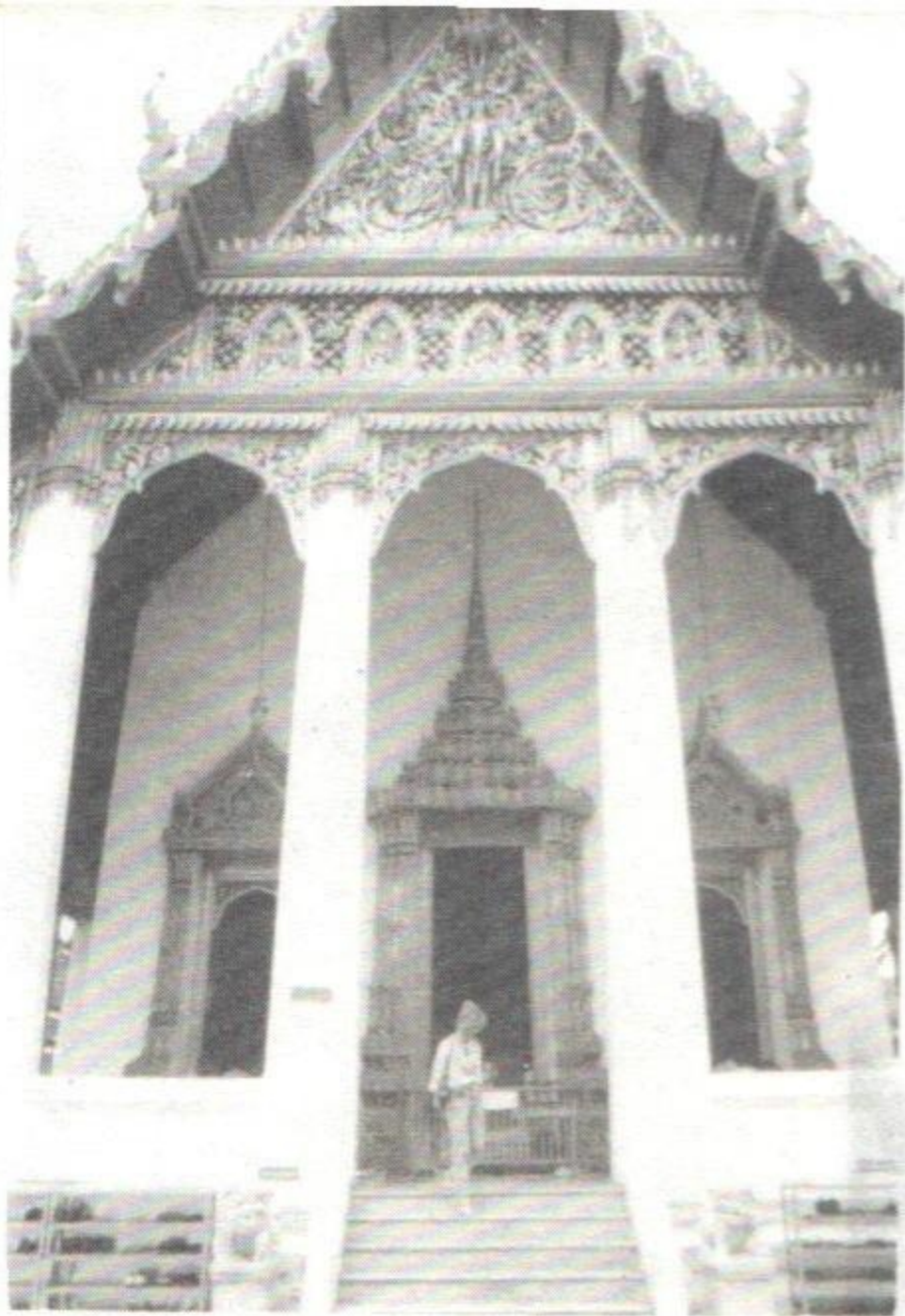


พระอุโบสถ ประดิษฐ์ พระแก้วมรกต



โอบล้อมรอบพระอุโบสถ

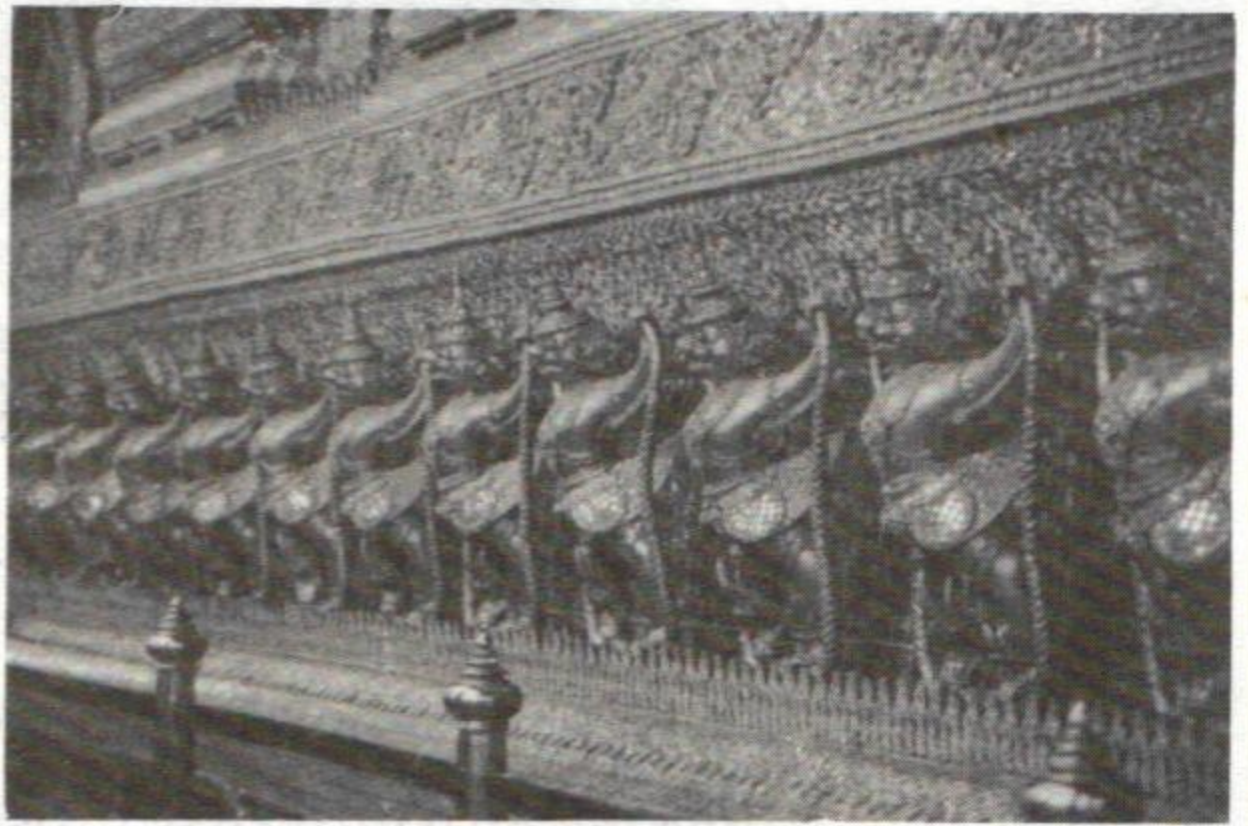
ประวัติพระแก้วมรกต ๔๖



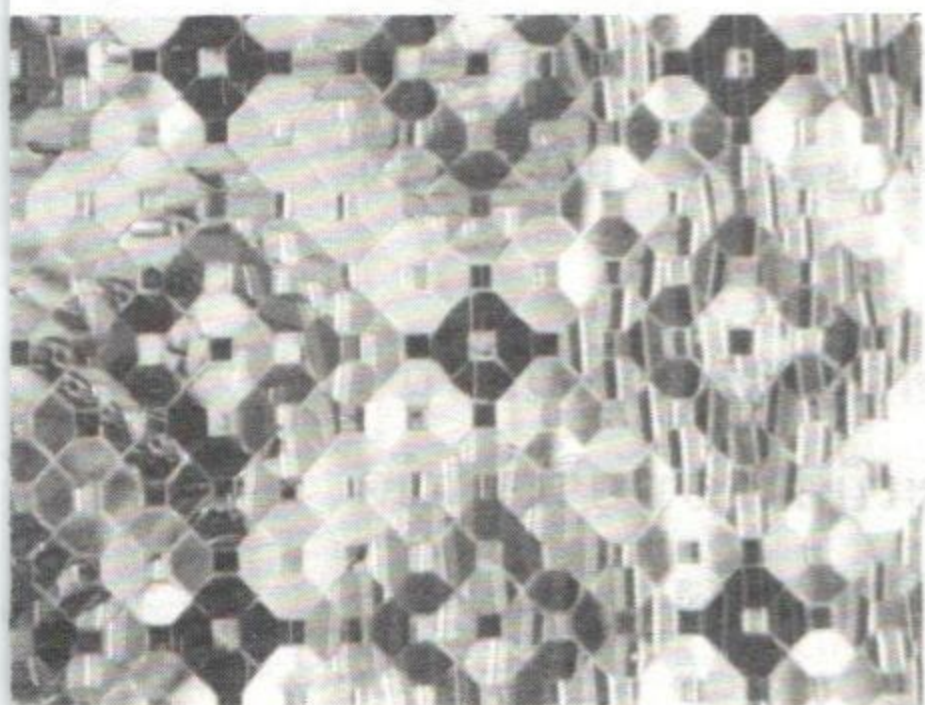
หอมณเทียรธรรม
ปัจจุบันใช้เป็นที่ฟังธรรม
ในวันธรรมสวนะ



ศาลาราย ที่สร้างไว้รอบ ๆ พระอุโบสถ

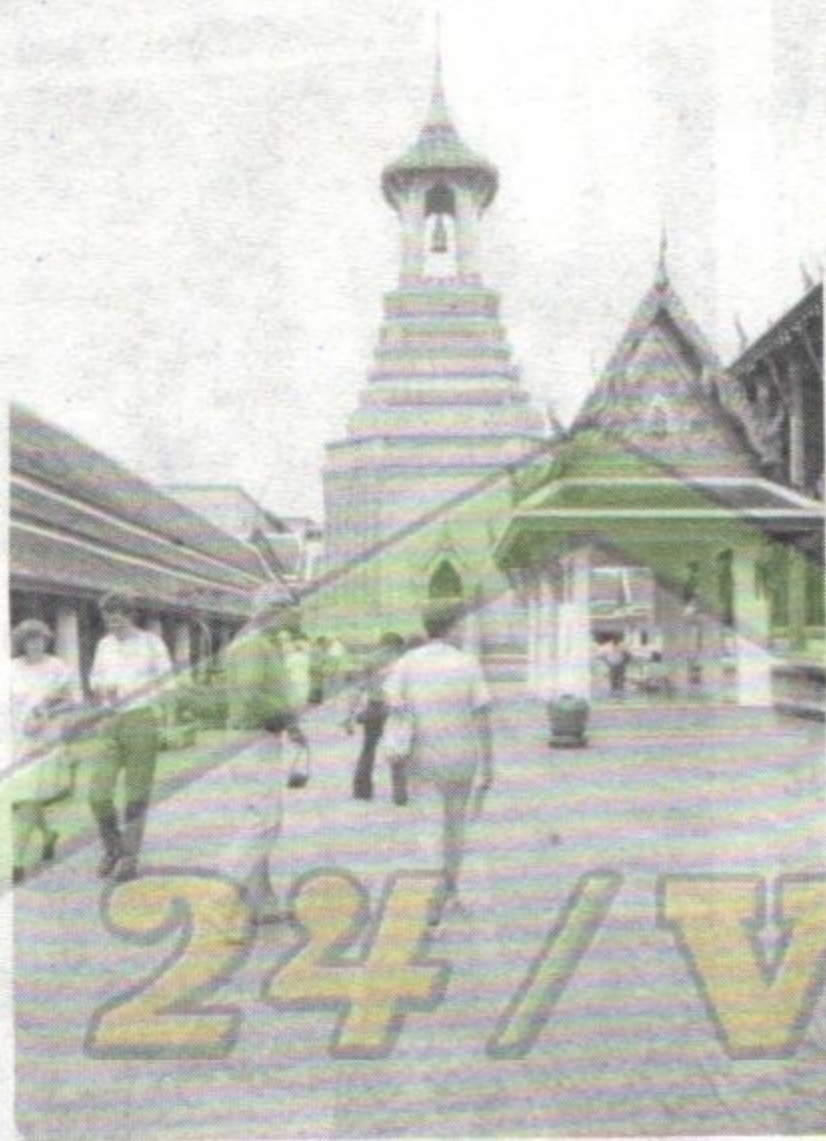


การตกแต่งโดยรอบพระอุโบสถ



กระจกสีที่ใช้ตกแต่งพระอุโบสถ

ประวัติวัดพระศรีรัตนศาสดาราม



หอร่มง
ซึ่งพระบาทสมเด็จพระพุทธยอดฟ้าจุฬาโลกฯ
โปรดให้ย้าย
มาแต่วัดศรีสระแก้ว

สมัยรัชกาลที่ ๑

ขามจำขามาย

พระบาทสมเด็จพระพุทธยอดฟ้าจุฬาโลกฯ ได้โปรดให้สร้างพระอุโบสถขึ้นเป็นอันดับแรก เพื่อประดิษฐานพระแก้วมรกต ที่ทรงอัญเชิญมาจากกรุงธนบุรี โดยเริ่มลงมือก่อสร้างประมาณปีพ.ศ. ๒๓๒๕ แล้วเสร็จในปีพ.ศ. ๒๓๒๗

นอกจากนั้นยังทรงสร้างเขตวัดทางด้านเหนือและด้านตะวันออก โดยมีพระระเบียงรอบบริเวณวัดภายในระเบียงมีศาลารายรอบ ๑๒ หลัง หลังหอประวัติพระแก้วมรกต ๔๘



พระเจดีย์ ๒ องค์
อยู่ด้านหน้าของหอพระเทพบิดร
ซึ่งแต่เดิมเป็นสระ



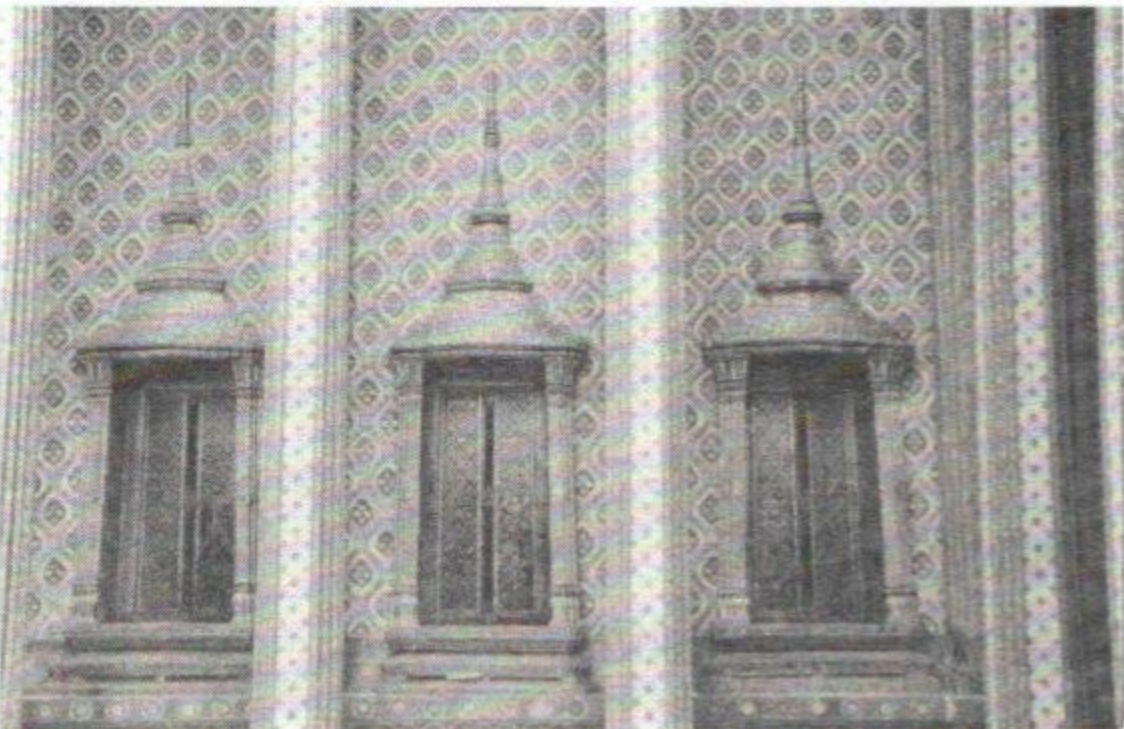
ยักษ์อัศกรรณมารา
อยู่ตรงบริเวณทางเข้า
วัดพระแก้ว

หอมณเทียรธรรม

มณเทียรธรรมไว้กลางสระ ขอบสระทางด้านทิศ
ตะวันออกสร้างพระเจดีย์อีก ๒ องค์

ต่อมาเกิดเพลิงไหม้ที่หอมณเทียรธรรม จึงโปรด
ให้สร้างขึ้นใหม่ พร้อมทั้งขยายเขตวัดทางด้านตะวันออก
และต่อพระระเบียงไปทางทิศเหนือ

ประวัติพระแก้วมรกต ๔๙



หน้าต่างหอพระเทพบิดร

หอพระเทพบิดร
หรือ “วิหารขาว”
ภายในประดิษฐาน
พระพุทธรูปพระเทพบิดร



สมัยรัชกาลที่ ๒

พระบาทสมเด็จพระพุทธเลิศหล้านภาลัย โปรดให้
ถมดินทำชั้นทักษิณ แล้วสร้างหอพระเทพบิดรขึ้น
หอพระเทพบิดรนี้สร้างขึ้นเพื่อประดิษฐาน พระพุทธรูป
พระเทพบิดร ที่พระองค์สร้างขึ้นด้วย ทางด้านใต้ของ
หอพระเทพบิดร ทรงสร้างวิหารพระนาค ซึ่งต่อมา
เป็นที่ประดิษฐานพระอัฐิเจ้านาย ทางด้านหน้าวัด
ทรงสร้างพระปรางค์ราย ๘ องค์ และสร้างกำแพงแก้ว
นอกพระปรางค์

ประวัติพระแก้วมรกต ๕๐



พระปรางค์ ๑ ใน ๘ องค์
ที่รายเป็นระยะนอกระเบียงแต่เดิม
ต่อมาได้ขยายระเบียงออกไป
พระปรางค์ จึงเข้ามาอยู่ส่วนใน



บรมจักรวรรดิมหาราชาเจดีย์
๑ ใน พระปรางค์ ๘ องค์ ที่รายเป็น
ระยะอยู่นอกพระระเบียง



รูปปั้นกนิริที่ป่าหิมพานต์
มีเห็นรายรอบหอพระเทพบิดร



ตุ๊กตาจีน

ที่มีให้เห็นอยู่ทั่วไปบริเวณวัดพระแก้ว

สวนหย่อมที่สร้างขึ้น

สร้างความเพลิดเพลินใจ

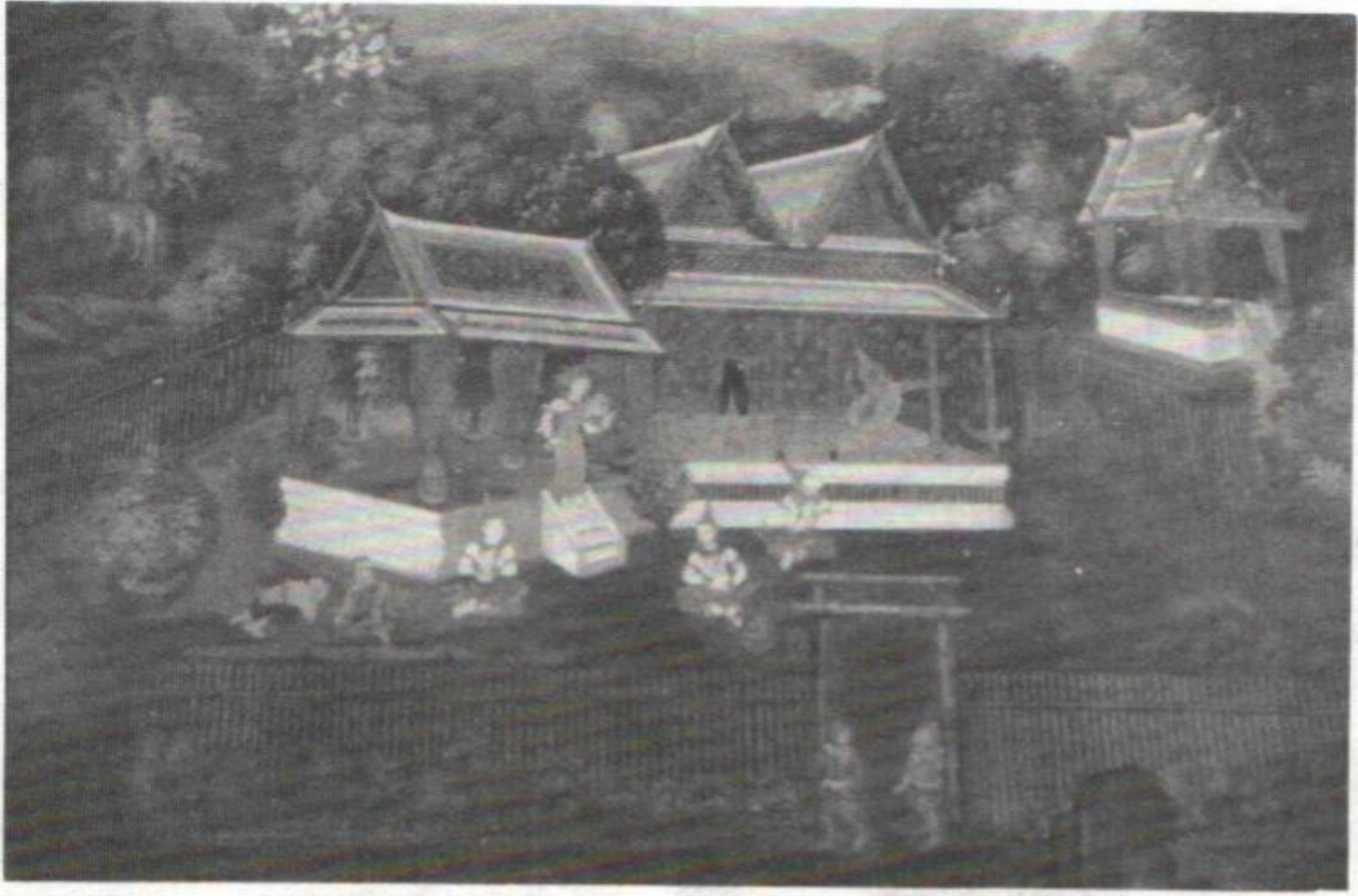
แก่ผู้พบเห็น



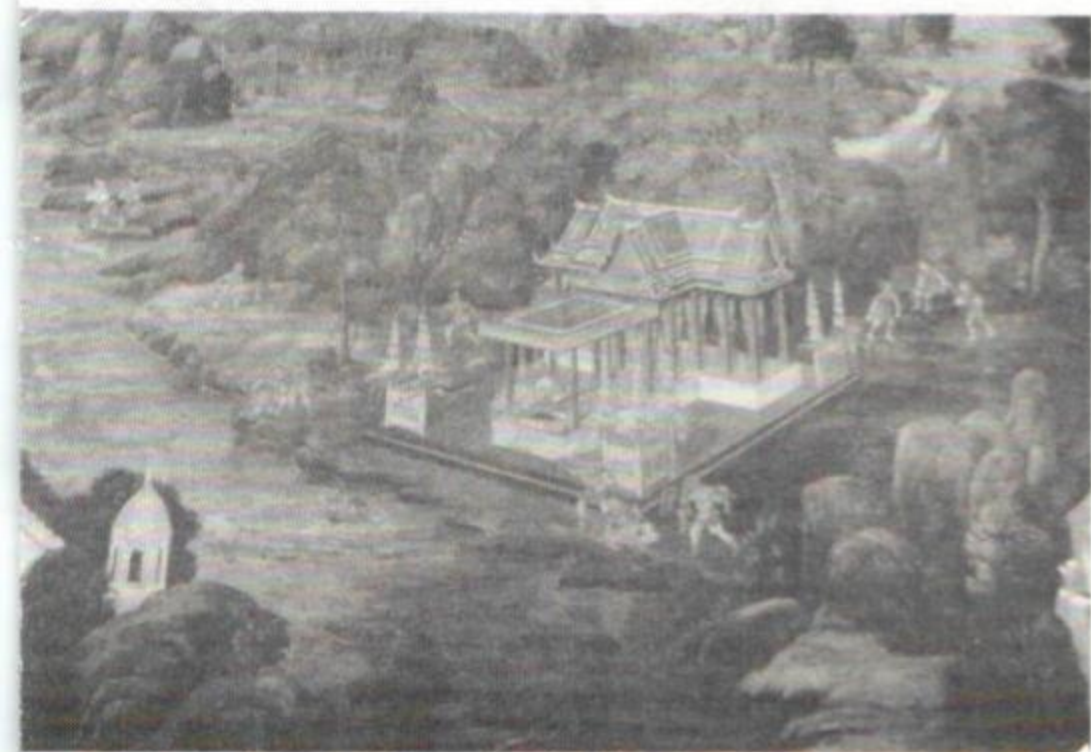
สมัยรัชกาลที่ ๓

พระบาทสมเด็จพระนั่งเกล้าเจ้าอยู่หัว ทรง
ปฏิสังขรณ์พระอุโบสถเสียใหม่ แล้วโปรดให้เขียนภาพ
เรื่องรามเกียรติ์ ตามผนังระเบียงวิหารคดทั้งหมด
นอกจากนั้นยังโปรดให้นำตุ๊กตาหินจากเมืองจีนมา
ตกแต่งทั่วบริเวณด้วย

ประวัติพระแก้วมรกต ๕๒



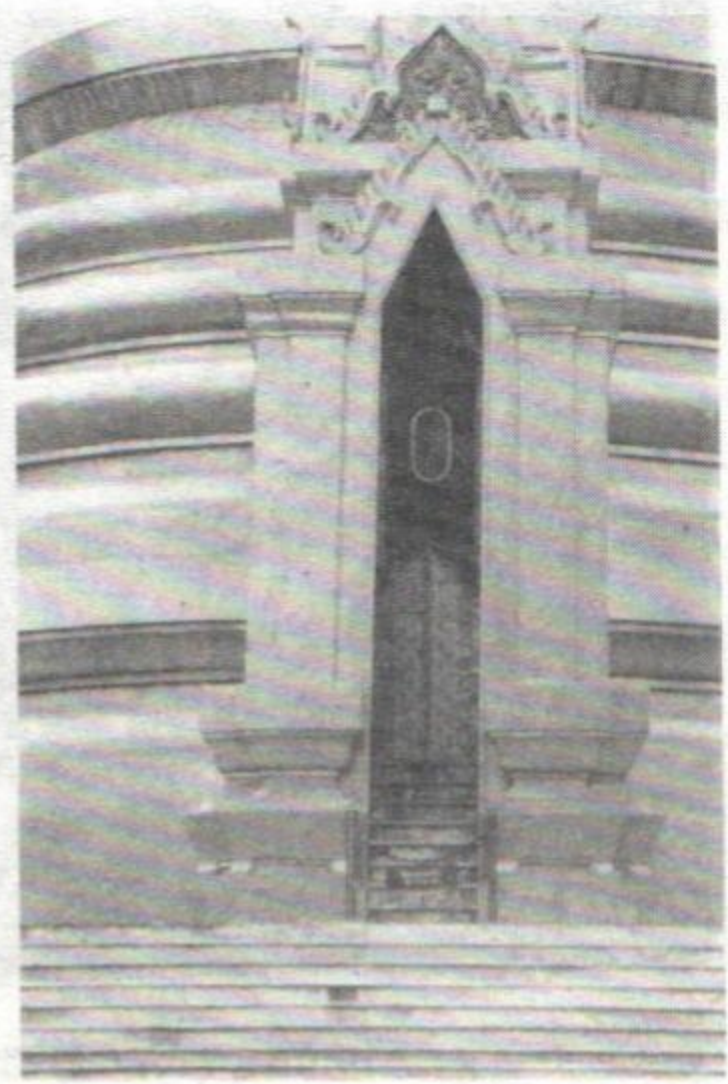
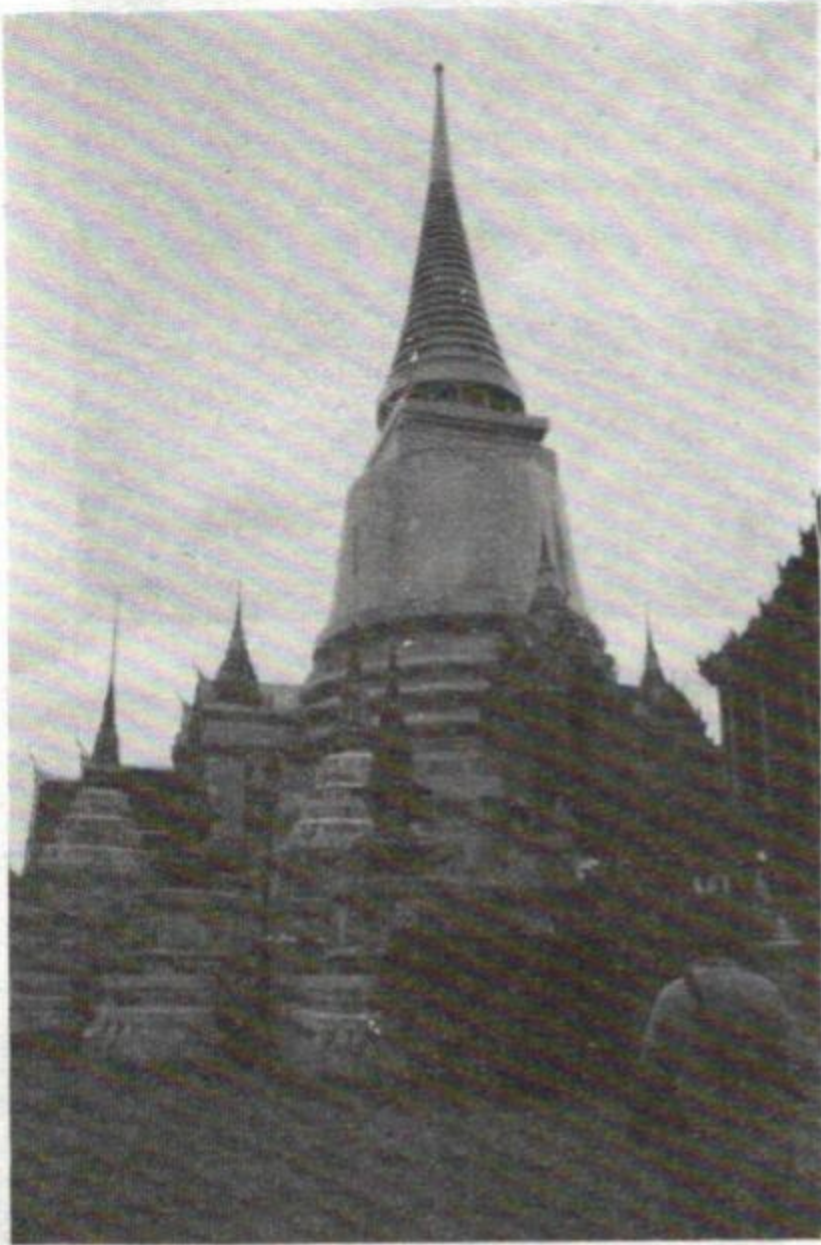
ห้องที่ ๒๗ พระรามเผาศพพญาพาลี
และเทวดานำเครื่องทรงมาถวายให้พระรามสีก



ห้องที่ ๕๙ กุมภกรรณตั้งพิธี
ลับหอกโมกขศักดิ์ หนุมานกับองคต
แปลงเป็นสุนัขเฒ่า และอีกา
ไปทำลายพิธี



ห้องที่ ๖๑ หนุมานเก็บสรรพยา
แก้ฤทธิ์หอกโมกขศักดิ์



ประตูพระศรีรัตนเจดีย์

พระศรีรัตนเจดีย์ สร้างตามแบบ
มหาสถูปในวัดพระศรีสรรเพชญ์

สมัยรัชกาลที่ ๔

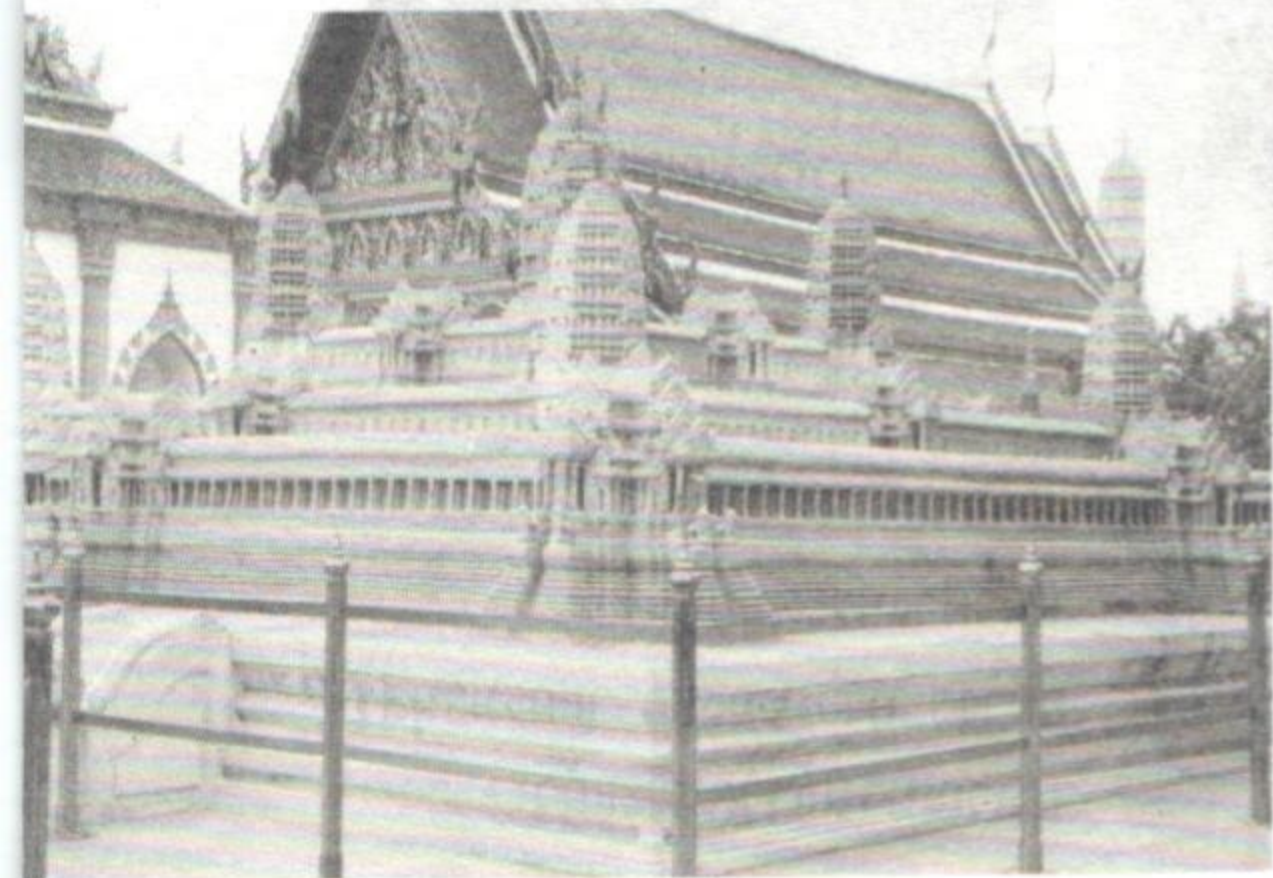
พระบาทสมเด็จพระจอมเกล้าเจ้าอยู่หัว ทรงสร้าง
พระเจดีย์ตามแบบมหาสถูปในวัดพระศรีสรรเพชญ์
ประดับกระเบื้องสีทอง ซึ่งต่อมาในรัชกาลพระบาท-
สมเด็จพระจุลจอมเกล้าเจ้าอยู่หัว ทรงพระราชทาน
นามว่า “พระศรีรัตนเจดีย์”

นอกจากนั้นยังทรงให้ช่างถ่ายแบบปราสาทนครวัด
มาไว้ให้ประชาชนชาวไทยได้ชมด้วย

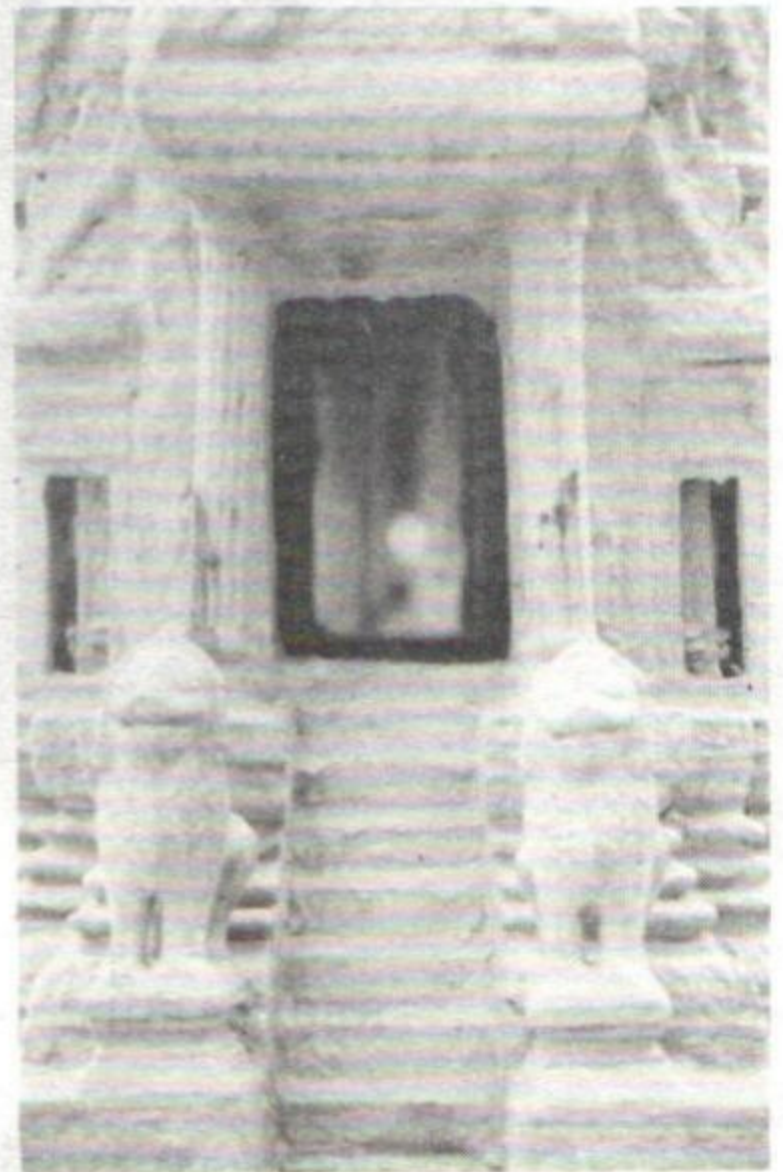
ประวัติพระแก้วมรกต ๕๔



ระเบียงบริเวณรอบพระศรีรัตนเจดีย์

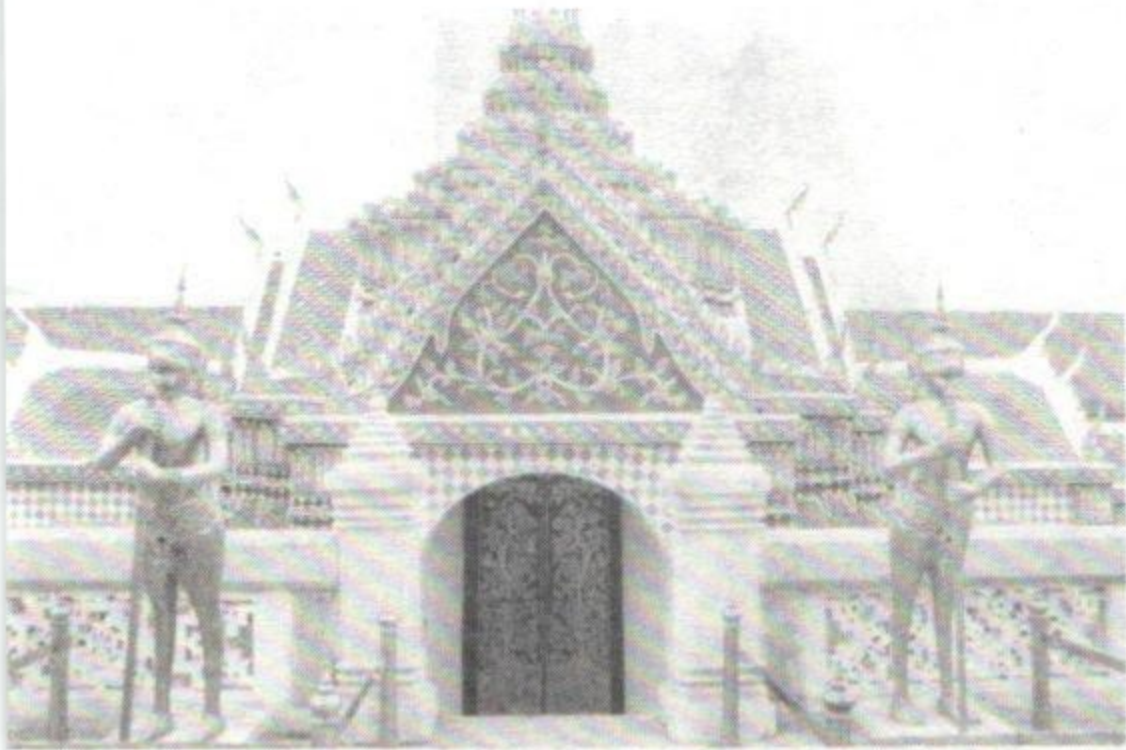


นครวัดขนาดย่อมที่สมเด็จพระจอมเกล้าเจ้าอยู่หัว
โปรดเกล้าให้ถ่ายแบบมาสร้างไว้



ทุกสิ่งทุกอย่างย่อขนาดมา
จากนครวัดที่กัมพูชา

ประตูชุมมณฑป
ประดับด้วยกระเบื้อง



พระมณฑป



หน้าต่างประดับประดา
อย่างสวยงามของหอราชกรมานุสร
บริเวณทางเข้าวัดพระแก้ว

สมัยรัชกาลที่ ๕

พระบาทสมเด็จพระจุลจอมเกล้าเจ้าอยู่หัว ได้
ทำการปฏิสังขรณ์ใหม่ทั้งพระอาราม โดยเฉพาะใน
พระอุโบสถ ซึ่งเป็นที่ประดิษฐานพระแก้วมรกต มา
แต่โบราณกาล

ประวัติพระแก้วมรกต ๕๖



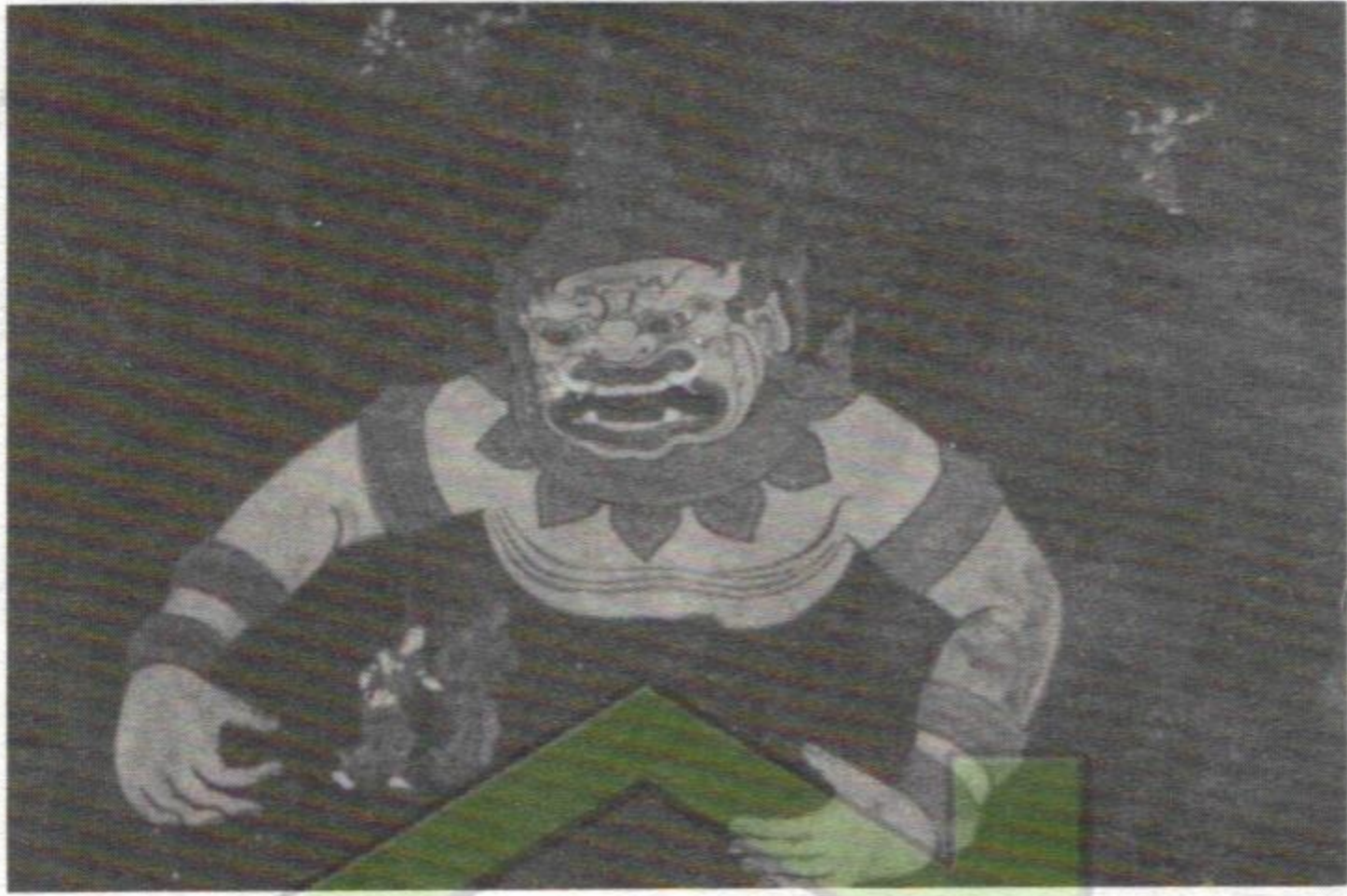
หอพระนาค
แต่เดิมเป็นวิหารที่ประดิษฐานพระนาค
ต่อมาเป็นที่ประดิษฐาน
พระอัฐิเจ้านาย



ประตูประดับมุกของพระวิหารยุทธ
ศิลปะสมัยรัตนโกสินทร์



หอพระคันธารราษฎร์
บริเวณหน้าพระอุโบสถ



จิตรกรรมฝาผนังบริเวณระเบียงรอบวัดพระแก้ว เรื่องรามเกียรติ์

24 / VII

สมัยรัชกาลที่ ๗

พระบาทสมเด็จพระปกเกล้าเจ้าอยู่หัว ทรงโปรดให้มีการปฏิสังขรณ์ทั่วพระอาราม มีการซ่อมแซมภาพเขียนเรื่องรามเกียรติ์ รอบพระวิหารคด

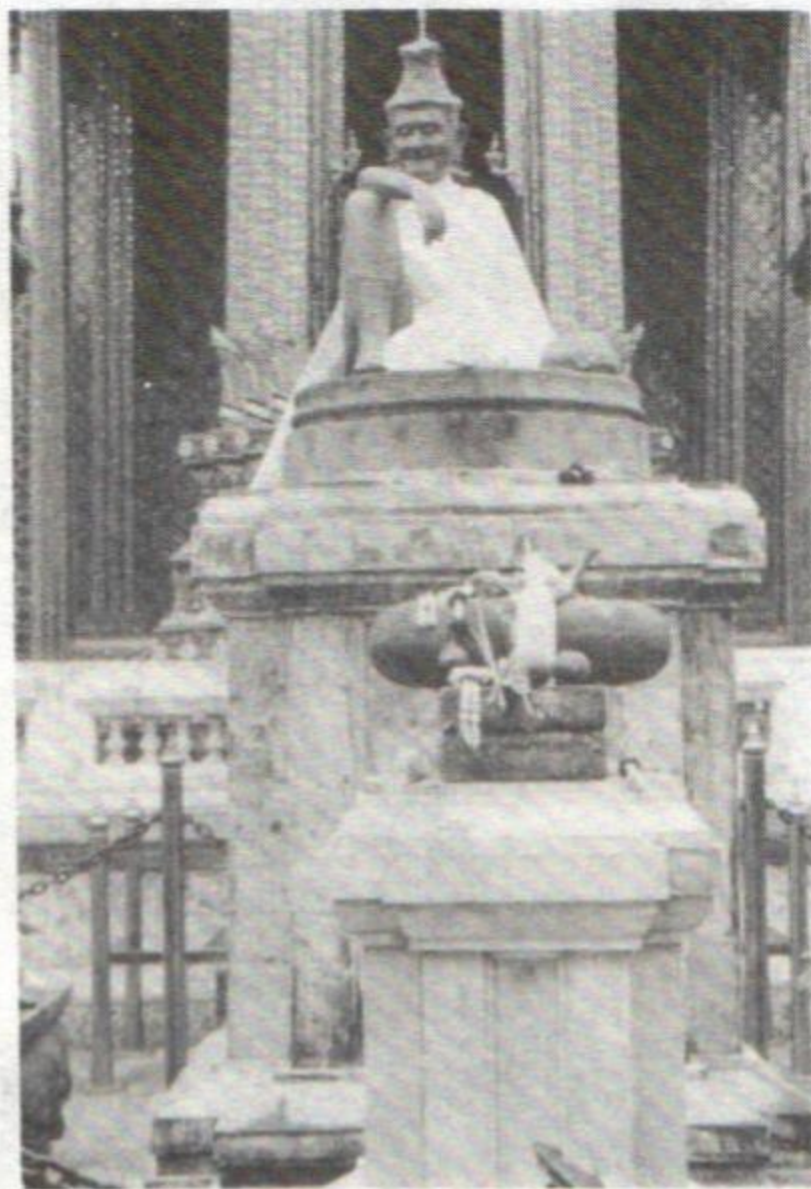
สมัยรัชกาลปัจจุบัน

ทรงโปรดให้มีการปฏิสังขรณ์ บูรณะ ซ่อมแซมทั่วพระอาราม ระดมช่างเขียนภาพจิตรกรรมฝาผนังไทย ซ่อมแซมภาพเขียนทั้งหมดอีกครั้งหนึ่ง

ประวัติพระแก้วมรกต ๕๘



การซ่อมแซมลายจิตรกรรมฝาผนัง
ที่สุกร่อน



รูปปั้นฤๅษีตรงบริเวณทางเข้าวัดพระแก้ว
ไม่มีปรากฏว่า มีความเป็นมาอย่างไร



ประชาชนนมัสการพระแก้วมรกต
การตื้มน้ำมนต์ ใช้น้ำมนต์ลูบหน้า
การถวายปัจจัย ล้วนแล้วแสดงให้เห็นถึง
ความเคารพสักการะที่มีต่อ พระแก้วมรกต

ประวัติพระแก้วมรกต ๕๙



พระบรมมหาราชวัง

พระบรมมหาราชวังแห่งกรุงเทพมหานคร เป็นโบราณสถานสำคัญอีกแห่งหนึ่งของประเทศไทย ที่อนุชนรุ่นหลังควรเคารพ หวงแหนและรู้จักอย่างละเอียดถี่ถ้วน ด้วยเป็นของสำคัญคู่บ้านคู่เมือง ของปวงชนชาวไทยมาเป็นเวลาช้านาน

พระบาทสมเด็จพระพุทธยอดฟ้าจุฬาโลกฯ โปรดให้สร้างขึ้นเมื่อปีพ.ศ. ๒๓๒๕ โดยเสด็จวางพระฤกษ์ยกเสาหลักเมือง เมื่อวันที่ ๒๑ เมษายน พ.ศ. ๒๓๒๕ เวลา ๐๖.๕๔ น. ตรงกับวันอาทิตย์ ขึ้น ๑๐ ค่ำ เดือน ๖ ปีชาล จุลศักราช ๑๑๔๔ โดยมีพระยาวิจิตรนาวิ และพระยาธรรมาธิกร เป็นแม่กองในการก่อสร้าง

สถานที่ก่อสร้างอยู่ริมฝั่งแม่น้ำเจ้าพระยา ทางทิศตะวันออก เดิมเป็นบริเวณบ้านของพระยาราช-เศรษฐี และหมู่บ้านชาวจีน ซึ่งทรงโปรดให้ย้ายไปตั้งบ้านเรือน ในสวนแถววัดสามปลื้มไปจนถึงคลอง-สำเพ็ง

พระบรมมหาราชวังที่สร้างขึ้นนี้ ถ้ายแบบมาจาก
พระราชวังหลวง ที่จังหวัดพระนครศรีอยุธยาทุกอย่าง
พระที่นั่งและหมู่มณฑลเศียรต่าง ๆ จัดระเบียบดุดจเดียวกับ
กรุงเก่าทุกประการ

พระบรมมหาราชวัง ประกอบด้วยพระมหามณฑลเศียร
และพระมหาปราสาท ตลอดจนพระที่นั่งต่าง ๆ
ดังต่อไปนี้



ประตูปิฆมานไชยศรี เป็นประตูกันส่วนพระราชวัง
ประวัติพระแก้วมรกต ๖๒



พระที่นั่งดุสิตมหาปราสาท

ใช้เป็นที่ประดิษฐานพระบรมศพพระมหากษัตริย์ และพระอัครมเหสี

พระที่นั่งดุสิตมหาปราสาท

สร้างขึ้นในสมัยสมเด็จพระพุทธยอดฟ้าจุฬาโลกฯ สำหรับทรงออกพระราชพิธี หรือเป็นที่ต้อนรับแขกบ้าน-แขกเมือง เมื่อพระองค์เสด็จสวรรคต ได้อัญเชิญพระบรมศพ มาไว้ที่พระมหาปราสาทองค์นี้ ดังนั้นในสมัยต่อมา พระที่นั่งดุสิตมหาปราสาทจึงเป็นที่ไว้พระบรมศพพระมหากษัตริย์ พระอัครมเหสี และใช้สำหรับประกอบพระราชพิธีต่าง ๆ

ประวัติพระแก้วมรกต ๖๓



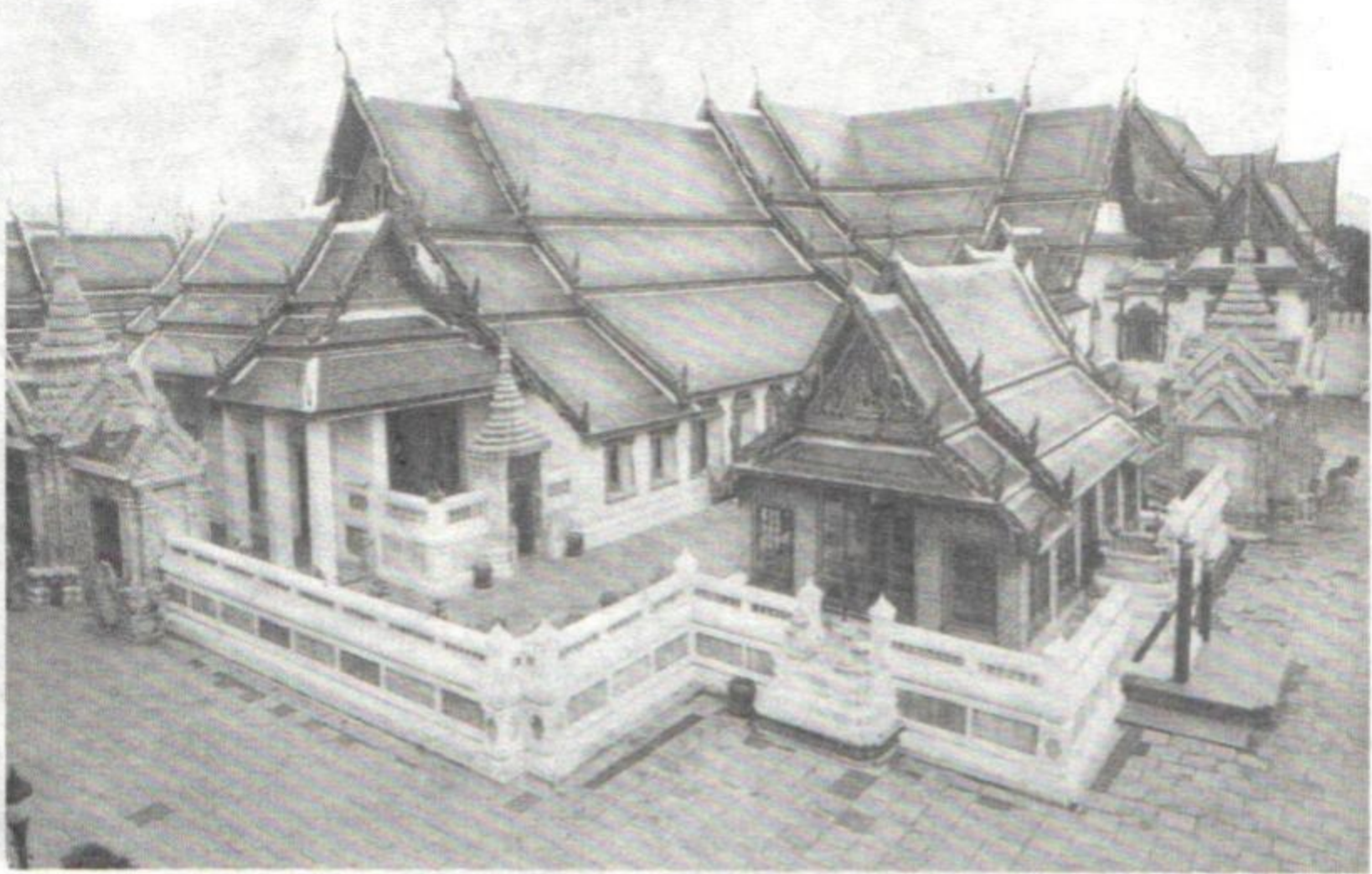
พระที่นั่งจักรพรรดิพิมาน

เป็นที่ประทับของพระมหากษัตริย์ และที่เสด็จ
ออกว่าราชการ พระที่นั่งองค์นี้จัดเป็นประธานของ
หมู่พระมหामณเทียรทั้งหมด

พระที่นั่งไพศาลทักษิณ

สร้างในสมัยรัชกาลที่ ๑ เดิมใช้เป็นที่ประทับ
หรือที่ราชวงศ์ชั้นผู้ใหญ่เข้าเฝ้า ปัจจุบันเป็นที่ประดิษฐาน
องค์พระสยามเทวาธิราช

ประวัติพระแก้วมรกต ๖๔



พระที่นั่งอมรินทรวินิจฉัยมโหฬาร
พระที่นั่งไพศาลทักษิณ
พระที่นั่งจักรพรรดิพิมาน
ซึ่งอยู่รวมเป็นหมู่มหาปราสาท

พระที่นั่งอมรินทรวินิจฉัยมโหฬาร

เดิมใช้เป็นที่ออกว่าราชการ บางคราวก็ให้ประกอบ
พระราชกุศล ปัจจุบันเป็นที่เสด็จออกมหาสมาคม
ในพระราชพิธีเฉลิมพระชนมพรรษา

ประวัติพระแก้วมรกต ๖๕



พระที่นั่งจักรีมหาปราสาท

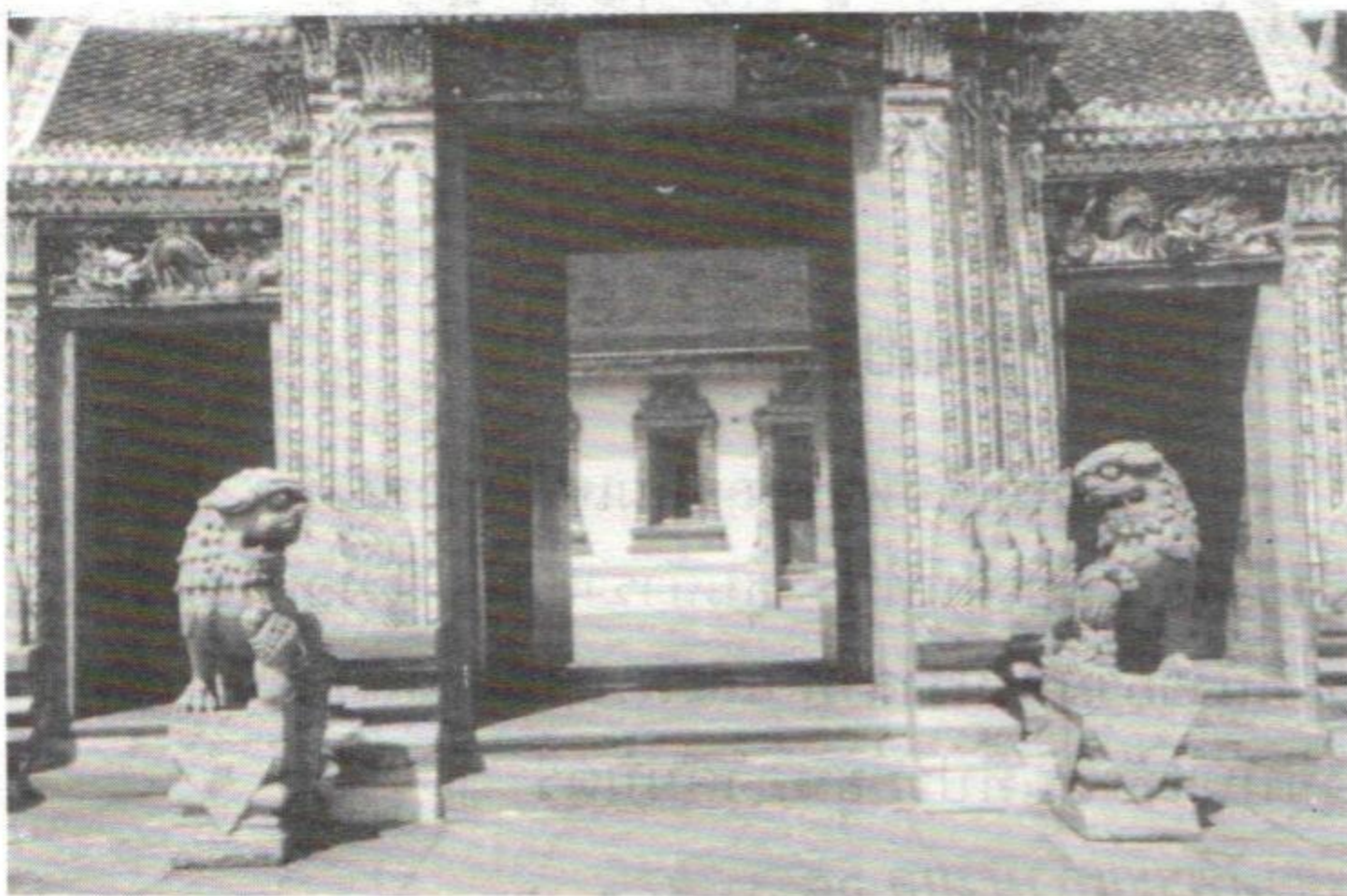
สร้างขึ้นในรัชสมัยพระบาทสมเด็จพระจุลจอมเกล้าเจ้าอยู่หัว เป็นศิลปะผสมระหว่างไทยและยุโรป
พระที่นั่งนี้ ปัจจุบันใช้เป็นที่รับรองพระราชอาคันตุกะ และเสด็จออกรับทูตเฝ้าละอองธุลีพระบาท ถวายพระราชสาสน์ตราตั้ง

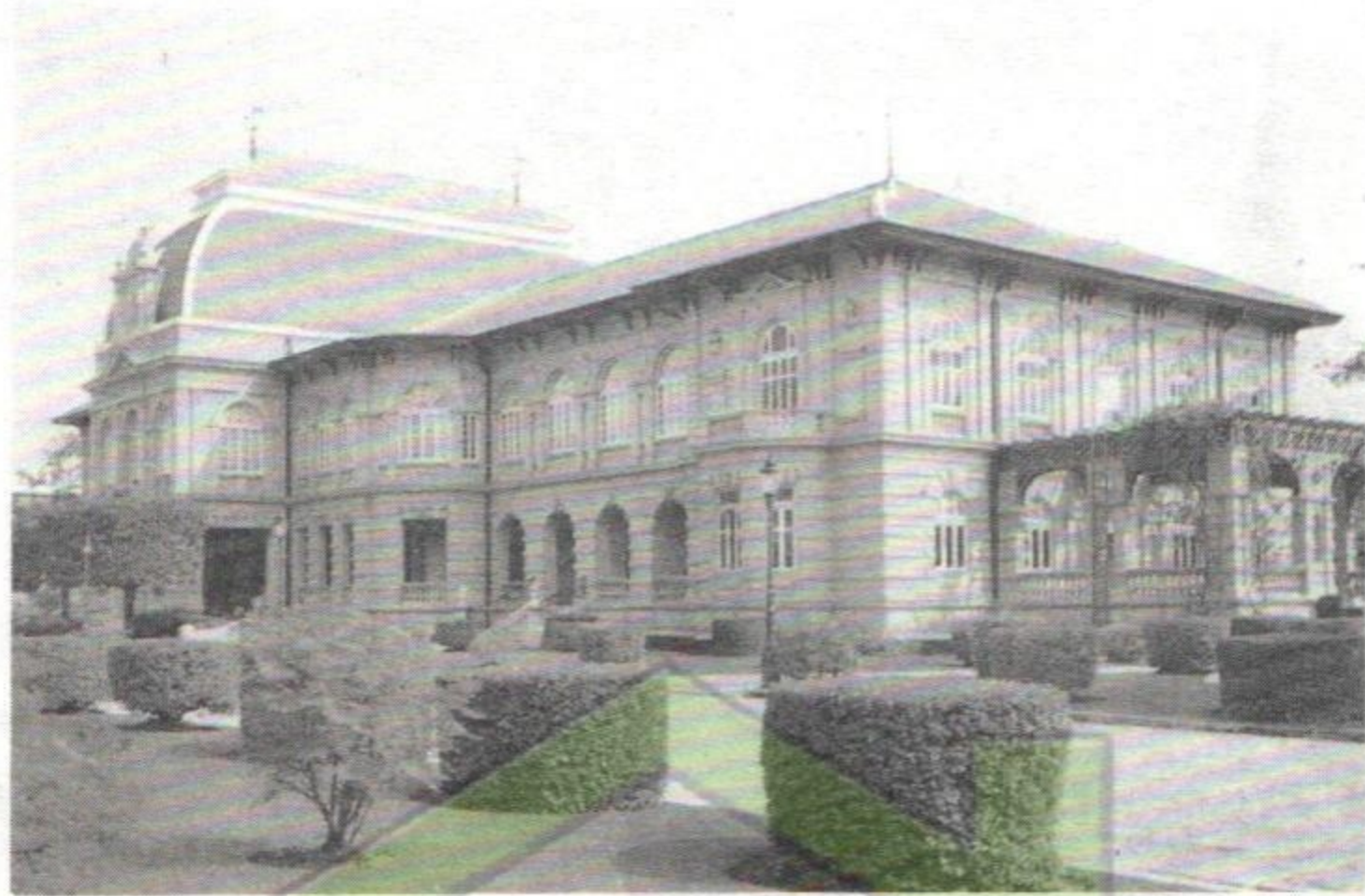
ประวัติพระแก้วมรกต ๖๖



พระที่นั่งจักรีมหาปราสาท
สร้างในสมัยร. ๕ เป็นศิลปะผสม
ระหว่างไทยและยุโรป

ซุ้มประตูทางเข้าห่มมหาปราสาท
ซึ่งมีศิลปะของจีนผสมอยู่





พระที่นั่งบรมพิมาน

พระที่นั่งบรมพิมาน

เป็นพระที่นั่งแบบยุโรป หลังคาโค้งมุงหินชนวน
สร้างขึ้นในสมัยพระบาทสมเด็จพระจุลจอมเกล้าเจ้าอยู่หัว
เดิมชื่อ พระที่นั่งภาณุมาศจรรย์ แต่ต่อมาเปลี่ยนเป็น
พระที่นั่งบรมพิมาน ปัจจุบันใช้เป็นที่พักรับรองของ
พระราชอาคันตุกะผู้มาเยือนประเทศไทย

พระที่นั่งราชกรัณยสภา

พระบาทสมเด็จพระจุลจอมเกล้าเจ้าอยู่หัว โปรด
ให้สร้างขึ้นเพื่อเป็นที่ประชุมข้าราชการ ตั้งอยู่ระหว่าง
พระที่นั่งจักรีมหาปราสาท และพระที่นั่งดุสิตมหาปราสาท
ปัจจุบันใช้เป็นที่ประชุมองคมนตรี

ประวัติพระแก้วมรกต ๖๘



พระที่นั่งกรัณยสภา ปัจจุบันใช้เป็นที่ประชุมของคณะองคมนตรี

ประวัติพระแก้วมรกต ๖๙

พระที่นั่งอาภรณ์ภิโมกข์ปราสาท

พระบาทสมเด็จพระจอมเกล้าเจ้าอยู่หัว โปรด
ให้สร้างขึ้น เป็นพระที่นั่งโถง มีมุข ๔ ด้าน สวยงามมาก



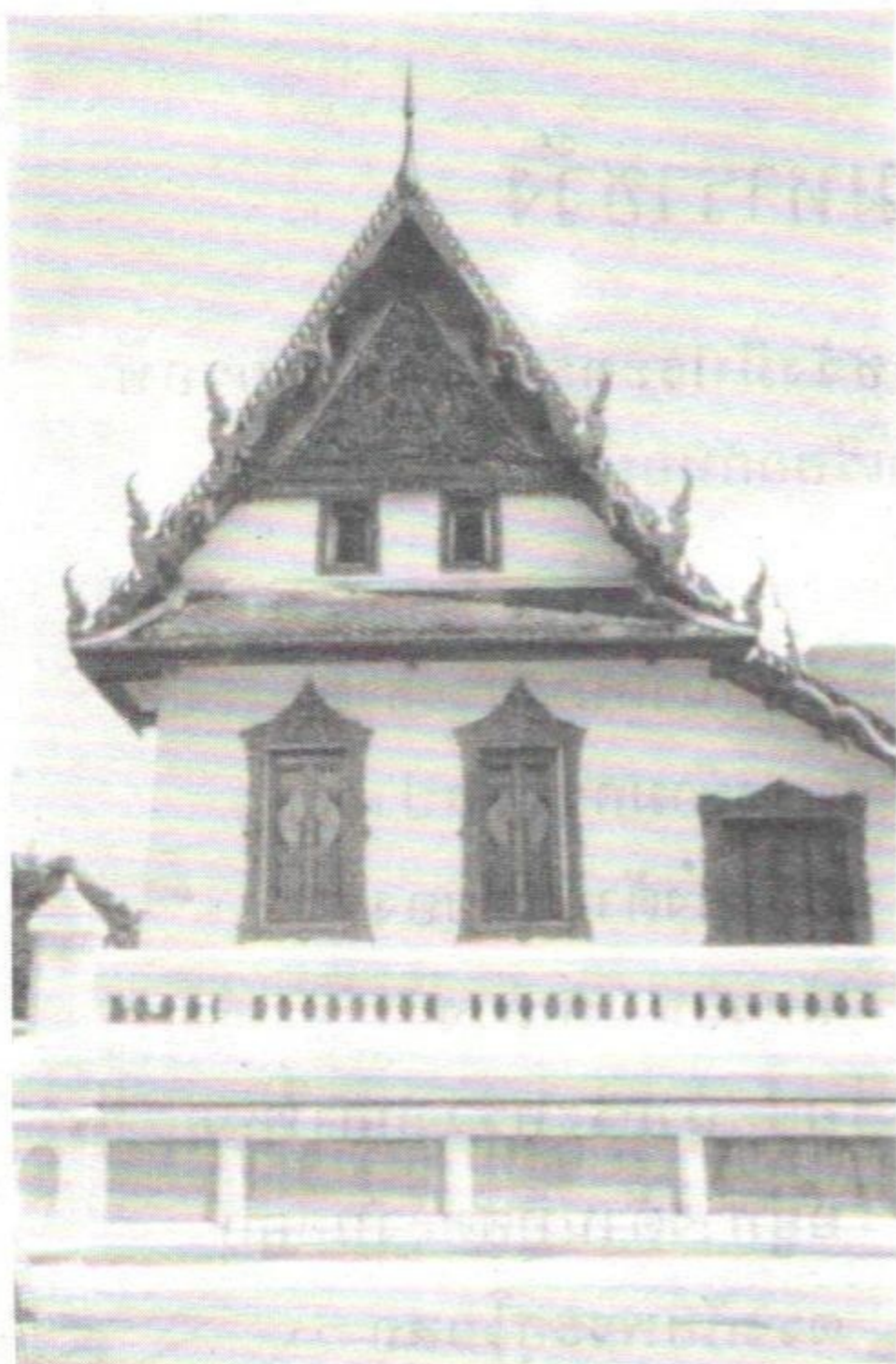
ประตูวิเศษไชยศรี ถนนหน้าพระลาน
ประตูที่ใช้เป็นทางเข้าออกมากที่สุด

ประวัติพระแก้วมรกต ๗๐

ประตูประบรมมหาราชวัง

พระบรมมหาราชวังมีประตูรายล้อมโดยรอบ
ที่ได้ยินได้ฟัง และมักเรียกกันอยู่เสมอมื่อดังนี้

ประตูวิเศษไชยศรี	อยู่หน้าถนนพระธาตุ ตรงข้ามกรมศิลปากร
ประตูมณีนพรัตน์	อยู่ทางด้านใต้ของ ท้องสนามหลวง
ประตูเทวาพิทักษ์ ประตูสวัสดิโสภณ	อยู่หน้ากระทรวงกลาโหม อยู่ทางด้านทิศตะวันออก ตรงกับพระอุโบสถ
ประตูศักดิ์ไชยสิทธิ์ ประตูวิจิตรบรรจง	อยู่หน้าวังสราญรมย์ อยู่ตรงหน้าวัดพระเชตุพน- วิมลมังคลาราม
ประตูนงคารักษ์	อยู่ถัดไปจากประตูวิจิตรบรรจง
ประตูพิทักษ์บวร	อยู่ทางทิศตะวันตกกษิดแม่เจ้า- เจ้าพระยา
ประตูสุนทรทิวา ประตูเทวาภิรมย์ ประตูอุดมสุदारักษ์	อยู่ตรงข้ามท่าราชวรดิษฐ์ อยู่ตรงข้ามท่าราชวรดิษฐ์ อยู่ใกล้ท่าช้าง



หอศาสตราคม



ประวัติพระแก้วมรกต ๗๒



สถาปัตยกรรมที่แตกต่างกัน
สามารถรวมกันได้อย่างลงตัว



ประตูดุสิตศาสดา
เป็นประตูเขตพระราชฐาน
ชั้นใน



บริเวณพระบรมมหาราชวัง
ซึ่งเปิดให้บุคคลทั่วไปเข้าชม



นักท่องเที่ยวมากมายที่ให้ความสำคัญ
และสนใจเข้าชมวัดพระแก้ว
และพระบรมมหาราชวัง

ประวัติพระแก้วมรกต ๗๔

ทัศนעותอองค้พระแก้วมรกต



เหรียญชัย พรหมบุตร อายุ ๓๙ ปี
๑๔๕ ม.ท.บ. ๙ พระราม ๕ ดุสิต กรุงเทพฯ
“เข้ามาวัดแล้วก็สบายใจ มาไหว้พระแก้ว เห็นว่าเป็น
พระคู่บ้านคู่เมือง พี่เป็นคนต่างจังหวัด ก็อยากเข้ามากราบท่าน
คนต่างจังหวัดทุกคนแหละ มากกรุงเทพฯ ก็ต้องเข้ามาไหว้
พระแก้ว เพื่อเป็นสิริมงคลแก่ตัวเอง แต่ไม่ทราบว่าคนอื่น
เขานบนบานกันอย่างไร พี่ไม่ได้บนอะไรท่าน มากกราบก็เพื่อ
ความสบายใจ พี่เข้ามากกรุงเทพฯ ที่ไรก็เข้ามากกราบท่านทุกที”

ละครเรื่องแก้วมรกต ๑๖ ตอน



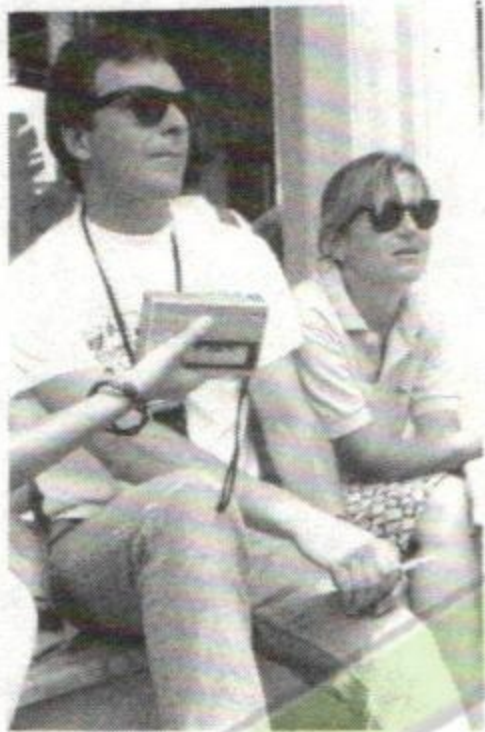
สุจิตรา นันทนา อายุ ๒๓ ปี
๕๐๕ ซอยสวนพลู สาทรใต้ ยานนาวา กรุงเทพฯ ๑๐๑๒๐
“เคยมาวัดพระแก้วตั้งแต่เด็ก ๆ แล้ว เป็นพุทธ ที่บ้านก็นับถือพุทธหมด คิดว่าพระแก้วมรกตมีความสำคัญมาก เป็นพระคู่บ้านคู่เมืองมานาน ทราบว่ารัชกาลที่ ๑ ท่านทรงเชิญเสด็จมา คิดว่าทุกคนก็คงคิดเหมือนกัน เพราะทุกฤดู พระมหากษัตริย์จะทรงเสด็จมาเปลี่ยนเสื้อผ้าให้ท่าน เวลาใครจะไปไหนหรือทำอะไรที่สำคัญ ๆ ก็มักจะมากกราบไหว้ท่าน จริง ๆ แล้วคิดว่า เป็นความเชื่อที่ทำให้เราสบายใจขึ้น เป็นกำลังใจ เคยมีรุ่นพี่เขามากกราบขอให้สอบได้ แล้วเขาก็สอบได้ ก็ไม่รู้ว่า เป็นอภินิหารหรือเปล่า แต่คิดว่าท่านเป็นกำลังใจ ทำให้พี่เขาสอบได้มากกว่า”



ทองมี มานะจติ อายุ ๖๕ ปี

๕๑/๑๐ ถนนสุขุมวิท ๖๔ สุขุมวิท กรุงเทพฯ

“ไม่ทราบว่าประวัติท่านเป็นมาอย่างไร ยายก็เข้ามานั่งพัก
ไม่รู้จะไปไหนดี แต่ทราบว่าท่านมีตำนานมานานแล้ว ยาย
เกิดมาก็รู้จักพระแก้วมรกตแล้ว แต่ก็ไม่เคยเห็นเพราะอยู่บ้านนอก
จนแก่นี้แหละ ได้มีโอกาสเข้ามากราบท่าน ก็มาด้วยความเคารพ
ใคร ๆ ก็เคารพท่าน พระเจ้าแผ่นดินก็ยังเคารพท่าน ปาฏิหาริย์
ของท่านยายไม่เคยเจอหรอก เพราะไม่เคยบนบานอะไร ถ้าคน
ที่เขามาขอเขาคงเจอ ยายนับถือกราบไหว้ท่าน เพราะท่าน
เป็นตัวแทนของพระพุทธเจ้า ที่เคยขอก็กขอให้ท่านคุ้มครอง
ให้อยู่เย็นเป็นสุขเท่านั้น”



MRS. CAROLING CHARLTON
MR. JOE FLANAGAN
FROM...ENGLAND

“เพื่อนบอกมาอีกทีหนึ่งว่า ถ้ามาเมืองไทยให้มาที่วัดพระแก้ว แล้วก็อ่านจากหนังสือบ้าง รู้ว่าพระแก้วมรกตเป็นพระที่สำคัญของไทย ก็คงเหมือนกับที่เวลาคนไทยไปอังกฤษก็ต้องไปที่พระราชวังบักกิงแฮม เป็นสิ่งที่พลาดไม่ได้ แต่ไม่รู้เรื่องพระแก้วเท่าไรนัก ที่รู้ก็เพราะไกด์อธิบายให้ฟังสวยมาก”

ประวัติพระแก้วมรกต ๗๘

บรรณานุกรม

ด.อมาตยกุล, "ประวัติพระมหามณีนรัตนปฏิมากร", ของดีในประวัติศาสตร์
และ โบราณคดี, โรงพิมพ์เจริญธรรม, ๒๕๑๖ , พิมพ์ครั้งที่ ๔ , หน้า ๔๐๓-๔๑๓.

ประยูทธ สิทธิพันธ์, เกียรตินันต์ พรหมณะนันท์, "เครื่องทรงของพระพุทธรูป
มหามณีนรัตนปฏิมากร" , ประวัติพระแก้วมรกต และพระสยามเทวาธิราช,
สำนักพิมพ์บัวหลวงการพิมพ์ (จัดพิมพ์โดย มูลนิธินวมราชานุสรณ์ วัดเทพ-
ศิรินทราวาส), หน้า ๑๘๗-๑๘๘.

ประสม วงศ์โสภณ, "พระบรมมหาราชวัง". สถานที่สำคัญ เล่ม ๑,
สำนักพิมพ์ไทยวัฒนาพานิช, ๒๕๒๕ , หน้า ๑๐๘-๑๑๔.

สุทธิลักษณ์ อำพันวงศ์, "พระอุโบสถและองค์พระแก้วมรกต", เที้ยววัดพระแก้ว,
โรงพิมพ์คุรุสภาลาดพร้าว, ๒๕๒๕ , หน้า ๑๗.

สุภา ลือศิริ, สุภาวดี คทวนิช, เยาวนันท์ เชษฐรัตน์, ผานิต บุญสมบุรณ์,
"กรุงเทพฯ", ๗๓ จังหวัด เล่ม ๔ , สำนักพิมพ์ไทยวัฒนาพานิช, ๒๕๒๖ ,
หน้า ๒๘-๒๙.

พระกรุณาธิคุณ

สมเด็จพระเทพรัตนราชสุดาฯ สยามบรมราชกุมารี ทรงพระกรุณาโปรดเกล้าฯ ให้มีพระบรมราชโองการโปรดเกล้าฯ แต่งตั้งคุณหญิงลักขณา ชัยกุลเสนาบดี เป็น "อธิบดีกรมการช่าง" เมื่อวันที่ ๑๕ ตุลาคม ๒๕๑๘ และทรงพระกรุณาโปรดเกล้าฯ ให้มีพระบรมราชโองการโปรดเกล้าฯ แต่งตั้งคุณหญิงลักขณา ชัยกุลเสนาบดี เป็น "อธิบดีกรมการช่าง" เมื่อวันที่ ๑๕ ตุลาคม ๒๕๑๘



ขอขอบคุณ

คุณกุลพันธุ์ธาดา จันทรโพธิ์ศรี
นักวิทยาศาสตร์ ๗ หัวหน้าฝ่ายอนุรักษ์ศิลปโบราณวัตถุ
กองพิพิธภัณฑสถานแห่งชาติ พระนคร.

ประวัติพระแก้วมรกต ๘๐



องค์พระพุทธรูปทำด้วยรัตนชาติ
สี่เหลี่ยมแก่ แท่งใหญ่ หน้าตักกว้าง
43 เซนติเมตร สูง 55 เซนติเมตร
ประทับนั่งสมาธิ พระพักตร์อิมเอบ
พระเมาลัยตูม พระนาสิกโด่งพองาม
จัดเป็นพระพุทธรูปซึ่งทำจากหยก
ที่งดงามที่สุดในโลก

10.16.03106
D.K. Siam
B 4008