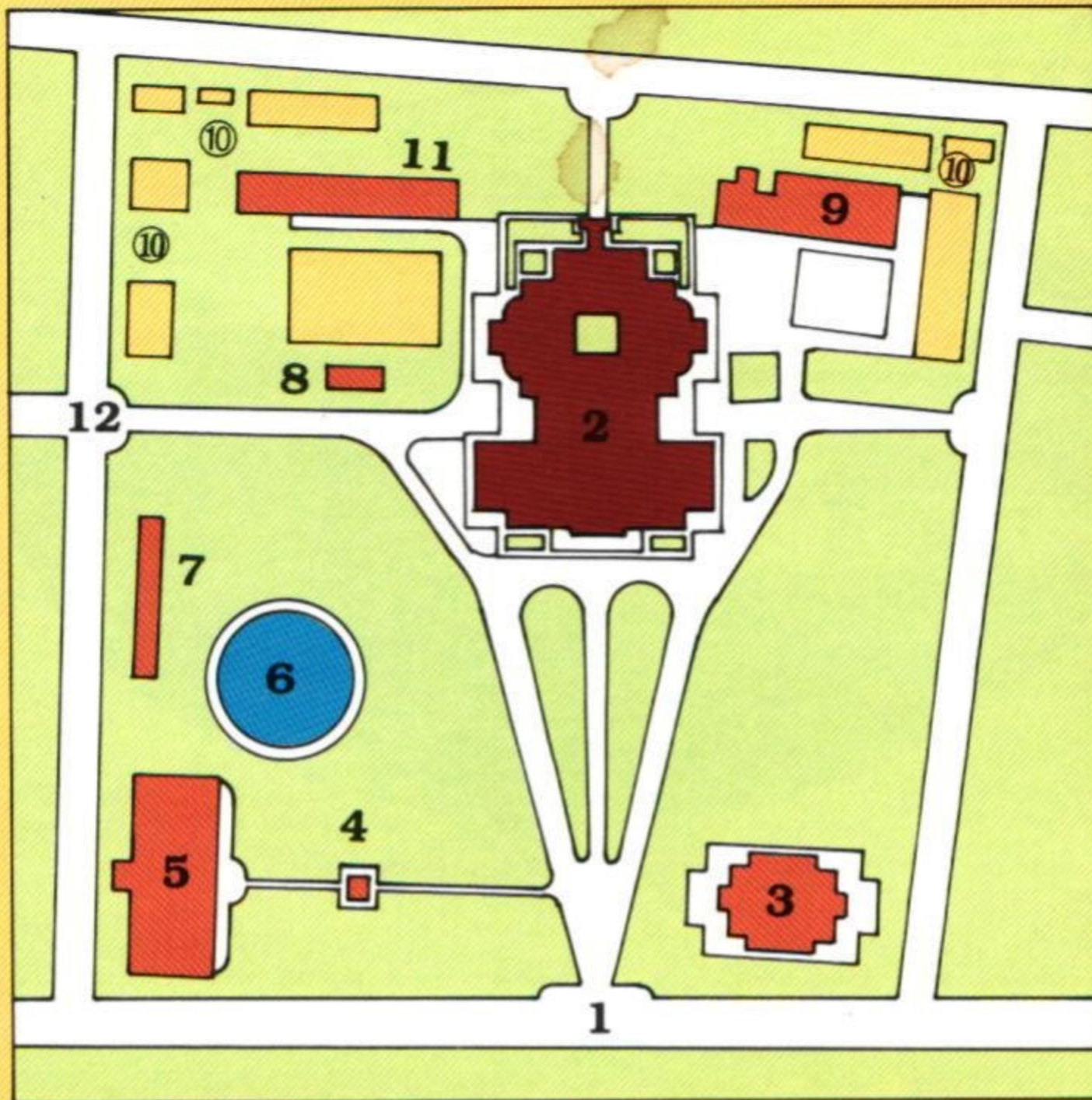




Guide to

ຫໍພິພິທະພັນຫຼວງພະບາງ

LUANG PRABANG MUSEUM



ແຜນຜັງລວມ

1. ປະຕູດ້ານຫນ້າ
2. (ຫໍຄຳ) ຫໍພິພິທະພັນຫລວງພະບາງ
3. ຫໍພະບາງ
4. ຮູບປັ້ນ ເຈົ້າສີສະຫວ່າງວົງ
5. ຫໍປະຊຸມພູສີ
6. ສະດອກບົວ
7. ໂຮງມ້ຽນເຮືອ
8. ວັງລະດູຫນາວ
9. ອູ່ລິດ / ຫ້ອງເຮັດວຽກ
10. ເຮືອນພະນັກງານ
11. ເຮືອນຄົວ/ສາງ
- 12 ຫາງເຂົ້າພົວພັນວຽກ

Master Plan

- Main gate
- (Ho Kham) Luang Prabang Museum
- (Ho Prabang) Prabang's Temple
- King Sisavangvong statue
- Phousi Conference Hall
- Lotus Pond
- Royal Barge Shelter
- Winter house
- Garage / workshop
- Staff housing
- Kitchen / storage
- Service Gate

ຫໍພິພິທະພັນປະຫວັດສາດ ວັງເກົ້າ ຫລວງພະບາງ ຕິດພັນກັບ ເມືອງຫລວງພະບາງ ຊຶ່ງເປັນເມືອງ ເກົ້າແກ່ແຫ່ງໜຶ່ງຂອງລາວ ມີອາຍຸຫລາຍກວ່າພັນປີ ມາແລ້ວ ແລະ ເຄີຍເປັນເມືອງຫລວງຂອງອານາຈັກ ລາວລ້ານຊ້າງ ໃນກາງສະຕະວັດ ທີ 14 ແຫ່ງຄິດຕະສັງກາດ. ຫລວງພະບາງ ແລະ ມີຄວາມຈະເລີນ ຮຸ່ງເຮືອງຫລາຍເມື່ອສະຕະວັດທີ 16,17,18.

ປະຈຸບັນນີ້ ເມືອງຫລວງພະບາງ ຍັງມີສະຖານທີ່ທາງປະຫວັດສາດ ແລະ ວັດທະນະທຳ ທີ່ສວຍງາມຫລາຍແຫ່ງ ໄວ້ຕ້ອນຮັບແຂກທີ່ເຂົ້າມາຢ້ຽມຢາມ ສ.ສ.ປ.ລາວ ຕົ້ນຕໍແມ່ນຫໍພິພິທະພັນວັງເກົ້າ ຊຶ່ງໄດ້ສະສົມມໍລະດົກວັດທະນະທຳ ຂອງເມືອງຫລວງພະບາງໄວ້ຫລາຍຢ່າງ.

ຫໍພິພິທະພັນປະຫວັດສາດ ວັງເກົ້າ ຫລວງພະບາງ

ວັງເກົ້າຫລວງພະບາງ ສ້າງຂຶ້ນໃນລະຫວ່າງປີ ຄ.ສ.1904-1909 ເປັນແບບສະຖາປັດຕະຍະກຳລາວ ປະສົມຝະລັ່ງ ເມື່ອພາຍລຸນມາໄດ້ດັດແກ້ຕໍ່ເຕີມບາງບ່ອນ ໃຫ້ສອດຄ່ອງກັບ ວັດທະນະທຳລາວ ແລະ ປະໂຫຍດໃຊ້ສອຍ ຕາມຍຸກສະໄຫມ. ສິລະປະຕິບແຕ່ງພາຍໃນຕຶກ ໄດ້ມີການປັບປຸງມາຫລາຍເທື່ອ ເຊັ່ນ: ຕິດແກ້ວໂນເຊັກ ແມ່ນຮູບພາບ ສະແດງເຖິງນິທານພັນບ້ານພັນເມືອງຫລວງພະບາງ ແລະ ມີການຈັດຕັ້ງວາງສະແດງໃຫມ່ ໃຫ້ສວຍງາມ ລະຫວ່າງປີ ຄ.ສ. 1970-1974. ວັນທີ 31 ເດືອນ 3 ປີ 1976 ຕຶກວັງເກົ້າ ຫລັງນີ້ໄດ້ຖືກປ່ຽນແປງເປັນ

Luang Prabang is one of the oldest cities in Laos, having been built over 1,000 years ago. In the 14th to 15th century it was the capital city of the kingdom of Lang Xang and was the leading center of civilization in Laos during the 16th through 18th centuries.

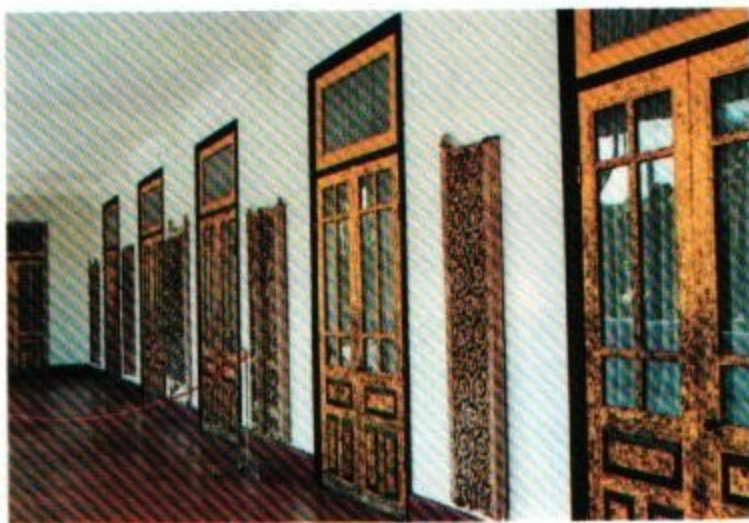
Luang Prabang has retained many beautiful historical and cultural sites of interest to tourists. The most important of these is the museum of Luang Prabang, created from the old royal palace. This museum contains an extensive collection of cultural objects from Luang Prabang and the surrounding areas.

THE MUSEUM OF LUANG PRABANG

The museum is housed in the former royal palace which was built between 1904 and 1909. It originally was a mixture of French and Lao architecture but extensive changes were made to adapt it to Lao culture. These included the addition of rooms such as a modern toilet and many interior decorations. An example of the later is the glass mosaic which was added when the throne hall was refurbished between 1970 and 1975. This mosaic depicts folk tales and scenes of cultural or historical interest to Luang Prabang. On 31 March, 1976, the museum was opened to the public.

ຫໍພິພິທະພັນປະຫວັດສາດ ໄຂຮັບໃຊ້ປະຊາຊົນ, ພັກ ແລະ ລັດຖະບານ ໄດ້ເອົາໃຈໃສ່ເປັນພິເສດ ຄືໄດ້ ບູລະນະ ປົວແປງ ຫ້ອນໂຮມບັນດາບູຮານວັດຖຸ ມໍລະດົກ ວັດທະນະທຳ ພາກເຫນືອ ໂດຍສະເພາະ ແຂວງຫລວງພະບາງ ມາເຕົ້າໂຮມໄວ້ໃນຫໍພິພິທະພັນ ຫລັງນີ້. ລັດຖະບານໄດ້ສົ່ງນັກວິຊາການຂຶ້ນໄປຢູ່ປະຈຳ ໃນປີ 1991 ເພື່ອສຶກສາຄົ້ນຄວ້າ ປັບປຸງການຈັດຕັ້ງ ວາງສະແດງ ໂດຍການຊ່ອຍເຫລືອ ຂອງລັດຖະບານ ຊູແອດ ມາເຖິງປະຈຸບັນນີ້ ຫໍພິພິທະພັນຫລັງນີ້ ໄດ້ກາຍເປັນ ສູນກາງຄົ້ນຄວ້າປະຫວັດສາດ ແລະ ວັດທະນະທຳຂອງຊາດ, ແຕ່ສຳລັບແຂວງຫລວງ ພະບາງຖືເປັນແຫລ່ງລາຍໄດ້ອັນຫນຶ່ງ ທີ່ສຳຄັນ ອີກດ້ວຍ.

ໂດຍການຊ່ອຍເຫລືອຂອງລັດຖະບານຊູແອດ ການປົວແປງຫໍພິພິທະພັນຫລັງນີ້ ຢູ່ໃນຫລັກການ ຄື ບໍ່ໄດ້ປ່ຽນແປງອັນໃດ ຜິດໄປຈາກຫລັກການອະນຸລັກ ມໍລະດົກວັດທະນະທຳ ແລະ ຍັງໄດ້ປັບປຸງການວາງ ສະແດງໃນເນື້ອກ່ອນໃຫ້ດີກວ່າເກົ່າ ແລະ ສອດຄ່ອງ ກັບຍຸກສະໄຫມຕົ້ນອີກ.



ລະບຽງດ້ານຫນ້າ / Front Gallery



ຍອດຊໍ່ຟ້າພາຍຫລັງບູລະນະ / Central spire after renovation.

The government has been working to restore, maintain and increase the collection of artifacts housed at the museum. These are from northern Laos, mainly from Luang Prabang province. In 1991, the government, with aid from the Swedish government, sent a specialist to work at the museum. The purpose was to study the artifacts and develop appropriate displays. Now the museum has become the center of historical and cultural research, as well as the main source of income, for residents of Luang Prabang. The Swedish government has continued to help with restoration. The goal is to restore things to their original state without changing either the type of material used or the style of workmanship. In addition, appropriate ways of both protecting and displaying the artifacts are being employed.

ບາງວັດຖຸ ແລະ ບາງຈຸດທີ່ສໍາຄັນ ການວາງສະແດງໃນຫໍພິພິທະພັນຫລັງນີ້ຄື:

ຫ້ອງປະດິດສະຖານພະບາງ ຕັ້ງຢູ່ປົກຂວາສຸດ (ເບື້ອງເຫນືອສຸດ) ຂອງຕຶກ ແມ່ນຫ້ອງ ສາສະນະພິທີ, ຢູ່ຫ້ອງນີ້ໄດ້ສະສົມ ມໍລະດົກທາງວັດທະນະທຳ ໄວ້ເປັນຈຳນວນຫລາຍ ອັນທີ່ສໍາຄັນຄື:

1. ພະບາງ ແມ່ນພະພຸດທະຮູບຫລໍ່ດ້ວຍໂລຫະທີ່ມີຄ່າຫລາຍຢ່າງ ເຊັ່ນ : ຄໍາ, ເງິນ, ຫອງນ້ຳຫນັກ 54 ກິໂລກຼາມ ເປັນພະພຸດທະຮູບທີ່ສວຍງາມ ແບບສະກຸນຊ້າງສິລະປະມອນ-ຂະແມ ຄ້າຍໆຄືສະກຸນຊ້າງພະພຸດທະຮູບທີ່ພົບເຫັນ ຢູ່ ເມືອງວຽງຄໍາແຂວງວຽງຈັນ. ພົງສາວະດານ ລ້ານຊ້າງບູຮານ ກ່າວວ່າ ເຈົ້າຊີວິດຂະເຫມນນອບໃຫ້ເຈົ້າຟ້າງຸ່ມ ຕາມຄໍາຂໍ ພ້ອມດ້ວຍມໍລະດົກທາງສາສະຫນາຫລາຍຢ່າງ ໃນປີ ຄ.ສ. 1356. ຕໍ່ານາມພະບາງກ່າວວ່າເດີມແທ້ພະບາງນີ້ ເຈົ້າຊີວິດຂະເຫມນ ໄດ້ມາຈາກປະເທດສີລັງກາ.

ພະບາງແມ່ນພະພຸດທະຮູບອົງຫນຶ່ງ ທີ່ສໍາຄັນຂອງລາວ ແລະ ໃຫ້ຫລັກຖານທາງປະຫວັດສາດຂອງອານາຈັກລ້ານຊ້າງ. ຕາມພົງສາວະດານລ້ານຊ້າງກ່າວວ່າ ເມືອງຫລວງພະບາງ ເດີມແທ້ຊື່ວ່າ ເມືອງຊວາ ຕໍ່ມາປ່ຽນມາເປັນ ຊຽງດົງ, ຊຽງທອງ ແລະ ສຸດທ້າຍ ເປັນເມືອງຫລວງພະບາງ ເມື່ອປີ ຄ.ສ. 1560 ຕາມນາມຂອງພະບາງນີ້ເອງ.

2. ພະພຸດທະຮູບນາກປົກປາງສະມາທິ ເຮັດດ້ວຍຫີນສະກຸນຊ້າງສິລະປະຂະແມ ສະຕະວັດທີ12-13 ແຫ່ງຄິດຕະສັງກາດ ເອົາມາຈາກວັດວິຊຸນ ຫລວງພະບາງ.

IMPORTANT AREAS AND ARTIFACTS IN MUSEUM.

PRABANG ROOM

The Prabang room, or room of Buddha images, is found in the right wing. This room is used for religious ceremonies and also contains a collection of images significant to Lao cultural heritage.

1. Prabang : Prabang is a Buddha image cast in a mixture of gold, silver and bronze with a total weight of 54 kg. This beautiful image is made in the Mon-Khmer style and shows the same style of craftsmanship as the image in Viengkham, Vientiane province. The annals of Luang Prabang state that this image was made in Sri Lanka and later given to the king of Khmer. In 1396, the image, along with a religious heritage, was given to King Fa Ngum, the ruler of the kingdom of Lan-Xiang.

Prabang is an important image for the people of Laos and is also evidence for the historical kingdom of Lan-Xiang. City annals record that the city was originally called Muong Sua and later changed to Xiang Thong. In 1560, the name was finally changed to Luang Prabang in honor of the Prabang image.

2. Buddha under Naga

This is an image of Buddha meditating under the raised hood of a snake. It is made from stone and in the Khmer style of the 12th to 13th century. It comes from Wat Wisoun, Luang Prabang.

3. ພະພຸດທະຮູບປາງຕ່າງໆ ເຮັດດ້ວຍຫອງ, ເງິນ, ໄມ້ ແລະ ອື່ນໆ ທີ່ຕັ້ງວາງສະແດງ ຢູ່ຖານ ຜາສາດຂອງພະບາງ ແມ່ນພະພຸດທະຮູບ ສະກຸນຊ້າງ ສິລະປະລາວ ສະຕະວັດທີ 17, 18 ແລະ ທີ 19 ແຫ່ງຄິດຕະສັງກາດ.

4. ງາຊ້າງໃຫຍ່ຄວັດຮູບພະພຸດທະຮູບ ໄດ້ມາຈາກ ວັດວິຊຸນ ຫລວງພະບາງ.

5. ຮູບພະບົດຖົມກ້ວງ ສະຕະວັດທີ 19, ຮູບພະບົດປັກແສ່ວໂຫມຄໍາ ຕົ້ນສະຕະວັດ ທີ 20 ແລະ ຮູບພະບົດແຜ່ນຜ້າທໍາມະດາ ຂອງຂວັນຈາກ ມົງໂກລີ.



ຮູບພະບົດຖົມກ້ວງ/Prabot Thom Kwang

ຫ້ອງໂຖງ ດ້ານຫນ້າແມ່ນຫ້ອງຮັບຕ້ອນແຂກ ແລະ ຫ້ອງພິທີການຕ່າງໆ ຫ້ອງນີ້ເປັນຫ້ອງໂຖງໃຫຍ່ ລ່ວງໃສ່ກັນຫລາຍຫ້ອງ ຄື :

I. ຫ້ອງກາງ ຕໍ່ຫນ້າປະຕູທາງເຂົ້າຫໍພິພິທະພັນ ໃນອະດີດ ເປັນຫ້ອງລໍຄອຍເຂົ້າເຝົ້າພະເຈົ້າຊີວິດ ຂອງແຂກພາຍໃນ ແລະ ຕ່າງປະເທດ. ນອກນີ້

3. Various images

Many images are displayed around the pedestal of the Prabang image. These images show Buddha in many different positions and are made of wood, bronze and various other metals or materials. They were made by Lao craftsman during the 17 through the 19 centuries.

4. Ivory Buddha

This Buddha image is carved from ivory. It comes from Wat Wisoun, Luang Prabang.

5. Prabot Thom kwang

This wall hanging was made in the 19th century and is embroidered with gold thread. There is a second picture in ordinary material which was made in the early 20 century. A third picture was received from Mongolia.

MAIN ENTRANCE HALL

This large room was used for receptions and other ceremonies. It is located at the front of the building and connects to many other rooms which will be discussed below.

I. Central hall

This room is next to the entrance door. It was used as a waiting room for both citizens and foreigners who wanted to see the king. In addition, religious and traditional ceremonies were held here. This room contains many important objects :

ຍັງເປັນຫ້ອງທຳພິທີທາງສາສະໜາ ແລະ ປະເພນີ ອື່ນໆ ຢູ່ຫ້ອງນີ້ ມີວັດຖຸສຳຄັນຫລາຍອັນ ທີ່ວາງ ສະແດງໄວ້ ຄື :

1. **ໜ້າພາກ** ເຮັດດ້ວຍໄມ້ແກະສະລັກ ພອກຄຳ ສ້າງເມື່ອປີ ຄ.ສ.1965 ໂດຍຊ່າງລາວຫລວງພະບາງ

2. **ບັນດາວັດຖຸບູຮານ** ມີພະພຸດທະຮູບ ເຮັດດ້ວຍ ຫອງສຳລິດປາງຕ່າງໆ ແລະ ວັດຖຸບູຮານອື່ນໆ ທີ່ຈັດຕັ້ງວາງສະແດງໄວ້ໃນຕູ້ແກ້ວ 6 ໜ່ວຍ ຂອງຫ້ອງນີ້ ແມ່ນວັດຖຸສິລະປະລາວ ສະຕະວັດທີ 17, 18 ແລະ 19 ແຫ່ງຄິດຕະສັງກາດ ພິເສດ ຕູ້ແກ້ວໝາຍເລກໜຶ່ງ ໄດ້ບັນຈຸວັດຖຸບູຮານ ທີ່ໄດ້ມາ ຈາກພະທາດນ້ອຍລູກໜຶ່ງ ທີ່ວັດທາດຫລວງ ເມືອງ ຫລວງພະບາງ ເມື່ອປີ ຄ.ສ. 1162 ແມ່ນວັດຖຸບູຮານ ສະຕະວັດທີ 18.

3. **ພະແທນ** (ບ່ອນປະທັບນັ່ງ) ເປັນຮູບສີ່ຫລ່ຽມຍາວ ເຮັດດ້ວຍໄມ້ ມີເບາະຢູ່ເບື້ອງເທິງ ຕິດດອກຄະມຸກ ພອກຄຳ ຢູ່ຫ້ອງນີ້ກໍຄືກັນກັບ ພະແທນໜ່ວຍອື່ນໆ ທີ່ຈັດຕັ້ງວາງສະແດງໄວ້ຫ້ອງຕ່າງໆ ຂອງຫໍພິພິທະພັນ ຫລັງນີ້ ສ້າງເມື່ອປີ ຄ.ສ. 1963 ໂດຍຊ່າງລາວ ຫລວງພະບາງ.

II. **ຈະດິດ ຫ້ອງຮັບຕ້ອນແຂກຂອງພະເຈົ້າຊີວິດ** ຢູ່ປົກຂວາດ້ານເໜືອ ແຂກຈະຖືກຮັບຕ້ອນ ແລະ ນຳພາໂດຍອົງລາຊະເລຂາ ແລະ ເຈົ້າກົມພິທີການ ປະຈຳພະລາຊະວັງ ເພື່ອເຂົ້າເຝົ້າເຈົ້າຊີວິດ ເຊັ່ນ : ພິທີຮັບສານຕາຕັ້ງຈາກເອກອັກຄະລາຊະທູດ ປະເທດ ຕ່າງໆ. ພິທີສະເໜີຕົວຂອງຄະນະລັດຖະບານ ພິທີ ມອບສານຕາຕັ້ງ ໃຫ້ເອກອັກຄະລາຊະທູດລາວ ໄປປະຈຳຢູ່ປະເທດຕ່າງໆ ແລະ ພິທີອື່ນໆ. ຢູ່ຫ້ອງນີ້ ມີບາງວັດຖຸທີ່ສຳຄັນ ຄື :

1. **Elevated chair**
This chair was used by a senior monk when teaching. It is made of carved wood and covered with gold leaf. It was built in 1965 by Luang Prabang craftsman.

2. **Buddha image and antique objects**
Various bronze antiques from the 17th through the 19th century are on display in six glass showcases. The first case contains antique objects date from the 18 century, found in a small stupa of Wat That Luang, Luang Prabang.

3. **Prathan throne**
The rectangular throune is made of wood with a cushion on top. The wood is carved in a floral design and covered in gold leaf. This throne is similar to other thrones on display in the museum. It was built in 1963 by a Luang Prabang craftsman.

II. **Former reception room of the king**
This room is on the northern side of the right wing. Here guests were received by the king secretary. The king's secretary and the chief of protecal would then accompany the guest to meet the king. Such audiences with the king were given for the presentation of letters of credence, officals new government appointments, ambassadors receiving credentials and instruction

1. **ຮູບຫລໍ່ພະເຈົ້າອຸ່ນຄຳ** (ຫລໍ່ມາຈາກປະເທດຝະລັ່ງ)
ພະເຈົ້າອຸ່ນຄຳ ຂຶ້ນຄອງລາຊະສົມບັດ ປົກຄອງ
ແຜ່ນດິນລ້ານຊ້າງຫລວງພະບາງ ເມື່ອປີ ຄ.ສ.
1872 ເຖິງປີ ຄ.ສ.1889.

2. **ຮູບຫລໍ່ພະເຈົ້າຄຳສຸກ** (ສັກກະລິນ)
(ຫລໍ່ມາຈາກປະເທດຝະລັ່ງ) ໂອລົດຂອງພະເຈົ້າ
ອຸ່ນຄຳ. ພະເຈົ້າຄຳສຸກ ຫລື ສັກກະລິນ ຂຶ້ນຄອງ
ລາຊະສົມບັດ ປົກຄອງແຜ່ນດິນລ້ານຊ້າງຫລວງພະ
ບາງ ເມື່ອປີ ຄ.ສ. 1890 ເຖິງປີ ຄ.ສ. 1904.

3. **ຮູບຫລໍ່ພະເຈົ້າ ສີສະຫວ່າງວົງ** (ຫລໍ່ມາຈາກ
ປະເທດຝະລັ່ງ) ໂອລົດຂອງພະເຈົ້າຄຳສຸກ(ສັກກະລິນ)
ຂຶ້ນສະເຫວີຍລາຊະສົມບັດແຜ່ນດິນລ້ານຊ້າງ ຫລວງ
ພະບາງ ເມື່ອປີ ຄ.ສ. 1905 ເຖິງປີ ຄ.ສ. 1959.

4. **ຮູບຈຳລອງແບບລາຊະລົດ**
ເອົາມາຈາກວັດວິຊຸນ ຫລວງ
ພະບາງ ສະກຸນຊ້າງສິລະປະ
ສະຕະວັດ ທີ 19.

5. **ຮູບແຕ້ມຢູ່ຝາຜະຫນັງ**
ແຕ້ມເມື່ອປີ ຄ.ສ. 1930 ໂດຍ
ຈິດຕະກອນຝະລັ່ງ.

6. **ຄ້ອງບ້າງ** ທີ່ຈັດວາງສະແດງ
ຢູ່ຫ້ອງນີ້ ກໍ່ຄືຄ້ອງບ້າງຫນ່ວຍ
ອື່ນໆ ແມ່ນຄ້ອງບ້າງທີ່ໄດ້ ສະສົມ
ມາຈາກປະຊາຊົນເຜົ່າຕ່າງໆ ເຊິ່ງ
ເປັນມໍລະດົກເກົ່າແກ່ຂອງລາວ.



ຮູບຈຳລອງແບບລາຊະລົດ
Model of royal carriage

before going abroad and other formal ceremonies. In this room are several noteworthy objects :

1. **Statue of King Ounkham**

This statue was made in France. King Ounkham assended to the throne as ruler of Lang Xiang Luang Prabang in 1872 and ruled until 1889.

2. **Statue of king KhamSouk (Sakkarine)**

King KhamSouk was the son of King Ounkham. He ruled from 1890-1904. This statue was also made in France.

3. **Statue of king Sisavangvong**

The son of KhamSouk, King Sisavangvong ruled from 1905-1959. The statue was made in France.

4. **Model of royal carriage**

This model came from Wat Wisoun and was made in the 19th century.

5. **Mural**

This mural was painted in 1930 by French artist.

6. **Khong Bang**

Khong Bang, or bronze drums, are on display from various ethnic groups.

III. ອະດີດຫ້ອງຮັບຕ້ອນແຂກ ຂອງ ອັກຄະມະເຫສີ ຢູ່ປີກຊ້າຍດ້ານໃຕ້ ເມື່ອມີແຂກ ເພດຍິງ ຫລື ພະລິຍາຂອງແຂກທີ່ສຳຄັນ ຈະຖືກ ຮັບຕ້ອນ ໂດຍອົງລາຊະເລຂາ ແລະ ເຈົ້າກົມພິທີການ ຂອງພະລາຊະວັງ ເພື່ອນຳເຂົ້າເຝົ້າ ອັກຄະມະເຫສີ ຢູ່ຫ້ອງນີ້ ມີບາງວັດຖຸສຳຄັນ ຄື :

1. ຮູບແຕ້ມສີນ້ຳມັນ ຂອງພະເຈົ້າສີສະຫວ່າງ ວັດທະນາ (ທ່າຍິນ) ແຕ້ມເມື່ອປີ ຄ.ສ. 1967 ໂດຍ ຈິດຕະກອນໂຊວຽດ ຊື່ ອີລີຢາ ກາຊູນອບ.

2. ຮູບແຕ້ມສີນ້ຳຂອງ ອັກຄະມະເຫສີ ຄຳພູຍ (ທ່ານັ່ງ) ຂອງພະເຈົ້າສີສະຫວ່າງວັດທະນາ ແຕ້ມເມື່ອປີ ຄ.ສ. 1967 ໂດຍຈິດຕະກອນໂຊວຽດ ຊື່ອີລີຢາ ກາຊູນອບ.

3. ຮູບແຕ້ມສີນ້ຳມັນ ຂອງອົງບົງກຸດລາຊະ ກຸມມານ ເຈົ້າຟ້າຊາຍວົງສະຫວ່າງ ໂອລົດຜູ້ທີຫນຶ່ງ ຂອງພະເຈົ້າສີສະຫວ່າງວັດທະນາ ແຕ້ມເມື່ອ ປີ ຄ.ສ. 1967 ໂດຍຈິດຕະກອນໂຊວຽດ ຊື່ອີລີຢາ ກາຊູນອບ.

4. ບັນດາຖ້ຳແກ້ວ ທີ່ຈັດວາງສະແດງຢູ່ໃນ ຫ້ອງນີ້ ໄດ້ບັນຈຸວັດຖຸສິລະປະປະເພດຕ່າງໆ ທີ່ ປະເທດເພື່ອນ ມິດ ສິ່ງມາເປັນຂອງຂວັນໃຫ້ແກ່ ພະເຈົ້າຊີວິດລາວ ມີຄື : ສະຫະພາບສັງຄົມນິຍົມໂຊວຽດ, ໂປໂລຍ, ພະມ້າ, ຂະເຫມນ, ລາຊະອານາຈັກໄທ, ເນປານ, ຍີ່ປຸ່ນ, ອິນເດຍ, ຈີນ, ສະຫະລັດອາເມລິກາ, ອີສຕຼາລີ, ເຊັກໂກສະໂລວາກີ, ສ.ສ.ຫວຽດນາມ ແລະ ອື່ນໆ.

III. Former reception room of the queen

This room is found in the left wing. The guests received here were women, the wives of important guests. They were received by the king's secretary and chief of protocol and then led to the queen. Important objects in the room include :

1. *Oil painting of King Sisavangvathana*

This picture of the king in a standing position was painted in 1967 by Soviet artist Iliya Kazunov.

2. *Oil painting of Queen Khamphoui*

The wife of King Sisavangvathana is shown in a sitting position. It was painted in 1967 by Soviet artist Iliya Kazunov.

3. *Oil painting of crown prince Vongsavang*

Vongsavang was the eldest son of King Sisavangvathana. This picture was also painted by Soviet artist Iliya Kazunov in 1967.

4. *Various objects of art*

The glass case in this rooms contains objects of art which friendly countries sent as a gift of state to the king. Among the countries represented are the Soviet Union, Poland, Burma, Cambodia, Thailand, Nepal, Japan, India, China, USA, Australia, Checkosilvokia, Vietnam and others.

ຫ້ອງໂຖງໃຫຍ່

1. ຢູ່ເຄິ່ງກາງຫ້ອງໂຖງໃຫຍ່ ແມ່ນລາຊະບັນລັງ ພະທີ່ນັ່ງເກົ່າຂອງພະເຈົ້າມະຫາຊີວິດ ແລະ ບ່ອນທຳ ພິທີກຳສຳຄັນລະດັບຊາດ. ຢູ່ສອງຂ້າງນັ້ນ ແມ່ນອຸບ ຫມາກຫມັ້ນ ຫມາກຍືນ 1 ຄູ່ ແລະ ຫຽນໃຫຍ່ ເພື່ອໄຕ້ເວລາທຳພິທີລາຊາພິເສກ ຂຶ້ນສະເຫວີຍລາດ ຂອງພະເຈົ້າມະຫາຊີວິດ.

2. ຕູ້ແກ້ວຂອບໄມ້ຊົງຜາສາດ ແກະສະລັກດອກດວງ ພອກຄຳ ຕັ້ງຢູ່ປົກຂວາ (ດ້ານເໜືອ) ປະດິດສ້າງໂດຍ ຊາງລາວຫລວງພະບາງ (ຊື່ຈານພູມີ ແລະ ເພຍຕັນ) ຕູ້ນີ້ໄດ້ບັນຈຸວັດຖຸທີ່ມີຄ່າ ຄື :

ຖ້ານເທິງ :

- ພະທາດຈຳລອງແບບ ເຮັດດ້ວຍ ຄຳ ປະດັບດ້ວຍແກ້ວສີຕ່າງໆ ສະກຸນຊ່າງວັດມະໂນ ຫລວງພະ ບາງ ສະຕະວັດທີ 15.
- ພະພຸດທະຮູບຄຳ ສະກຸນຊ່າງ ສິລະປະວັດມະໂນຫລວງພະບາງ ສະຕະວັດ ທີ 15.
- ພະພຸດທະຮູບປາງລິລາ ເຮັດ ດ້ວຍທອງນາກ ສະກຸນຊ່າງ ວັດມະໂນ ຫລວງພະບາງ ຕົ້ນສະຕະວັດທີ 15.



ພະທາດຄຳຈຳລອງ
Gold model of stupa

ຖ້ານລຸ່ມ :

- ພະພຸດທະຮູບແກ້ວແທນຄຳ, ເກດຄຳສະຕະວັດທີ 16
- ພະພຸດທະຮູບແກ້ວແທນທອງ ສະຕະວັດ ທີ 16
- ພະພຸດທະຮູບແກ້ວຍືນ, ແທນແກ້ວສະຕະວັດທີ 15.

THRONE HALL

1. This hall was a place for important ceremonies on the national level. A throne is found in the middle of the hall and flanked by special vases known as Oup mak man mak yeun. There is also a large candle which was lit during the coronation ceremony.

2. On the right side of the room is a glass show case with carved wooden frame. It was made by Luang Prabang craftsman Chaan Phoumi and Phia Tanh and contains many valuable objects :

top level

- Gold model of stupa decorated with precious stone This was made by craftsman at Wat Mano, Luang Prabang during the 15th century.
- Gold Buddha image by craftsman of Wat Mano during the 15th century
- Buddha of mixed gold and copper in walking position made by craftsman of Wat Mano during the 15th century

bottom level

- Buddha image made from precious stone with gold base and hair. Made in 16th century.
- Buddha image made from precious stone with copper base.

- ພະພຸດທະຮູບແກ້ວປາງຊະນະມານ ສະຕະວັດທີ 16.
- ພະທາດເຮືອນແກ້ວຍອດຄຳ ມີຮູບ ພະພຸດທະຮູບ ຢູ່ສີ່ດ້ານ ສະຕະວັດທີ 16.
- ພະທາດເຮືອນແກ້ວ ສະຕະວັດ ທີ 16.
- ຕົ້ນກາລະພິກຄຳ ສະຕະວັດທີ 16

3. ແບ່ງຊ້າງ ເຮັດດ້ວຍໄມ້ ແກະສະລັກ ຫນ້າກ້ຽງ ພອກຄຳ ເອົາມາຈາກວັດສີສະເກດວຽງຈັນ ສະກຸນ ຊ້າງວຽງຈັນ ຕອນປາຍສະຕະວັດ ທີ 19.

4. ພະນາລາຍວິສະນຸທອງສຳລິດ ຢູ່ຕູ້ແກ້ວຕິດຝາ ດ້ານໃຕ້ ສະຕະວັດທີ 12-13.

5. ຕູ້ແກ້ວຂອບໄມ້ຊົງພາສາດ ແກະສະລັກດອກດວງ ພອກຄຳ ປະດິດສ້າງໂດຍຊ້າງລາວຫລວງພະບາງ (ຈານພູມີ ແລະ ເພຍຕັນ) ຕັ້ງ ສະແດງຢູ່ປົກຊ້າຍ ດ້ານໃຕ້ ຂອງຫ້ອງໂຖງໃຫຍ່. ຕູ້ນີ້ບັນຈຸວັດຖຸມີຄ່າ ສຳຄັນ ຄື :

ຖ້ານເທິງ :

- ຂັນຫມາກເຮັດດ້ວຍຄຳປະກອບດ້ວຍອູບຄຳ 1 ຊຸດ ສະກຸນຊ້າງວັດວິຊຸນຫລວງພະບາງ ສະຕະວັດທີ 16
- ບາດ ເຮັດດ້ວຍຄຳ ຝາຄຳ ສະກຸນຊ້າງ ວັດວິຊຸນ ຫລວງພະບາງສະຕະວັດທີ 16.
- ໂຈກ (ຈອກ) ຄຳ ເປັນຮູບແປດຫລ່ຽມ ບັນຈຸ ດອກໄມ້ຄຳ ສະກຸນຊ້າງວັດວິຊຸນ ສະຕະວັດທີ 16.
- ນ້ຳເຕົ້າຄຳ ຝາປະດັບແກ້ວ ສະກຸນຊ້າງ ວັດວິຊຸນ ສະຕະວັດ ທີ 16.

- Standing Buddha image made from precious stone on a base of precious stone. Made in the 15th century.
- Buddha image showing Buddha defeating evil. Made of precious stone in the 16th century.
- Stuppa made from precious stone with a gold top. All four sides of the stuppa show the face of Buddha. Made in the 16th century.
- Stuppa made of precious stone in the 16th century.
- Tree with golden fruit made in the 16th century.

3. Elephant chair

This chair comes from Wat Sisaket, Vientiane. It was made by a Vientiane craftsman in the late 19th century.

4. Statue of Vishnu

This bronze statue was made sometime during the 12th or 13th century.

5. Glass case

On the left side of the hall is a glass case with a carved, wooden frame overlaid with gold leaf. This was made by Luang Prabang craftsman Chaan Phoumi and Phia Tanh. The case contains many important objects :

top level

- Golden basket for betel nut. Inside are several small gold boxes used to hold medicine. These were made by craftsman at Wat Wisoun, Luang Prabang during the 16th century.
- Gold alms bowl for monk with golden cover, from Wat Wisoun, Luang Prabang. 16th century.

- ຂັນຄໍານ້ອຍ ສະກຸນຊາງວັດວິຊຸນ ສະຕະວັດທີ 16
- ທຸງຄໍາ ປະດັບແກ້ວ.
- ຕິບນວດຄໍາ ຝາປະດັບແກ້ວ.
- ບອກປູນຄໍາ.
- ແຫວນຄໍາຕາແກ້ວ
- ພວງແຫວນຄໍາ ຕາແກ້ວ 1 ພວງ

- Gold, eight sided vase with gold flowers. Made by craftsman at Wat Wisoun, Luang Prabang during the 16th century.
- Gold flask for drinking water, from Wat Wisoun, 16t century.
- Small gold tan (bowl used for offerings). Made by craftsman at Wat Wisoun during the 16th century.



ບັນດາວັດຖຸມີຄ່າໃນຕູ້ແກ້ວ / Precious objects in the glass case.

- ພວງແກ້ວຫລາຍສີ ຫລາຍພວງ
- ໄຫນ້ອຍດິນເຜົາ
- ພະພຸດທະຮູບຄໍາ
- ພະພຸດທະຮູບແກ້ວ ສີນໍ້າເຜິ້ງ
- ພະພຸດທະຮູບແກ້ວ ສີນໍ້າເຜິ້ງ
- ພະພຸດທະຮູບແກ້ວສີຂາວ ໜມວກຄໍາ
- ພະພຸດທະຮູບແກ້ວ ສີດໍາ
- ພະພຸດທະຮູບທອງປາງລິລາ ສະກຸນຊາງ ວັດວິຊຸນ ສະຕະວັດທີ 16.
- ພະພຸດທະຮູບທອງ ປາງສະມາທິ ແທນ ຢອງ
- ພະພຸດທະຮູບທອງ ປາງຊະນະມານ

- Gold flag decorated with precious stones
- Small gold box with lid used to hold medicine
- Gold case for lime (lime is used with chewing betel nut)
- Gold ring with precious stone
- Large gold circle for storing rings
- Many circles for storing rings
- Small ceramic jar
- Gold Buddha image
- Honey colored glass Buddha image
- White glass Buddha image with gold hat
- Black glass Buddha image
- Bronze walking Buddha image. From craftsman at Wat Wisoun.

ຖ້ານລຸ່ມ :

- ພະພຸດທະຮູບທອງ ປາງລິລາ ສະຕະວັດ ທີ 16.
- ພະພຸດທະຮູບທອງປະດັບແກ້ວ ປາງສະມາທິ ສະຕະວັດທີ 15 ຄ້າຍໆ ຄື ສະກຸນຊາງສິລະປະ ຊຽງແສນ.
- ພະພຸດທະຮູບທອງ ປະດັບແກ້ວ ປາງຊະນະມານ ສະຕະວັດທີ 15 (ງາມພິເສດ).

6. ຮູບຕິດແກ້ວຢູ່ຝາຜະຫນັງ ຫ້ອງໂຖງນີ້ປະດິດສ້າງ ໂດຍ ແສນທິດບຸນທັນ, ທິດດ້ວງ ແລະ ທ້າວສີພອນ. ຮູບນີ້ມີເລື່ອງກ່ຽວກັບນິທານ ພັນບ້ານພັນເນືອງ ຂອງລາວບູຮານ ແລະ ເລື່ອງປະເພນີເຮັດບຸນ ຕ່າງໆ ຂອງລາວ ຄື :

- ເລື່ອງຫລໍ່ພະບາງ
- ເລື່ອງແຫ່ພະບາງ ມາຈາກປະເທດ ຂະເຫມນ.
- ເລື່ອງພັນຂຸນບູລົມ (ພົງສາວະດານ ລ້ານຊ້າງ)
- ເລື່ອງປະເພນີ ເຮັດບຸນປະຈຳເດືອນ
- ເລື່ອງຄັດທະນາມ ແລະ ເລື່ອງອື່ນໆ.

- Made during the 16th century.
- Bronze meditating Buddha image
- Bronze Buddha image in the position of defeating evil

bottom level

- Bronze walking Buddha image from the 16th century
- Bronze meditating Buddha image with glass ornament. This was made in the Xieng Saen style sometime during the 15th century.
- Bronze Buddha with glass ornament in the position of defeating evil. 15th century. This is an especially beautiful piece.

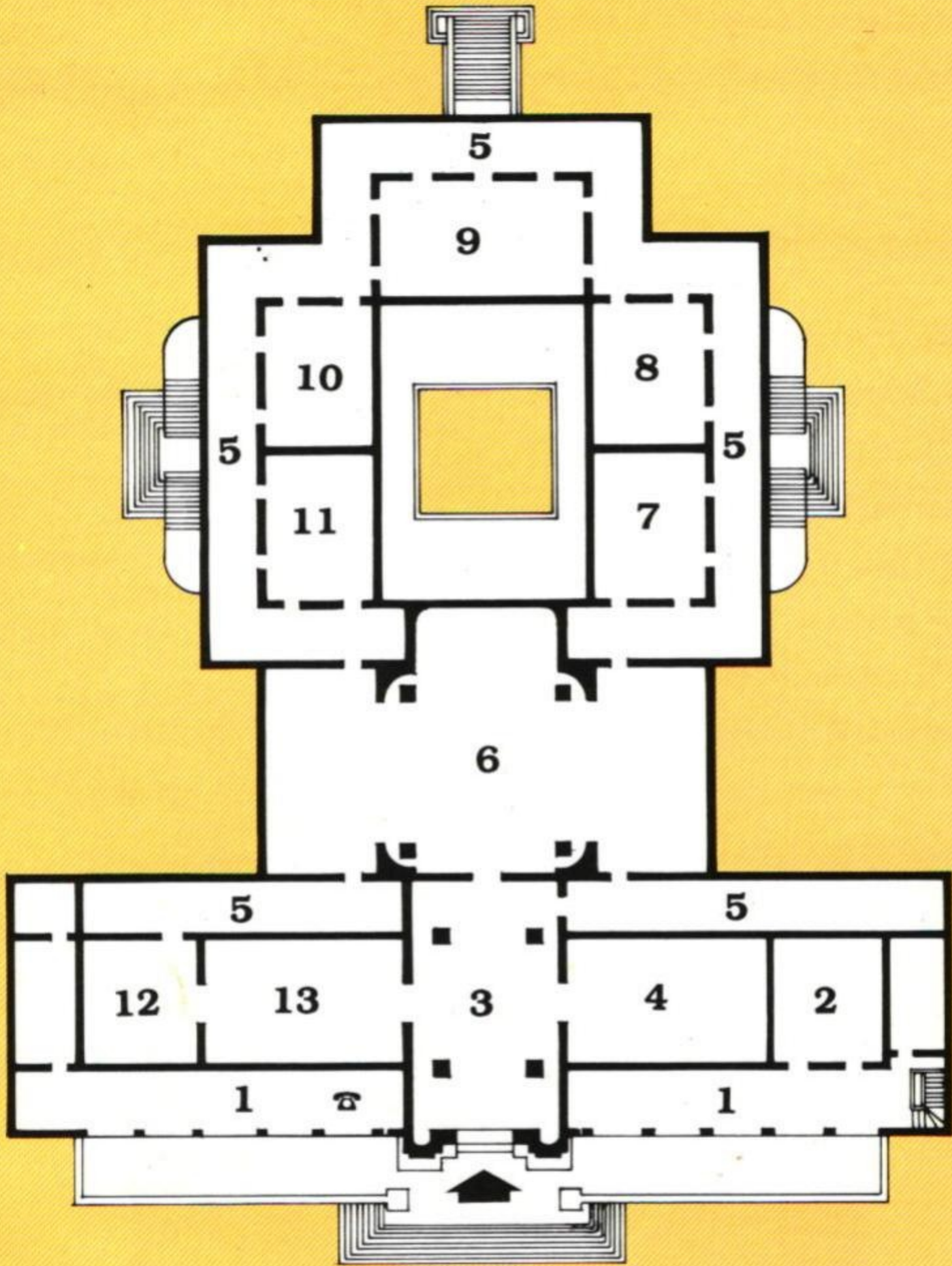
6. Mosaic

This mosaic was done by Thit Bounthanh, Thit Duang and Siphone and depicts the following folk tales and traditional ceremonies of Lao.

- Story of casting Prabang
- Procession of Prabang from Khmer
- The legend of Khoum Bourom
- Monthly festivals
- Legend Khathanam



ຮູບຕິດແກ້ວຢູ່ຝາຜະຫນັງ / Mosaic wall decoration.



ແຜນຜັງ ວາງສະແດງ

1. ລະບຽງດ້ານຫນ້າ
 2. ຫ້ອງປະດິດສະຖານພະບາງ
 3. ຫ້ອງກາງ
 4. ຫ້ອງຮັບແຂກຂອງພະເຈົ້າຊີວິດ
 5. ລະບຽງ
 6. ຫ້ອງຫ້ອງໂຖງໃຫຍ່
 7. ຫ້ອງສະຫມຸດ ຂອງພະເຈົ້າຊີວິດ
 8. ຫ້ອງນອນຂອງອັກຄະມະເຫສີ
 9. ຫ້ອງນອນ ຂອງພະເຈົ້າຊີວິດ
 10. ຫ້ອງວາງສະແດງ (ເຄື່ອງດົນຕີພື້ນເມືອງ, ຫົວໂຂນ)
 11. ຫ້ອງຮັບປະທານອາຫານ
 12. ຫ້ອງຮັບແຂກອັກຄະມະເຫສີ
 13. ຫ້ອງຮັບແຂກ ຂອງອົງລາຊະເລຂາ
- ☎ ບ່ອນສອບຖາມ / ຊື້ປິ້
- ປະຕູທາງເຂົ້າ

Exhibition Plan

1. Front Gallery
 2. Prabang's Room
 3. Hall
 4. King's Reception Room
 5. Gallery
 6. Throne Hall
 7. King's Library
 8. Queen's Bedroom
 9. King's Bedroom
 10. Exhibition room (musical dancing masks).
 11. Dining Room
 12. Queen's Reception Room
 13. Secretary's Reception Hall
- ☎ Information / Ticket
- Entrance

ລະບຽບເຂົ້າຊົມ

ເວລາ: ເປີດໃຫ້ເຂົ້າຊົມວັນຈັນເຖິງວັນເສົາ ຕາມໃບສະເໜີ ຜູ້ເຂົ້າຊົມຕ້ອງຍື່ນໃບສະເໜີໄວ້ລ່ວງໜ້າຢ່າງໜ້ອຍ 1 ວັນ ທີ່ຫ້ອງການຫໍພິພິທະພັນ, ພົວພັນເອົາໃບສະເໜີໄດ້ ທີ່ພະແນກຖະແຫລງຂ່າວ ແລະ ວັດທະນະທຳ ແຂວງຫລວງພະບາງ/ບໍລິສັດທ່ອງທ່ຽວ ໂຮງແຮມ/ຫລີອຳນາດການປົກຄອງບ້ານ ທີ່ທ່ານອາໄສຢູ່, ອັດວັນອາທິດ ແລະ ມື້ພັກລັດຖະການ (ປີໃໝ່ລາວ, ບຸນຊ່ວງເຮືອ, ວັນຊາດ, ປີໃໝ່ສາກົນ).

ຄ່າເຂົ້າຊົມ: ປະຊາຊົນລາວ 200 ກີບ, ນັກຮຽນນັກສຶກສາ 100 ກີບ, ນັກທ່ອງທ່ຽວ ຊາວຕ່າງປະເທດ 1.000 ກີບ, ຊຽວຊານຕ່າງປະເທດ 500 ກີບ.

ພະນັກງານຫໍພິພິທະພັນຍິນດີພາທ່ານຊົມ ແລະ ບັນຍາຍເປັນພາສາລາວ.

ການແຕ່ງກາຍ : ແຕ່ງກາຍແບບສຸພາບ.

ຂໍ້ຫ້າມ : ປະຊາຊົນລາວ ທັງຍິງ-ຊາຍ ຫ້າມນຸ່ງເສື້ອຍືດຄໍມົນ; ຊາຍ-ຫ້າມນຸ່ງໂສ້ງຂາສັນ; ຍິງ-ຫ້າມນຸ່ງ ໂສ້ງ/ກະໂປງ (ຕ້ອງນຸ່ງສິ້ນ) ຍົກເວັ້ນບັນດາຊົນຊາດຊົນເຜົ່າ. **ຊາວຕ່າງປະເທດ** ຫ້າມນຸ່ງໂສ້ງຂາສັນ,ເສື້ອຍືດຄໍມົນ, ເສື້ອຫ້ອຍບໍ່ມີແຂນ.

ຂໍ້ຫ້າມ : ຫ້າມແຕະຕ້ອງວັດຖຸທີ່ວາງສະແດງ, ຫ້າມສູບຢາ, ຫ້າມຖ່າຍຮູບ/ວິດີໂອ, ຫ້າມຍານພາຫະນະ ເຂົ້າອອກໃນເດີນຂອງຫໍພິພິທະພັນ, ສວນລົດຈັກ ແລະ ລົດຖີບ ເຂົ້າອອກໄດ້ ຢູ່ບໍລິເວນໜ້າຫ້ອງການ ໂດຍເຂົ້າ-ອອກ ຫາງເຂົ້າພົວພັນວຽກຢູ່ດ້ານໃຕ້.

ຫໍພິພິທະພັນຍິນດີຕ້ອນຮັບທ່ານ

ຕິດຕໍ່ສອບຖາມລາຍລະອຽດໄດ້ ທີ່ ຫໍພິພິທະພັນ ວັງເກົ້າ ຫລວງພະບາງ: ໂທ(071) 212470 ຫລື 212122.

RULES AND REGULATIONS FOR THE MUSEUM

Visiting hours

Open Monday through Saturday with letter of authorization. Visitors should submit the letter of authorization one day in advance to the office of the museum. Letters of authorization can be obtained from : Information and culture division of Luang Prabang province/tourist agency hotel /administration of the village. Closed Sundays and holidays such as Lao New Year, Boat Festival, National Day, and International New Year.

Entrance fee: Lao 200 K, Student 100 K, Foreign tourist 1,000 K, Foreign expert 500 K.

The officials of the museum will guide you through the museum and explain the exhibits in the Lao Language.

All visitors should dress appropriately

Lao No T-shirts / Men : No shorts
Women : No pants, shorts or skirt, Must wear sin or ethnic costume.

Foreigner no shorts, T-shirts, or sundresses.

To avoid any problems :

don't touch the objects on display, don't smoke, no photographs or vidios. Park cars or trucks on main road, they are not allowed inside the gates, bicycles and motorbikes should enter from the side gate and park near the office.

Welcome to the museum

For further information contact the Museum of Luang Prabang.

Tel (071) 21 2470 or 21 2122

ຈັດພິມໂດຍ: ກົມພິພິທະພັນແລະວັດຖຸບູຮານ

ກະຊວງຖະແຫລງຂ່າວແລະວັດທະນະທຳ ຮ່ວມກັບ ອົງການພັດທະນາສາກົນສະວີເດັນ

Supported by The Swedish International Development Authority (SIDA)