

ຜ່າສ້າດຫໍພວັດພູ ແຂວງຈໍາປາສັກ

ໂລງ ຮັງຮີ ສາກຊາພ

ເປໂລງ

ພະຍາ ອຸ່ມເຮືອນ ພໍ່ຮະສິງ

ເຂົ້າ ບຸນເຮືອນ ພະຈໍາປາສັກ

ກະຊວງທັມສະການແຫ່ງພຣະອາຊອນລາວ

ເປັນຜູ້ພິມ ພ.ສ. 2506



ຮະຫວ່າງກາງພູມິປະເທດ ທີ່ເດີມໄປດ້ວຍພູເຂົາ ອັນເປັນຕາເບິ່ງຕາຊົມ ຢູ່ທາງ
ພາກໃຕ້ຂອງປະເທດລາວ ຫ່າງຈາກເມືອງຈຳປາສັກ ໄປທາງທິດຕາວັນຕົກສູງ
ໄດ້ ໒ ກິໂລແມັດ.

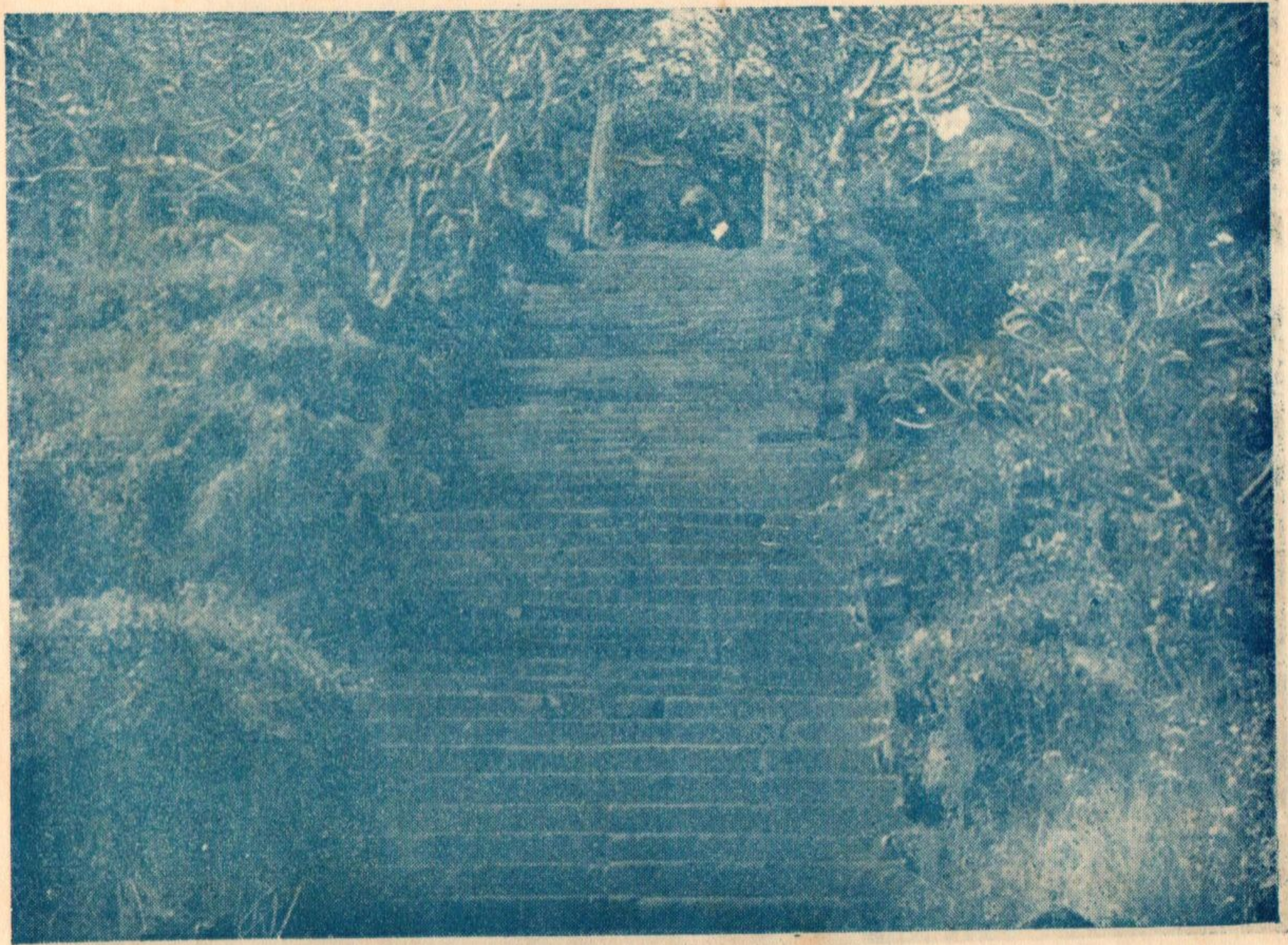
ວິຫານອັນເທິງໄດ້ສ້າງຢູ່ພ້າມທີ່ໜຶ່ງ ຂອງພູເຂົາໜ່ວຍໜຶ່ງ ສູງ ໑໒໐໐
ແມັດ ບອດພູເຂົານັ້ນເປັນໂງ່ນຫີນໄຫຍ່(ພູເກົ້າ) ມີທາງເນີນຈາກທິດຕາວັນອອກ
ໄປທິດຕາວັນຕົກ ຂຶ້ນໄປເທິງພູໄປສູ່ວິຫານໄຫຍ່ ທາງເນີນນີ້ສູງປະມານ ໙໐
ແມັດ ແທກຈາກດິນພຽງທີ່ໂກຄຽງນັ້ນ.

ລັກສະນະ.- ຢູ່ເບື້ອງລຸ່ມຂອງເນີນນັ້ນ ມີສະໄຫຍ່ອັນໜຶ່ງ ເປັນຮູບສີ່
ຫລ່ຽມພິມຜ້າ ແຄມສະນັ້ນໄດ້ກັດວຍຫີນ ມີຂະໜາດບາວຈາກທິດຕາວັນອອກໄປ
ທິດຕາວັນຕົກ ໓໐໐ ແມັດ ແລະກວ້າງຈາກທິດເໜືອໄປທິດໃຕ້ ໒໐໐ ແມັດ.

ຢູ່ຕາມແຄມສະດ້ານທາງບາວເບື້ອງຕາວັນຕົກມີພະລານຫີນ ແກະເປັນ
ຄວດລາຍ ແຕ່ວ່າເຮັດບັງບໍ່ທັນແລ້ວ ຢູ່ດອນກາງຂອງພະລານຫີນນັ້ນ ມີຊານ



ຮູບຖ່າຍຈາກເບື້ອງບົນ ສແດງໃຫ້ເຫັນຖນົນໃຫຍ່ຈາກສະນ້າຂັ້ນໄປສູ່ຜາສາດທົນ



ຂັ້ນໄດກາງຖ້ານເທິງເຂົ້າໄປສູ່ສິມ

ຫົບສູງກວ່າພະລາບເລັກນ້ອຍ ໃຊ້ເປັນຮາຊສຳນັກຂອງພຣະຮາຊາ ແລະ ຊຸມບາງ
ເວລາມີຮາຊພິທີ ແລະເວລາລົງສົງນໍ້າໃນສະ ກໍາຊ້າຍແລະກໍາຂວາຂອງພະລາບ
ຫົບນັ້ນ ແມ່ນບ່ອນສຳລັບ ໃຫ້ປະຊາຊົນພົວເມືອງ ພັກເຊົາ ຈາກໃຈກາງຂອງ
ຊາມຫົບອອກໄປ ມີທາງໃຫຍ່ຍາວປະມານ ໒໘໐ ແມັດ ທາງເສັ້ນນີ້ນໍ້າໄປສູ່ວິ
ຫານ ທັງສອງຂ້າງທາງ ລຽງລາຍໄປດ້ວຍເສົາຫົບສີຫລ່ຽມ ຫົວເສົາກົມສລັກ
ເປັນລວດລາຍ ທາງເສັ້ນນີ້ໄປສຸດທິສນາມຫຍ້າ ປະມານ ໘໐ ແມັດ (ຈາກຕາ
ວັນອອກໄປຕາວັນຕົກ) ກວ້າງ ໑໕໐ ແມັດ.

ເບື້ອງໄຕ້ແລະເບື້ອງເໜືອ ຂອງທາງໃຫຍ່ເສັ້ນນີ້ ມີໂຮງສອງຫຼັງປິ່ນໜ້າ
ໃສ່ທາງໃຫຍ່ ໂຮງສອງຫຼັງນີ້ຫ່າງກັນປະມານ ໔໐ ແມັດ ຫຼັງເບື້ອງໄຕ້ກໍດ້ວຍຫົບ
ທັງໝົດ ສ່ວນຫຼັງເບື້ອງເໜືອນັ້ນມີຝາກໍດ້ວຍຫົບໜາມໜໍ່ ມີປະຕູຕອນກາງ
ເປັນຫົບສລັກລວດລາຍ ບົນອອກມາເປັນໜ້າມຸກ ເພື່ອໃຊ້ເປັນຫ້ອງໂຖງ ເບື້ອງ

ຫຼັງໂຮງ ສອງ ຫຼັງນັ້ນ ມີເດີນຮູບ ສີຫລ່ຽມ ຜົນຜ້າ ມີກົມມະລຽນ ຫົນໜາມໜ່ວຍ
ລອມຮອບສາມດ້ານ.

ຕາມປະເພນີ ຫໍໂຮງເຫຼົ່ານີ້ ຊຶ່ງມີຮູບລັກສະນະຄືກັນກັບຫໍໂຮງ ທີ່ເພິ່ນໄດ້
ເຫັນຢູ່ ໃນບໍລິເວນຂອງອັງກໂທນ ແມ່ນສ້າງໄວ້ເພື່ອ ຕ້ອນຮັບແຂກຜູ້ມີບັນດາສັກ
ສວນກົມມະລຽນດ້ານຫຼັງນັ້ນ ແມ່ນສໍາລັບເກັບມ້ຽນສິ່ງຂອງ ແລະສໍາລັບເປັນ
ທີ່ພັກຂອງຂ້າຮາຊບໍຣິພານ.

ຈາກສາມຫວ່ານນັ້ນ ມີທາງເສັ້ນໄໝ່ນໍາຂຶ້ນໄປສູ່ສ່ວນສູງ ຂອງພາສາດ
ຫົນ ທາງເສັ້ນນີ້ຍາວປະມານ ໑໐໐ ແມັດ ລຽງລາຍໄປດ້ວຍເສົາເສ ທັງສອງຟາກ
ທາງ ມີເຮືອນກໍດ້ວຍດິນຈີ່ ໃຊ້ສໍາລັບໃຫ້ຜູ້ທີ່ມາຍະມັສການພັກເຊົາ.

ຣະຫວ່າງກາງທາງໃຫຍ່ເສັ້ນນີ້ ຢູ່ເບື້ອງໄດ້ມີຕຶກນ້ອຍໜຶ່ງຫຼັງອັນງົດງາມ
ກໍດ້ວຍຫົນທັງໝົດ ກໍຂຶ້ນຕົງເສັ້ນໃຈກາງຂອງທາງໃຫຍ່.

ທ່ານແມ່ນພ້ອມທີ່ໜຶ່ງ ຂອງພູເຂົາ ຊຶ່ງໄດ້ຈັດເປັນພະລານ ກ່ຽວບັນ
ເວລານີ້ຊາຮຸດຊຸດໄຊມຫລາຍແລ້ວ

ຈາກທ່ານນັ້ນໄປ ມີທາງເນີນປຸງດ້ວຍແມ່ນຫິນ ໃຊ້ເປັນຂັ້ນໄດ ບາວ ວິ
ແມັດ ໄປສູ່ພະລານຫິນນ້ອຍອັນສຳຄັນ ສລັກລວດລາຍຮູບນາກແລະຮູບຄົນ ເຫັນ
ທາງຂ້າງເປັນຮູບງາມ ແລະພາກພຽນຫຼາຍ ມີຊາກດິກກ່ຽວບັນຈຸຊຸດໄຊມຫຼາຍ
ແລ້ວ ລຽງລາຍປ່າງບໍ່ເປັນຮະບຽບ ຢູ່ທັງສອງຟາກຂອງພະລານ.

ດອນສຸດທ້າຍ ແມ່ນພັນຊຸບບັນຂອງຮາກວິຫານ ຊຶ່ງມີທັງໝົດ ໗ ຊຸບດ້ວຍ
ກັນ ກ່ຽວບັນໜ້າໜ້າເປັນຂັ້ນໆ ມີຊາຍພ້ອມສຳລັບພັກເຊົາມີແຮງ ດອນກາງ
ມີຂັ້ນໄດຫິນນຳຂັ້ນໄປສູ່ພ້ອມເທິງ ອັນເປັນທີ່ດຽແຫ່ງດກອນສຳຄັນ ຄື ພະວິຫານ

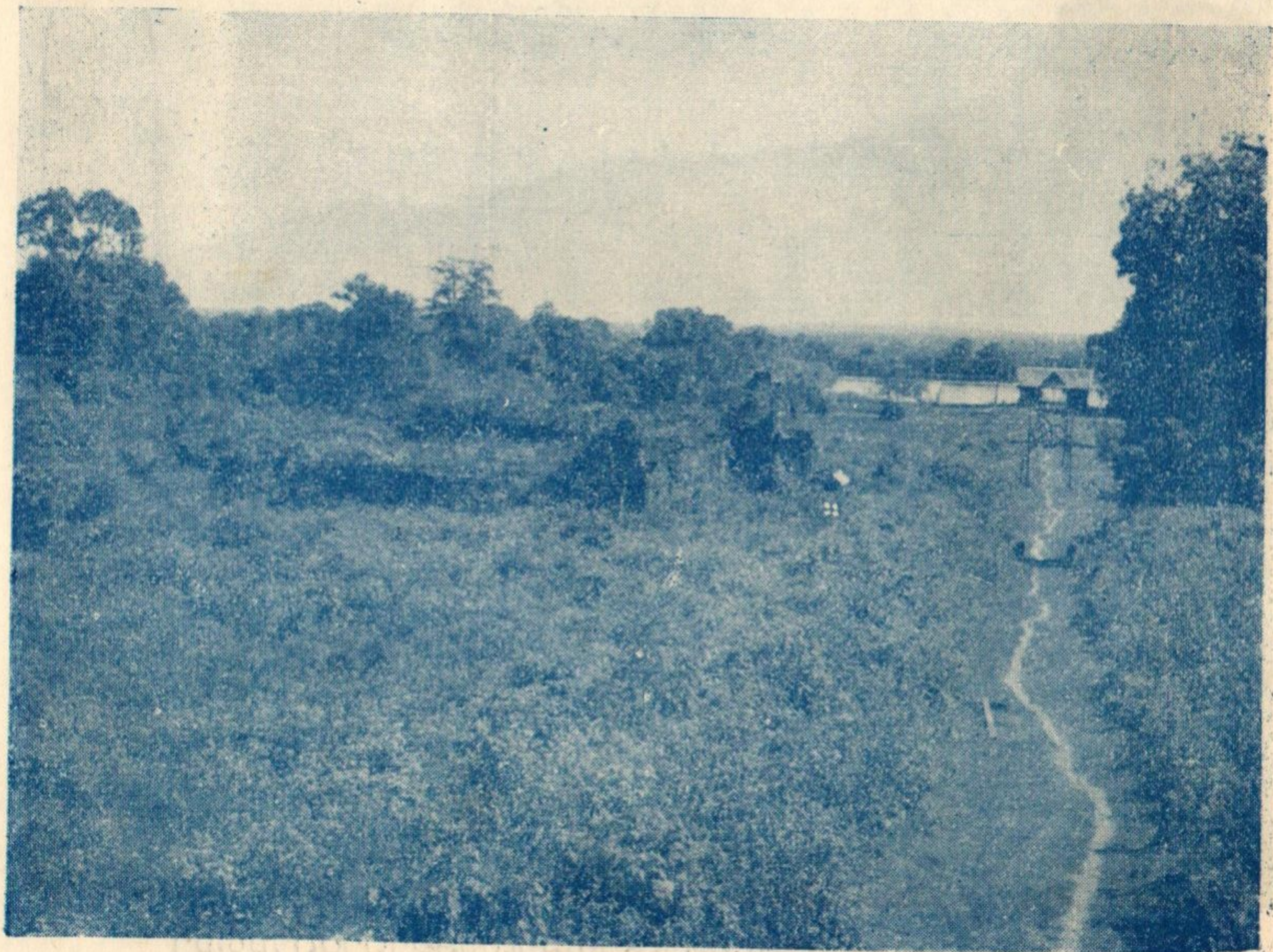
ຢູ່ເບື້ອງສຸດ ທາງທິດຕາວັນຕົກ ມີຫ້ອງສຳລັບເທວະຮູບໜຶ່ງຫ້ອງ
ກອນ ພາບລຸນ ກ່ຽວບັນຈຸທັງໝົດ ໂດຍມີມືບ່າງາມ ທີ່ກ່ຽວບັນໄຫວ້ແມ່ນເພື່ອ
ແທນວິຫານເກົ່າ ອັນສ້າງເມື່ອສັດວັດທີ ໗ ແລະໄດ້ເພພັງແລ້ວ ປາຫ້ອງໜ້າ

ວິຫານ ແລະປະຕູເຂົ້າທາງທິດຕາວັນອອກ ແມ່ນກໍ່ດ້ວຍຫີນສລັກລວດລາຍຢ່າງ
ງົດງາມ ເສົາຂ້າງໃນແບ່ງໃຈກາງຂອງວິຫານອອກເປັນສາມຫວ່າງ (Travées)
ປະຕູອັງກິດກໍ່ອັດດ້ວຍຝາຜຽງຫີນໜາມໜໍ່ ຂ້າງບອກມີລູກກົງຫີນກົມ.

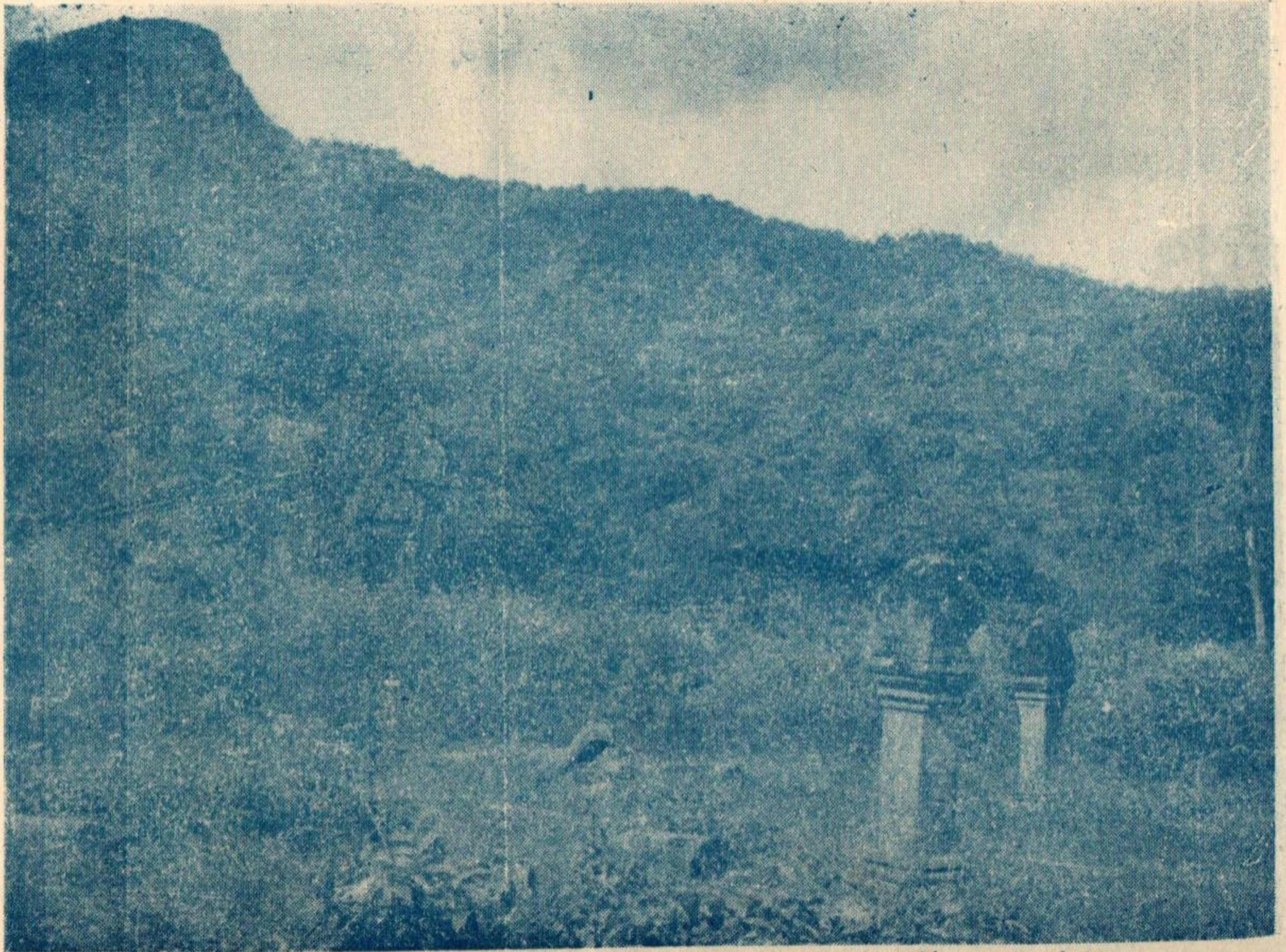
ລວດລາຍຮູບແກະປຸ່ເທິງປະຕູ ປຸ່ຕາມຂອບປະຕູເບື້ອງເທິງ ແລະປຸ່ຕາມ
ໜ້າຈໍວັນ ເປັນສິ່ງທົດງາມ ແລະມີຣະບຽບດີ ແຕ່ວ່າໜ້າເສັງດາຍ ທີ່ສ່ວນ
ໜຶ່ງໄດ້ສຸນຫາຍໄປ.

ວິຫານພ້ອມດ້ວຍຫ້ອງຮູບສີຫລ່ຽມພິບຜ້າ ແລະປະຕູເຂົ້ານັ້ນ ມີເນື້ອທີ່ປະ
ມານ ໓໐ ແມັດ ທາງບາວ ກວ້າງ ໘ ແມັດ (ຫຼື ໒໔໐ ຕາລາງແມັດ) ແຜດານຫີນ
ທີ່ກວມຫ້ອງນັ້ນໄດ້ສຸນຫາຍໄປແລ້ວ.

ປຸ່ເບື້ອງໃຕ້ຂອງວິຫານ ມີເຮືອນຫີນນ້ອຍໜຶ່ງຫລັງມີຮູບລວດລາຍຢ່າງບັນ
ຈົງເຖິງວ່າຈະມີສ່ວນໜຶ່ງໄດ້ຊໍາຮຸດໄປແລ້ວກໍ່ຕາມ ເຮືອນຫີນຫລັງນັ້ນກໍ່ໄດ້ຮວມ



ຮູບຖ່າຍຈາກເທິງສິມ ລົງມາຫາສະບ້າ



ສະສຸດເບື້ອງຕາເວັນອອກຂອງໂຮງຫລັງເໜືອຊຶ່ງຕັ້ງຢູ່ຖ້ານທ່າບຶງ

ນະຄອນລາວ ມະຫາລາວ ມະຫາລາວ ມະຫາລາວ

ຢູ່ໃນຈໍາພວກຫໍພັບພາ ທີ່ເອີ້ນວ່າ ຫໍພຣະສມຸດ ສໍາລັບເກັບພຣະຄໍາພີ ແລະ
ເຄື່ອງໃຊ້ໃນດ້ານສາສນາ.

ເບື້ອງຫຼັງຫ້ອງສີຫລົງມືນຜ້າ ທີ່ໄດ້ກໍເພີ່ມຂຶ້ນພາຍຫຼັງ ຫ່າງອອກໄປ
ປະມານ 60 ກວ່າແມັດ ມີໜ້າຜາຊັ້ນ ເສີມດ້ວຍຣະບຽງຫິນ. ນະທໍນັ້ນພຣະສົງ
ທີ່ວັດໄກ້ຄຽງ ໄດ້ມີຄວາມເຫຼືອມໃສ ເອົາພຣະພຸທຮູບໄປຕັ້ງໄວ້ ຣະບຽງຫິນ
ເຫຼົ່ານັ້ນໄດ້ເພພັງໄປແລ້ວ ຍັງເສດເຫຼືອຢູ່ແຕ່ພຽງເລັກນ້ອຍ ຈົ່ງບໍ່ສາມາດສັນນິ
ຖານໄດ້ຢ່າງຄັກແນ່ວ່າ ການກໍຣະບຽງຫິນນີ້ ມີຈຸດປະສົງຢ່າງໃດ ຫຼືອາດຈະໃຊ້
ສໍາລັບເປັນທີ່ພັກອາໄສຂອງພຣະສົງ ຜູ້ປະຕິບັດພາສາດນັ້ນກໍເປັນໄດ້.

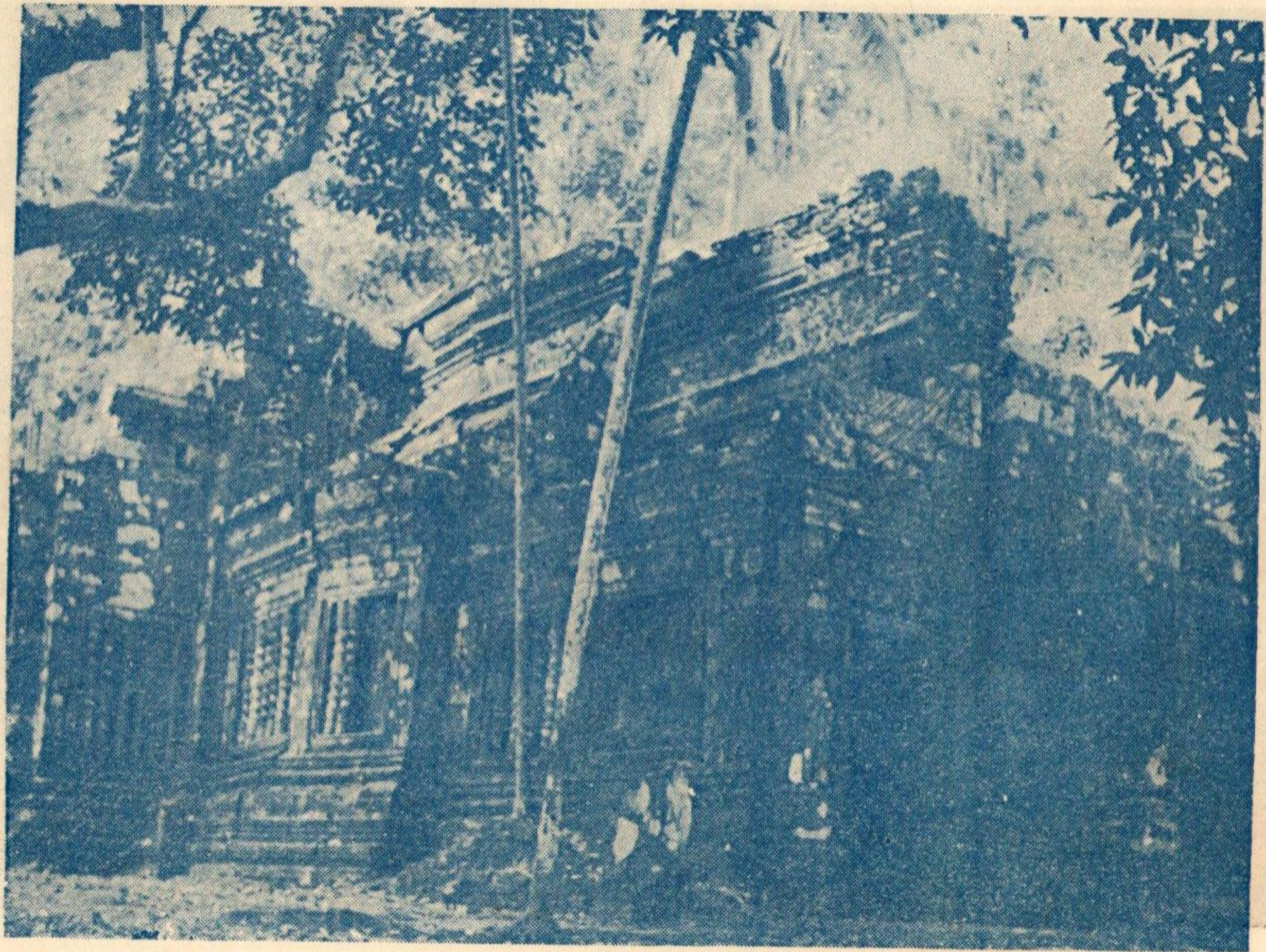
ນັບນໍານອບໜຶ່ງບໍ່ ຊຸດລົງໃນຫິນພູ ມີລາຍສລັກເປັນຮູບ ຕຣິມຸດຕິ ຂອງ
ສາສນາອິນດ.

ເທົ່າທີ່ໄດ້ກ່າວມາຢັ້ງຢືນ ສແດງໃຫ້ເຫັນລັກສນະພາບນອກ ຂອງພາ
ສາດຫິນ ຊຶ່ງອາດຈັດເຂົ້າຢູ່ໃນຈໍານວນພາສາດທີ່ສໍາຄັນທີ່ສຸດ ຂອງຣາຊອານາ

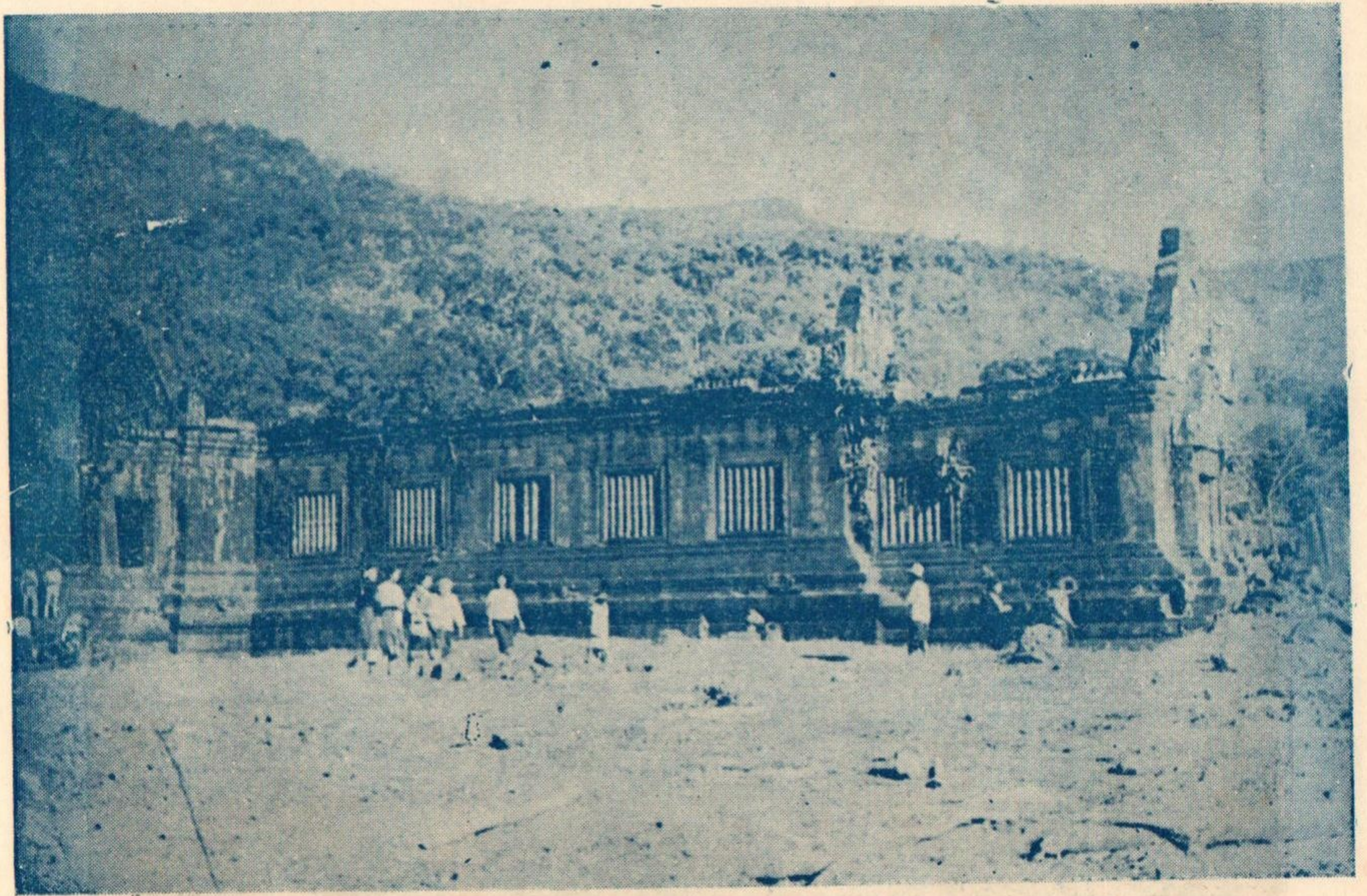
ຈັກຂເມນແດ່ເກົ້າ ແດ່ວ່າຜາສາດຫິນວັດພູ ມີຄວາມສຳຄັນເພີ່ມຂຶ້ນອີກ ດ້ວຍ
ເຫດວ່າດັ່ງຢູ່ເທິງເນີນພູເຂົາ.

ເມື່ອປີ ໑໙໐໒ ທ່ານຟິໂນ ໄດ້ຂຽນໃບໜັງສືພິມສະມາຄົມນັກປາດພາກ
ຊັບອາຊີຕາວັນອອກໄກ ໜ້າ ໒໔໕ ວ່າ “ເມື່ອປີນຢູ່ພະລານຫິນພັກເທິງ ແລ້ວ
ກວາດສາຍຕາລົງມາຫາທົ່ງນາ ພາບອັນງົດງາມໃນອະດີດກາຍ ຂອງຜາສາດ
ຫິນອັນວິຈິດນີ້ ຄົງຈະນຶກເຫັນໄດ້ຢ່າງງ່າຍໆ ກ່ອນອັນແມ່ນຜາສາດຫິນຫຼັງ
ນ້ອຍໆຫຼາຍຫຼັງ ສລັກລວດລາຍອັນຈົບງາມ ຕໍ່ໄປແມ່ນຂຶ້ນໄດ້ໃຫຍ່ ຂຶ້ນດ້ວຍພະ
ລານເປັນຣະບະໆ ມີລານຫຍ້າແລະໂຮງສອງຫຼັງ ມີສະໄຫຍ່ ທົ່ງນາແລະປ່າໄມ້
ຢູ່ສຸດຂອບຟ້າແມ່ນລຳນ້ຳຂອງອັນສວຍງາມ.

ໃນຈົດໝາຍບັນທຶກກຸ່ງວສະເພາະວັດພູ ຂອງທ່ານປາກມັງຈິເອ ທີ່ໄດ້ລົງ
ໃບໜັງສືພິມຂອງສະມາຄົມນັກປາດພາກຊັບອາຊີຕາວັນອອກໄກ ເມື່ອປີ ໑໙໑໔
ທ່ານໄດ້ຄາດຄະເນວ່າ ທາງໃຫຍ່ເຂົ້າໄປຫາ ອະນຸສາວະຣີນີ້ ແມ່ນທາງອັນ



ດ້ານປະຕູເຂົ້າຂອງວິຫານ.



ເມັດໂຮງຫລັງເໜືອ ບາດ

ສຳຄັນ ປູແມ່ນຫົນລຽບໄປຕາມແຄມສະໄຫຍ່ ແລ້ວໄປສຸດປູກ້າເໜືອຂອງພະລາຍ
ປູທາງທິດຕາວັນຕົກຂອງສະໄຫຍ່.

ລວດລາຍສລັກ. - ຈຳເປັນຈະຕ້ອງກ່າວເລັກນ້ອຍ ເຖິງລາຍສລັກທີ່ປະດັບ
ພາສາດອນ໌ ເພາະວ່າມີປະໂຫຍດ ທັງໃນດ້ານຮູບພາບທີ່ສແດງ ຊຶ່ງບາງພາບກໍ
ເປັນໜ້າສົນໃຈ ແລະທັງໃນດ້ານສວຍງາມຂອງລວດລາຍສລັກ ທີ່ໄດ້ເຮັດຢ່າງ
ພາກພຽນ ແບບເສັ້ນດັງຂອງຂອບໜ້າຈົວ ແມ່ນແບບສມັບໜຶ່ງ ຂອງສິລປະ
ຂຽມ ຊຶ່ງຄາດຄະເນວ່າ ປູໃນຣະຫວ່າງສັດວັດທີ ໑໐ ໄປຫາສັດວັດທີ ໑໑.

ທີ່ໜ້າມຸກຂອງຫ້ອງນອກປະຕູມິນດີຍ (ຫຼືຫ້ອງຮູບສີຫລ່ຽມພິນຜ້າ ປູ
ໜ້າວິຫານອັນສຳຄັນ) ໄດ້ປະດັບດ້ວຍເທວະຮູບຕາມເຄີຍ ປູຕາມລຸ່ມຂົງກວມ
ຢ່າງທີ່ເຄີຍເຫັນປະດັບໃນພາສາດ ຂອງປະເທດກັມພູຊາ.

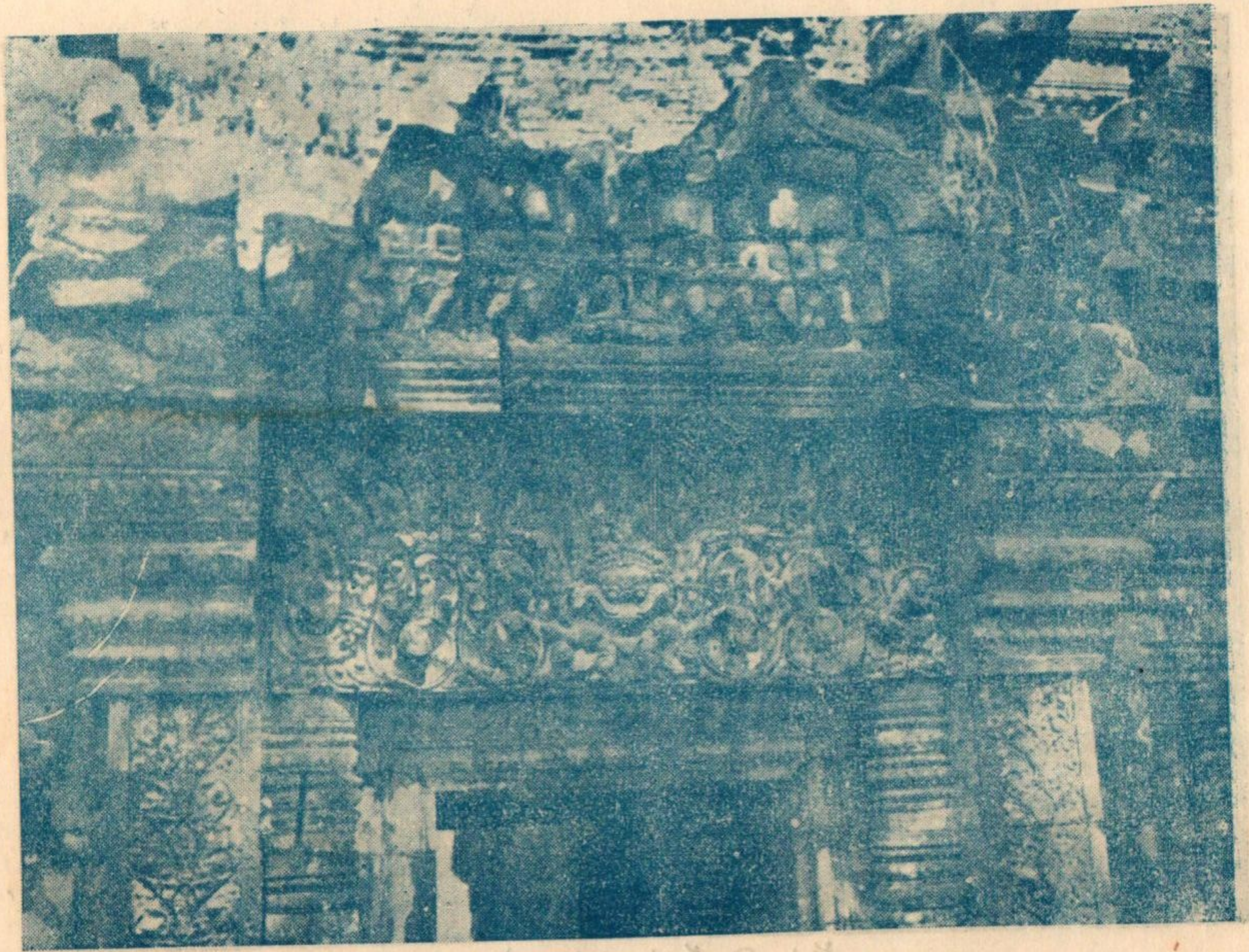
ທີ່ຂອບເທິງຂອງປະຕູດ້ານເໜືອ ມີຮູບພຣະວິສນຸ ຂີ້ຄຸດ. ທີ່ໜ້າຈົວນ້ອຍ
ເທິງທາງເຂົ້າດ້ານຂ້າງ ມີພາບສລັກລວດລາຍ ເຮືອງຣາມາບານາ (ຫຼືເຮືອງ

ຄາມະກຽມ) ມີຮູບລິງຕົວໜຶ່ງກຳລັງທຳທ່າຂຸ່ນັກຮົບ ຮັກຊາສັດ (ມີເສັ້ນ) ທີ່
ຖືກອນຕະບອງ ເປັນອາວຸດ.

ທີ່ຂອບເທິງຂອງທາງເຂົ້າດ້ານໄຕ້ ມີຮູບ ພຣະກິສນາ ກຳລັງຈັກ ພະບາ
ນາກ ຊື່ວ່າກາລະນະ ຮູບແບບນີ້ ເປັນແບບທີ່ເຄີຍນຳມາໃຊ້ເລື້ອຍໆ ໃນການຂຽນ
ລວດລາຍຂອງຂເມນ ທີ່ໜ້າຈວນ້ອຍ ເບື້ອງເທິງໜ້າມຸກ ມີຮູບພຣະຊີວະ ອັນ
ເປັນທີ່ສັກກາຣະບູຊາຂອງພວກລຸສ ເບື້ອງລຸ່ມມີຮູບຄົນປະນົມມີ.

ຢູ່ທາງໃນຂອງຫ້ອງໂຄງ ທີ່ໜ້າມຸກກາງ ມີຮູບພຣະອິນ ຊື່ຊ້າງເອຣາວັນ
ມີຂອບຂົງກວມທັງສອງຂ້າງ ມີຫົວພະການ ແອ້ມທັງຄາງກະໄຕສອງຊື່ກ ແລະ
ແຂນສອງເບື້ອງ ເປັນຮູບທີ່ພິສດານຫຼາຍ ເພາະໄດ້ສັກລວດລາຍຢ່າງປານິດ.

ທີ່ຂອບເທິງປະຕູດ້ານໄຕ້ ມີຮູບພາບຢ່າງດຽວກັນ ແລະທີ່ໜ້າມຸກປະຕູ
ດ້ານເໜືອ ມີຮູບຂອງພຣະເຈົ້າ ຊື່ອາດຈະເປັນພຣະວິສນຸ ນັ້ງແບບຊາວຊາວາ
ຢູ່ເທິງຫົວພະການ ທີ່ໄດ້ສັກຢ່າງງົດງາມ.



ນົບຄົບໜ້າວິຫານ - ປະຕູຂ້າງດ້ານໄຕ້ - ລວດລາບເທິງປະຕູ.

ທີ່ດ້ານໃນຂອງມິນດິບ ມີໜ້າມຸກກາງຕິດກັບຝາດ້ານຫລັງ ທາງທິດຕາວັນ
ດິກ ມີຮູບ ແຕ່ເສັງດາບເຫັນບໍ່ຄັກ ເພາະວ່າພຣະສົງໄດ້ເອົາພຣະພຸທຮູບໄປຕັ້ງ
ບັງໄວ້ນະທຳນັ້ນ ເລິງເຮັດບໍ່ໃຫ້ເຫັນບາງສ່ວນ ອັນເປັນຮູບທົ່ງດີງາມ ແຕ່ວ່າໄດ້
ປະກອບເຂົ້າກັນຢ່າງມິດທັມມະດາ ຄືວ່າຢູ່ເທິງຫົວພະການ ຢູ່ດອນກາງມີຮູບຫົວ
ຄົນ ມີ ຫົວ ເກົ້າຜົມກົມຍາວ ຮູບທັງໝົດຕັ້ງຢູ່ໃນໂກນຫິນສລັກຢ່າງສວຍງາມ.

ທີ່ຂອບເທິງດ້ານເໜືອ ມີຮູບງາມປານກາງ ແລະຫັກເພແລ້ວ ແມ່ນຮູບ
ພຣະເຈົ້ານັ້ງແບບຊາວຊາວາ ຢູ່ເທິງຫົວພະການຕາມເຄີຍ.

ທີ່ຂອບເທິງດ້ານໃຕ້ ມີຮູບພຣະຊີວະ ມີຖຸລກພະຄຳ (ໝາກທົບແທນ)
ນັ້ງຢູ່ເທິງຫົວພະການ ທ້າມກາງພວກລຸ້ນນັ້ງຄູ່ເຂົ້າ ແລະມີຮູບຄົນປະນົມມີ
ສອງຄົນ ຢູ່ເທິງດອກບົວ.

ຢູ່ທາງໃນຂອງປະຕູດ້ານໃຕ້ຂອງມິນດິບ ມີຮູບພຣະວິສນຸ ກຳລັງແຍກໂຕ
ບຸກຄົນຜູ້ໜຶ່ງອອກເປັນສອງທ່ອນ ແລ້ວເອົາໜົບໄວ້ໃນຫວ່າງຂາ ຢູ່ທາງໃນຂອງ

ປະດູດ້ານເໜືອ ແມ່ນຮູບທັມມະດາ ຄືຮູບພຣະເຈົ້າ ນັ່ງແບບຊາວຊາວາຢູ່ເທິງ
ຫົວພະການ.

ຢູ່ເທິງຂອບປະດູ ຂອງໜ້າມຸກນອກດ້ານເໜືອຂອງມິນດິບ ມີຮູບພຣະ
ວິສນຸ ນັ່ງແບບຊາວຊາວາ ຢູ່ລຸ່ມຂົງກວມ ນັ່ງພັກຜ່ອນ ແຂນເທົ່າໃສ່ຫົວພະ
ການອັນມີແຂນພ້ອມ ຢູ່ທາງສອງສັນສຸດມີຮູບສິ່ງ ຫົວເປັນຮູບຫົວພະການ ທີ່
ໜ້າຈົວເທິງປະດູໜ້າມຸກນັ້ນ ເທົ່າທີ່ຍັງເຫຼືອຢູ່ແມ່ນຮູບພຣະວິສນຸ ນອນຢູ່ເທິງ
ຫຼັງພະບານາກ ຊື່ວ່າ ອະນັນທະ.

ເທິງຂອບປະດູຂອງໜ້າມຸກດ້ານໃຕ້ ມີຮູບຢ່າງເກົ່າຄືວ່າ ຢູ່ຕອນກາງມີ
ຂົງກວມ ແມ່ນຮູບພຣະເຈົ້ານັ່ງເທິງຫົວພະການ ມີພວງດອກໄມ້ໂກ່ງຄຮູບມັງ
ກອນ ຊຶ່ງຢູ່ສັນສຸດທັງສອງເບື້ອງ ມີຮູບຄົນນ້ອຍໆ.

ຕອນລຸ່ມຂອງໜ້າຈົວນັ້ນ ມີຮູບ ຟອງທະເລນ້ຳນົມ.

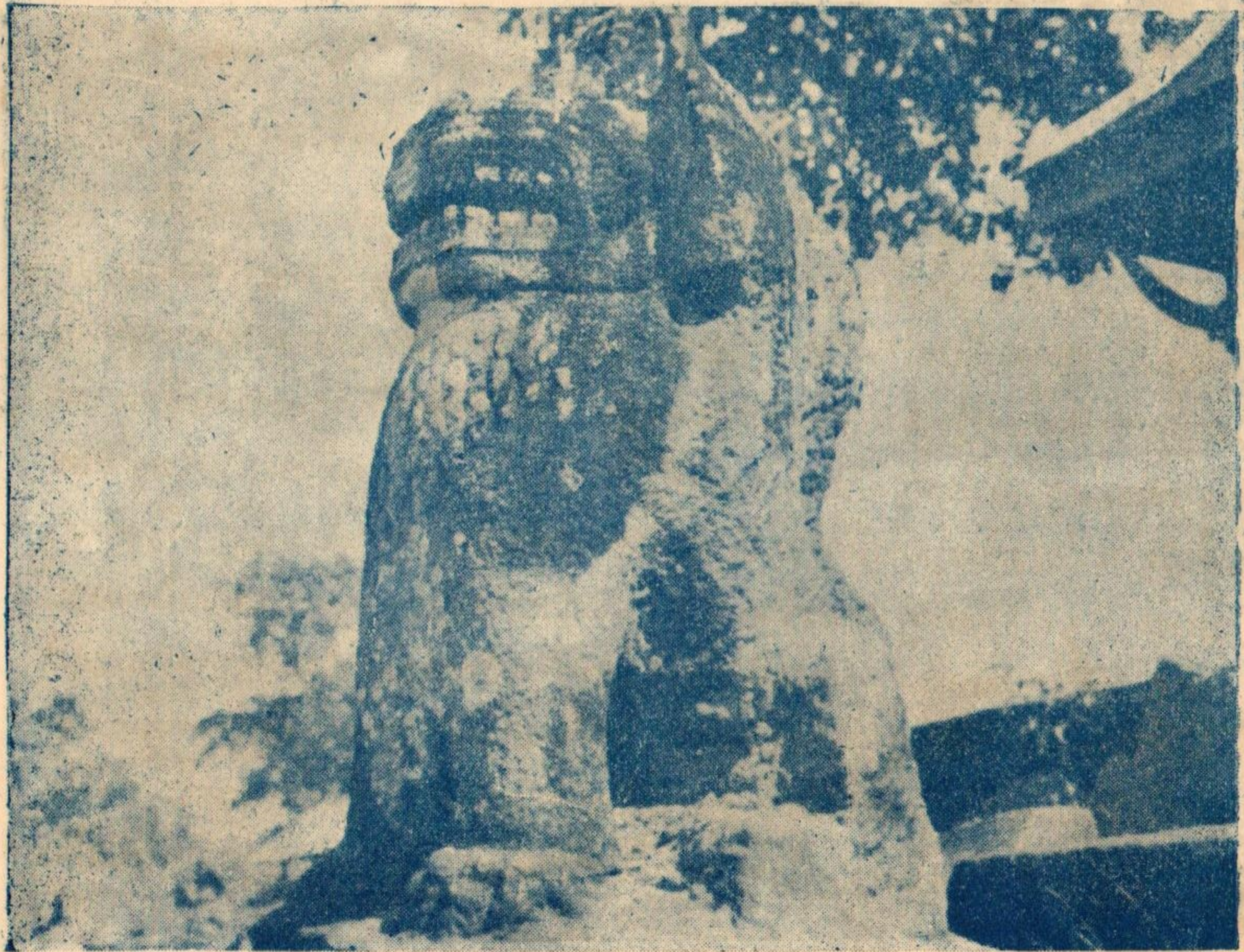
ທີ່ໜ້າຫົວພະສມຸດດ້ານໃຕ້ ມີກອງກ້ອນຫິນສລັກລວດລາບ ທີ່ແຕກຫັກ

ແລ້ວ ແລະມີກ້ອນໜຶ່ງຂອງແຜ່ນຫີນທີ່ຄັ້ວດເປັນຮູບຊ້າງ ເປັນລາງຄັ້ວດທີ່ເກົ່າ
ເກ່ີທີ່ສຸດ.

ເບື້ອງຫຼັງວິຫານ ມີລວດລາຍສລັກໃສ່ກ້ອນຫີນ ເປັນຮູບຕຣິມຸດຕີ ຢູ່ລຸ່ມ
ຂົງກວມ ມີພຣະຊິວະຢູ່ຕອນກາງ ຢືນຢູ່ເທິງແທ່ນມີຫ້າສຽນແລະສິບແຂນ ຢູ່ກາ
ຂວາມີພຣະພົມ ຢູ່ເບື້ອງຊ້າຍມີພຣະວິສນຸ ທັງສອງອົງນັ້ງຄູ່ຂ້າ ສແດງຄວາມ
ເຄົາຮົບຕໍ່ພຣະຊິວະ.

ຮູບສລັກອັນນີ້ ທ່ານປາກມັງຈິເອ ໄດ້ອະທິບາຍໄວ້ໃນຈົດໝາຍບັນທຶກທີ່
ກ່ຽວກັບວັດພູໂດຍສະເພາະວ່າ ຄື ຈະໄດ້ສ້າງຂຶ້ນພາຍຫຼັງຜາສາວດຫີນ ເປັນພາຍ
ອັນຮຽບຮ້ອຍ ມີຄວາມສຳຄັນຢູ່ໃນຄຳໝາຍຂອງສິລາຈາຣຶກເປັນພາສາໄທ ບອກ
ຊື່ຂ້າຫຼວງໄທຜູ້ໄດ້ປັດກວາດຖາກຖາງ ອະນຸສາວະຣີອັນນີ້ ເມື່ອປີ ໑໘໙໑ ມີສິລາ
ຈາຣຶກອກອັນໜຶ່ງຢ່າງດຽວກັນ ຈາຣຶກໃສ່ກ້ອນຫີນຢູ່ໃກ້ຄຽງກັນ ບອກ ວັນ ເດືອນ
ປີດຽວກັນ.

ປວັດ.— ຕາມຫຼັກເສທັມອັກສອນຈາຣິກໄວ້ ແລະໄດ້ແປໂດຍທ່ານບາກ
(ໜັງສືພິມຂອງສະມາຄົມ ບັກປາດພາກອາຊີຕາວັນອອກໄກ ປີ ໑໙໐໒ ໜ້າ
໒໓໕) ປັບປຸງວ່າ ຕັ້ງຕົ້ນແຕ່ສັດວັດທີ່ ກຸ ສັງກາດ (çaka) ຮາຊອານາຈັກຂເມນ
ໄດ້ແຍ່ອຳນາດອະທິປະໄຕ ໄປເຖິງແຂວງຈຳປາສັກ ສິລາຈາຣິກເປັນອັກສອນສັນ
ສະກິດ ແລະແຕ່ງເປັນກາບເປັນກອນ ຕັ້ງຕົ້ນດ້ວຍການສັກກາຣະພຣະຊົວະ ບົກ
ບ້ອງພຣະອົງທີ່ໄດ້ໄຊຊະນະການມະເທບ ຕໍ່ທ້າຍດ້ວຍຄວາມສັນຣະເສີບຂອງພຣະ
ເຈົ້າໄຊບະວະຣະມັນອົງທີ່ໜຶ່ງ ທີ່ໄດ້ສະເວີຍຮາຊສົມບັດໃນກັມພູຊາເກົ່າ ທີ່ເຈັບລາ
ເມັອປີ ວີ ໕໐ ກ່ອນກິສຕະສັກຮາດ ໃນວັກທ້າຍສດ ມີພຣະຮາຊເືອງການ
ຂອງພຣະເຈົ້າແຍ່ບລິນ ກ່ຽວກັບສິດຄຸ້ມຄອງ (ສິດໃຫ້ອາໄສຮົ່ມຊາຍຄາເຣືອນ)
ແລະການຮັກສາວິຫານ ທີ່ເອີ້ນວ່າ ລິງຄະປາລະວາຕະ ຊຶ່ງອາດຈະໝາຍ
ຄວາມເຖິງພູເຂົາ ແລະວິຫານຂອງວັດພູ ເພາະວ່າ ຫຼັກເສທັມເສນັ້ນ ກໍໄດ້
ມາຈາກທັມນັ້ນ ຊຶ່ງເຈັບລາ ໃນພົງສາວະດານສ່ວຍ ຊຶ່ງພວກຊາວຈີນໃຊ້ສຳລັບ



ສິ່ງໄຕປຸ່ງຂັ້ນໄດຫິນ ທິດຕາເວັນອອກ ຂອງພະລານແຄມສະ



រូបនិកាយព្រហ្ម និង លោកាយ និង ហោរា ក្នុងប្រាសាទបាយ័ន

ເອີ້ນຊື່ກັມພູຊາ ບັງຂາດການອະທິບາຍຢູ່ ແຕ່ວ່າຕາມທ່ານ ເຊເດດ ອະທິ
ບາຍວ່າ ເພິ່ນຈຳກັດເອົາຕອນກາງຂອງລຳແມ່ນ້ຳຂອງ ໃບແຄວ້ນປາສັກໄກ້ທີ່
ຕັ້ງຜາສາດຫິນວັດພູ ເປັນສູນກາງຂອງຣັດນັ້ນ. (ພົງສາວະດານເກົ່າຂອງບັນດາ
ປະເທດ ໃບພາກຕາວັນອອກໄກ ທີ່ໄດ້ຮັບຄວາມຈເຣິນມາຈາກປະເທດອິນດູ
ໜ້າ ກຸລ).

ພູເຂົາທີ່ຄອບງ່າທຳເລນີ້ ມີໂງ່ນຫິນໄຫຍ່ຢູ່ເທິງຈອມ ເອີ້ນວ່າ ລິງຄະປາ
ລະວາຕະ (ລິງຄະຂອງພູເຂົາ) ແລະພຣະຜູ້ເປັນເຈົ້າອັນເປັນທີ່ສັກກາຣະຢູ່ວັດພູ
ແມ່ນພຣະເທສະວະລະ ຕາມອັກສອນຈາຣິກຢູ່ໃບເສົາເສນັ້ນ ກ່າວໄວ້ວ່າ ພຣະເຈົ້າ
ໄຊຍະວໍຣະມັນອົງທີ່ໜຶ່ງ ເຄີຍຕັ້ງພຣະຣາຊສຳນັກຢູ່ສມັບໜຶ່ງ ທີ່ອົງກໍປໍໄລ ແຕ່
ພຣະອົງກໍບໍ່ໄດ້ຊົງປະລະຖົມ ນະຄອນຫຼວງເກົ່າຂອງພຣະອົງ ພຣະອົງບັງໄດ້ພຣະ
ຣາຊທານບໍຣິຈາກຊັບແກ້ວິຫານເກົ່າ ຊຸ່ລິງຄະປາລະວາຕະທີ່ວັດພູ ການສ້າງສາ
ໃບດ້ານສາສນາ ຂອງພຣະເຈົ້າໄຊຍະວໍຣະມັນອົງທີ່ໜຶ່ງ ລ້ວນແຕ່ເປັນສິລາຈາຣິກ

ແຕ່ບໍ່ມີບອກຢ່າງຊັດເຈນວ່າ ພຣະເຈົ້າແຜ່ນດິນອົງນີ້ ໄດ້ຊົງແຜ່ພຣະຣາຊອຳ
ບາດໄປເຖິງຫົວເມືອງໃດແດ່ ມີຢູ່ແຕ່ພຽງສອງສິລາຈາຣຶກ ສ້າງຂຶ້ນໃນຕອນທ້າຍ
ສັດວັດທີ ໑໒ ຈາຣຶກວ່າ ພຣະເຈົ້າເຊດຖາວໍຣະມັນ ເກີດທີ່ເມືອງໄຊບະທິຖິບະປູ
ລະ ໄດ້ເປັນຈອມພຣະເຈົ້າແຜ່ນດິນ (ອະທິຣາຊາ) ຂອງເມືອງເຊດຖາປູລະ ເປັນ
ຊື່ອຣາຊວົງສຸຕະວໍຣະມັນ ຖ້າຈະຖືຕາມຄວາມຄ້າຍຄຶງກັນ ຊົງໄດ້ບັນທຶກໄວ້
ຢ່າງເປັນຣະບຽບ ຣະຫວ່າງຊື່ຂອງພຣະເຈົ້າແຜ່ນດິນ ກັບຊື່ພຣະນະຄອນແລ້ວ
ກໍຄົງຈະສອບຄວາມໄດ້ດັ່ງນີ້ ວ່າ: ໃນສມັຍພຣະເຈົ້າເຊດຖາວໍຣະມັນນັ້ນ ແຄວ້ນ
ເຈັບລາບບເຄຍຖຸກ ເອີ້ນຊື່ວ່າ ແຄວ້ນເຊດຖາປູລະ ແລະມີສູນກາງຢູ່ທົ່ວດພູ.
ມີສິລາຈາຣຶກອັນໜຶ່ງ ທີ່ອາດຈະອຳນວຍໃຫ້ຮູ້ເຖິງອະດີດການອັນໄກໄດ້,
ສິລາຈາຣຶກນັ້ນ ໄດ້ຄົບພົບຢູ່ໄກ້ວັດພູ ແມ່ນແທ້ຄົບພົບຢູ່ທົ່ວຫລວງເກົ່າ
ແລະທ່ານເຊເດດກໍໄດ້ອາໄສ ສິລາຈາຣຶກອັນນີ້ ລຽບລຽງການຄົ້ນຄວ້າຕໍ່ໄປ ສິລາ
ຈາຣຶກນີ້ ໃຊ້ຕົວອັກສອນທີ່ໃຊ້ກັນ ໃນສມັຍທ້າຍສັດວັດທີ ໖ ແມ່ນຕົວອັກສອນ

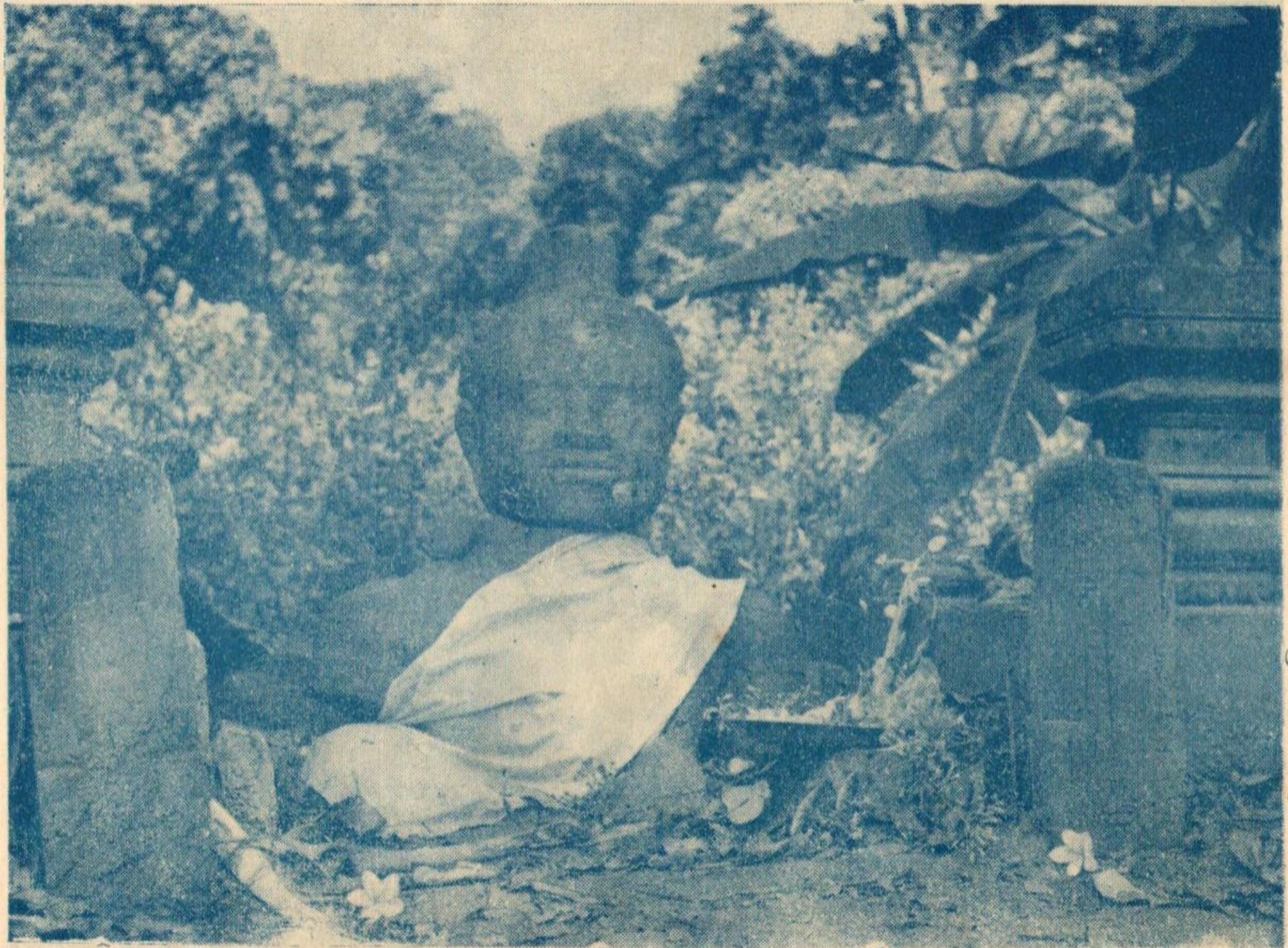
ຂອງພຣະເຈົ້າແມ່ນດີນອື່ງໜຶ່ງ ຊຶ່ງພຣະນາມມະຍົດວ່າ ພຣະເຈົ້າມະຫາຣາຊາ
ທິຣາດ ຊຶ່ງພຣະນາມວ່າ ເທວະນິກະ ສເດັດມາຈາກເມືອງໄກ ໄດ້ຖືກສົ່ງສັກສິດ
ໃນພຣະນະຄອນລຶງຄະປາລະວາຕະ ຮາຊາພິເສກໃຫ້ພຣະອົງ ຄວາມໝາຍຂອງ
ສິລາຈາຣຳກອນນັ້ນ ແມ່ນເພື່ອຣະລິກເຖິງບຸນສລອງທິດທະ (ທ່າເຮືອ) ແລະໄດ້
ເອນສະຖານທັມນັ້ນວ່າ ກຸລຸກະເຊດຖະ.

ປັນຫາມີຢູ່ວ່າ ພຣະເຈົ້າເທວະນິກະ ເປັນເຊື້ອຣາຊວົງເຊດຖາວໍຣະມັບ
ຫຼືເປັນເຊື້ອຣາຊວົງອື່ນ ຖ້າຫາກເປັນເຊື້ອຣາຊວົງອື່ນແລ້ວ ພຣະອົງຈັກຕ້ອງຂຶ້ນ
ຄອງຣາດໃນແຄວ້ນນັ້ນ ກອນພຣະເຈົ້າເຊດຖາວໍຣະມັບ ຖ້າດຽນນັ້ນຄຽງກ່ອນແຄວ້ນ
ນັ້ນຈະໄດ້ເປັນແຫລ່ງກຳເນີດ ຂອງອານາຈັກເຈັບລາ ມີການຄາດຄະເນຢູ່ຫຼາຍ
ຢ່າງທີ່ສຳໄຫວເກີດປັນຫາວ່າ: ພຣະເຈົ້າເທວະນິກະ ມີຄວາມກ່ຽວພັນກັບແຄວ້ນ
ຈຳປາຫຼືບໍ່? ການລຽບລຽງສິລາຈາຣຳ ກໍປະປົບໄປດ້ວຍຄຳກອນ ເປັນພາສາ

ສັນສະກຼິດ ຢ່າງດຽວກັນກັບຂອງແຄວ້ນຈຳປາ ຊື່ແຄ້ວນທີ່ເຮົາເອີ້ນວ່າ ບາສັກ
ບ໌ບ ຕາມການຄົ້ນຄວ້າຫາຊື່ເມືອງຢູ່ໃນທ້ອງຖິ່ນບ໌ບ ແມ່ນຈຳປາສັກ.

ຕາມປະເພນີບົມຂອງຂເມນ ເຫັນວ່າຮາຊອານາຈັກຂເມນໄດ້ສ້າງຂຶ້ນ
ໂດຍເອົາປຽບພວກຈາມ ທີ່ຕັ້ງຢູ່ຈຳປາສັກ.

ເຫດຜົນຂັ້ນສຸດທ້າຍກໍຄື ຄວາມໄກຊິດຂອງແຄວ້ນຈຳປາ ອັນມີນະຄອນ
ຫຼວງອັນເກົ່າແກ່ທີ່ສຸດ ເຊັ່ນ ເມືອງມິສົນແລະເມືອງຕຣາກຽວ ກໍຕັ້ງຢູ່ໃນຣະບະ
ທາງ ບໍ່ເກີນ ໓໐໐ ກິໂລແມັດ ທັງນີ້ໂດຍແທກຕາມທາງຊື່ ນອກຈາກນັ້ນພວກເຮົາ
ຍັງຊາບດີວ່າ ເຖິງວ່າສິ່ງສັກສິດຂອງ ລິງຄະປາລະວາຕະ ບໍ່ມີຊື່ຢູ່ໃນທັ້ນ ແຕ່
ກໍຍັງໄດ້ເອີ້ນຊື່ ພຣະເຖສະວະລະ ອີກປະການໜຶ່ງ ລິງຄະ ພຣະເຖສະວະລະ ກໍ
ແມ່ນສິ່ງສັກສິດ ຕັ້ງແຕ່ຕັ້ງແຕ່ເດີມຂອງແຄວ້ນຈຳປາ ແລະໄດ້ສ້າງຂຶ້ນຕອນ
ທ້າຍສັດວັດທີ ໔ ໂດຍພຣະເຈົ້າແຜ່ນດິນ ພຣະທຣະວໍຣະມັນ ແລະເຮືອງນັກມີ
ກ່າວຢູ່ໃນດຳນານ ເມືອງຕຣາກຽວແລະເມືອງໂຈດິນ (ປະເທດອານາມ).



ເຄິ່ງຄຶງທະວາຣະປາລະທີ່ຕັ້ງຢູ່ຖ້ານທີ່ສອງ ສັບປົນກັບກອງຫິນແດກຫັກ - ຊາວບ້ານພາກັນມາ
ນະມັສກາບ ນັບຖືວ່າເປັນເທວະຮູບອົງນຶ່ງ.



ເຄື່ອງປະດັບຫລັງຄາອັນນຶ່ງ ທີ່ສແດງຮູບພຣະອິນທົງຊ້າງເຮືາວັນ.

ຮູບສະຖານະພຣະອິນທົງຊ້າງເຮືາວັນ

ເມື່ອເປັນເຊັ່ນນີ້ແລ້ວ ແຄ້ວນເຈັບລາ ກໍຄົງຈະມີພຣະຮາຊາອົງໜຶ່ງ ຂຶ້ນ
ສເວີບຣາດ ຢູ່ທີ່ນະຄອນໄຊບະດີດີບາປູຣະ ອັນເປັນນະຄອນທີ່ບໍ່ຊາບວ່າດັງຢູ່ແຫ່ງ
ໃດ ຄົງຈະແມ່ນພຣະຮາຊາອົງສືບຣາດແທນຕໍ່ມາ ຄືພຣະເຊດຖາວໍຣະມັນເປັນ
ບູ່ຄອງແຄວ້ນບາສັກ ໃດຍມີນະຄອນເຊດຖາປູຣະ ເປັນນະຄອນຫຼວງຢ່າງແນ່ນອນ.

ເນື່ອງຈາກເຫດຜົນຂ້າງເທິງນີ້ ຈຶ່ງປາກົດຂຶ້ນໄດ້ວ່າ ນະຄອນຫຼວງຂອງ
ແຄວ້ນເຈັບລາ ໃນຂັ້ນຕົ້ນ ດັງຢູ່ທີ່ໄຊບະດີດີບາປູຣະ ແລ້ວນະຄອນຫຼວງນັ້ນໄດ້
ຫຍັບຍ້າຍໄປຢູ່ທີ່ເຊດຖາປູຣະ ໃນແຄ້ວນບາສັກ ສ່ວນວັນເດືອນປີຂອງເຫດການ
ເຫຼົ່ານີ້ ຍັງບໍ່ຄົບແນ່ ແຕ່ອາດຈະຢູ່ໃນກາງສັດວັດທີ ໖.

ຕາມພົງສາວະດານສ່ວຍ (ຣະຫວ່າງປີ ໕໘໙ ຫາປີ ໖໑໘) ຊຶ່ງທ່ານເຊ
ແດດ ເຫັນວ່າເປັນຂອງສຳຄັນ ກ່າວຢ້ອນຄືນຫຼັງໄປຫາສມັບ ທີ່ນະຄອນເຊດຖາ
ປູຣະ ຍັງເປັນນະຄອນຫຼວງຂອງແຄວ້ນເຈັບລາຢູ່ ວ່າ “ຢູ່ໃກ້ນະຄອນຫຼວງມີພູ

ເຂົ້າໜ່ວຍໜຶ່ງ ຊື່ວ່າລຶງກິຍະໄປໄປ (ລຶງຄະປາລະວາຕະ) ທີ່ຈອມພູນັ້ນມີບາ
ສາດໜຶ່ງໜຶ່ງ ມີທະຫານໜຶ່ງພັນຄົນ ຮັກສາປະຈຳຢູ່ເປັນເນືອງນິດ.

ບາສາດໜຶ່ງນີ້ ແມ່ນສ້າງໄຫ້ແກ່ ພູມະເທວະດາ ຊື່ວ່າໄປໄດລີ (ພຣະເທ
ສະວາລະ) ໂດຍມີການຂ້າຄົນເສຍ ເປັນເລື່ອງບູຊາຍັນ ທຸກໆປີພຣະເຈົ້າແຜ່ນ
ດິນໄດ້ສເດັດໄປໃນບາສາດ ຊຶ່ງກະທຳພິທີບູຊາຍັນດ້ວຍພຣະອົງເອງ ໃນເວລາ
ກາງຄືນ” ຄວາມຂັບແຜ່ນທ່ານ ປ. ດຸຍປົງ ເປັນຜູ້ຂຽນໃນໜັງສືຊື່ວ່າ “ຊ່າງ
ແກະສລັກກ່ອນສມັບນະຄອນວັດ” ໜ້າ ໗໒-໗໓.

ສິລາຈາຣິກ ລຸນໜຶ່ງຕໍ່ມາກ່າວໄວ້ວ່າ ແມ່ນພຣະເຈົ້າໄຊຍະວິຣະມັນ ເປັນ
ຜູ້ສ້າງໄຫ້ພາມຊື່ວ່າ ທິວະກະຣະ ສ້າງຫໍພຣະຊິວະທິພະນົມສັນດັກ, ພຣະວິຫານ
ແລະວັດພ.

ເຄິ່ງສັດວັດຕໍ່ມາ ພຣະເຈົ້າແຜ່ນດິນສຸຣິຍະວິຣະມັນອົງທີ່ສອງ ຜູ້ມີ
ພຣະນາມອັນລືຊາ ໂດຍໄດ້ສ້າງນະຄອນວັດ ພຣະອົງຍັງໄດ້ສ້າງຮາກຖານຂອງ

ວັດພູອີກດ້ວຍ ເນື່ອງຈາກຂໍ້ຄວາມທີ່ໄດ້ກ່າວມາແລ້ວນີ້ ປາກົດວ່າເມື່ອກ່ອນ
ສັດວັດທີ່ ກຸ ແຫ່ງກູ້ສຕະສັກຮາດ ເຄີຍມີຜາສາດເກົ່າຫຼັງໜຶ່ງ ດັ່ງຢູ່ນະທີ່
ດັ່ງປັດຈຸບັນຂອງ ຜາສາດຫົນວັດພູ.

ແລະເພື່ອໃຊ້ສອບໃນວຽກການຂອງ ຜາສາດຫົນນັ້ນ ເພິ່ນຈຶ່ງໄດ້ຂຸດສະ
ຫຼາຍສະ ຕາມຕົ້ນເນີນທີ່ນໍ້າຂຶ້ນໄປສູ່ວຫາບ ນໍ້າທີ່ອອກມາຈາກພູເຂົານັ້ນ ເພິ່ນ
ໄດ້ໂຕ່ງເອົາໄວ້ ດ້ວຍ ການວາງຮາງລົບ ໃຫ້ນໍ້າໄຫລໄປຫົດສົງລົງຄະ ຊຶ່ງດັ່ງຢູ່ໃນວິ
ຫາບ ນັບຕັ້ງແຕ່ບໍ່ນໍ້າອັນນີ້ໄດ້ປາກົດມາຂຶ້ນມາ ສະຖານທີ່ນັ້ນກໍກາຍເປັນສະຖານທີ່
ອັນສັກສິດ ທ່ານປາກມັງຈິເອ ໄດ້ເວົ້າວ່າ ນໍ້າອັນນີ້ ເປັນນໍ້າສັກສິດສອງເທື່ອ
ເພາະເຫດວ່າ ໄດ້ໄຫລອອກມາຈາກລົງຄະປາລະວາຕະ ແລ້ວໄດ້ໄປຫົດສົງ
ພຣະພຸທຮູບອີກ ຈຶ່ງເປັນເຫດໃຫ້ມີການໄປທ່ຽວນະມັສການຢ່າງແທ້ຈິງ.

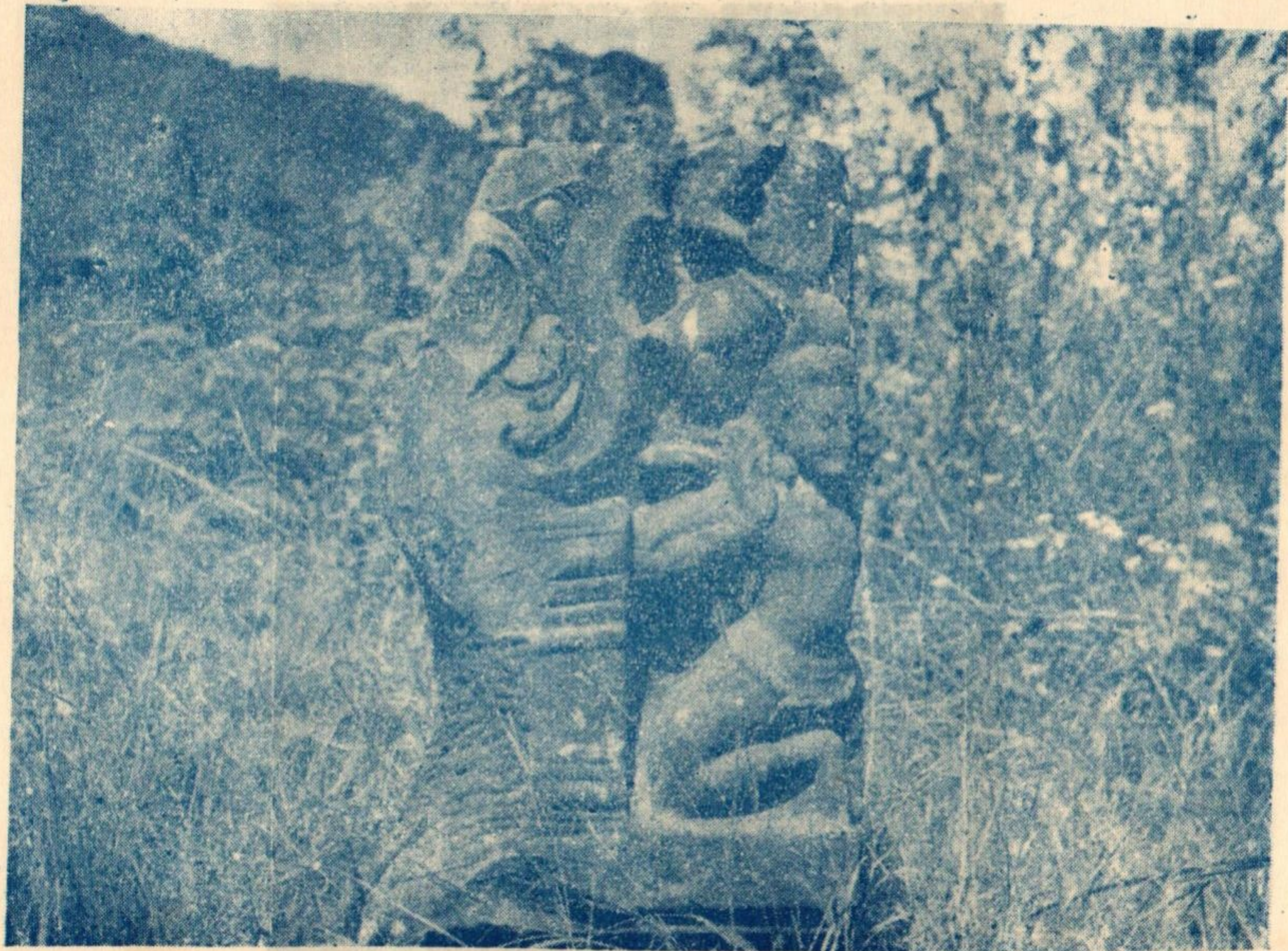
ເນື່ອງຈາກການຄົ້ນພົບໃບຮາບະວັດຖຸຮ່າງຫລາຍຢ່າງ, ເຊັ່ນ ສະ, ຕະຄອງ, ຖານິນ
ແລະຮູບປັ້ນ (ຮູບພຣະວິສນຸຂີ້ຄຸດ ອັນງາມທີ່ສຸດ ກໍໄດ້ຄົ້ນພົບໃນເຂດນັ້ນ ເມື່ອບໍ່

ນາມນານ) ກໍໄດ້ຄົ້ນພົບໃນເຂດໄກ້ຄຽງແຫ່ງນັ້ນ ຈົ່ງສແດງວ່າ ນະທິນນັ້ນ ເຄີຍ
ເປັນທີ່ຕັ້ງຂອງນະຄອນເກົ່າອັນສຳຄັນ ແລະຄົງຈະບໍ່ເປັນການເຫຼືອວິໄສທີ່ຈະເວົ້າ
ວ່າ ທິນນັ້ນແມ່ນສະຖານທີ່ຕັ້ງຂອງເມືອງໜຶ່ງ ຊຶ່ງຂັບຕໍ່ຮາຊອານາຈັກຈຳປາ ດັ່ງ
ໄດ້ເອົາມາໃຊ້ເປັນຊື່ຂອງແຂວງຈຳປາສັກ.

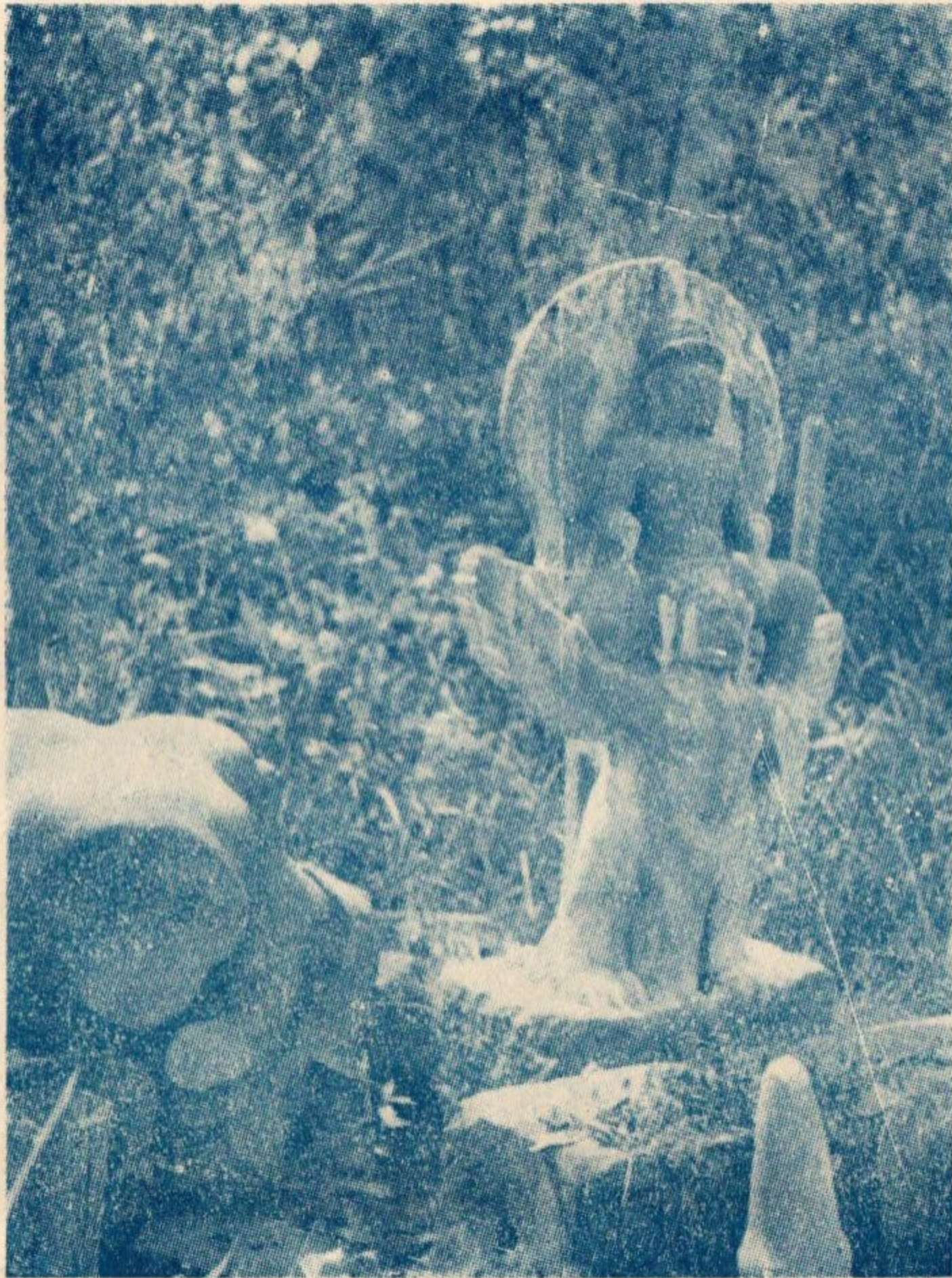
ການທີ່ໄດ້ສ້າງພາສາດຂແມ່ນຂັບໜຶ່ງຫຼັງ ນະທິນນັ້ນ ໃນສມັບພຣະເຈົ້າໄຊ
ບະວໍຣະມັນອົງໜຶ່ງ ກໍດ້ວຍເຫັນວ່າສະຖານທີ່ແຫ່ງນັ້ນ ມີຊື່ສຽງລືຊາທາງ
ສາສນາ.

ການກໍ່ສ້າງປັດຈຸບັນນີ້ ຊຶ່ງເຂົາໃຈວ່າມີການກໍ່ຕາມແບບເດີມ ແລະການ
ກໍ່ເພີ່ມເຕີມອີກພາຍລຸນ ແມ່ນລ້ວນແຕ່ແບບສມັບທ້າຍສັດວັດທິສັບ ແລະ
ສັດວັດຕໍ່ມາ ດັ່ງສິລາຈາຣິກໄດ້ຢືນຢັນໄວ້.

ທ່ານປາກມັງຈິເອ ເຂົ້າໃຈວ່າຫໍໂຮງເຫລົ່ານີ້ ແມ່ນສ້າງຂຶ້ນໃນສັດວັດທິ
໑໒ ແລະທິ ໑໓ ແຕ່ຂ້າພະເຈົ້າເຫັນວ່າ ສັດວັດທິບອກນີ້ໄໝ້ເກີນໄປ ທັງນັ້ນຄົນ



ເສດຂອງເຄື່ອງປະດັບຫວັງຄາອັນນຶ່ງ, ພິສູດຮຸປພັນໄດ້ບາກ.



វិស្វខ័ណ្ឌ

ຈະເບິ່ງຕາມແບບແລະວິທີການກໍ່ສ້າງ

ພິທີປະຈຳປີ. - ຂ້າພະເຈົ້າໄດ້ອາສັບການບັນທຶກຂອງ ທ່ານອາກແຊມໂບ

ສະມາຊິກ ຂອງສະມາຄົມ ບັກປາດພາກອາຊີຕາວັນອອກໄກ ທີ່ປາກົດຢູ່ໃນໜັງ
ສືພິມຟຣັງ-ອາຊີ ພາດຫົວເຮືອງວ່າ "ການມາເຂົ້າຮ່ວມຂອງພຣະຣາຊອານາ
ຈັກລາວ" ຄຳອະທິບາຍຕໍ່ໄປນີ້ແມ່ນກ່ຽວກັບການພະລັກມັດ ດ້ວຍການຂ້າຄວາຍ
ທີ່ວັດພູ ອັນເປັນພິທີກຳທີ່ກ່ຽວກັບພຸດທະສາສນາແຕ່ປະການໃດເລີຍ ເປັນພິທີ
ທີ່ກົງກັນຂ້າມກັບຄຳສັ່ງສອນ ຂອງສາສດາຜູ້ຍິ່ງໃຫຍ່ໃນປະເທດອື່ນເຖິງ.

ນິຍາຍທີ່ເວົ້າກັນຕ່ຽມ ແມ່ນຄວາມຈຸບລນເຮືອງການຂ້າຄົນ ເຮັດພະລັກ
ກັມນະສະຖານທີ່ນັ້ນ ຖ້າວ່າແກ່ຜູ້ສ້າງວັດພູ ຄື ພະຍາກັມນະທາ ໃນສມັບໃໝ
ເລີຍເອົາຄວາຍມາຂ້າແທນຄົນ ດ້ວຍວ່າເລືອດຄວາຍກັມຄຳທຳກັນກັບເລືອດຄົນ
ສັດຕົວໜຶ່ງກໍ່ພຽງພໍສຳລັບໃຫ້ຄິດໃຈຜິດ.

ນີ້ອອກໃໝ່ ໔ ຄຳ ເດືອນ ໖ ເພິ່ນຈັດເຮັດພິທີຕາມຮີດຕາມຄອງ ຕໍ່ໜ້າ

ນົກ

ປະຊາຊົນຊາວບ້ານນອກຈຳນວນຫຼາຍ ທີ່ມາແຕ່ເຂດໄກ້ຄຽງ ຕາມຈັງຫວະສຽງ
ແຄບແລະສຽງຕ້ອງສຽງກອງ ພວກໝໍທຽມແລະແມ່ລ່າມ ທີ່ເຈົ້າອາຮັກເຂົ້າຊົງ
ກໍພາກັນພ້ອມລຳເພງອາວຸດຕະລອດຄົນ ຕອນເຊົ້າເມື່ອຂາດາເວັນຂຶ້ນ ເພັດຊຸດາດ (ຄື
ຄົນຮາກບ້ານຮາກເມືອງໃນເຂດໄກ້ຄຽງ ນັ້ນ) ກໍຕຽມການຢູ່ອ້ອມກິກໄມ້ທີ່ຈະບູກ
ຄວາຍຂ້າບ່ວງສວງ ເພິ່ນບູກຄວາຍຕິດຫຼັກກັບໄຫ້ຕົງໄດ້ໄດ້ ເພິ່ນເອົາພ້າຕັດເອິ້ນ
ຂຶ້ນອງຄວາຍ ແລ້ວເອົາຂວານພັນຫງ່ອນຕໍ່ ໄຫ້ເປັນບາດໄຫຍ່ ໄຫ້ເລືອດໄຫລ
ອອກ ເພິ່ນເອົາຖ້ວຍໄດ້ງ່ເອົາເລືອດ ແລ້ວເອົາບັບໄຫ້ແກ່ນາຍເຂົ້າຈຳ ເຂົ້າຈຳ
ຈັງບັບຄວາຍແກ່ເຈົ້າອາຮັກຕໍ່ໄປ.

ມີບຸນອີກຢ່າງໜຶ່ງ ປາສຈາກເລືອດຕິກຢ່າງອອກ ຄາວນີ້ແມ່ນບຸນທີ່
ກຸ່ງວກັບພຸທສາສນາ ທຸກໆປີບຸນອັນນີ້ ໄດ້ຊຸກຈູງເອົາພວກນັກທຽວນະມັສການ
ມາທັວດພຸຢ່າງຫຼວງຫຼາຍ.

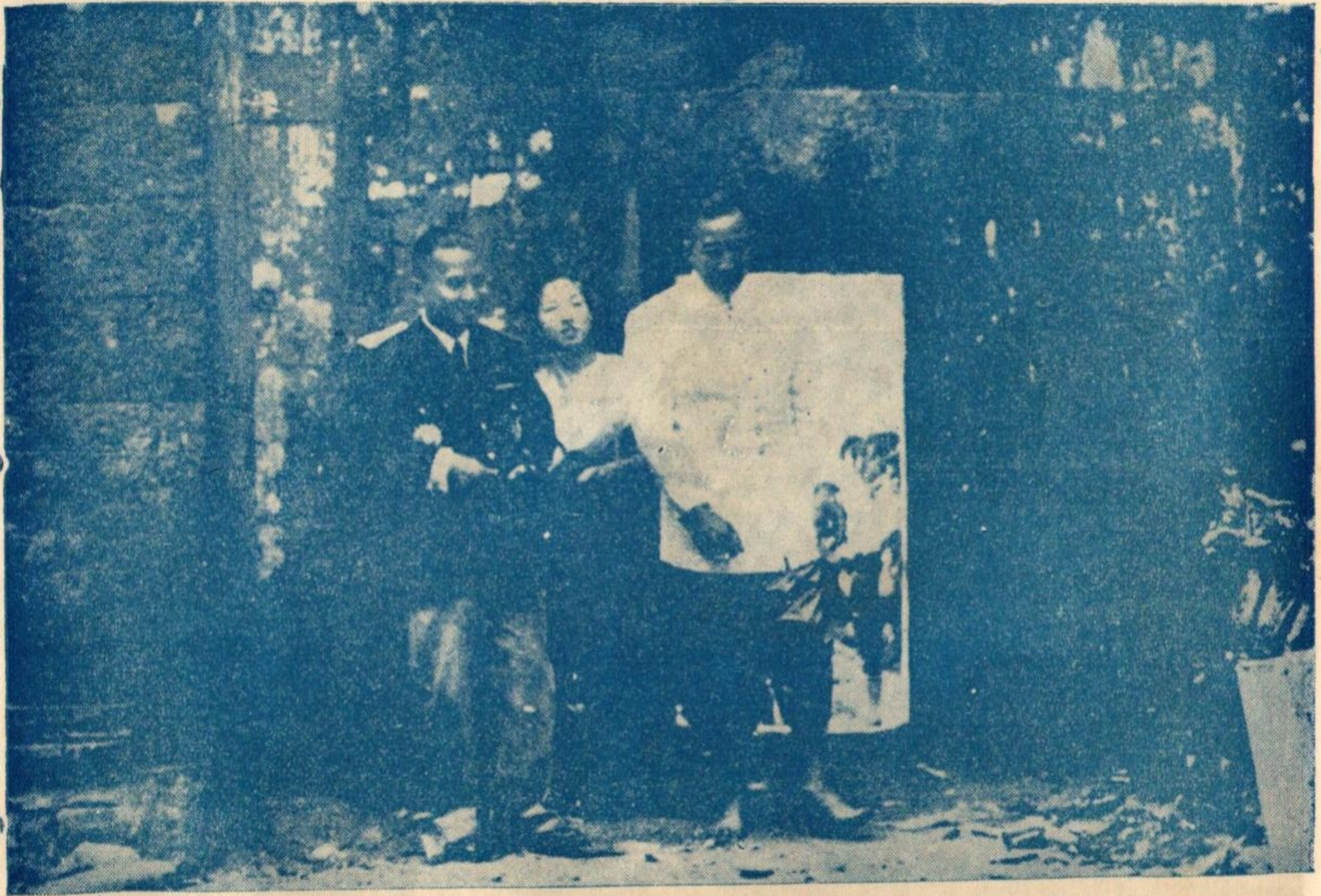
ບຸນອັນນີ້ ຈັດຂຶ້ນໃນມື້ວັນເພັງ ເດືອນ ວິ (ເດືອນຊັງວເປ-ເພງິເປ) ແລະ



ຫົນທາງອັນມີເສົາຫົນເປັນເຄື່ອງປະດັບລຽງລູກບຸ່ງສອງຟາກຂ້າງ ແມ່ນທາງຂຶ້ນໄປຫາສິມທີ່ປູຖ້າບ
ສູງສຸດ - ຫໍຄອບທີ່ຫລົງເຫັນເຮັດດ້ວຍໄມ້, ສ້າງຂຶ້ນສຳລັບ ບຸນ ເດືອນຊັງວິເປ ລຸນຮຸນ.



ແທ່ນນາກສັບດ້າຍຂອງຫົນທາງ ອັນມີເສົາຫົນເປັນເຄື່ອງປະດັບລຽງລາຍຢູ່ສອງຟາກຂ້າງ.



ສເດັດອົງນົງກຸດຮາຊກຸມາບ ເຈົ້າຟ້າສວ່າງວັທນາ ແລະ ພນະທ່ານ
ກະດ້າບ ດ. ສະໄສຣິດ - ຊັງວິເປ ໑໙໕໕.



ສເດັດເຈົ້າ ບະຄອນຈຳປາສັກ ບໍ່ຕາງພຣະເບດພຣະກັນຂອງ ພຣະບາດສົມເດັດພຣະເຈົ້າມະຫາຊີວິດ ເພື່ອຕຣວດຣາຊກາມ
ທົ່ວພຣະຣາຊອາບາຈັກ ກຳລັງຈັບມືກັບບັນດາເຈົ້າເມືອງ ແລະ ບາຍກອງ ແຂວງຕ່າງ ໆ ຊຶ່ງມາຮ່ວມບຸນວັດພູ ໑໙໕໙.

ດຶງກັນກັບບຸນມາຄະບູຊາ ພວກພຸທສາສະນິກະຊົນ ໄດ້ພາກັນມາຈາກດິນໄກ
ເພື່ອມາຮ່ວມທຳພິທີ ທີ່ພາກັນມາແຕ່ປະເທດໄທ ແລະປະເທດຂຽນເມນກໍມີ.

ມີຂບວນແຫ່ສວດມົນ (chants liturgiques) ແລະຈຸດບັງໄຟດອກໄມ້
ຕອນແລງ ເປັນຢູ່ຢ່າງມີຕອດສອງສາມວັນຈົນເລີກບຸນ ມີການມ່ວນຊື່ນຕ່າງໆ
ບາງ ມີການຄົວກິນກາງແຈ້ງ ແລະມີຫລາຍການພະນັ້ນປະກອບເຂົ້າດ້ວຍ ອັນ
ເປັນການນອກຣິດຄອງທາງສາສນາ.

ເມື່ອ ເດືອນ ຊັງວິເປ ໑໙໕໕ ນັ້ນ ບຸນວັດພູໄດ້ມີລັກສນະບິດປົກຕິ ເນື່ອງ
ຈາກ ສເດັດອົງມົງກຸດຣາຊກຸມານ ພ້ອມດ້ວຍເສນາອຳມາດ ຫຼາຍທ່ານໄດ້ສເດັດ
ມາເປັນປະທານໃນພິທີບຸນນັ້ນ ໄດ້ມີການສ້ອມແປງຢ່າງໃຫຍ່ຫຼວງຂຶ້ນ ເປັນຕົ້ນ
ການປຸກພຣະດຳນັກເຮັດດ້ວຍໄມ້ແກ່ນ ການສ້ອມແປງທາງນ້ອຍ ແລະທາງຫຼວງ
ທີ່ໄປສູ່ຜາສາດ ການສ້ອມແປງເຫຼົ່ານີ້ ໄດ້ກະທຳໃຫ້ບຸນປາງນັ້ນຄກຄນຂຶ້ນເປັນ
ພິເສດ ເພິ່ນຄຳນວນວ່າ ຈຳນວນຄົນທີ່ມາທ່ຽວນະມັສການ ແລະເຂົ້າຮ່ວມ

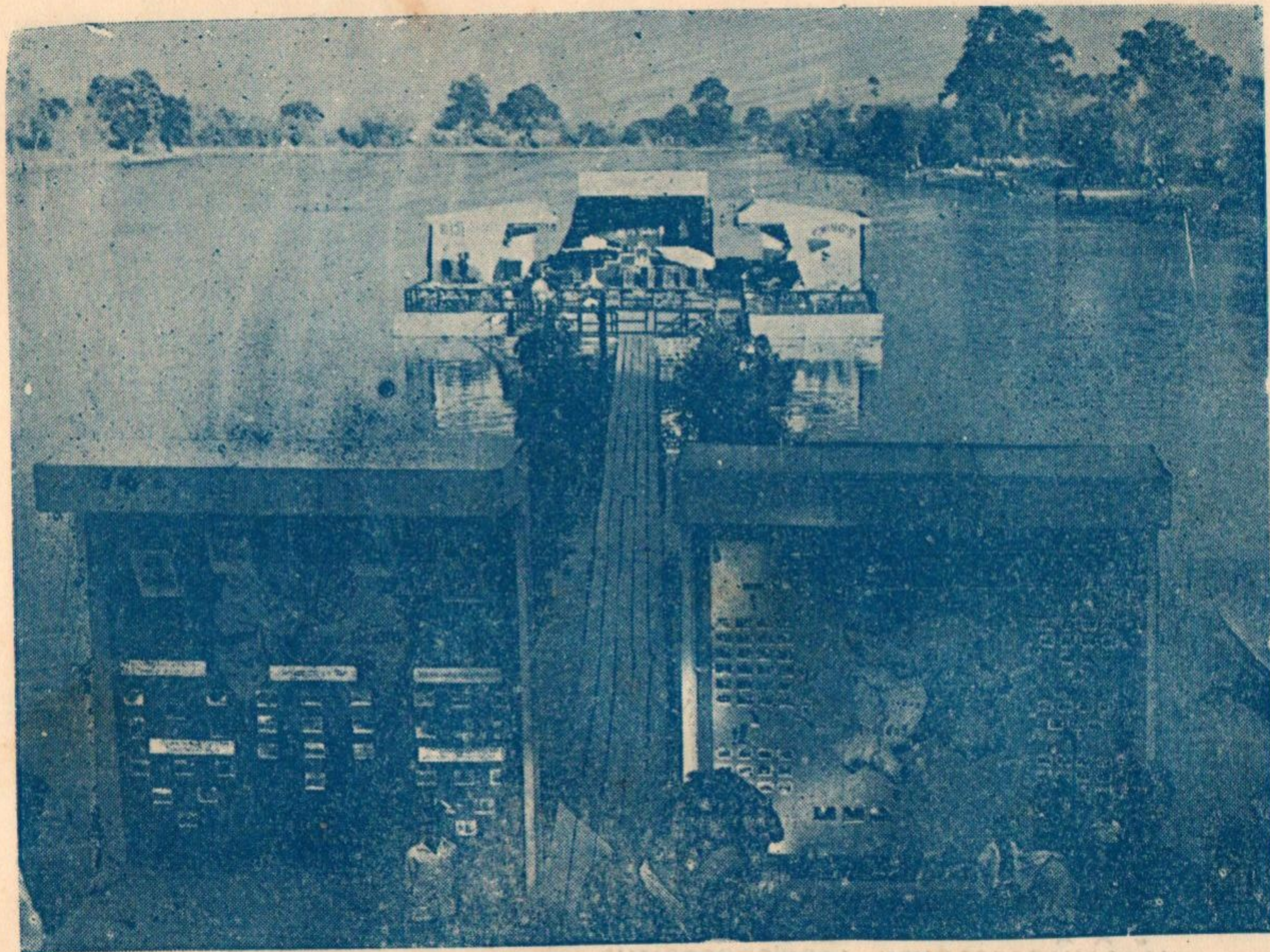
ພິທີພຸທສາສນາແລະເບິ່ງບຸນ ມີປະມານສອງໜັ້ນຄົນ ໃນທ້ອງປີໜຶ່ງໆ ເມື່ອມີ
ການບະມັສການ ຄາວລະຫຼາຍໆວັນ ພວກຊາວບ້ານກໍໄປຮວມກັນທີ່ວັດພຸ ບຸນ
ເຫລົ່ານັ້ນໃນເວລາຕ່າງກັນ ແຕ່ວ່າປາງສຳຄັນກໍຄື ປາງເດືອນ ວີ (ເດືອນແມ) ແລະເດືອນ ໑໒ (ເດືອນໄນວາມ) ອອກໄໝ .

ຮ້າງຣີ ມາກຊານ





ສເດັດອົງນຶງກຸດຮາຊກຸມາບ ເຈົ້າຟ້າສວ່າງວັທນາ ພ້ອມດ້ວຍຄນະຣັດມິນຕຣີ ແລະຮາຊບໍຣິວານ
ກຳລັງສເດັດໄປຕັກບາດໄບໂອກາດບຸນວັດພູ ຈຸນຮຸນ.



ສາລາກາງສະຊາກອງທັບແຫ່ງຊາດ ສ້າງຂຶ້ນສົ່ງເສີມຄວາມມ່ວນຊື່ນໃນບຸນປີ ໑໙໕໙.

ພນທ໌ໂຮງພິມວຽງກຮຸ່ງ
ຖນິບຂົວຫລວງ ວຽງຈັນ