

ຄຳນຳ

ການສຳຫລວດພົນລະເມືອງ ແລະທີ່ຢູ່ອາໄສ ປີ 2005 ແມ່ນການສຳຫລວດພົນລະເມືອງທົ່ວປະເທດຄັ້ງທີ 3 ທີ່ລັດຖະບານລາວໄດ້ປະຕິບັດໃນ ວັນທີ 1 ເດືອນ 3 ປີ 2005 ໂດຍໄດ້ຮັບການຊ່ວຍເຫລືອຕົ້ນຕໍທາງດ້ານທຶນຮອນຈາກອົງການຊີດາ ລັດຖະບານຊູແອດ. ການສຳຫລວດພົນລະເມືອງລາວ ແມ່ນປະຕິບັດ ໃນທຸກໆ 10 ປີ, ການສຳຫລວດຄັ້ງທຳອິດແມ່ນ ປີ 1985 ແລະຄັ້ງທີ 2 ແມ່ນ ປີ 1995.

ນີ້ແມ່ນບົດລາຍງານສະບັບທຳອິດ ຂອງການສຳຫລວດພົນລະເມືອງ ແລະ ທີ່ຢູ່ອາໄສປີ 2005 ໂດຍ ອີງໃສ່ການສັງລວມລາຍງານຂອງເມືອງ ແລະແຂວງ. ຈຸດປະສົງຂອງບົດລາຍສະບັບນີ້ ແມ່ນເພື່ອລາຍງານຜົນໄດ້ຮັບເບື້ອງຕົ້ນ ທີ່ປະກອບດ້ວຍຂ່າວສານພື້ນຖານກ່ຽວກັບພົນລະເມືອງ ຄື: ພົນລະເມືອງ ລວມເພດຍິງ ແລະເພດຊາຍ, ຈຳນວນຄົວເຮືອນ, ຈຳນວນບ້ານ, ຈຳນວນເມືອງ ແລະ ເງື່ອນໄຂພື້ນຖານໂຄງລ່າງຂອງບ້ານ. ຫລັງຈາກບົດລາຍງານສະບັບນີ້ ຈະມີບົດລາຍງານ ແບບລະອຽດ ແລະ ຄົບຖ້ວນ ທີ່ໄດ້ຈາກແບບສອບຖາມຂອງການສຳຫລວດພົນລະເມືອງ ແລະທີ່ຢູ່ອາໄສ ທີ່ໄດ້ສຳພາດ ແຕ່ລະຄົວເຮືອນໃນຂອບເຂດທົ່ວປະເທດ ໃນວັນທີ 1 ເດືອນມີນາ ປີ 2005. ປະຈຸບັນ ກຳລັງຢູ່ໃນ ໄລຍະກວດແກ້ ແລະປ້ອນຂໍ້ມູນເຂົ້າໃນຖານຂໍ້ມູນ ດ້ວຍລະບົບຄອມພິວເຕີ ທີ່ໄດ້ປະຕິບັດຢູ່ ໃນຫລາຍຂັ້ນຕອນ.

ຂ້າພະເຈົ້າ ຂໍຖືໂອກາດນີ້ ຂໍສະແດງຄວາມຂອບໃຈຕໍ່ທຸກໆທ່ານ ທີ່ເຂົ້າຮ່ວມການກະກຽມ ແລະປະຕິບັດການສຳຫລວດພົນລະເມືອງ ແລະທີ່ຢູ່ອາໄສ ໃນທຸກໆຂັ້ນຕອນ, ຂໍຂອບໃຈຕໍ່ປະຊາຊົນລາວທັງຫມົດ ທີ່ໃຫ້ຄວາມຮ່ວມມື ໃນໄລຍະເວລາດຳເນີນການສຳຫລວດ ພົນລະເມືອງ ແລະ ທີ່ຢູ່ອາໄສປີ 2005 ນີ້. ພ້ອມນີ້ ຂ້າພະເຈົ້າຂໍສະແດງຄວາມຂອບໃຈຕໍ່ອົງການຊີດາ ແລະລັດຖະບານ ຊູແອດ ທີ່ໄດ້ໃຫ້ການຊ່ວຍເຫລືອ ທາງດ້ານທຶນຮອນ ແລະວິຊາການ ແກ່ການສຳຫລວດພົນລະເມືອງ ແລະທີ່ຢູ່ອາໄສ ປີ 2005 ນີ້ດ້ວຍ.

ນະຄອນຫລວງວຽງຈັນ, ວັນທີ 1/9/2005

ຫົວໜ້າຫ້ອງການກອງເລຂາ



ສາລະບານ

I.	ສະພາບລວມ	
1.1.	ຈຸດປະສົງຂອງການສຳຫລວດ	1
1.2.	ການກະກຽມ	1
1.3.	ລະບອບວິທີ	2
1.3.1.	ການສຳຫລວດພົນລະເມືອງ	2
1.3.2.	ນິຍາມຄົວເຮືອນ	2
1.3.3.	ແບບໃບສອບຖາມ	2
II.	ຜົນໄດ້ຮັບເບື້ອງຕົ້ນ ຈາກການສັງລວມມາແຕ່ລະຂັ້ນ	
2.1.	ດ້ານປະຊາກອນ	3
2.1.1.	ອັດຕາການຂະຫຍາຍຕົວຂອງພົນລະເມືອງ1995-2005	3
2.1.2.	ຂະໜາດພົນລະເມືອງ, ຈຳນວນຄົວເຮືອນ	4
2.1.3.	ການປ່ຽນແປງດ້ານເນື້ອທີ່ ແລະຄວາມໜາແໜ້ນ	5
2.2.	ສະພາບພື້ນຖານໂຄງລ່າງ	
2.2.1.	ການປ່ຽນແປງ ແລະເນື້ອທີ່ເມືອງສະເລ່ຍ	7
2.2.2.	ການປ່ຽນແປງ ແລະຈຳນວນບ້ານຕໍ່ເມືອງ	8
2.2.3.	ບ້ານທີ່ມີບັນດາພື້ນຖານໂຄງລ່າງ	9
2.2.4.	ຈຳນວນບ້ານ ແບ່ງຕາມຕົວເມືອງ ແລະຊົນນະບົດ	11
▪	ແຜນທີ່ ສປປ ລາວ ແບ່ງຕາມແຂວງ	13
▪	ແຜນທີ່ ສະແດງຈຸດບ້ານ ໃນຂອບເຂດທົ່ວປະເທດ	14
▪	ບາງຂໍ້ມູນພົນລະເມືອງ, ຄົວເຮືອນ ແລະພື້ນຖານໂຄງລ່າງຂັ້ນແຂວງ ແບ່ງຕາມເມືອງ	
○	ນະຄອນຫລວງວຽງຈັນ	16-17
○	ແຂວງ ຜົ້ງສາລີ	18
○	ແຂວງ ຫລວງນ້ຳທາ	19
○	ແຂວງ ອຸດົມໄຊ	20
○	ແຂວງ ບໍ່ແກ້ວ	21

○ ແຂວງ ຫລວງພະບາງ	22-23
○ ແຂວງ ຫົວພັນ	24
○ ແຂວງ ໄຊຍະບູລີ	25-26
○ ແຂວງ ຊຽງຂວາງ	27
○ ແຂວງ ວຽງຈັນ	28-29
○ ແຂວງ ບໍລິຄຳໄຊ	30
○ ແຂວງ ຄຳມ່ວນ	31-32
○ ແຂວງ ສະຫວັນນະເຂດ	33-34
○ ແຂວງ ສາລະວັນ	35
○ ແຂວງ ເຊກອງ	36
○ ແຂວງ ຈຳປາສັກ	37-38
○ ແຂວງອັດຕະປື	39
○ ເຂດພິເສດ ໄຊສົມບູນ	40

ເອກກະສານຊ້ອນທ້າຍ:

1. ຮ່າງແບບໃບສອບຖາມ
2. ຮ່າງຕາຕະລາງ 01 ສັງລວມຂັ້ນບ້ານ
3. ຮ່າງຕາຕະລາງ 0໙ ຜົນການສຳຫລວດຂັ້ນເມືອງ

I. ສະພາບລວມ

ການສຳຫລວດພົນລະເມືອງ ໃນປະຫວັດສາດລາວ ແມ່ນເກີດຂຶ້ນໃນປີ 1377 ຊຶ່ງເຮັດໃຫ້ກະສັດ ອົງນຶ່ງ ໄດ້ຊື່ວ່າ “ພະຍາ ສາມແສນໄທ” ເນື່ອງຈາກໃນສະໄໝນັ້ນ ມີພົນລະເມືອງຢູ່ 300 000 ຄົນ. ໃນຍຸກສະໄໝໃໝ່ໄລຍະຜ່ານມາ ການສຳຫລວດພົນລະເມືອງ ໄດ້ຈັດຕັ້ງປະຕິບັດຢູ່ບາງດ້ານເຊັ່ນ ໃນປີ 1922 ແລະ 1935 ໃນເວລາ ທີ່ປະເທດລາວເປັນອານານິຄົມຂອງອິນດູຈີນ ຝຣັ່ງເສດ. ໃນປີ 1922 ຈຳນວນ ຄົນລາວ ທັງ ໝົດຄາດຄະເນ ມີປະມານ 800 000 ຄົນ ຕໍ່ມາ ໃນປີ 1959-1961 ໄດ້ມີການສຳຫລວດ ພົນລະເມືອງ ທົ່ວປະເທດ ແລະຜົນໄດ້ໃຫ້ຮູ້ວ່າພົນລະເມືອງລາວມີຢູ່ 1,9 ລ້ານ ຄົນ. ໃນປີ 1965-1966 ກໍ່ໄດ້ມີການປະຕິບັດການສຳຫລວດພົນລະເມືອງ ແລະໃນເວລານັ້ນ ກວມເອົາພຽງສ່ວນນຶ່ງ ຂອງປະເທດເທົ່ານັ້ນ.

ເຖິງຢ່າງໃດກໍ່ດີ, ການສຳຫລວດພົນລະເມືອງທົ່ວປະເທດ ຄັ້ງທຳອິດທີ່ໄດ້ຖືກປະຕິບັດ ຫລັງຈາກປະເທດໄດ້ຮັບການປົດປ່ອຍຢ່າງສົມບູນແລ້ວ, ໃນປີ 1985 ໃຫ້ຮູ້ວ່າພົນລະເມືອງລາວມີ 3,6 ລ້ານ ຄົນ. ຈາກນັ້ນ ການສຳຫລວດນີ້ ໄດ້ຖືກກຳນົດໄວ້ໃນຍຸດທະສາດຂອງສະຖິຕິ ທຸກ 10 ປີໃດຈະຕ້ອງໄດ້ສຳຫລວດຄືນໃໝ່. ສະນັ້ນ ໃນປີ 1995 ກໍ່ໄດ້ຈັດຕັ້ງປະຕິບັດການສຳຫລວດພົນລະເມືອງທົ່ວປະເທດ ເປັນຄັ້ງທີ່ 2 ຊຶ່ງມີ ພົນລະເມືອງ 4,5 ລ້ານຄົນ. ມາຮອດປີ 2005 ຊຶ່ງຄົບວາລະ 10 ປີສະນັ້ນ ຈຶ່ງໄດ້ຈັດຕັ້ງປະຕິບັດ ການສຳຫລວດພົນລະເມືອງ ຄັ້ງທີ່ 3 ຂຶ້ນ ໃນວັນທີ 1 ເດືອນມີນາ ປີ 2005. ການສຳຫລວດຄັ້ງນີ້ ເອີ້ນວ່າ ການສຳຫລວດ ພົນລະເມືອງ ແລະທີ່ຢູ່ອາໄສ ທົ່ວປະເທດ.

I.1. ຈຸດປະສົງຂອງການສຳຫລວດ :

ຈຸດປະສົງຕົ້ນຕໍຂອງການສຳຫລວດພົນລະເມືອງ ແມ່ນ :

- ໃຫ້ມີຂໍ້ມູນທີ່ທັນສະໄໝ ແລະເໝາະສົມກ່ຽວກັບຄຸນລັກສະນະດ້ານປະຊາກອນ ແລະ ດ້ານເສດຖະກິດ-ສັງຄົມ ໃນລະດັບຊາດ ແລະທ້ອງຖິ່ນ.
- ສາມາດສະໜອງຂໍ້ມູນທີ່ທັນກັບສະພາບການໃຫ້ແກ່ການນຳ, ຜູ້ສ້າງແຜນນະໂຍບາຍ ແລະຜູ້ຊົມໃຊ້ອື່ນໆ ເຂົ້າໃນວຽກງານພັດທະນາເສດຖະກິດ-ສັງຄົມ ຢູ່ຂັ້ນສູນກາງ ແລະ ຂັ້ນທ້ອງຖິ່ນ.
- ເພື່ອສ້າງຖານຂໍ້ມູນທີ່ທັນສະໄໝ ສາມາດເປັນຂອບການຄິດໄລ່ໃຫ້ແກ່ການສຳຫລວດ ຕົວແທນອື່ນໆ

1.2. ການກະກຽມ :

ໃນເດືອນ 10 ປີ 2003 ລັດຖະບານໄດ້ເຫັນຄວາມສຳຄັນ ແລະຕ້ອງການຂໍ້ມູນດ້ານສະພາບຂອງພົນລະເມືອງ ທີ່ທັນກັບສະພາບ ເພື່ອວາງນະໂຍບາຍດ້ານປະຊາກອນ ແລະທີ່ຢູ່ອາໄສ. ສະນັ້ນໃນວັນທີ 21/10/2003 ນາຍົກລັດຖະມົນຕີ ແຫ່ງ ສປປ ລາວ ຈຶ່ງອອກຂໍ້ຕົກລົງ ສະບັບ ເລກທີ 66/ນຍ ວ່າດ້ວຍການສຳຫລວດພົນລະເມືອງທົ່ວປະເທດ ຄັ້ງທີ່ III ໃນປີ 2005 ແລະ ໄດ້ແຕ່ງຕັ້ງ ຄະນະຊີ້ນຳສຳຫລວດພົນລະເມືອງ ແຕ່ລະຂັ້ນ ເພື່ອກະກຽມ ແລະຈັດຕັ້ງປະຕິບັດການສຳຫລວດດັ່ງກ່າວ.

1.3. ລະບອບວິທີ :

1.3.1. ເປົ້າໝາຍຂອງການສຳຫລວດພົນລະເມືອງ (ຢູ່ເປັນປະຈຳ (De jure Census))

ການສຳຫລວດພົນລະເມືອງ ສາມາດເຮັດໄດ້ສອງວິທີຄື: ວິທີທີ່ນຶ່ງ ແມ່ນສຳຫລວດຄົນ ທີ່ຢູ່ເປັນປະຈຳ ຫລືສຳຫລວດຄົນມີໜ້າໃນມື້ນັດໝາຍການສຳຫລວດ. ວິທີທີ່ສອງ ໝາຍເຖິງສຳຫລວດ ຜູ້ທີ່ມີໜ້າໃນປະເທດ ໃນຄືນນັດໝາຍຂອງການສຳຫລວດ ບໍ່ວ່າຄົນຜູ້ນັ້ນ ຈະເປັນຊາວດ້າວ ຫລືພົນລະເມືອງ ຂອງປະເທດກໍຕາມ.

ການສຳຫລວດພົນລະເມືອງ ແລະທີ່ຢູ່ອາໄສ ທົ່ວປະເທດໃນປີ 2005 ແມ່ນປະຕິບັດຄືກັນກັບການສຳຫລວດໃນປີ 1995 ຄື : ນຳໃຊ້ວິທີການສຳຫລວດແບບທີ່ນຶ່ງ “ຄົນຢູ່ເປັນປະຈຳ” ຊຶ່ງໝາຍວ່າ ມີພຽງ ພົນລະເມືອງລາວ ຫລືຄົນທີ່ມີຖິ່ນຖານຢູ່ລາວແບບຖາວອນແລ້ວ ຈຶ່ງຖືກຈັດນັບເອົາ. ຜູ້ທີ່ບໍ່ມີໜ້າຊົ່ວຄາວ ກໍຖືກຈັດນັບເອົາຂຶ້ນກັບຄົວເຮືອນຂອງເຂົາເຈົ້າ ໂດຍມີກຳນົດຜູ້ບໍ່ມີໜ້າຊົ່ວຄາວ ຕໍ່ກວ່າ 6 ເດືອນ ລົງມາ. ສ່ວນຄົນລາວ ທີ່ກຳລັງປະຕິບັດໜ້າທີ່ທາງການ, ທຸລະກິດ ສຶກສາຮຳຮຽນ ແລະຍັງມຍາມພີ່ນ້ອງ ຢູ່ຕ່າງປະເທດ ຫລາຍກວ່າ 6 ເດືອນຂຶ້ນໄປ ຈະແມ່ນກະຊວງການຕ່າງປະເທດ ເປັນຜູ້ສຳຫລວດ.

1.3.2. ນິຍາມຂອງຄົວເຮືອນ :

ນອກຈາກລາຍລະອຽດ ທີ່ເກັບກຳ ກ່ຽວກັບບຸກຄົນແລ້ວ ການສຳຫລວດພົນລະເມືອງ ແລະທີ່ຢູ່ອາໄສ ປີ 2005 ຍັງເກັບກຳຂໍ້ມູນກ່ຽວກັບຄົວເຮືອນ. ຄົວເຮືອນ ແມ່ນແບ່ງອອກເປັນສອງປະເພດ ຄື: ຄົວເຮືອນສ່ວນບຸກຄົນ ແລະຄົວເຮືອນລວມໝູ່.

- ຄົວເຮືອນສ່ວນບຸກຄົນ (ຄົວເຮືອນສ່ວນຕົວ) ປະກອບດ້ວຍບຸກຄົນທີ່ຢູ່ອາໄສ ສ່ວນໃດສ່ວນນຶ່ງ ຫລືທັງໝົດຂອງເຮືອນ ແລະໄດ້ຈັດຫາອາຫານ ແລະສິ່ງຂອງຈຳເປັນ ໃນຊີວິດຮ່ວມກັນ. ຄົນທີ່ໃນຄົວເຮືອນດຽວກັນບໍ່ຈຳເປັນຈະຕ້ອງມີສາຍພົວພັນທາງສາຍເລືອດ ນຳກັນ ສະເໝີໄປ. ຄົວເຮືອນປະເພດນີ້ ມີທັງຄົວເຮືອນທີ່ມີຄົນດຽວ ແລະຄົວເຮືອນ ທີ່ມີຫລາຍຄົນ.
- ຄົວເຮືອນລວມໝູ່ ປະກອບມີ ຫໍພັກຂອງບໍລິສັດ, ໂຮງງານ, ໂຮງຮຽນ, ວັດ ແລະອື່ນໆ ທຸກຄົນທີ່ ເປັນສະມາຊິກຂອງຄົວເຮືອນລວມໝູ່ ຈະຕ້ອງຂຶ້ນທະບຽນໃນປຶ້ມສຳມະໂນ ຄົວຫົວດຽວກັນ.

1.3.3. ວຽກງານການສຳຫລວດ :

ວຽກງານຕົ້ນຕໍ ຂອງການສຳຫລວດພົນລະເມືອງ ແລະທີ່ຢູ່ອາໄສ ທົ່ວປະເທດ ປະກອບມີ :

- ວຽກກ່ອນການສຳຫລວດ ເຊັ່ນ: ການຂຶ້ນບັນຊີ ແລະກຳນົດຈຸດບ້ານໃນລະບົບດິຈິຕອນ, ການແຜນດຳເນີນງານ ການປຸງແຕ່ງຂໍ້ມູນ, ການອອກແບບໃບສອບຖາມ, ປຶ້ມຄູ່ມື, ການສຳຫລວດທົດລອງ ແລະອື່ນໆ
- ການອົບຮົມນັກເດີນສຳຫລວດ ແລະນັກກວດກາ ແຕ່ລະຂັ້ນ ແລະຈັດຕັ້ງປະຕິບັດການສຳຫລວດຕົວຈິງ ຢູ່ແຕ່ລະຄົວເຮືອນໃນຂອບເຂດທົ່ວປະເທດ

- ວຽກພາຍຫຼັງສໍາຫລວດແລ້ວຢູ່ພາກສະໜາມ ປະກອບມີ ການກວດແກ້ຂໍ້ມູນ, ການໃສ່ລະຫັດ, ການກະກຽມ ແລະເຜີຍແຜ່ຜົນເບື້ອງຕົ້ນ, ການປຸງແຕ່ງຂໍ້ມູນ, ການວິໃຈ ແລະ ການເຜີຍແຜ່ຜົນການສໍາຫລວດ.

1.3.4. ແບບສອບຖາມ :

ແບບໃບສອບຖາມ ຂອງການສໍາຫລວດພົນລະເມືອງ ແລະທີ່ຢູ່ອາໄສ ປີ 2005 ປະກອບມີ 10 ພາກ ດັ່ງນີ້ :

- ພາກ ກ: ຂໍ້ມູນເອກະລັກສະເພາະຂອງເຂດສໍາຫລວດ ແລະຂອງຄົວເຮືອນ
- ພາກ ຂ: ຂໍ້ມູນກ່ຽວກັບສະມາຊິກທຸກຄົນໃນຄົວເຮືອນ
- ພາກ ຄ: ຄໍາຖາມກ່ຽວກັບການສຶກສາ ສໍາລັບທຸກຄົນທີ່ມີອາຍຸ 6 ປີ ຂຶ້ນໄປ
- ພາກ ງ: ຄໍາຖາມກ່ຽວກັບແຮງງານ ສໍາລັບຄົນອາຍຸ 10 ປີຂຶ້ນໄປ
- ພາກ ຈ: ຂໍ້ມູນການຈະເລີນພັນ ສໍາລັບແມ່ຍິງ 15- 49 ປີ
- ພາກ ສ: ການຕາຍໃນໄລຍະ 12 ເດືອນຜ່ານມາໃນຄົວເຮືອນ
- ພາກ ຊ: ການຍົກຍ້າຍໄປ-ມາ ໃນ 12 ເດືອນຜ່ານມາ
- ພາກ ຍ: ຈໍານວນຄົນພິການໃນຄົວເຮືອນ
- ພາກ ດ: ຄຸນລັກສະນະຂອງຄົວເຮືອນ
- ພາກ ຕ: ຈໍານວນພົນໃນຄົວເຮືອນ.

II. ບາງຜົນໄດ້ຮັບ ຈາກການສັງລວມມາແຕ່ລະຂັ້ນ:

2.1. ດ້ານປະຊາກອນ :

2.1.1. ຈໍານວນພົນລະເມືອງແບ່ງຕາມເພດ

ຜົນເບື້ອງຕົ້ນຂອງການສໍາຫລວດພົນລະເມືອງ ແລະທີ່ຢູ່ອາໄສ ປີ 2005 ໄດ້ສະແດງໃຫ້ເຫັນວ່າ ໃນວັນທີ 1 ເດືອນ 3 ປີ 2005 ພົນລະເມືອງລາວ ທັງຫມົດມີ 5 609 997 ຄົນ ຊຶ່ງໃນນັ້ນ ມີເພດຍິງ 2 813 589 ຄົນ (50.1 ສ່ວນຮ້ອຍ) ແລະ ມີຊາຍ 2 796 408 (49.9 ສ່ວນຮ້ອຍ), ອັດຕາສ່ວນເພດແມ່ນມີ ແມ່ຍິງ 100.6 ຄົນ ຕໍ່ຜູ້ຊາຍ 100 ຄົນ. ຖ້າທຽບໃສ່ ການສໍາຫລວດໃນ ປີ 1995 ເຫັນວ່າ ພົນລະເມືອງລາວເພີ່ມຂຶ້ນຈາກ 4.5 ລ້ານຄົນ ເຖິງ 5.6 ລ້ານຄົນ, ຈໍານວນເພີ່ມ ໃນລະຫວ່າງ 10 ປີນີ້ ແມ່ນ 1.04 ລ້ານຄົນ. ໂດຍສະເລ່ຍແລ້ວ ແຕ່ລະປີພົນລະເມືອງລາວ ເພີ່ມຂຶ້ນປະມານ 1 ແສນຄົນ (ລະອຽດ ເບິ່ງຕາຕະລາງ 01).

ຕາຕະລາງ 1: ຈຳນວນພົນລະເມືອງແບ່ງຕາມເພດ, ອັດຕາສ່ວນເພດ ແບ່ງຕາມແຂວງ

ແຂວງ	ຈຳນວນພົນລະເມືອງ (ຄົນ)			ອັດຕາສ່ວນ	ອັດຕາ
	ຍິງ	ຊາຍ	ລວມ	ຂອງພົນລະ	ສ່ວນ
				ເມືອງຢູ່ແຕ່	ເພດ
				ແຕ່ລະແຂວງ	ຍິງ/ຊາຍ
01 ນະຄອນຫຼວງວຽງຈັນ	349 194	346 279	695 473	18.0	100.8
02 ຜົ້ງສາລີ	83 198	83 983	167 181	4.3	99.1
03 ຫຼວງນ້ຳທາ	73 524	71 707	145 231	3.8	102.5
04 ອຸດົມໄຊ	132 328	132 502	264 830	6.9	99.9
05 ບໍ່ແກ້ວ	73 606	72 313	145 919	3.8	101.8
06 ຫຼວງພະບາງ	202 662	203 287	405 949	10.5	99.7
07 ຫົວພັນ	139 334	141 446	280 780	7.3	98.5
08 ໄຊຍະບູລີ	167 087	170 957	338 044	8.8	97.7
09 ຊຽງຂວາງ	113 489	115 393	228 882	5.9	98.3
10 ແຂວງວຽງຈັນ	189 954	196 604	386 558	10.0	96.6
11 ບໍລິຄຳໄຊ	111 092	114 075	225 167	5.8	97.4
12 ຄຳມ່ວນ	171 130	165 805	336 935	8.7	103.2
13 ສະຫວັນນະເຂດ	417 473	407 189	824 662	21.4	102.5
14 ສາລະວັນ	165 195	159 275	324 470	8.4	103.7
15 ເຊກອງ	43 025	42 291	85 316	2.2	101.7
16 ຈຳປະສັກ	305 342	298 538	603 880	15.6	102.3
17 ອັດຕະປື	57 402	54 769	112 171	2.9	104.8
18 ເຂດພິເສດໄຊສົມບູນ	18 554	19 995	38 549	1.0	92.8
ລວມ	2 813 589	2 796 408	5 609 997	100.0	100.6

2.1.2. ຂະໜາດຂອງພົນລະເມືອງ, ຈຳນວນ ຄົວເຮືອນ ແລະຂະໜາດຄົວເຮືອນສະເລ່ຍ

ຈຳນວນ ຄົວເຮືອນທັງໝົດມີ 959 595 ຄົວເຮືອນ ແລະໂດຍທຽບໃສ່ກັບຄົວເຮືອນສ່ວນ ບຸກຄົນ ຂະໜາດຄົວເຮືອນສະເລ່ຍແມ່ນ 5.9 ຄົນ ຕໍ່ ຄົວເຮືອນ. (ເບິ່ງຕາຕະລາງ 2).

ຕາຕະລາງ 2: ຈຳນວນຄົວເຮືອນ ແລະຂະໜາດສະເລ່ຍຂອງຄົວເຮືອນ ແບ່ງຕາມແຂວງ

ລະຫັດ	ຊື່ແຂວງ	ຈຳນວນ ຄົວເຮືອນ ທັງໝົດ	ໃນນັ້ນ:		ຂະໜາດຄົວ ເຮືອນສະເລ່ຍ ໃນຄົວເຮືອນ ສ່ວນບຸກຄົນ
			ຄົວເຮືອນ ສ່ວນ ບຸກຄົນ	ຄົວເຮືອນ ລວມ ຫມູ່	
01	ນະຄອນຫຼວງວຽງຈັນ	126 185	124 886	1 299	5.6
02	ຜົ້ງສາລີ	29 554	29 429	125	5.7
03	ຫຼວງນ້ຳທາ	26 113	25 930	183	5.6
04	ອຸດົມໄຊ	42 832	42 649	183	6.2
05	ບໍ່ແກ້ວ	25 632	25 421	211	5.7
06	ຫຼວງພະບາງ	69 802	69 422	380	5.8
07	ຫົວພັນ	43 288	43 128	160	6.5
08	ໄຊຍະບູລີ	62 452	62 046	406	5.4
09	ຊຽງຂວາງ	36 143	35 909	234	6.4
10	ແຂວງວຽງຈັນ	68 664	68 103	561	5.7
11	ບໍລິຄຳໄຊ	38 438	38 171	267	5.9
12	ຄຳມ່ວນ	61 505	61 045	460	5.5
13	ສະຫວັນນະເຂດ	132 301	131 439	862	6.3
14	ສາລະວັນ	53 141	52 790	351	6.1
15	ເຊກອງ	12 640	12 558	82	6.8
16	ຈຳປະສັກ	104 857	104 013	844	5.8
17	ອັດຕະປື	19 762	19 686	76	5.7
18	ເຂດພິເສດໄຊສົມບູນ	6 286	6 198	88	6.2
ລວມ		959 595	952 823	6 772	5.9

2.1.3. ການປ່ຽນແປງທາງດ້ານເນື້ອທີ່ ແລະຄວາມໜາແໜ້ນຂອງພື້ນທີ່ລະເມືອງ

ເນື້ອທີ່ຂອງບັນດາແຂວງ ໃນໄລຍະ ປີ 1995 ຫາ 2005 ແມ່ນມີການປ່ຽນແປງຢູ່ໃນສອງແຂວງຄື ເຂດພິເສດໄຊສົມບູນ ມີເນື້ອທີ່ຫລຸດລົງພາຍຫລັງ ທີ່ໄດ້ມີການຈັດແບ່ງດິນແດນເຂດປົກ ຄອງໃຫ້ແກ່ແຂວງວຽງຈັນ. ສ່ວນຂະໜາດເນື້ອທີ່ແຂວງ ອື່ນໆ ແມ່ນຍັງເຫມືອນເດີມ.

ຄວາມຫນາແຫນ້ນຂອງພົນລະເມືອງ ສະເລັຍລວມທົ່ວປະເທດແມ່ນ 24 ຄົນຕໍ່ 1 ກິໂລແມັດ ມົນທົນ ໃນປີ 2005 ຊຶ່ງເພີ່ມ ຈາກ 19 ຄົນ ຕໍ່ 1 ກິໂລແມັດມົນທົນ ໃນປີ 1995, ແລະແຕ່ລະແຂວງກໍ ມີການເພີ່ມຂຶ້ນໄປຕາມໆກັນ ໂດຍສະເພາະແມ່ນ ຢູ່ນະຄອນຫລວງວຽງຈັນ ແມ່ນເພີ່ມຂຶ້ນໄວ ຈາກ 134 ຄົນ ຫາ 176 ຄົນ ຕໍ່ ກິໂລແມັດມົນທົນ, ແຂວງທີ່ມີຄວາມຫນາແຫນ້ນຕໍ່າ ກໍ່ແມ່ນ ແຂວງ ທີ່ມີ ການປ່ຽນແປງຫນ້ອຍສຸດ ເຊັ່ນແຂວງ ຜົ້ງສາລີ, ອັດຕະປື ແລະ ເຊກອງ ຍົກເວັ້ນເຂດພິເສດ ໄຊສົມບູນ ທີ່ມີການປ່ຽນແປງເຂດປົກຄອງ. (ເບິ່ງຕາຕະ ລາງ 3).

ຕາຕະລາງ 3: ຈຳນວນພົນລະເມືອງ, ເນື້ອທີ່ ແລະຄວາມຫນາແຫນ້ນແບ່ງຕາມແຂວງ

ລະຫັດ	ຊື່ແຂວງ	ການສຳຫລວດພົນລະເມືອງປີ 2005		
		ຈຳນວນພົນ ລະເມືອງ (ຄົນ)	ເນື້ອທີ່ (ກມ ²)	ຄວາມຫນາແຫນ້ນ (ຄົນ/ກມ ²)
01	ນະຄອນຫລວງວຽງຈັນ	695 473	3 920	177
02	ຜົ້ງສາລີ	167 181	16 270	10
03	ຫລວງນ້ຳທາ	145 231	9 325	16
04	ອຸດົມໄຊ	264 830	15 370	17
05	ບໍ່ແກ້ວ	145 919	6 196	24
06	ຫລວງພະບາງ	405 949	16 875	24
07	ຫົວພັນ	280 780	16 500	17
08	ໄຊຍະບູລີ	338 044	16 389	21
09	ຊຽງຂວາງ	228 882	15 880	14
10	ແຂວງວຽງຈັນ	386 558	18 526	21
11	ບໍລິຄຳໄຊ	225 167	14 863	15
12	ຄຳມ່ວນ	336 935	16 315	21
13	ສະຫວັນນະເຂດ	824 662	21 774	38
14	ສາລະວັນ	324 470	10 691	30
15	ເຊກອງ	85 316	7 665	11
16	ຈຳປາສັກ	603 880	15 415	39
17	ອັດຕະປື	112 171	10 320	11
18	ເຂດພິເສດໄຊສົມບູນ	38 549	4 506	9
ລວມ		5 609 997	236 800	24

2.2. ສະພາບພື້ນຖານໂຄງລ່າງ ສຳຫລັບພົນລະເມືອງ :

2.2.1. ການປ່ຽນແປງ ແລະເນື້ອທີ່ສະເລ່ຍຕໍ່ເມືອງ.

ການສຳຫລວດພົນລະເມືອງ ແລະທີ່ຢູ່ອາໄສ ທົ່ວປະເທດ ປີ 2005 ເຫັນວ່າເງື່ອນໄຂໂຄງລ່າງພື້ນຖານ ທີ່ມີຢູ່ໃນແຕ່ລະໝູ່ບ້ານ ເຊັ່ນ: ບັນດາບ້ານທີ່ມີເສັ້ນທາງເຂົ້າເຖິງທັງສອງລະດູ, ບ້ານທີ່ມີໄຟຟ້າໃຊ້, ການມີນ້ຳປະປາໃຊ້, ບ້ານທີ່ມີໂຮງຮຽນ ແລະບ້ານທີ່ມີສຸກສາລາຕັ້ງຢູ່. ໂດຍລວມ ແລ້ວເຫັນວ່າການກະຈາຍຂອງພື້ນຖານໂຄງລ່າງດັ່ງກ່າວ ຍັງບໍ່ທັນທົ່ວເຖິງ.

ການປ່ຽນແປງຂອງເມືອງ ນັບແຕ່ປີ 1995 ມາຮອດປີ 2005 ໄດ້ມີ 8 ເມືອງ ເພີ່ມຂຶ້ນ ຈາກ 133 ເມືອງໃນປີ 1995 ມາເປັນ 141 ເມືອງໃນປີ 2005. ການປ່ຽນແປງນີ້ ແມ່ນຢູ່ບັນດາແຂວງພາກເໜືອ ແລະພາກກາງ ສ່ວນບັນດາແຂວງພາກໃຕ້ ແມ່ນບໍ່ມີການປ່ຽນແປງ. ສຳຫລັບພາກເໜືອ ມີ 3 ແຂວງຄື: ແຂວງຫົວພັນເພີ່ມຂຶ້ນສອງເມືອງ ຄື: ເມືອງແອດ ແລະເມືອງສົບເບົາ, ແຂວງໄຊຍະບູລີ ເພີ່ມຂຶ້ນໜຶ່ງເມືອງຄື: ເມືອງທົ່ງມີໄຊ. ພາກກາງ ໄດ້ມີການປ່ຽນແປງ ຢູ່ສອງແຂວງຄື: ແຂວງວຽງຈັນ ເພີ່ມຂຶ້ນ 5 ເມືອງ ມີສອງເມືອງໂອນມອບມາຈາກເຂດພິເສດໄຊສົມບູນ ຄື: ເມືອງຮົ່ມ ແລະເມືອງລ້ອງຊານ ແລະຈັດແບ່ງອອກເປັນ 3 ເມືອງໃໝ່ຄື: ເມືອງແມດ, ເມືອງຫີນເຫີບ ແລະເມືອງແກ້ວອຸດົມ. ສ່ວນແຂວງສະຫວັນນະເຂດ ແມ່ນເພີ່ມຂຶ້ນສອງເມືອງຄື: ເມືອງ ໄຊພູທອງ ແລະເມືອງພະລານໄຊ. ການປ່ຽນແປງຈຳນວນເມືອງດັ່ງກ່າວສະແດງໃຫ້ເຫັນໃນຕາຕະລາງ 04.

ເນື້ອທີ່ປົກຄອງໂດຍສະເລ່ຍແລ້ວ ປະມານ 1679 ກິໂລຕາແມັດ ຕໍ່ໜຶ່ງເມືອງ ແລະໂດຍສະເລ່ຍມີປະມານ 75 ບ້ານຕໍ່ໜຶ່ງເມືອງ ຊຶ່ງເຫັນວ່າເປັນຄູ່ມຄອງບໍລິຫານໃຫ່ຍສົມຄວນ. ແຂວງທີ່ມີເນື້ອທີ່ຄູ່ມຄອງຫລາຍກວ່າໝູ່ ແບ່ງຕາມເມືອງ ແມ່ນແຂວງບໍລິຄຳໄຊ ປະມານ 2477 ກິໂລຕາແມັດ.

ຈຳນວນບ້ານໂດຍສະເລ່ຍຕໍ່ເມືອງ ເຫັນວ່າແຂວງສະຫວັນນະເຂດ ແມ່ນສູງກວ່າໝູ່ຄື ປະມານ 103 ບ້ານ ຕໍ່ໜຶ່ງເມືອງ ຖັດລົງມາແມ່ນແຂວງຫົວພັນມີປະມານ 98 ບ້ານຕໍ່ໜຶ່ງເມືອງ (ລະອຽດເບິ່ງຕາຕະລາງ 04)

ຕາຕະລາງ 04: ການປ່ຽນແປງ ແລະເນື້ອທີ່ສະເລັຍຕໍ່ເມືອງແບ່ງແຂວງ.

ລະຫັດ	ຊື່ແຂວງ	ຈຳນວນເມືອງ		ການປ່ຽນ ແປງ	ເນື້ອທີ່ສະເລັຍຕໍ່ ເມືອງ (ກມ ²)	ຈຳນວນບ້ານ ສະເລັຍຕໍ່ເມືອງ
		2005	1995			
01	ນະຄອນຫຼວງວຽງຈັນ	9	9	0	436	55
02	ຜົ້ງສາລີ	7	7	0	2 324	87
03	ຫຼວງນ້ຳທາ	5	5	0	1 865	76
04	ອຸດົມໄຊ	7	7	0	2 196	84
05	ບໍ່ແກ້ວ	5	5	1	1 239	71
06	ຫຼວງພະບາງ	11	11	0	1 534	78
07	ຫົວພັນ	8	6	2	2 063	98
08	ໄຊຍະບູລີ	10	9	1	1 639	49
09	ຊຽງຂວາງ	7	7	0	2 269	77
10	ແຂວງວຽງຈັນ	12	7	5	1 327	49
11	ບໍລິຄຳໄຊ	6	6	0	2 477	55
12	ຄຳມ່ວນ	9	9	0	1 813	89
13	ສະຫວັນນະເຂດ	15	13	2	1 452	103
14	ສາລະວັນ	8	8	0	1 336	91
15	ເຊກອງ	4	4	0	1 916	63
16	ຈຳປາສັກ	10	10	0	1 542	92
17	ອັດຕະປື	5	5	0	2 064	41
18	ເຂດພິເສດໄຊສົມບູນ	3	5	-2	2 368	28
ລວມ		141	133	9	1 679	75

2.2.2. ການປ່ຽນແປງ ແລະຈຳນວນບ້ານ ຕໍ່ເມືອງ ແລະເນື້ອທີ່ສະເລັຍຕໍ່ບ້ານ

ການປ່ຽນແປງຢູ່ໃນລະດັບຂັ້ນບ້ານໃນຊ່ວງໄລຍະ 10 ປີ ແຕ່ປີ 1995 ມາຮອດປີ 2005 ເຫັນວ່າມີການເໜັງຕີງຫລາຍສົມຄວນ. ສະນັ້ນ ຖ້າທຽບໃສ່ ປີ 1995 ທີ່ມີຈຳນວນບ້ານທັງໝົດ 11 640 ກວ່າບ້ານ ຫລຸດລົງ ປະມານ 9% ໃນປີ 2005 (10 552 ບ້ານ). ບາງແຂວງພາກເໜືອ (ຜົ້ງສາລີ, ຫລວງນ້ຳທາ, ອຸດົມໄຊ, ຫລວງພະບາງ, ຫົວພັນ ແລະໄຊຍະບູລີ) ເປັນເຂດທີ່ມີການໂຮມ ແລະ ຫຍຸບບ້ານຫລາຍກວ່າໝູ່ ປະມານ ເກືອບ 1000 ໝູ່ບ້ານ ໄດ້ມີການປ່ຽນແປງໂດຍສະເພາະ ແມ່ນ ແຂວງ ຫລວງພະບາງ ປະມານ 367 ບ້ານໄດ້ຖືກຫຍຸບ ແລະໂຮມກັນ. ສ່ວນບັນດາແຂວງພາກໃຕ້ ຈຳນວນ ບ້ານພັດເພີ່ມຂຶ້ນ 1.2% ຖ້າທຽບໃສ່ປີ 1995 ເຊັ່ນ ແຂວງ ຈຳປາສັກ ເພີ່ມຂຶ້ນ 28 ບ້ານ, ອັດຕະປື ເພີ່ມຂຶ້ນ 19 ບ້ານ. ໂດຍສະເລັຍແລ້ວບ້ານໜຶ່ງຈະມີເນື້ອທີ່ຄູ່ມຄອງປະມານ 22.4 ກິໂລຕາແມັດ ແລະສະເລັຍແລ້ວປະມານ 91 ຄົວເຮືອນຕໍ່ໜຶ່ງບ້ານ. ເນື້ອທີ່ສະເລັຍຕໍ່ບ້ານ ສູງກວ່າໝູ່ແມ່ນ

ເຂດພິເສດໄຊສົມບູນ ມີປະມານ 85 ກິໂລຕາແມັດຕໍ່ 1 ບ້ານ. ສ່ວນຈຳນວນຄົວເຮືອນສະເລັຍຕໍ່ບ້ານ ສູງກວ່າໝູ່ແມ່ນນະຄອນຫລວງວຽງຈັນ ປະມານ 253 ຄົວເຮືອນ ຕໍ່ບ້ານ ຖັດລົງມາແມ່ນ ແຂວງ ໄຊຍະບູລີ ປະມານ 128 ຄົວເຮືອນຕໍ່ໜຶ່ງບ້ານ ລະອຽດເບິ່ງຕາຕະລາງ 05.

ຕາຕະລາງ 05: ການປ່ຽນແປງ, ເນື້ອທີ່ສະເລັຍ ແລະຂະໜາດຂອງຄົວເຮືອນຕໍ່ບ້ານ

ລະຫັດ	ຊື່ແຂວງ	ຈຳນວນບ້ານ		ການປ່ຽນ ແປງ	ເນື້ອທີ່ສະ ເລັຍ ຕໍ່ບ້ານ (ກມ ²)	ຈຳນວນ ຄົວເຮືອນ ສະເລັຍຕໍ່ບ້ານ
		2005	1995			
01	ນະຄອນຫລວງວຽງຈັນ	499	486	13	8	253
02	ຜົ້ງສາລີ	607	662	- 55	27	49
03	ຫຼວງນ້ຳທາ	380	485	- 105	25	69
04	ອຸດົມໄຊ	587	803	- 216	26	73
05	ບໍ່ແກ້ວ	354	397	- 43	18	72
06	ຫຼວງພະບາງ	855	1 222	- 367	20	82
07	ຫົວພັນ	784	904	- 120	21	55
08	ໄຊຍະບູລີ	487	571	- 84	34	128
09	ຊຽງຂວາງ	541	506	35	29	67
10	ແຂວງວຽງຈັນ	593	496	97	27	116
11	ບໍລິຄຳໄຊ	327	455	- 128	45	118
12	ຄຳມ່ວນ	803	874	- 71	20	77
13	ສະຫວັນນະເຂດ	1 543	1 560	- 17	14	86
14	ສາລະວັນ	724	720	4	15	73
15	ເຊກອງ	253	278	- 25	30	50
16	ຈຳປະສັກ	924	896	28	17	113
17	ອັດຕະປື	207	188	19	50	95
18	ເຂດພິເສດໄຊສົມບູນ	84	137	- 53	85	75
ລວມ		10 552	11 640	-1 088	22	91

2.2.3. ບ້ານທີ່ມີບັນດາພື້ນຖານໂຄງລ່າງ

ສຳຫລວດພົນລະເມືອງ ແລະທີ່ຢູ່ອາໄສ ທົ່ວປະເທດ ປີ 2005 ໄດ້ສຶກສາຂໍ້ມູນ ທີ່ກ່ຽວພັນກັບ ການກໍ່ສ້າງພື້ນຖານໂຄງລ່າງ ຊຶ່ງປະກອບມີ ບ້ານທີ່ມີເສັ້ນທາງ (ທາງບົກ) ເຂົ້າເຖິງບ້ານ. ເສັ້ນທາງເຂົ້າ ເຖິງບ້ານ ແມ່ນໝາຍເຖິງເສັ້ນທາງລົດໃຫ່ຍ ທີ່ສາມາດເຂົ້າອອກໄດ້ສອງລະດູ. ຈາກຕາຕະລາງ 06 ສະ

ແດງໃຫ້ເຫັນວ່າ ມີປະມານ 66.4% ຂອງຈຳນວນບ້ານທັງໝົດໄດ້ມີເສັ້ນ ທາງເຂົ້າເຖິງແລ້ວ ຊຶ່ງສ້າງຄວາມສະດວກບໍ່ໜ້ອຍໃຫ້ແກ່ການພັດທະນາເສດຖະກິດ-ສັງຄົມ. ແຂວງທີ່ຍັງມີຄວາມຫຍຸ້ງຍາກທາງດ້ານຄົມມະນາຄົມ ທີ່ມີບໍ່ເຖິງ 50 ສ່ວນຮ້ອຍນັ້ນ ປະກອບມີແຂວງ ຜົ້ງສາລີ (32.5%) ແຂວງອຸດົມໄຊ (46.2%) ແລະແຂວງອັດຕະປື (41.1%).

ອັດຕາການຊົມໃຊ້ໄຟຟ້າຢູ່ແຕ່ລະບ້ານໃນຂອບເຂດທົ່ວປະເທດ ກໍຍັງຢູ່ໃນລະດັບຕໍ່າ, ຜ່ານການສຳຫລວດພົນລະເມືອງ ແລະທີ່ຢູ່ອາໄສ ປີ 2005 ໃຫ້ຮູ້ວ່າ ມີພຽງແຕ່ປະມານ 35.2% ຂອງຈຳນວນບ້ານທັງໝົດ ທີ່ມີໄຟຟ້າໃຊ້. ແຂວງທີ່ມີອັດຕາສ່ວນລະຫວ່າງຕໍ່າກວ່າ 10% ຂອງບ້ານທີ່ມີ ໄຟຟ້າໃຊ້ລວມມີ ແຂວງຜົ້ງສາລີ, ອຸດົມໄຊ ສ່ວນຊຽງຂວາງ ກໍມີພຽງແຕ່ 10 % ເທົ່ານັ້ນ.

ອັດຕາສ່ວນບ້ານທີ່ມີນ້ຳປະປາໃຊ້ ເຫັນໄດ້ຈາກການສຳຫລວດຄັ້ງນີ້ ມີພຽງແຕ່ 6.4% ຂອງຈຳນວນບ້ານທັງໝົດໄດ້ມີນ້ຳປະປາໃຊ້. ສ່ວນນະຄອນຫລວງວຽງຈັນ ທີ່ເປັນເມືອງເອກຂອງປະເທດ, ອັດຕາສ່ວນບ້ານທີ່ມີນ້ຳປະປາໃຊ້ ກໍມີພຽງແຕ່ 40.7% (203 ບ້ານ) ເທົ່ານັ້ນ. ນອກນັ້ນ ແມ່ນຕໍ່າກວ່າ 10% ໝົດ.

ບັນດາບ້ານທີ່ມີສຸກສະລາຕັ້ງຢູ່ ເຫັນວ່າໃນຂອບເຂດທົ່ວປະເທດ ມີປະມານ 7.5% (794 ບ້ານ) ທີ່ມີສຸກສາລາຕັ້ງຢູ່.

ການສຶກສາ ແມ່ນເປັນບູລິມາສິດນຶ່ງທີ່ລັດຖະບານໃຫ້ຄວາມສຳຄັນ ເພື່ອສ້າງໜ້ອ້ແໜ່ງ ແລະຄົນລຸ້ນຕໍ່ໄປໃຫ້ມີຄວາມຮູ້ຄວາມສາມາດທຽບທັນກັບສາກົນ. ຜົນຈາກການສຳຫລວດພົນລະເມືອງ ແລະທີ່ຢູ່ອາໄສ ປີ 2005 ໃຫ້ຮູ້ວ່າ ມີປະມານ 80.2% ຂອງຈຳນວນບ້ານທັງໝົດໄດ້ມີໂຮງຮຽນປະຖົມຕັ້ງຢູ່ ໃນນັ້ນ ປະມານ 35.6% ແມ່ນມີໂຮງຮຽນປະຖົມສົມບູນ. ເດີນກວ່າໝູ່ ແມ່ນແຂວງບໍລິຄຳໄຊ ມີປະມານ 92.4% ໄດ້ມີໂຮງຮຽນແລ້ວ ໃນນັ້ນ ມີປະມານ 54.1% ແມ່ນມີໂຮງຮຽນປະຖົມສົມບູນ. ລະອຽດເບິ່ງຕາຕະລາງ 06 ຂ້າງລຸ່ມນີ້.

ຕາຕະລາງ 06: ຈຳນວນບ້ານແບ່ງຕາມພື້ນຖານໂຄງລ່າງ

ລະຫັດ	ຊື່ແຂວງ	ຈຳນວນ ເມືອງ	ຈຳນວນ					ໂຮງຮຽນ ປະຖົມ ສົມບູນ	ໂຮງຮຽນ ປະຖົມ ບໍ່ສົມບູນ
			ບ້ານ ທັງໝົດ	ບ້ານທີ່ມີ ເສັ້ນທາງ	ບ້ານທີ່ມີ ໄຟຟ້າ	ບ້ານທີ່ມີ ນ້ຳປະປາ	ບ້ານທີ່ມີ ສຸກສາລາ		
01	ນະຄອນຫຼວງວຽງຈັນ	9	499	497	488	203	68	391	47
02	ຜົ້ງສາລີ	7	607	197	36	25	25	91	422
03	ຫຼວງນ້ຳທາ	5	380	256	77	24	25	89	247
04	ອຸດົມໄຊ	7	587	271	42	22	43	135	294
05	ບໍ່ແກ້ວ	5	354	218	78	20	29	118	134
06	ຫຼວງພະບາງ	11	855	484	212	58	55	308	411
07	ຫົວພັນ	8	784	410	131	11	43	205	476
08	ໄຊຍະບູລີ	10	487	408	138	15	75	326	115
09	ຊຽງຂວາງ	7	541	399	56	18	43	143	259
10	ແຂວງວຽງຈັນ	12	593	513	431	34	52	280	197
11	ບໍລິຄຳໄຊ	6	327	241	169	14	40	177	125
12	ຄຳມ່ວນ	9	803	495	458	39	80	271	320
13	ສະຫວັນນະເຂດ	15	1 543	1 154	621	73	81	496	665
14	ສາລະວັນ	8	724	580	260	44	31	130	378
15	ເຊກອງ	4	253	151	27	7	14	71	115
16	ຈຳປະສັກ	10	924	606	432	53	58	376	394
17	ອັດຕະປື	5	207	85	29	12	16	80	105
18	ເຂດພິເສດໄຊສົມບູນ	3	84	47	31	3	16	70	0
ລວມ		141	10 552	7 012	3 716	675	794	3 757	4 704

2.2.4. ຈຳນວນບ້ານ ແບ່ງຕາມຕົວເມືອງ ແລະຊົນນະບົດ

ການສຳຫລວດພົນລະເມືອງ ແລະທີ່ຢູ່ອາໄສ ປີ 2005 ໄດ້ສ້າງມາດຖານ ໃນການກຳນົດ ບ້ານຕົວເມືອງ ແລະບ້ານຊົນນະບົດ ເພື່ອເປັນບ່ອນອີງອັນນຶ່ງໃຫ້ແກ່ການປະເມີນ ຄວາມທຸກຍາກ ຢູ່ ສປປ ລາວ. ມາດຖານບ້ານທີ່ຈະເປັນຕົວເມືອງ ແມ່ນຕ້ອງມີ 3 ໃນ 5 ເງື່ອນໄຂລຸ່ມນີ້ :

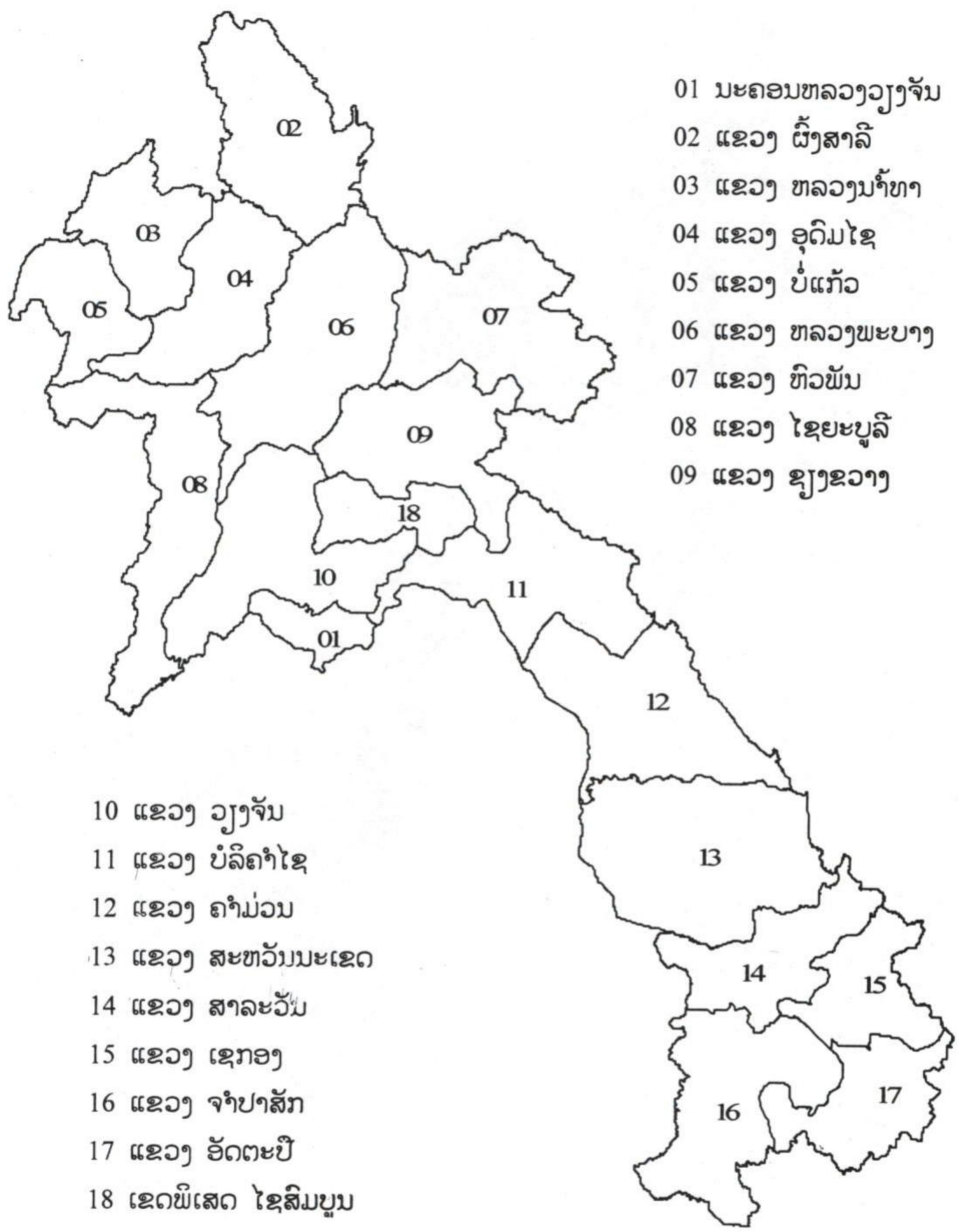
1. ມີທີ່ຕັ້ງຢູ່ເຂດເທດສະບ້ານເມືອງ ຫລືແຂວງ
2. ຈຳນວນຄົວເຮືອນໃນບ້ານໄດ້ນຳໃຊ້ໄຟຟ້າແລ້ວຫລາຍກວ່າ 70 ສ່ວນຮ້ອຍຂຶ້ນໄປ
3. ຈຳນວນຄົວເຮືອນໃນບ້ານໄດ້ມີນ້ຳປະປາໃຊ້ແລ້ວຫລາຍກວ່າ 70 ສ່ວນຮ້ອຍຂຶ້ນໄປ
4. ບ້ານຕ້ອງມີເສັ້ນທາງເຂົ້າເຖິງ ແລະນຳໃຊ້ໄດ້ຕະຫລອດປີ
5. ບ້ານຕ້ອງມີຕະຫລາດຊື້ຂາຍຕະຫລອດວັນ.

ຜ່ານການສຳຫລວດຕົວຈິງ ໃນວັນທີ 1 ເດືອນມີນາ ປີ 2005 ເຫັນໄດ້ວ່າມີ 12.2 ສ່ວນຮ້ອຍ (1291 ບ້ານ) ທີ່ນອນໃນເງື່ອນໄຂເປັນຕົວເມືອງ, ມີ 54.2 ສ່ວນຮ້ອຍ (5721 ບ້ານ) ແມ່ນເປັນໝູ່ບ້ານຊົນນະບົດ ແລະມີເສັ້ນທາງເຂົ້າເຖິງໄດ້ ແລະອີກປະມານ 33.6 ສ່ວນຮ້ອຍ (3541 ບ້ານ) ແມ່ນຊົນນະບົດທີ່ຫ່າງໄກສອກຫລີກ ຍັງບໍ່ທັນມີເສັ້ນທາງເຂົ້າເຖິງເທື່ອ ລະອຽດເບິ່ງ ຕາຕະລາງ 07 ຂ້າງລຸ່ມນີ້.

ຕາຕະລາງ 07 : ຈຳນວນບ້ານແບ່ງຕາມເຂດຕົວເມືອງ ແລະຊົນນະບົດ ແບ່ງຕາມແຂວງ

ລະຫັດ	ຊື່ແຂວງ	ປະເພດບ້ານ							
		ຈຳນວນ		ຕົວເມືອງ		ຊົນນະບົດມີເສັ້ນທາງ		ຊົນນະບົດບໍ່ມີເສັ້ນທາງ	
		ເມືອງ	ບ້ານ	ຈຳນວນ	ສ່ວນຮ້ອຍ	ຈຳນວນ	ສ່ວນຮ້ອຍ	ຈຳນວນ	ສ່ວນຮ້ອຍ
01	ນະຄອນຫລວງວຽງຈັນ	9	499	339	67.9	158	31.7	2	0.4
02	ຜົ້ງສາລີ	7	607	43	7.1	154	25.4	410	67.5
03	ຫລວງນ້ຳທາ	5	380	34	8.9	222	58.4	124	32.6
04	ອຸດົມໄຊ	7	587	41	7.0	230	39.2	316	53.8
05	ບໍ່ແກ້ວ	5	354	28	7.9	190	53.7	137	38.7
06	ຫລວງພະບາງ	11	855	86	10.1	398	46.5	371	43.4
07	ຫົວພັນ	8	784	30	3.8	380	48.5	374	47.7
08	ໄຊຍະບູລີ	10	487	77	15.8	331	68.0	79	16.2
09	ຊຽງຂວາງ	7	541	43	7.9	356	65.8	142	26.2
10	ວຽງຈັນ	12	593	76	12.8	437	73.7	80	13.5
11	ບໍລິຄຳໄຊ	6	327	49	15.0	192	58.7	86	26.3
12	ຄຳມ່ວນ	9	803	89	11.1	406	50.6	308	38.4
13	ສະຫວັນນະເຂດ	15	1 543	159	10.3	995	64.5	389	25.2
14	ສາລະວັນ	8	724	34	4.7	546	75.4	144	19.9
15	ເຊກອງ	4	253	17	6.7	134	53.0	102	40.3
16	ຈຳປາສັກ	10	924	123	13.3	483	52.3	318	34.4
17	ອັດຕະປື	5	207	19	9.2	66	31.9	122	58.9
18	ເຂດພິເສດໄຊສົມບູນ	3	84	4	4.8	43	51.2	37	44.0
ລວມ		141	10 552	1 291	12.2	5 721	54.2	3 541	33.6

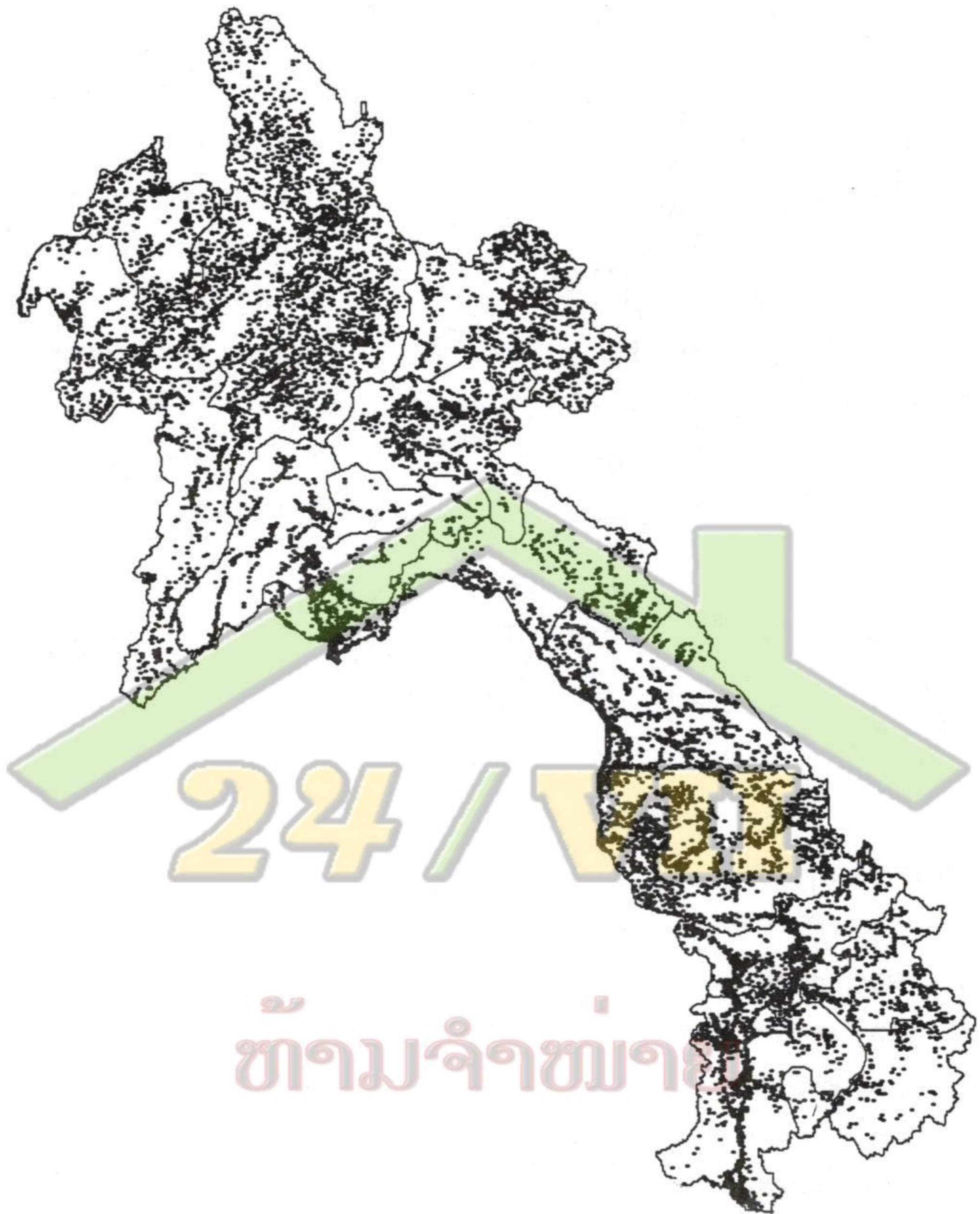
ແຜນທີ່ ປະເທດ ສາທາລະນະລັດ ປະຊາທິປະໄຕ ປະຊາຊົນລາວ



- 01 ນະຄອນຫລວງວຽງຈັນ
- 02 ແຂວງ ຜົ້ງສາລີ
- 03 ແຂວງ ຫລວງນໍ້າທາ
- 04 ແຂວງ ອຸດົມໄຊ
- 05 ແຂວງ ບໍ່ແກ້ວ
- 06 ແຂວງ ຫລວງພະບາງ
- 07 ແຂວງ ຫົວພັນ
- 08 ແຂວງ ໄຊຍະບູລີ
- 09 ແຂວງ ຊຽງຂວາງ

- 10 ແຂວງ ວຽງຈັນ
- 11 ແຂວງ ບໍລິຄຳໄຊ
- 12 ແຂວງ ຄຳມ່ວນ
- 13 ແຂວງ ສະຫວັນນະເຂດ
- 14 ແຂວງ ສາລະວັນ
- 15 ແຂວງ ເຊກອງ
- 16 ແຂວງ ຈຳປາສັກ
- 17 ແຂວງ ອັດຕະປື
- 18 ເຂດພິເສດ ໄຊສົມບູນ

ແຜນທີ່ ສະແດງຈຸດບ້ານ ໃນຂອບເຂດທົ່ວປະເທດ

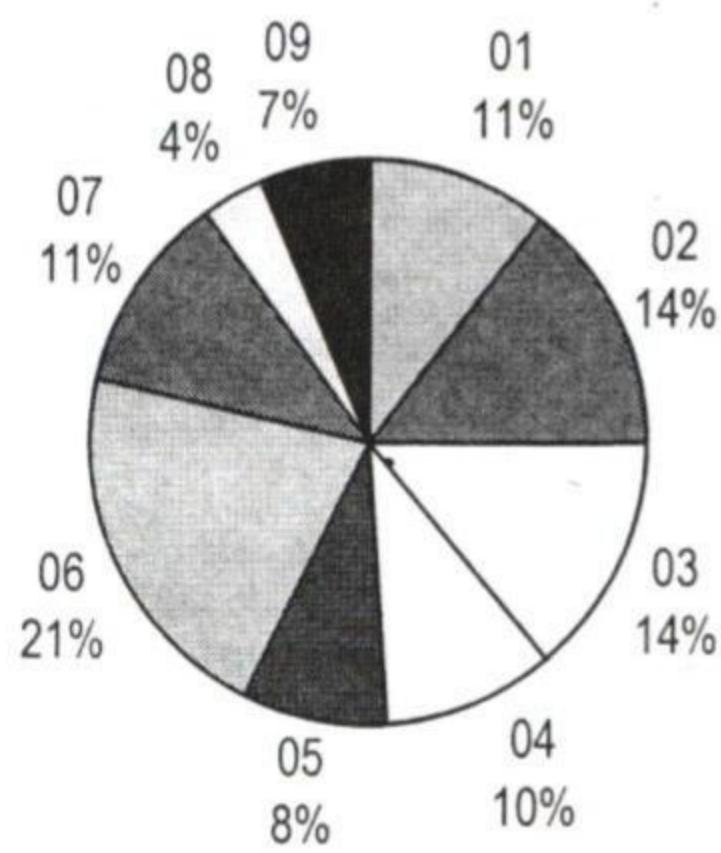


ບາງຂໍ້ມູນພົບລະເມືອງ, ຄົວເຮືອນ
ແລະພື້ນຖານໂຄງລ່າງ ຂັ້ນແຂວງ
ແບ່ງຕາມເມືອງ

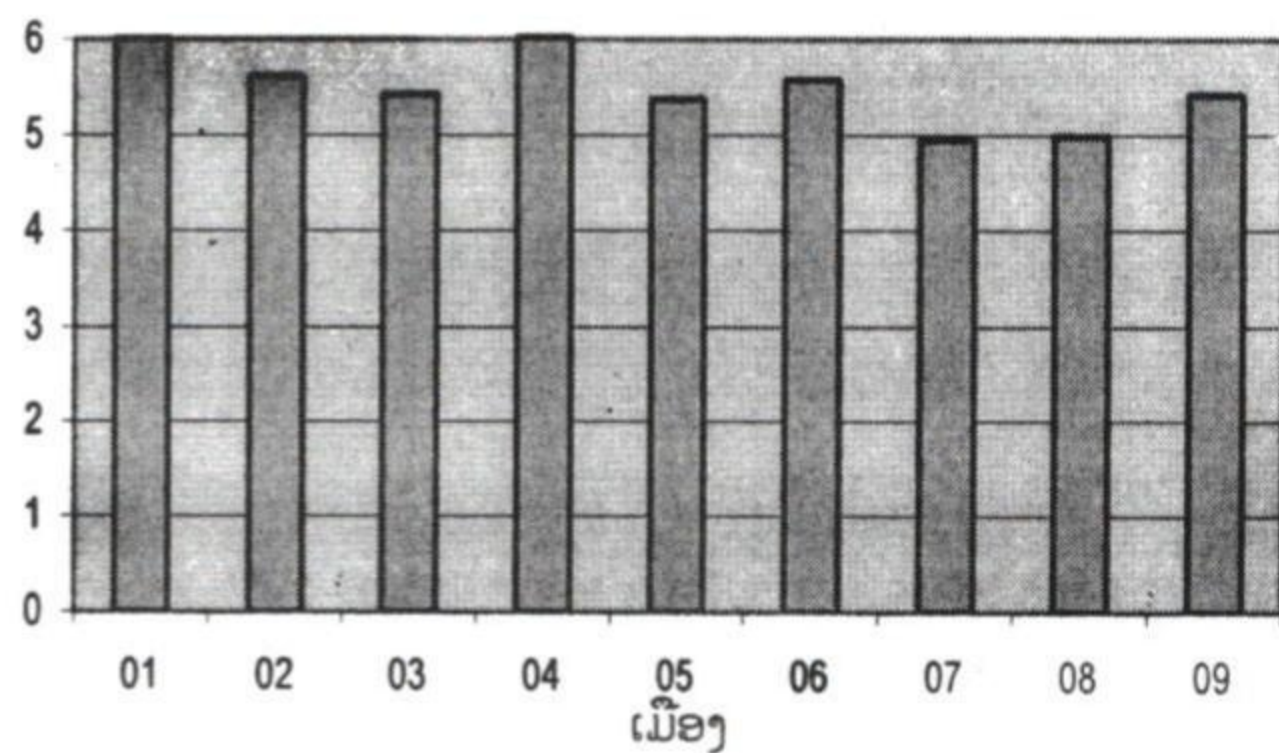
ຕາຕະລາງ 1: ຈຳນວນພົນລະເມືອງແບ່ງຕາມເພດແລະຈຳນວນຄົວເຮືອນແບ່ງຕາມເມືອງ
ນະຄອນຫລວງວຽງຈັນ ປີ 2005

ລ/ດ ເມືອງ	ພົນລະເມືອງ (ຄົນ)			ຈຳນວນ ບ້ານ	ຈຳນວນ ຄົວເຮືອນ	ຂະໜາດຄົວ ເຮືອນສະເລ່ຍ
	ຍິງ	ຊາຍ	ລວມ			
01 ຈັນທະບູລີ	38 433	35 162	73 595	37	12 246	6.0
02 ສີໂຄດຕະບອງ	49 696	51 042	100 738	60	17 959	5.6
03 ໄຊເສດຖາ	48 242	48 347	96 589	52	17 785	5.4
04 ສີສັດຕະນາກ	36 113	32 082	68 195	40	11 322	6.0
05 ນາຊາຍທອງ	29 150	29 401	58 551	56	10 899	5.4
06 ໄຊທານີ	73 687	75 820	149 507	104	26 820	5.6
07 ຫາດຊາຍຟອງ	39 542	38 843	78 385	60	15 859	4.9
08 ສັງທອງ	12 057	12 630	24 687	37	4 947	5.0
09 ໃຫມ່ປາກງື່ມ	22 274	22 952	45 226	53	8 348	5.4
ລວມ	349 194	346 279	695 473	499	126 185	5.5

ອັດຕາສ່ວນພົນລະເມືອງແບ່ງຕາມເມືອງ



ຂະໜາດຄົວເຮືອນສະເລ່ຍແບ່ງຕາມເມືອງ



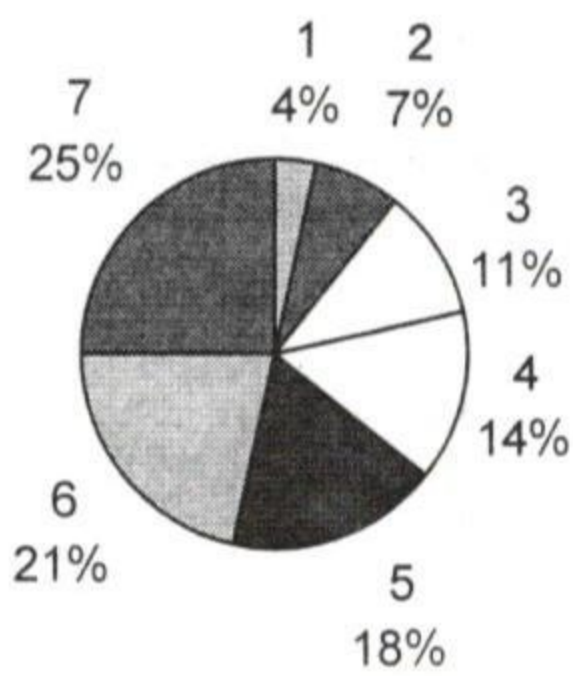
ຕາຕະລາງ 2: ຈຳນວນບ້ານທີ່ມີພື້ນຖານໂຄງລ່າງ ແບ່ງຕາມເມືອງ
ນະຄອນຫລວງວຽງຈັນ ປີ 2005

	ຈຳນວນ ບ້ານ	ໂຮງຮຽນ			ສຸກສາລາ		ນ້ຳປະປາ		ໄຟຟ້າ		ເສັ້ນທາງ	
		ປະຖົມ	ປະຖົມ ບໍ່	ບໍ່ມີ	ມີ	ບໍ່ມີ	ມີ	ບໍ່ມີ	ມີ	ບໍ່ມີ	ມີ	ບໍ່ມີ
		ສົມບູນ	ສົມບູນ									
1 ຈັນທະບູລີ	37	25	12	0	2	35	37	0	37	0	37	0
2 ສີໂຄດຕະບອງ	60	52	0	8	17	43	48	12	60	0	60	0
3 ໄຊເສດຖາ	52	42	5	5	3	49	35	17	52	0	52	0
4 ສີສັດຕະນາກ	40	28	0	12	6	34	40	0	40	0	40	0
5 ນາຊາຍທອງ	56	35	14	7	5	51	0	56	56	0	56	0
6 ໄຊທານີ	104	87	4	13	14	90	18	86	104	0	104	0
7 ຫາດຊາຍຟອງ	60	49	2	9	6	54	24	36	60	0	60	0
8 ສັງທອງ	37	32	2	3	6	31	1	36	29	8	35	2
9 ໃຫມ່ປາກງື່ມ	53	41	8	4	9	44	0	53	50	3	53	0
ລວມ	499	391	47	61	68	431	203	296	488	11	497	2

ຕາຕະລາງ 1: ຈຳນວນພົນລະເມືອງແບ່ງຕາມເພດແລະຈຳນວນຄົວເຮືອນແບ່ງຕາມເມືອງ
ແຂວງ ຜົ້ງສາລີ ປີ 2005

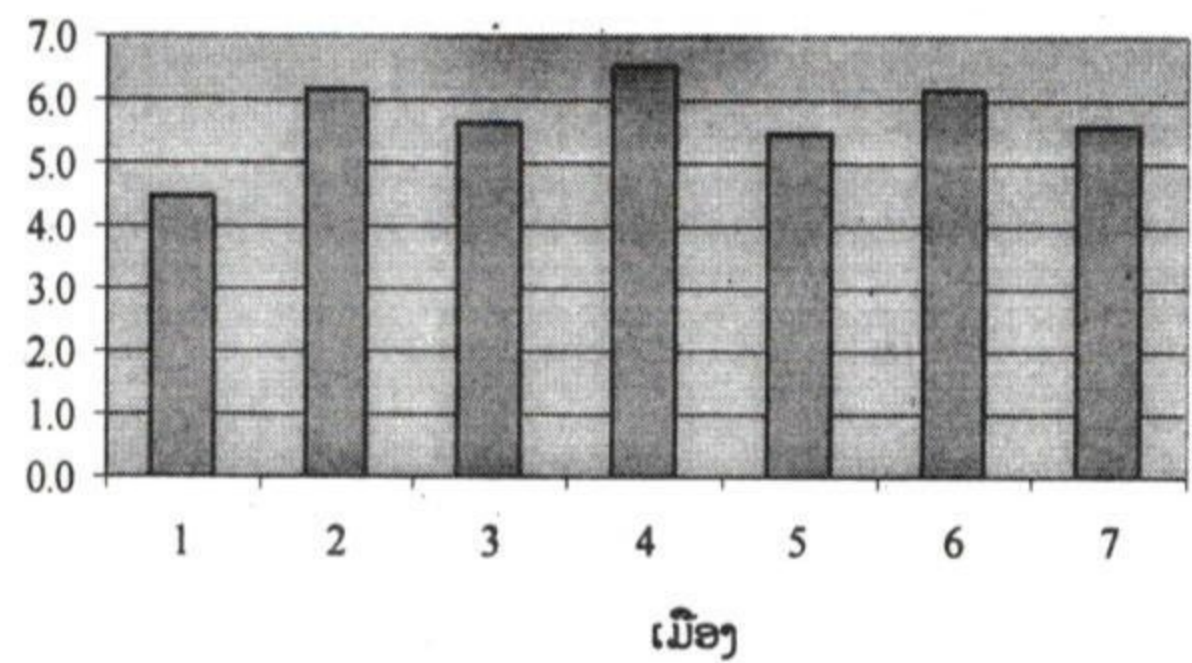
ລ/ດ ເມືອງ	ພົນລະເມືອງ (ຄົນ)			ຈຳນວນຄົວເຮືອນ (ຄົວເຮືອນ)	ຂະໜາດຄົວເຮືອນ ສະເລ່ຍ
	ຍິງ	ຊາຍ	ລວມ		
1 ຜົ້ງສາລີ	12 653	12 634	25 287	5 682	4.5
2 ໃຫມ່	11 934	11 773	23 707	3 843	6.2
3 ຂົວ	13 907	13 474	27 381	4 858	5.6
4 ສຳພັນ	13 706	13 777	27 483	4 211	6.5
5 ບຸນເຫນືອ	9 108	9 887	18 995	3 470	5.5
6 ຍອດອູ	13 650	14 100	27 750	4 514	6.1
7 ບຸນໃຕ້	8 240	8 338	16 578	2 976	5.6
ລວມ	83 198	83 983	167 181	29 554	5.7

ອັດຕາສ່ວນພົນລະເມືອງແບ່ງຕາມເມືອງ



ຂະໜາດຄ/ຮ

ຂະໜາດຄົວເຮືອນສະເລ່ຍແບ່ງຕາມເມືອງ



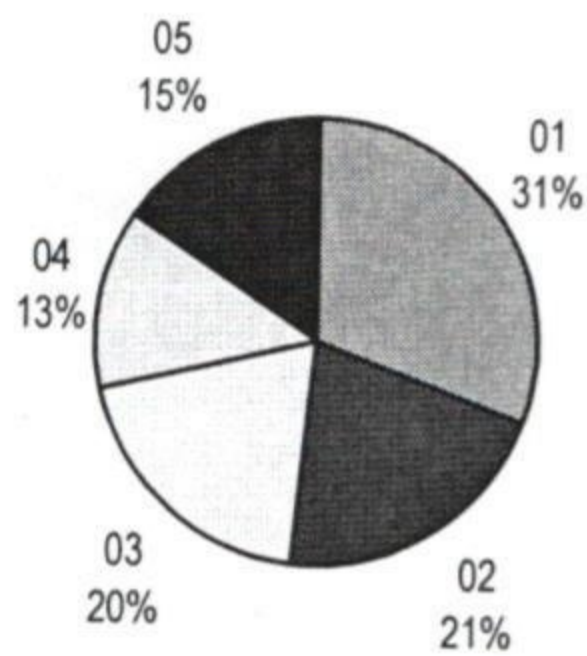
ຕາຕະລາງ 2: ຈຳນວນບ້ານທີ່ມີພື້ນຖານໂຄງລ່າງ ແບ່ງຕາມເມືອງ
ຜົ້ງສາລີ ປີ 2005

ຈຳນວນ ບ້ານ	ໂຮງຮຽນ			ສຸກສາລາ		ນ້ຳປະປາ		ໄຟຟ້າ		ເສັ້ນທາງ		
	ປະຖົມ ສົມບູນ	ປະຖົມບໍ່ ສົມບູນ	ບໍ່ມີ	ມີ	ບໍ່ມີ	ມີ	ບໍ່ມີ	ມີ	ບໍ່ມີ	ມີ	ບໍ່ມີ	
												ບ້ານ
01 ຜົ້ງສາລີ	92	17	64	11	4	88	9	83	12	80	26	66
02 ໃຫມ່	94	15	47	32	4	90	0	94	4	90	18	76
03 ຂົວ	113	11	90	12	3	110	6	107	8	105	30	83
04 ສຳພັນ	90	20	70	0	2	88	0	90	0	90	11	79
05 ບຸນເຫນືອ	70	10	42	18	4	65	10	60	12	58	50	20
06 ຍອດອູ	91	6	64	21	3	88	0	91	0	91	32	59
07 ບຸນໃຕ້	57	12	45	0	5	51	0	57	0	57	30	27
ລວມ	607	91	422	94	25	580	25	582	36	571	197	410

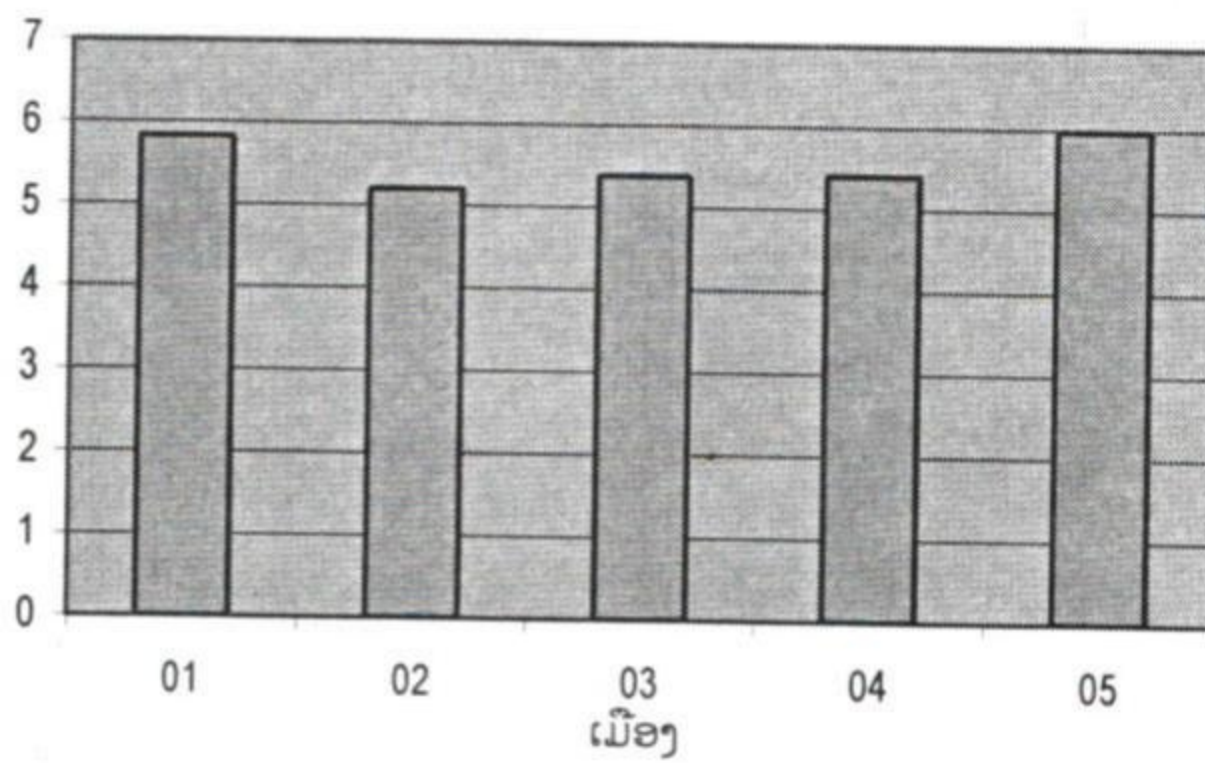
ຕາຕະລາງ 1: ຈຳນວນພົນລະເມືອງແບ່ງຕາມເພດແລະຈຳນວນຄົວເຮືອນແບ່ງຕາມເມືອງ
ແຂວງຫລວງນ້ຳທາ ປີ 2005

ລ/ດ ເມືອງ	ພົນລະເມືອງ (ຄົນ)			ຈຳນວນ ບ້ານ	ຈຳນວນ ຄົວເຮືອນ	ຂະໜາດຄົວ ເຮືອນສະເລ່ຍ
	ຍິງ	ຊາຍ	ລວມ			
01 ນ້ຳທາ	22 233	22 376	44 609	79	7 652	5.8
02 ສິງ	15 459	15 160	30 619	95	5 888	5.2
03 ລອງ	14 383	14 252	28 635	81	5 325	5.4
04 ວຽງພູຄາ	9 787	9 105	18 892	46	3 489	5.4
05 ນາແລ	11 662	10 814	22 476	79	3 759	6.0
ລວມ	73 524	71 707	145 231	380	26 113	5.6

ອັດຕາສ່ວນພົນລະເມືອງແບ່ງຕາມເມືອງ



ຂະໜາດຄົວເຮືອນສະເລ່ຍແບ່ງຕາມເມືອງ



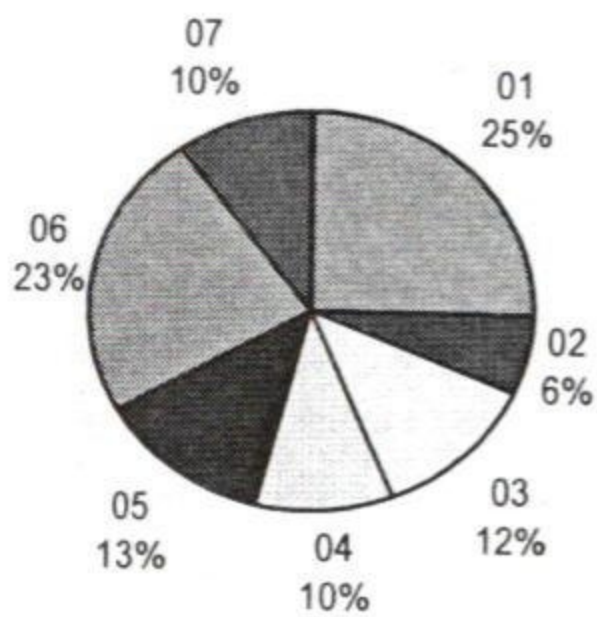
ຕາຕະລາງ 2: ຈຳນວນບ້ານທີ່ມີພື້ນຖານໂຄງລ່າງ ແບ່ງຕາມເມືອງ
ຫລວງນ້ຳທາ ປີ 2005

ລ/ດ ເມືອງ	ຈຳນວນ ບ້ານ	ໂຮງຮຽນ			ສຸກສາລາ		ນ້ຳປະປາ		ໄຟຟ້າ		ເສັ້ນທາງ	
		ປະຖົມ	ປະຖົມ ບໍ່ມີ	ບໍ່ມີ	ມີ	ບໍ່ມີ	ມີ	ບໍ່ມີ	ມີ	ບໍ່ມີ	ມີ	ບໍ່ມີ
		ສົມບູນ	ສົມບູນ	ບໍ່ມີ	ມີ	ບໍ່ມີ	ມີ	ບໍ່ມີ	ມີ	ບໍ່ມີ	ມີ	ບໍ່ມີ
01 ນ້ຳທາ	79	36	41	2	7	72	19	60	36	43	63	16
02 ສິງ	95	14	75	6	3	92	5	90	28	67	77	18
03 ລອງ	81	12	46	23	2	79	0	81	1	80	53	28
04 ວຽງພູຄາ	46	11	29	6	7	39	0	46	3	43	41	5
05 ນາແລ	79	16	56	7	6	73	0	79	9	70	22	57
ລວມ	380	89	247	44	25	355	24	356	77	303	256	124

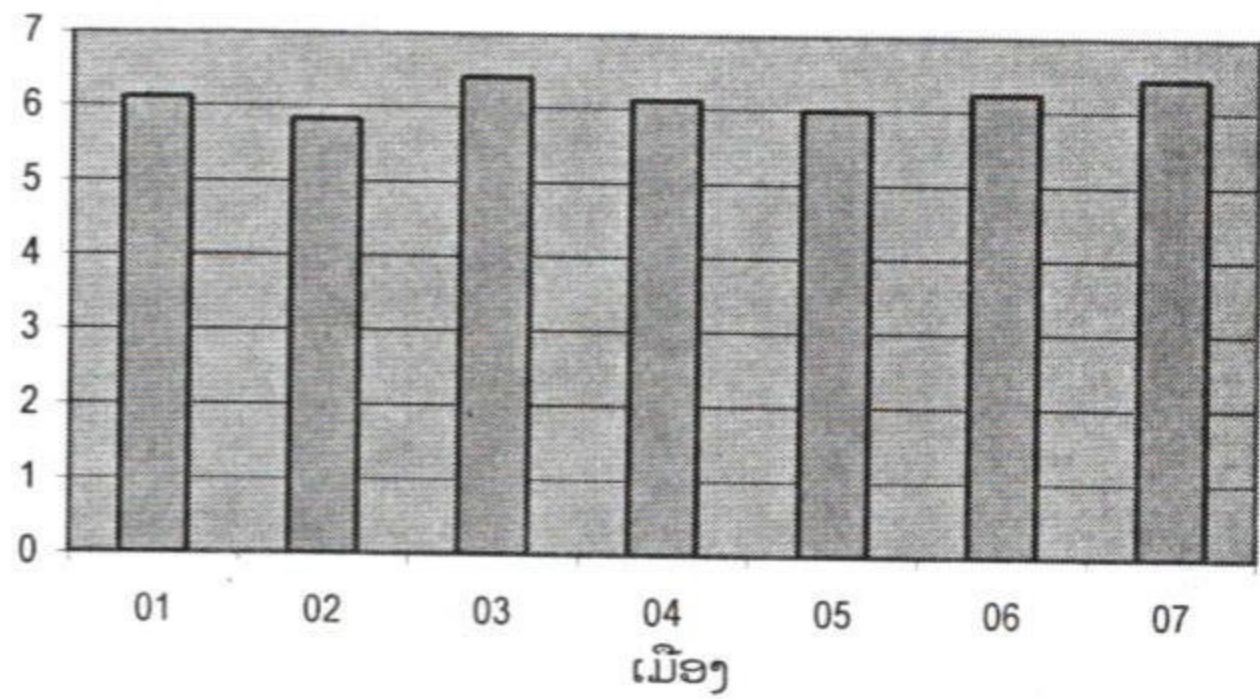
ຕາຕະລາງ 1: ຈຳນວນພົນລະເມືອງແບ່ງຕາມເພດແລະຈຳນວນຄົວເຮືອນແບ່ງຕາມເມືອງ
ແຂວງອຸດົມໄຊ ປີ 2005

ລ/ດ ເມືອງ	ພົນລະເມືອງ (ຄົນ)			ຈຳນວນ ບ້ານ	ຈຳນວນ ຄົວເຮືອນ	ຂະໜາດຄົວ ເຮືອນສະເລ່ຍ
	ຍິງ	ຊາຍ	ລວມ			
01 ໄຊ	33 331	33 965	67 296	108	10 976	6.1
02 ຫລາ	8 168	8 057	16 225	47	2 779	5.8
03 ຫມໍ້	16 566	16 220	32 786	78	5 109	6.4
04 ງາ	13 166	13 390	26 556	76	4 339	6.1
05 ແບ່ງ	16 858	16 526	33 384	65	5 559	6.0
06 ຮຸນ	30 699	31 261	61 960	144	9 939	6.2
07 ປາກແບ່ງ	13 540	13 083	26 623	69	4 131	6.4
ລວມ	132 328	132 502	264 830	587	42 832	6.2

ອັດຕາສ່ວນພົນລະເມືອງແບ່ງຕາມເມືອງ



ຂະໜາດຄົວເຮືອນສະເລ່ຍແບ່ງຕາມເມືອງ



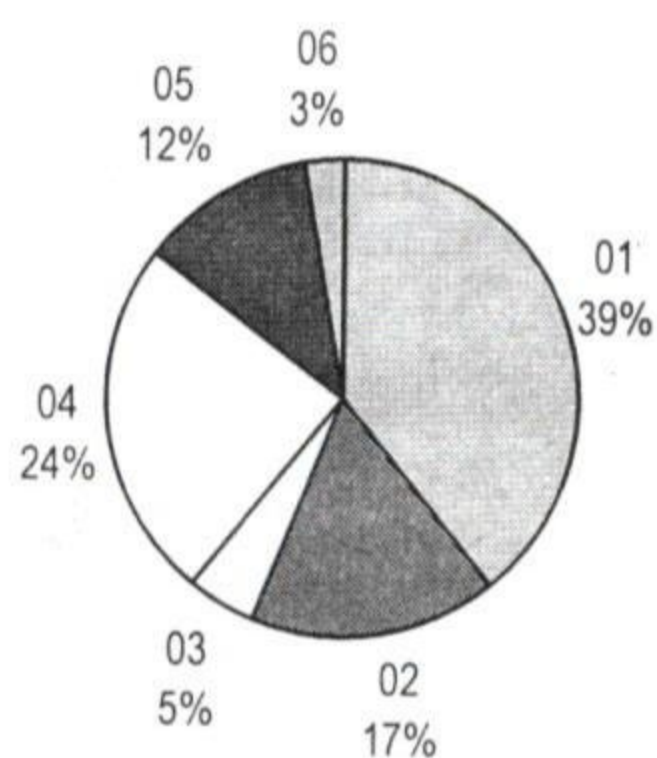
ຕາຕະລາງ 2: ຈຳນວນບ້ານທີ່ມີພື້ນຖານໂຄງລ່າງ ແບ່ງຕາມເມືອງ
ອຸດົມໄຊ ປີ 2005

ລ/ດ ເມືອງ	ຈຳນວນ ບ້ານ	ໂຮງຮຽນ			ສຸກສາລາ		ນ້ຳປະປາ		ໄຟຟ້າ		ເສັ້ນທາງ	
		ປະຖົມ	ປະຖົມ ສົມບູນ	ປະຖົມ ສົມບູນ	ບໍ່ມີ	ມີ	ບໍ່ມີ	ມີ	ບໍ່ມີ	ມີ	ບໍ່ມີ	
		ປະຖົມ	ປະຖົມ ສົມບູນ	ປະຖົມ ສົມບູນ	ບໍ່ມີ	ມີ	ບໍ່ມີ	ມີ	ບໍ່ມີ	ມີ	ບໍ່ມີ	
01 ໄຊ	108	36	42	30	9	99	22	86	29	79	75	33
02 ຫລາ	47	14	32	1	4	43	0	47	6	41	19	28
03 ຫມໍ້	78	16	41	21	6	72	0	78	3	75	41	37
04 ງາ	76	14	38	24	4	72	0	76	0	76	12	64
05 ແບ່ງ	65	19	46	0	6	59	0	65	0	65	41	24
06 ຮຸນ	144	21	63	60	9	135	0	144	0	144	65	79
07 ປາກແບ່ງ	69	15	32	22	5	64	0	69	4	65	18	51
ລວມ	587	135	294	158	43	544	22	565	42	545	271	316

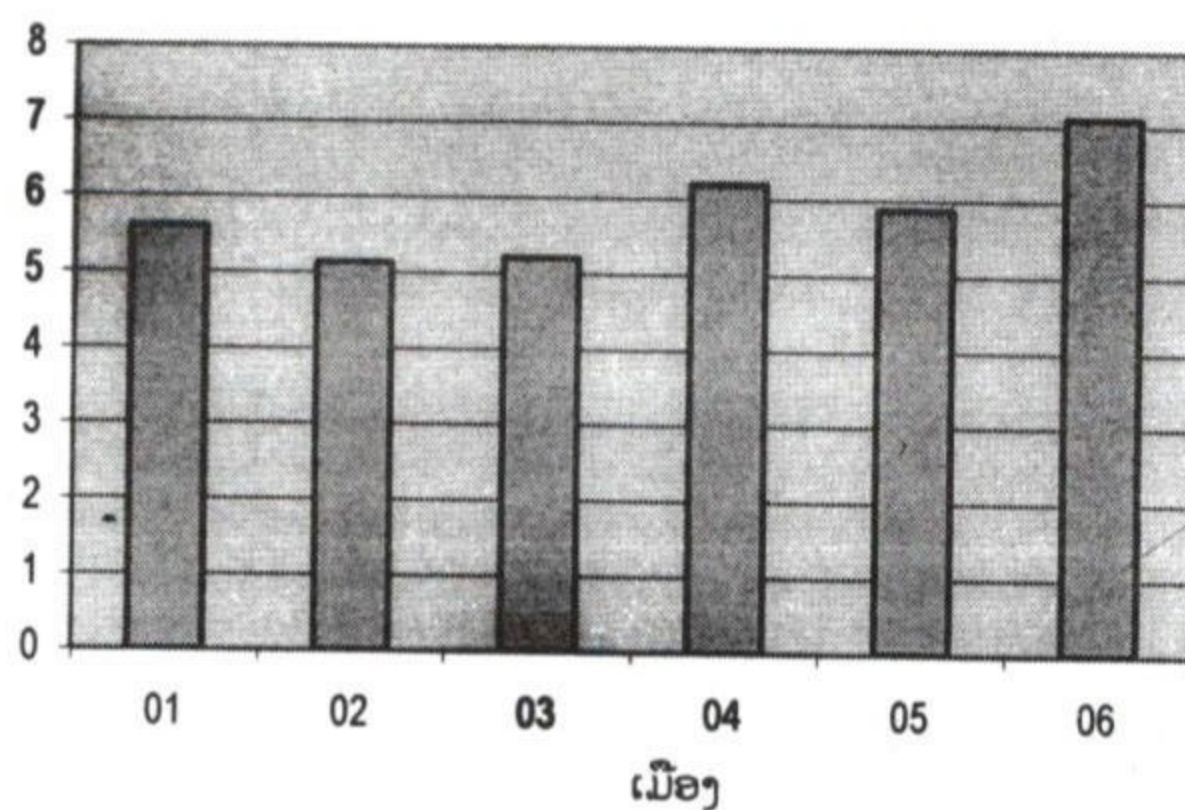
ຕາຕະລາງ 1: ຈຳນວນພົນລະເມືອງແບ່ງຕາມເພດແລະຈຳນວນຄົວເຮືອນແບ່ງຕາມເມືອງ
ແຂວງບໍ່ແກ້ວ ປີ 2005

ລ/ດ ເມືອງ	ພົນລະເມືອງ (ຄົນ)			ຈຳນວນ ບ້ານ	ຈຳນວນ ຄົວເຮືອນ	ຂະໜາດຄົວ ເຮືອນສະເລ່ຍ
	ຍິງ	ຊາຍ	ລວມ			
01 ຫວຍຊາຍ	28 874	28 118	56 992	121	10 174	5.6
02 ຕົ້ນເຜີ້ງ	12 711	12 110	24 821	59	4 837	5.1
03 ເມິງ	5 445	5 754	11 199	33	1 936	5.8
04 ຜາອຸດົມ	18 022	17 561	35 583	94	5 739	6.2
05 ປາກທາ	8 554	8 770	17 324	47	2 946	5.9
ລວມ	73 606	72 313	145 919	354	25 632	5.7

ອັດຕາສ່ວນພົນລະເມືອງແບ່ງຕາມເມືອງ



ຂະໜາດຄົວເຮືອນສະເລ່ຍແບ່ງຕາມເມືອງ



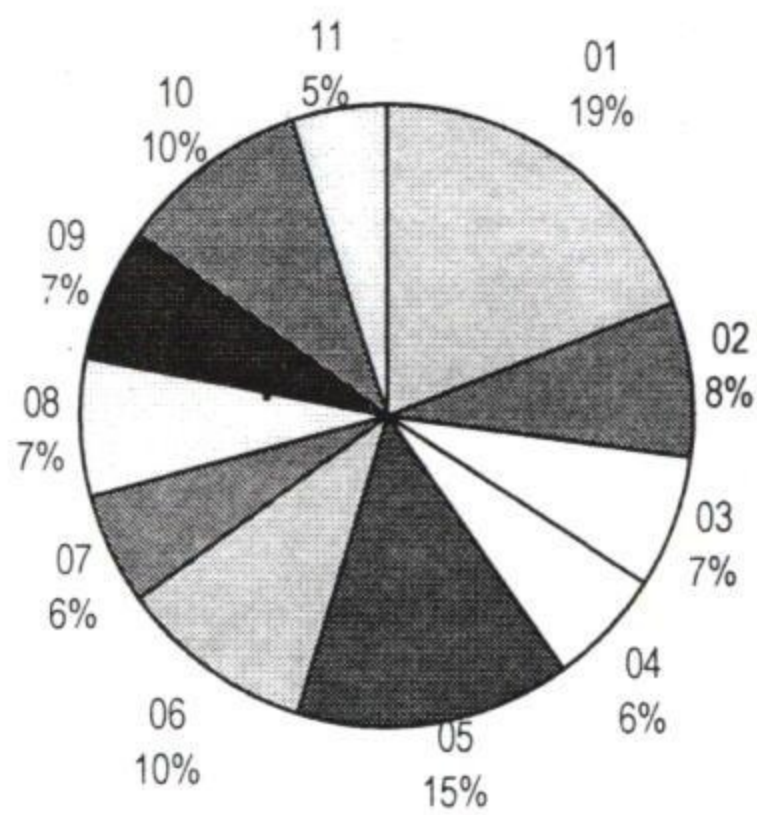
ຕາຕະລາງ 2: ຈຳນວນບ້ານທີ່ມີພື້ນຖານໂຄງລ່າງ ແບ່ງຕາມເມືອງ
ບໍ່ແກ້ວ ປີ 2005

ລ/ດ ເມືອງ	ຈຳນວນ ບ້ານ	ໂຮງຮຽນ			ສຸກສາລາ		ນ້ຳປະປາ		ໄຟຟ້າ		ເສັ້ນທາງ	
		ປະຖົມ		ບໍ່ມີ	ມີ	ບໍ່ມີ	ມີ	ບໍ່ມີ	ມີ	ບໍ່ມີ	ມີ	ບໍ່ມີ
		ສົມບູນ	ສົມບູນ									
01 ຫວຍຊາຍ	121	66	19	36	9	112	9	112	47	74	112	9
02 ຕົ້ນເຜີ້ງ	59	17	19	24	6	54	11	49	31	29	45	15
03 ເມິງ	33	9	22	2	6	27	0	33	0	33	32	1
04 ຜາອຸດົມ	94	13	49	32	5	89	0	94	0	94	24	70
05 ປາກທາ	47	13	25	9	3	44	0	47	0	47	5	42
ລວມ	354	118	134	103	29	326	20	335	78	277	218	137

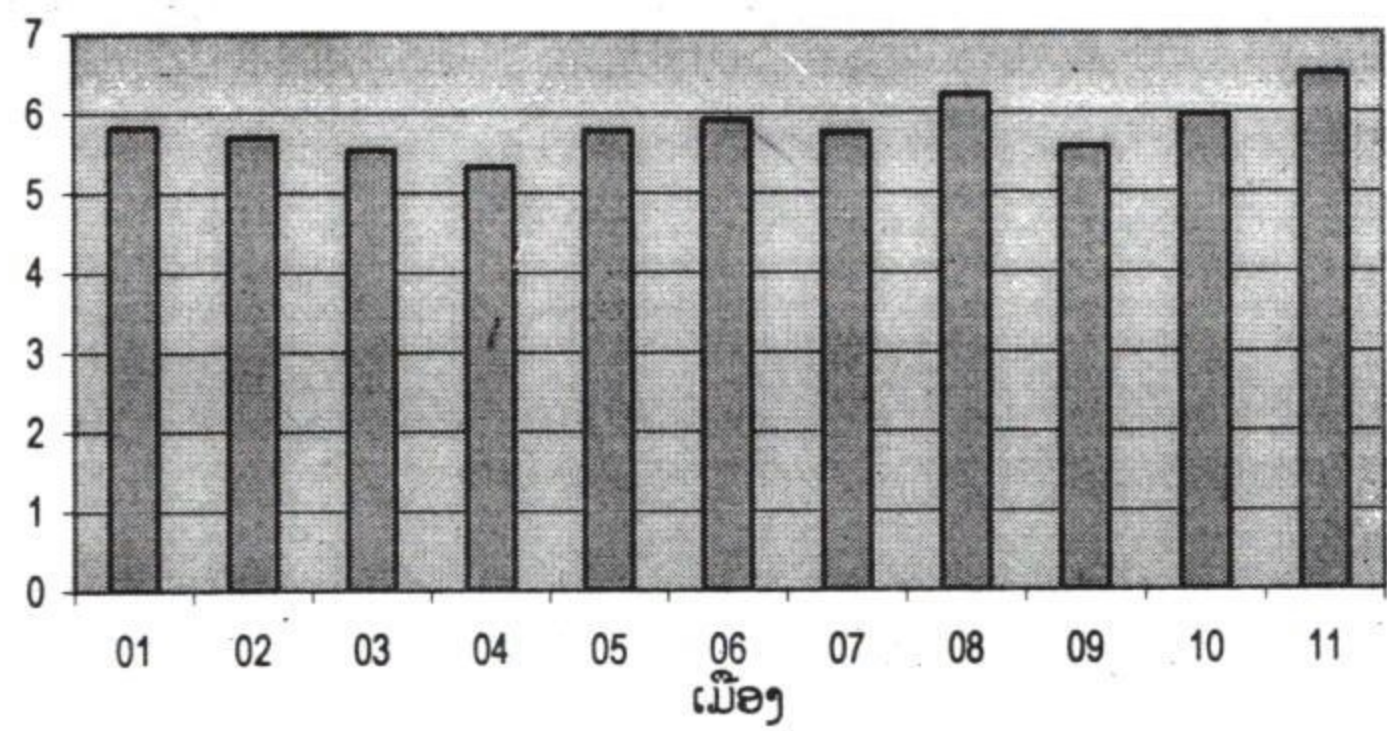
ຕາຕະລາງ 1: ຈຳນວນພົນລະເມືອງແບ່ງຕາມເພດແລະຈຳນວນຄົວເຮືອນແບ່ງຕາມເມືອງ
ແຂວງຫລວງພະບາງ ປີ 2005

ລ/ດ ເມືອງ	ພົນລະເມືອງ (ຄົນ)			ຈຳນວນ ບ້ານ	ຈຳນວນ ຄົວເຮືອນ	ຂະໜາດຄົວ ເຮືອນສະເລ່ຍ
	ຍິງ	ຊາຍ	ລວມ			
01 ຫລວງພະບາງ	38 499	39 023	77 522	116	13 298	5.8
02 ຊຽງເງິນ	16 680	16 807	33 487	78	5 871	5.7
03 ນານ	13 925	14 120	28 045	56	5 062	5.5
04 ປາກອູ	12 001	11 996	23 997	58	4 504	5.3
05 ນ້ຳບາກ	29 800	29 692	59 492	99	10 285	5.8
06 ງອຍ	20 466	20 560	41 026	112	6 931	5.9
07 ປາກແຊງ	11 879	11 547	23 426	64	4 069	5.8
08 ໂພນໄຊ	14 897	14 729	29 626	61	4 757	6.2
09 ຈອມເພັດ	14 364	14 613	28 977	68	5 199	5.6
10 ວຽງຄຳ	20 148	19 970	40 118	100	6 709	6.0
11 ພູຄູນ	10 003	10 230	20 233	43	3 117	6.5
ລວມ	202 662	203 287	405 949	855	69 802	5.8

ອັດຕາສ່ວນພົນລະເມືອງແບ່ງຕາມເມືອງ



ຂະໜາດຄົວເຮືອນສະເລ່ຍແບ່ງຕາມເມືອງ



ຕາຕະລາງ 2: ຈຳນວນບ້ານທີ່ມີພື້ນຖານໂຄງລ່າງ ແບ່ງຕາມເມືອງ

ຫລວງພະບາງ ປີ 2005

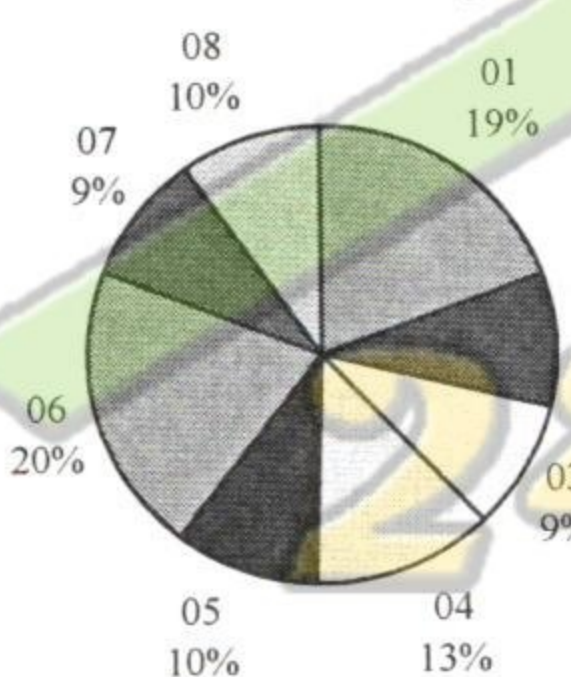
	ຈຳນວນ ບ້ານ	ໂຮງຮຽນ			ສຸກສາລາ		ນ້ຳປະປາ		ໄຟຟ້າ		ເສັ້ນທາງ	
		ປະຖົມ ສົມບູນ	ປະຖົມບໍ່ ສົມບູນ		ມີ	ບໍ່ມີ	ມີ	ບໍ່ມີ	ມີ	ບໍ່ມີ	ມີ	ບໍ່ມີ
			19	31								
01 ຫລວງພະບາງ	116	66	19	31	8	108	55	61	90	26	107	9
02 ຊຽງເງິນ	78	46	15	17	4	74	0	78	40	38	43	35
03 ນານ	56	27	23	6	5	51	0	56	14	42	38	18
04 ປາກອູ	58	25	28	5	2	56	0	58	19	39	42	16
05 ນ້ຳບາກ	99	30	46	23	6	93	3	96	18	81	57	42
06 ງອຍ	112	28	67	17	4	108	0	112	6	106	28	84
07 ປາກແຊງ	64	15	48	1	4	60	0	64	0	64	25	39
08 ໂພນໄຊ	61	4	32	25	7	54	0	61	0	61	40	21
09 ຈອມເພັດ	68	29	33	6	7	61	0	68	11	57	23	45
10 ວຽງຄຳ	100	24	72	4	4	96	0	100	0	100	53	47
11 ພູຄູນ	43	14	28	1	4	39	0	43	14	29	28	15
ລວມ	855	308	411	136	55	800	58	797	212	643	484	371

ຕາຕະລາງ 1: ຈຳນວນພົນລະເມືອງແບ່ງຕາມເພດແລະຈຳນວນຄົວເຮືອນແບ່ງຕາມເມືອງ

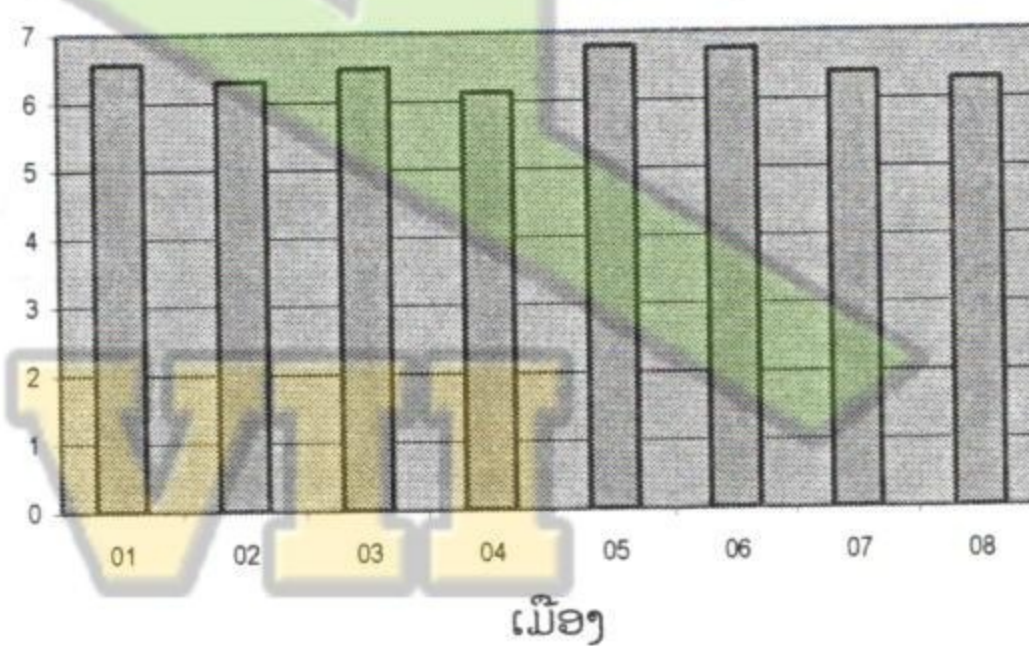
ແຂວງຫົວພັນ ປີ 2005

ລ/ດ ເມືອງ	ພົນລະເມືອງ (ຄົນ)			ຈຳນວນ ບ້ານ	ຈຳນວນ ຄົວເຮືອນ	ຂະໜາດຄົວ ເຮືອນສະເລ່ຍ
	ຍິງ	ຊາຍ	ລວມ			
01 ເມືອງຊຳເໜືອ	27244	27121	54 365	108	8 283	6.6
02 ເມືອງຊຽງຄໍ້	13171	13643	26 814	62	4 253	6.3
03 ເມືອງວຽງທອງ	12886	12788	25 674	76	3 960	6.5
04 ເມືອງວຽງໄຊ	17241	18031	35 272	130	5 753	6.1
05 ເມືອງຫົວເມືອງ	14034	14038	28 072	86	4 132	6.8
06 ເມືອງຊຳໃຕ້	28377	28802	57 179	173	8 483	6.7
07 ເມືອງສົບເປົາ	13060	13427	26 487	70	4 143	6.4
08 ເມືອງແອດ	13321	13596	26 917	79	4 281	6.3
ລວມ	139 334	141 446	280 780	784	43 288	6.5

ອັດຕາສ່ວນພົນລະເມືອງແບ່ງຕາມເມືອງ



ຂະໜາດຄົວເຮືອນສະເລ່ຍແບ່ງຕາມເມືອງ



ຕາຕະລາງ 2: ຈຳນວນບ້ານທີ່ມີພື້ນຖານໂຄງລ່າງ ແບ່ງຕາມເມືອງ

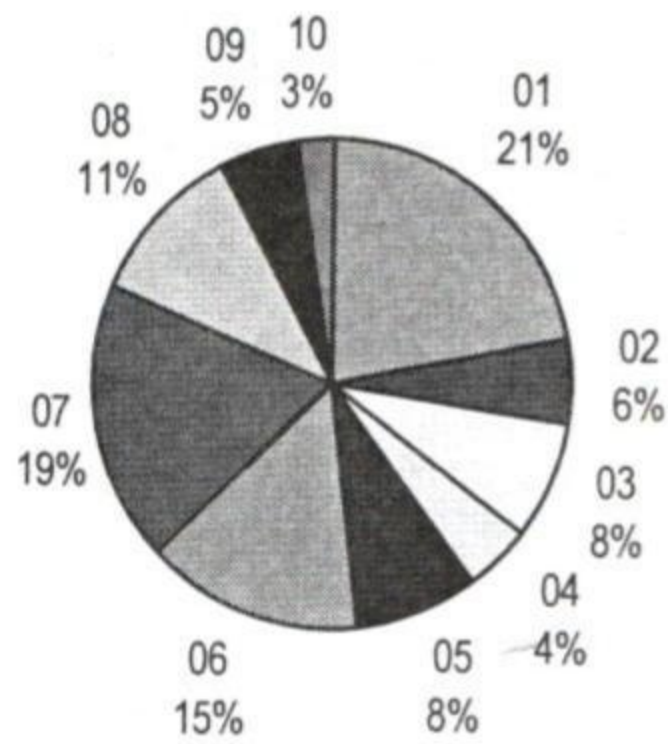
ຫົວພັນ ປີ 2005

ລ/ດ ເມືອງ	ຈຳນວນ ບ້ານ	ໂຮງຮຽນ		ສຸກສາລາ		ນ້ຳປະປາ		ໄຟຟ້າ		ເສັ້ນທາງ		
		ປະຖົມ	ປະຖົມປໍ່	ມີ	ບໍ່ມີ	ມີ	ບໍ່ມີ	ມີ	ບໍ່ມີ	ມີ	ບໍ່ມີ	
		ສົມບູນ	ສົມບູນ	ບໍ່ມີ	ມີ	ບໍ່ມີ	ມີ	ບໍ່ມີ	ມີ	ບໍ່ມີ	ມີ	ບໍ່ມີ
01 ເມືອງຊຳເໜືອ	108	44	55	9	8	100	11	97	13	95	83	25
02 ເມືອງຊຽງຄໍ້	62	14	43	5	5	57	0	62	17	45	27	35
03 ເມືອງວຽງທອງ	76	19	45	12	5	71	0	76	23	53	40	36
04 ເມືອງວຽງໄຊ	130	38	81	11	8	122	0	130	25	105	86	44
05 ເມືອງຫົວເມືອງ	86	16	58	12	6	80	0	86	4	82	52	34
06 ເມືອງຊຳໃຕ້	173	33	115	25	2	171	0	173	11	162	48	125
07 ເມືອງສົບເປົາ	70	26	36	8	5	65	0	70	22	48	52	18
08 ເມືອງແອດ	79	15	43	21	4	75	0	79	16	63	22	57
ລວມ	784	205	476	103	43	741	11	773	131	653	410	374

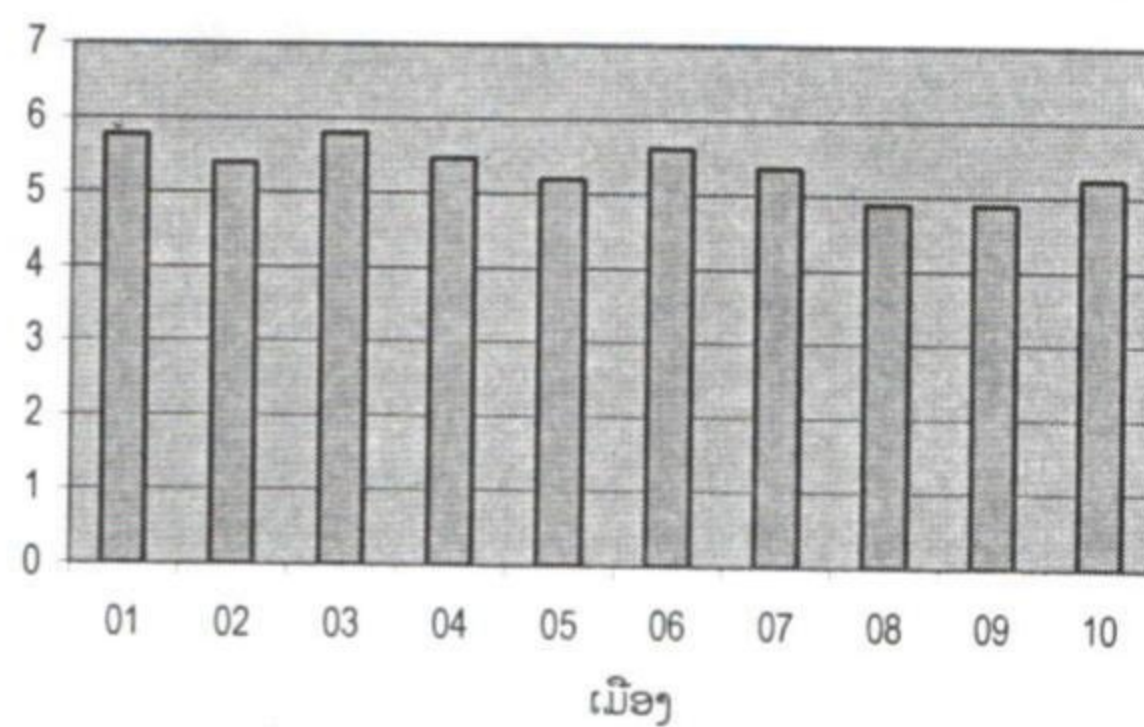
ຕາຕະລາງ 1: ຈຳນວນພົນລະເມືອງແບ່ງຕາມເພດແລະຈຳນວນຄົວເຮືອນແບ່ງຕາມເມືອງ
ແຂວງໄຊຍະບູລີ ປີ 2005

ລ/ດ ເມືອງ	ພົນລະເມືອງ (ຄົນ)			ຈຳນວນ ບ້ານ	ຈຳນວນ ຄົວເຮືອນ	ຂະໜາດຄົວ ເຮືອນສະເລ່ຍ
	ຍິງ	ຊາຍ	ລວມ			
01 ໄຊຍະບູລີ	36 556	37 318	73 874	102	12 809	5.8
02 ຄອບ	9 274	9 419	18 693	29	3 466	5.4
03 ຫົງສາ	13 019	13 465	26 484	51	4 576	5.8
04 ເງິນ	7 760	7 427	15 187	26	2 779	5.5
05 ຊຽງທ່ອນ	14 018	14 025	28 043	45	5 403	5.2
06 ພຽງ	24 446	25 366	49 812	56	8 878	5.6
07 ປາກລາຍ	30 872	31 998	62 870	73	11 739	5.4
08 ແກ່ນທ້າວ	18 145	18 699	36 844	58	7 349	4.9
09 ບໍ່ແຕນ	8 657	8 762	17 419	32	3 566	4.9
10 ຫົງມີໄຊ	4 340	4 478	8 818	15	1 687	5.2
ລວມ	167 087	170 957	338 044	487	62 452	5.4

ອັດຕາສ່ວນພົນລະເມືອງແບ່ງຕາມເມືອງ



ຂະໜາດຄົວເຮືອນສະເລ່ຍແບ່ງຕາມເມືອງ



ຕາຕະລາງ 2: ຈຳນວນບ້ານທີ່ມີພື້ນຖານໂຄງລ່າງ ແບ່ງຕາມເມືອງ

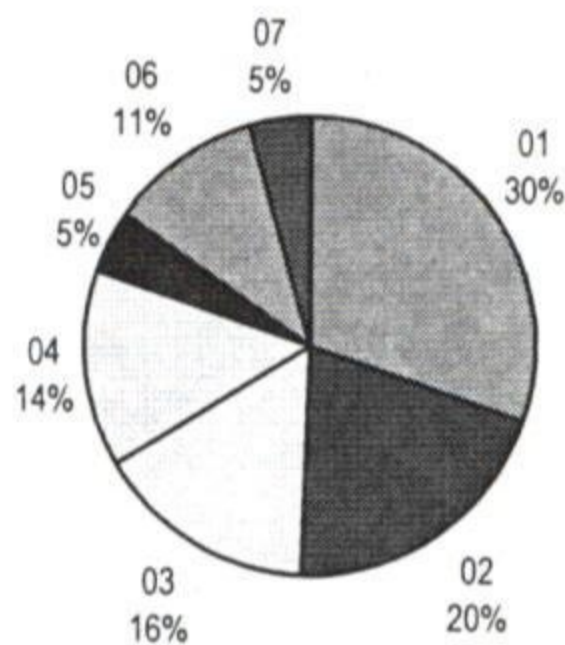
ໄຊຍະບູລີ ປີ 2005

	ຈຳນວນ ບ້ານ	ໂຮງຮຽນ			ສຸກສາລາ		ນ້ຳປະປາ		ໄຟຟ້າ		ເສັ້ນທາງ		
		ປະຖົມ	ປະຖົມ ພໍ່	ບໍ່ມີ	ມີ	ບໍ່ມີ	ມີ	ບໍ່ມີ	ມີ	ບໍ່ມີ	ມີ	ບໍ່ມີ	
		ສົມບູນ	ສົມບູນ										
01	ໄຊຍະບູລີ	102	62	33	7	10	92	15	87	35	67	68	34
02	ຄອບ	29	27	0	2	6	23	0	29	9	20	28	1
03	ຫົງສາ	51	23	20	8	8	43	0	51	14	37	38	13
04	ເງິນ	26	18	4	4	6	20	0	26	11	15	15	11
05	ຊຽງທ່ອນ	45	32	12	1	8	37	0	45	0	45	41	4
06	ພຽງ	56	31	21	4	7	49	0	56	11	45	52	4
07	ປາກລາຍ	73	63	6	4	9	64	0	73	18	55	68	5
08	ແກ່ນທ້າວ	58	39	11	8	11	47	0	58	27	31	51	7
09	ບໍ່ແຕນ	32	21	5	6	8	24	0	32	8	24	32	0
10	ທົ່ງມີໄຊ	15	10	3	2	2	13	0	15	5	10	15	0
	ລວມ	487	326	115	46	75	412	15	472	138	349	408	79

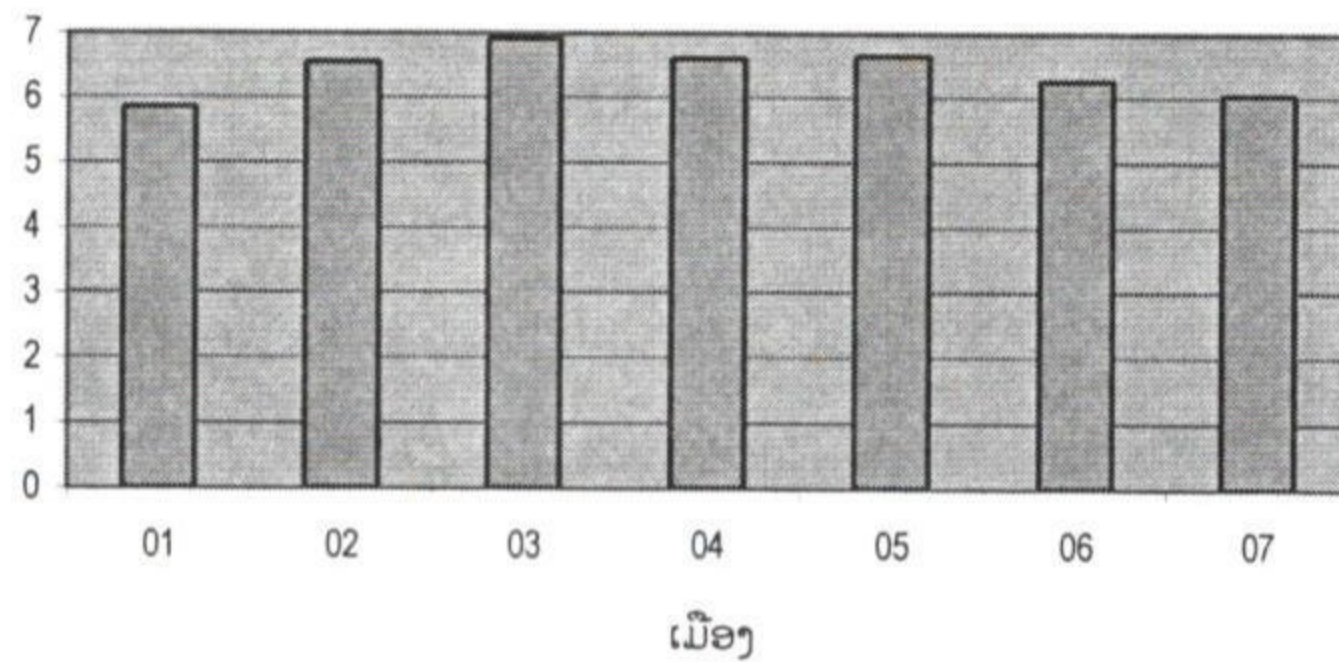
ຕາຕະລາງ 1: ຈຳນວນພົນລະເມືອງແບ່ງຕາມເພດແລະຈຳນວນຄົວເຮືອນແບ່ງຕາມເມືອງ
ແຂວງຊຽງຂວາງ ປີ 2005

ລ/ດ ເມືອງ	ພົນລະເມືອງ (ຄົນ)			ຈຳນວນ ບ້ານ	ຈຳນວນຄົວເຮືອນ (ຄົວເຮືອນ)	ຂະໜາດຄົວເຮືອນ ສະເລ່ຍ
	ຍິງ	ຊາຍ	ລວມ			
01 ແປກ	34 320	34 761	69 081	113	11 806	5.9
02 ຄຳ	23 254	23 618	46 872	120	7 156	6.6
03 ຫນອງແຮດ	18 035	18 111	36 146	110	5 230	6.9
04 ຄູນ	15 615	15 960	31 575	90	4 773	6.6
05 ຫມອກໃຫມ່	5 226	5 204	10 430	30	1 570	6.6
06 ພູກູດ	11 911	12 534	24 445	42	3 899	6.3
07 ຜາໄຊ	5 128	5 205	10 333	36	1 709	6.0
ລວມ	113 489	115 393	228 882	541	36 143	6.3

ອັດຕາສ່ວນພົນລະເມືອງແບ່ງຕາມເມືອງ



ຂະໜາດຄົວເຮືອນສະເລ່ຍແບ່ງຕາມເມືອງ



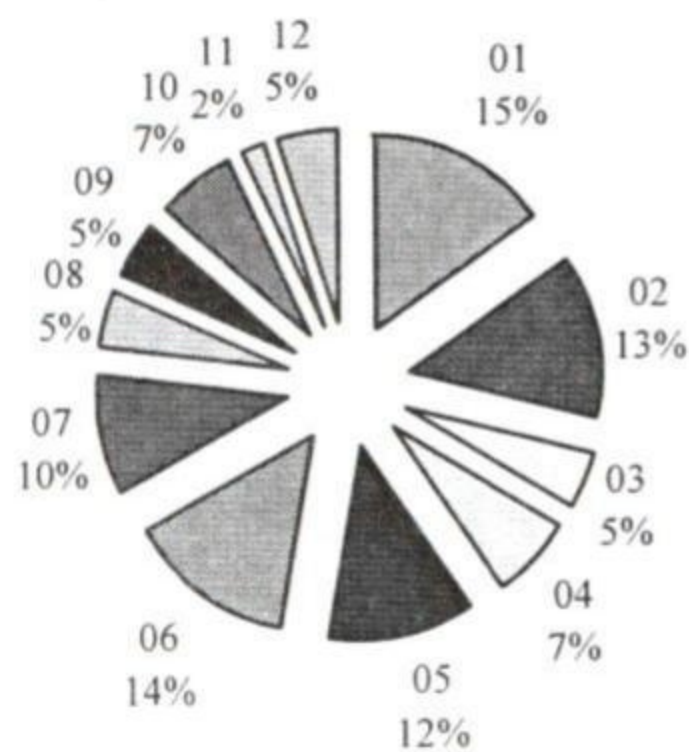
ຕາຕະລາງ 2: ຈຳນວນບ້ານທີ່ມີພື້ນຖານໂຄງລ່າງ ແບ່ງຕາມເມືອງ
ຊຽງຂວາງ ປີ 2005

ລ/ດ ເມືອງ	ຈຳນວນ ບ້ານ	ໂຮງຮຽນ			ສຸກສາລາ		ນ້ຳປະປາ		ໄຟຟ້າ		ເສັ້ນທາງ	
		ປະຖົມ		ບໍ່ມີ	ມີ	ບໍ່ມີ	ມີ	ບໍ່ມີ	ມີ	ບໍ່ມີ	ມີ	ບໍ່ມີ
		ສົມບູນ	ສົມບູນ									
01 ແປກ	113	39	53	21	5	108	18	95	29	84	108	5
02 ຄຳ	120	19	71	30	8	112	0	120	0	120	87	33
03 ຫນອງແຮດ	110	22	62	26	9	101	0	110	0	110	57	53
04 ຄູນ	90	20	30	40	8	82	0	90	27	63	61	29
05 ຫມອກໃຫມ່	30	7	16	7	2	28	0	30	0	30	12	18
06 ພູກູດ	42	26	16	0	7	35	0	42	0	42	39	3
07 ຜາໄຊ	36	10	11	15	4	32	0	36	0	36	35	1
ລວມ	541	143	259	139	43	498	18	523	56	485	399	142

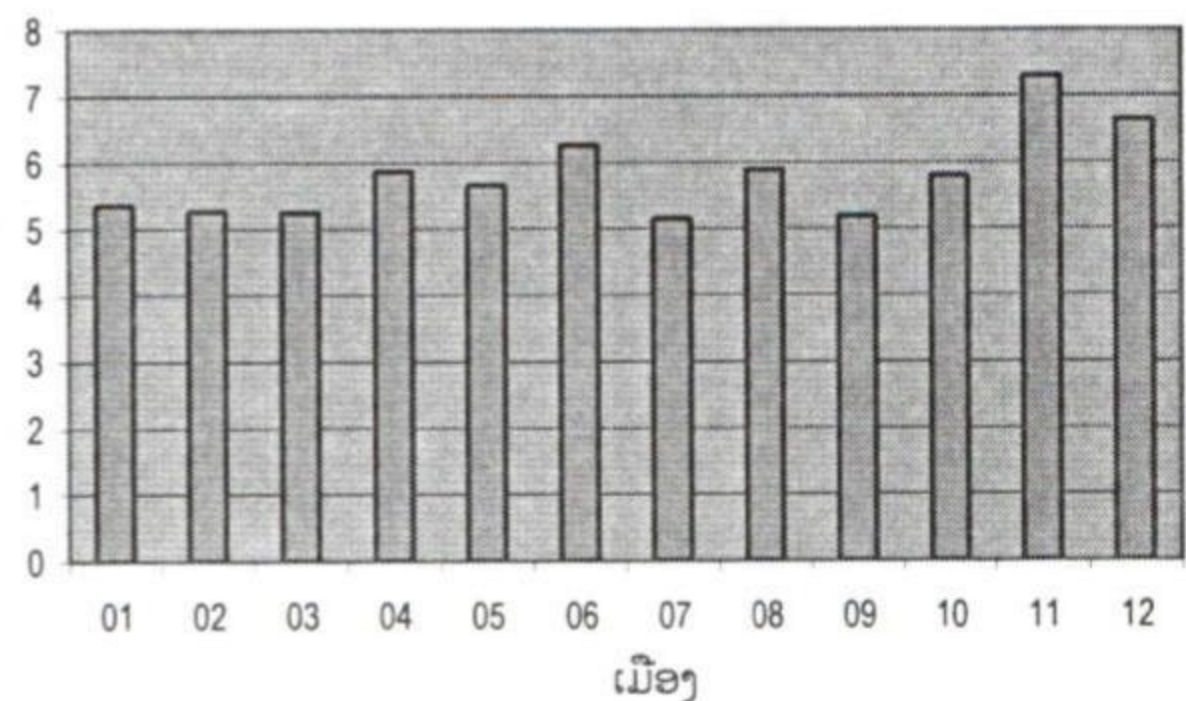
ຕາຕະລາງ 1: ຈຳນວນພົນລະເມືອງແບ່ງຕາມເພດແລະຈຳນວນຄົວເຮືອນແບ່ງຕາມເມືອງ
ແຂວງວຽງຈັນ ປີ 2005

ລ/ດ ເມືອງ	ພົນລະເມືອງ (ຄົນ)			ຈຳນວນ ບ້ານ	ຈຳນວນ ຄົວເຮືອນ	ຂະໜາດຄົວ ເຮືອນສະເລ່ຍ
	ຍິງ	ຊາຍ	ລວມ			
01 ໂພນໂຮງ	29 475	30 005	59 480	80	11 105	5.4
02 ທຸລະຄົມ	25 608	26 321	51 929	72	9 862	5.3
03 ແກ້ວອຸດົມ	9 000	9 374	18 374	31	3 501	5.2
04 ກາສີ	13 389	14 121	27 510	59	4 692	5.9
05 ວັງວຽງ	22 818	24 021	46 839	79	8 272	5.7
06 ເພືອງ	26 620	27 925	54 545	64	8 702	6.3
07 ຊະນະຄາມ	19 003	19 833	38 836	51	7 535	5.2
08 ແມດ	8 719	9 066	17 785	42	3 022	5.9
09 ວຽງຄຳ	8 974	9 214	18 188	19	3 507	5.2
10 ຫີນເຫີບ	13 031	13 134	26 165	49	4 520	5.8
11 ຮີ່ມ	3 967	4 007	7 974	13	1 092	7.3
12 ລ້ອງຊານ	9 350	9 583	18 933	34	2 854	6.6
ລວມ	189 954	196 604	386 558	593	68 664	5.6

ອັດຕາສ່ວນພົນລະເມືອງແບ່ງຕາມເມືອງ



ຂະໜາດຄົວເຮືອນສະເລ່ຍແບ່ງຕາມເມືອງ



ຕາຕະລາງ 2: ຈຳນວນບ້ານທີ່ມີພື້ນຖານໂຄງລ່າງ ແບ່ງຕາມເມືອງ

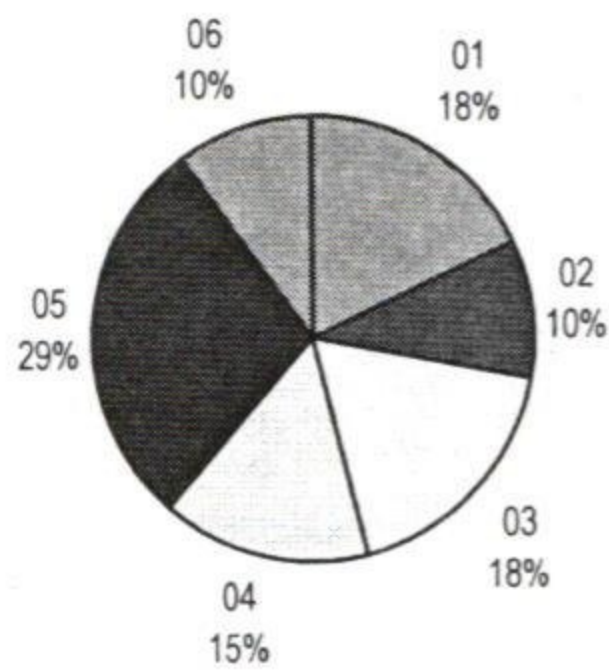
ວຽງຈັນ ປີ 2005

ລ/ດ	ເມືອງ	ຈຳນວນ ບ້ານ	ໂຮງຮຽນ			ສຸກສາລາ		ນ້ຳປະປາ		ໄຟຟ້າ		ເສັ້ນທາງ	
			ປະຖົມ	ປະຖົມ ບໍ່	ບໍ່ມີ	ມີ	ບໍ່ມີ	ມີ	ບໍ່ມີ	ມີ	ບໍ່ມີ	ມີ	ບໍ່ມີ
			ສົມບູນ	ສົມບູນ									
01	ໂພນໂຮງ	80	36	10	34	3	77	11	69	78	2	80	0
02	ທຸລະຄົມ	72	43	13	16	6	66	8	64	71	1	71	1
03	ແກ້ວອຸດົມ	31	16	7	8	3	28	3	28	31	0	22	9
04	ກາສີ	59	18	36	5	3	56	0	59	36	23	41	18
05	ວັງວຽງ	79	41	25	13	6	73	9	70	55	24	78	1
06	ເພືອງ	64	33	18	13	5	59	0	64	55	9	53	11
07	ຊະນະຄາມ	51	26	15	10	5	46	0	51	39	12	43	8
08	ແມດ	42	10	31	1	3	39	0	42	7	35	22	20
09	ວຽງຄຳ	19	14	4	1	5	14	3	16	19	0	19	0
10	ຫີນເຫີບ	49	24	15	10	6	43	0	49	23	26	45	4
11	ຮົ່ມ	13	6	6	1	5	8	0	13	3	10	10	3
12	ລ້ອງຊານ	34	13	17	4	2	32	0	34	14	20	29	5
ລວມ		593	280	197	116	52	541	34	559	431	162	513	80

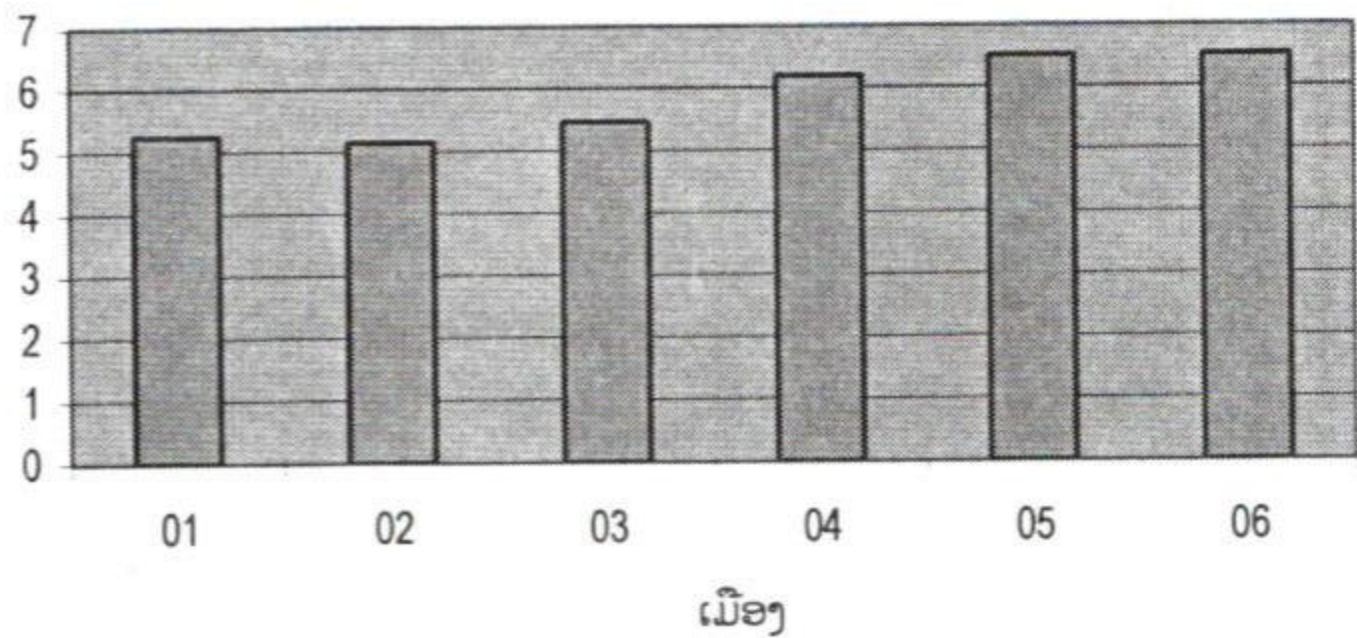
ຕາຕະລາງ 1: ຈຳນວນພົນລະເມືອງແບ່ງຕາມເພດແລະຈຳນວນຄົວເຮືອນແບ່ງຕາມເມືອງ
ແຂວງບໍລິຄຳໄຊ ປີ 2005

ລ/ດ ເມືອງ	ພົນລະເມືອງ (ຄົນ)			ຈຳນວນ ບ້ານ	ຈຳນວນຄົວເຮືອນ (ຄົວເຮືອນ)	ຂະໜາດຄົວເຮືອນ ສະເລ່ຍ
	ຍິງ	ຊາຍ	ລວມ			
01 ປາກຊັນ	20 144	20 505	40 649	59	7 734	5.3
02 ທ່າພະບາດ	11 180	11 551	22 731	33	4 423	5.1
03 ປາກກະດິງ	20 331	20 294	40 625	51	7 419	5.5
04 ບໍລິຄັນ	16 464	17 688	34 152	46	5 514	6.2
05 ຄຳເກີດ	32 126	32 429	64 555	93	9 908	6.5
06 ວຽງທອງ	10 847	11 608	22 455	45	3 440	6.5
ລວມ	111 092	114 075	225 167	327	38 438	5.9

ອັດຕາສ່ວນພົນລະເມືອງແບ່ງຕາມເມືອງ



ຂະໜາດຄົວເຮືອນສະເລ່ຍແບ່ງຕາມເມືອງ



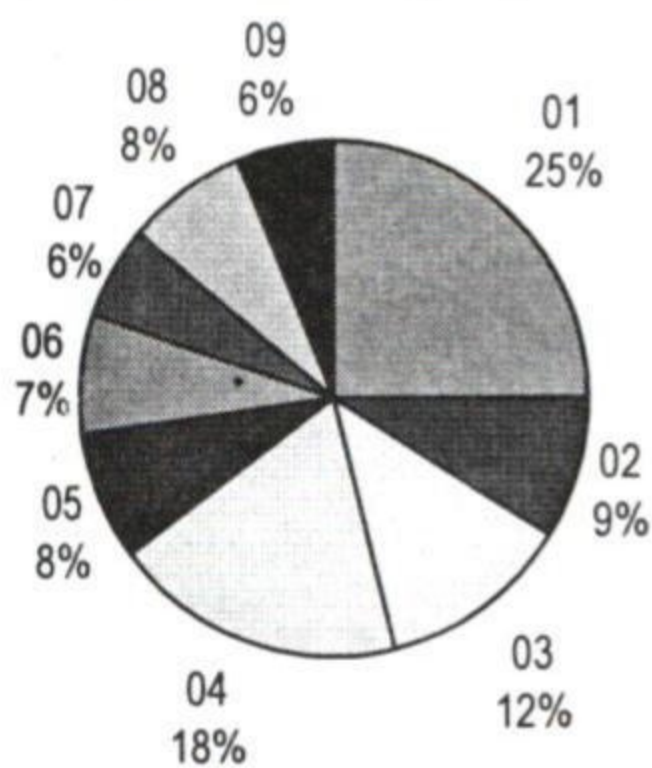
ຕາຕະລາງ 2: ຈຳນວນບ້ານທີ່ມີພື້ນຖານໂຄງລ່າງ ແບ່ງຕາມເມືອງ
ບໍລິຄຳໄຊ ປີ 2005

ລ/ດ ເມືອງ	ຈຳນວນ ບ້ານ	ໂຮງຮຽນ			ສຸກສາລາ		ນ້ຳປະປາ		ໄຟຟ້າ		ເສັ້ນທາງ	
		ປະຖົມ		ບໍ່ມີ	ມີ	ບໍ່ມີ	ມີ	ບໍ່ມີ	ມີ	ບໍ່ມີ	ມີ	ບໍ່ມີ
		ສົມບູນ	ສົມບູນ									
01 ປາກຊັນ	59	30	16	13	6	53	12	47	52	7	58	1
02 ທ່າພະບາດ	33	18	12	3	5	28	2	31	33	0	32	1
03 ປາກກະດິງ	51	35	15	1	4	47	0	51	26	25	42	9
04 ບໍລິຄັນ	46	20	22	4	7	39	0	46	20	26	32	14
05 ຄຳເກີດ	93	42	47	4	13	80	0	93	35	58	51	42
06 ວຽງທອງ	45	32	13	0	5	40	0	45	3	42	26	19
ລວມ	327	177	125	25	40	287	14	313	169	158	241	86

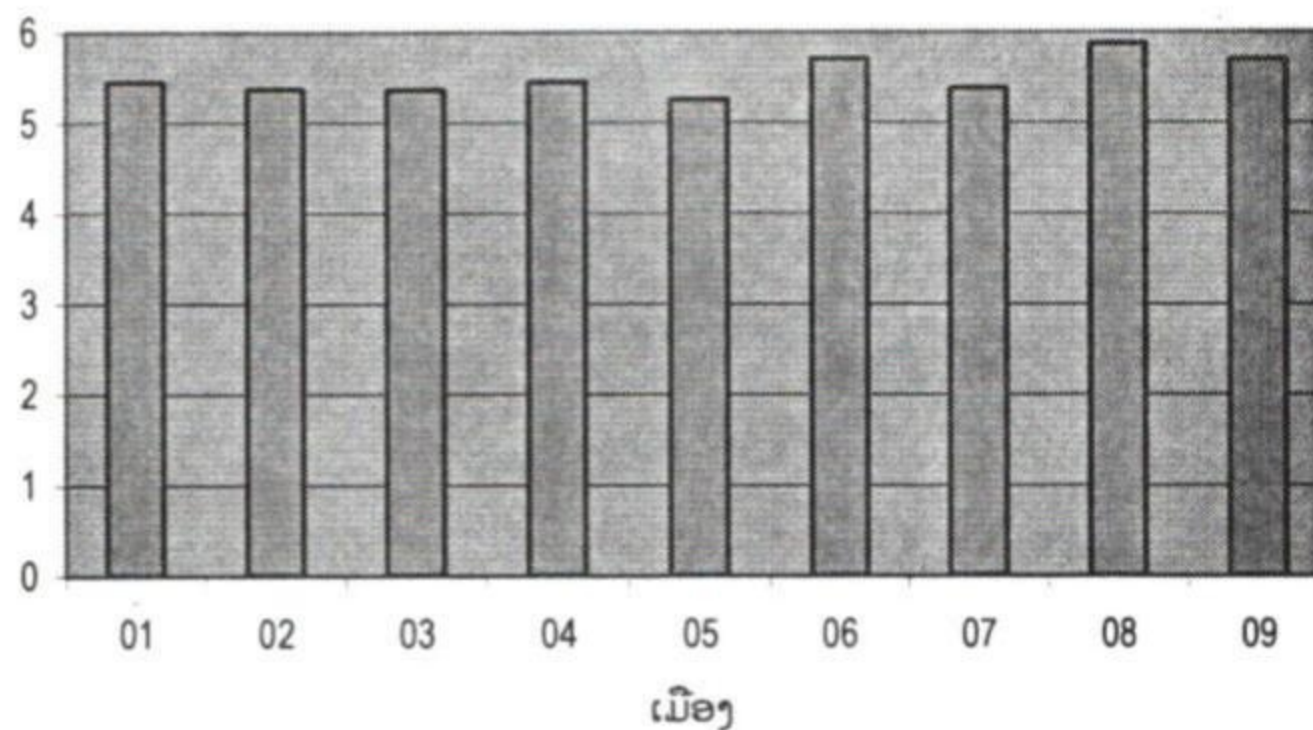
ຕາຕະລາງ 1: ຈຳນວນພົນລະເມືອງແບ່ງຕາມເພດແລະຈຳນວນຄົວເຮືອນແບ່ງຕາມເມືອງ
ແຂວງຄຳມ່ວນ ປີ 2005

ລ/ດ ເມືອງ	ພົນລະເມືອງ (ຄົນ)			ຈຳນວນ ບ້ານ	ຈຳນວນ ຄົວເຮືອນ	ຂະໜາດຄົວ ເຮືອນສະເລ່ຍ
	ຍິງ	ຊາຍ	ລວມ			
01 ທາແຂກ	42 776	41 072	83 848	141	15 379	5.5
02 ມະຫາໄຊ	15 563	15 174	30 737	90	5 717	5.4
03 ຫນອງບົກ	20 878	20 218	41 096	72	7 655	5.4
04 ຫີນບູນ	31 076	30 935	62 011	166	11 370	5.5
05 ຍົມມະລາດ	14 231	13 403	27 634	71	5 253	5.3
06 ບົວລະພາ	12 869	12 309	25 178	80	4 410	5.7
07 ນາກາຍ	10 176	9 854	20 030	67	3 717	5.4
08 ເຊບັ້ງໄຟ	13 124	12 613	25 737	50	4 383	5.9
09 ໄຊບົວທອງ	10 437	10 227	20 664	66	3 621	5.7
ລວມ	171 130	165 805	336 935	803	61 505	5.5

ອັດຕາສ່ວນພົນລະເມືອງແບ່ງຕາມເມືອງ



ຂະໜາດຄົວເຮືອນສະເລ່ຍແບ່ງຕາມເມືອງ



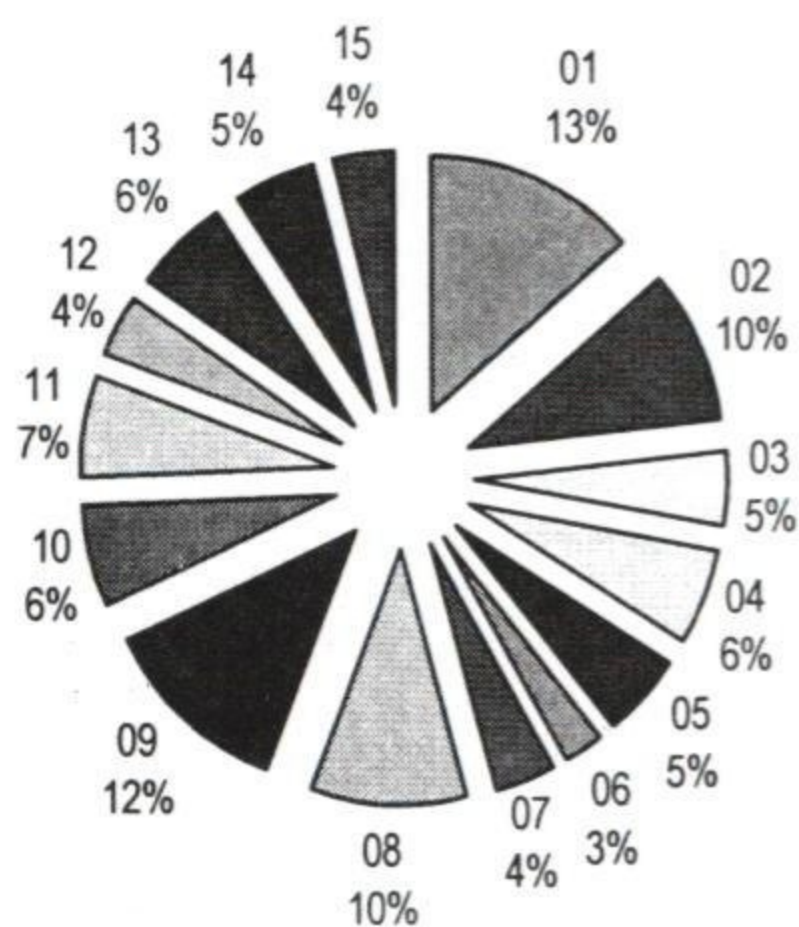
ຕາຕະລາງ 2: ຈຳນວນບ້ານທີ່ມີພື້ນຖານໂຄງລ່າງ ແບ່ງຕາມເມືອງ
ຄຳມ່ວນ ປີ 2005

ລ/ດ ເມືອງ	ຈຳນວນ ບ້ານ	ໂຮງຮຽນ			ສຸກສາລາ		ນ້ຳປະປາ		ໄຟຟ້າ		ເສັ້ນທາງ	
		ປະຖົມ ສົມບູນ	ປະຖົມ ສົມບູນ	ປະຖົມ ບໍ່ມີ	ມີ	ບໍ່ມີ	ມີ	ບໍ່ມີ	ມີ	ບໍ່ມີ	ມີ	ບໍ່ມີ
01 ທາແຂກ	141	60	42	39	11	130	29	112	141	0	141	0
02 ມະຫາໄຊ	90	23	49	18	4	86	2	88	55	35	75	15
03 ຫນອງບົກ	72	32	23	17	14	58	7	65	72	0	64	8
04 ຫີນບູນ	166	66	64	36	19	147	0	166	110	56	87	79
05 ຍົມມະລາດ	71	14	42	15	6	65	0	71	36	35	53	18
06 ບົວລະພາ	80	27	6	47	8	72	0	80	7	73	16	64
07 ນາກາຍ	67	12	32	23	6	61	0	67	6	61	7	60
08 ເຊບັ້ງໄຟ	50	24	21	5	7	43	0	50	26	24	35	15
09 ໄຊບົວທອງ	66	13	41	12	5	61	1	65	5	61	17	49
ລວມ	803	271	320	212	80	723	39	764	458	345	495	308

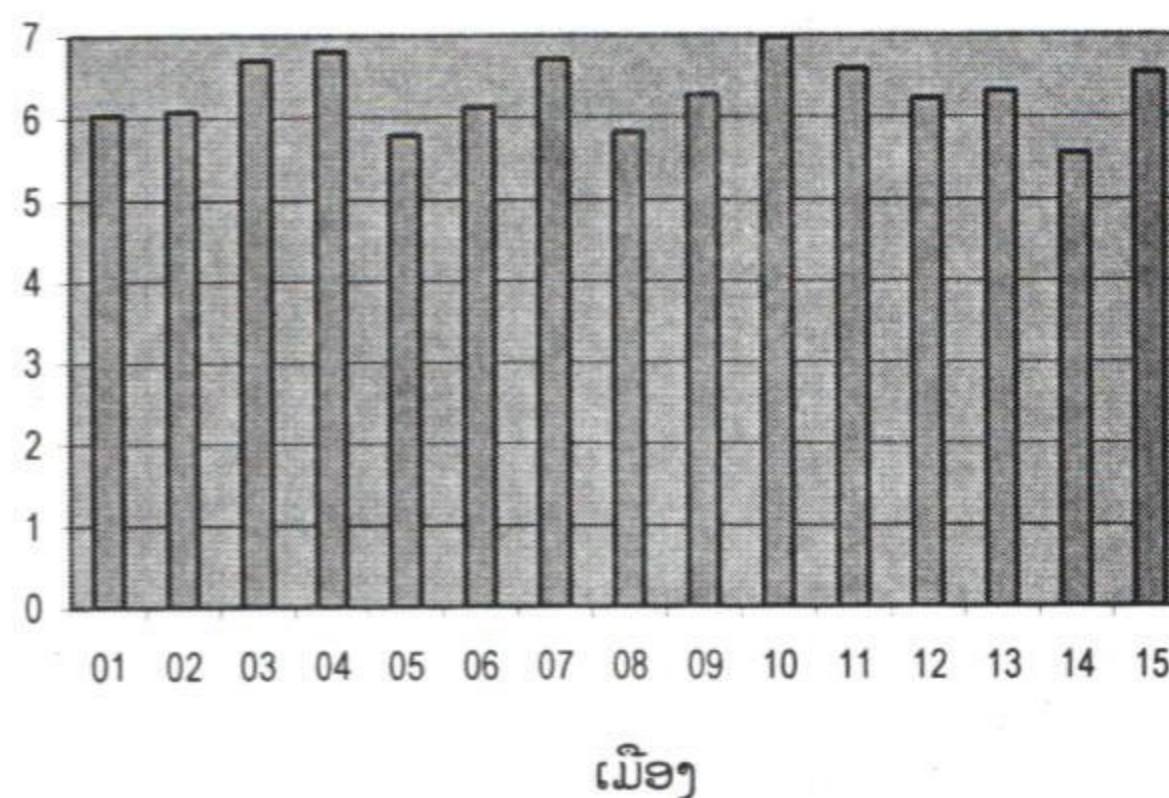
ຕາຕະລາງ 1: ຈຳນວນພົນລະເມືອງແບ່ງຕາມເພດແລະຈຳນວນຄົວເຮືອນແບ່ງຕາມເມືອງ
ແຂວງສະຫວັນນະເຂດ ປີ 2005

ລ/ດ ເມືອງ	ພົນລະເມືອງ (ຄົນ)			ຈຳນວນ ບ້ານ	ຈຳນວນ ຄົວເຮືອນ	ຂະໜາດຄົວ ເຮືອນສະເລ່ຍ
	ຍິງ	ຊາຍ	ລວມ			
01 ຄັນທະບູລີ	56 874	55 631	112 505	94	18 613	6.0
02 ອຸທຸມພອນ	40 406	40 124	80 530	106	13 241	6.1
03 ອາດສະພັງທອງ	20 140	18 954	39 094	61	5 835	6.7
04 ພິນ	25 653	25 026	50 679	116	7 443	6.8
05 ເຊໂປນ	21 603	21 132	42 735	158	7 386	5.8
06 ນອງ	10 558	10 543	21 101	79	3 443	6.1
07 ທ່າປາງທອງ	15 872	15 584	31 456	77	4 692	6.7
08 ສອງຄອນ	41 377	41 015	82 392	142	14 153	5.8
09 ຈຳພອນ	52 151	49 239	101 390	171	16 177	6.3
10 ຊົນບູລີ	26 493	24 973	51 466	107	7 376	7.0
11 ໄຊບູລີ	27 191	27 095	54 286	89	8 239	6.6
12 ວິລະບູລີ	15 195	15 081	30 276	101	4 857	6.2
13 ອາດສະພອນ	25 605	24 766	50 371	97	7 980	6.3
14 ໄຊພູທອງ	22 320	22 244	44 564	63	8 006	5.6
15 ພະລານໄຊ	16 035	15 782	31 817	82	4 860	6.5
ລວມ	417 473	407 189	824 662	1 543	132 301	6.2

ອັດຕາສ່ວນພົນລະເມືອງແບ່ງຕາມເມືອງ



ຂະໜາດຄົວເຮືອນສະເລ່ຍແບ່ງຕາມເມືອງ



ຕາຕະລາງ 2: ຈຳນວນບ້ານທີ່ມີພື້ນຖານໂຄງລ່າງ ແບ່ງຕາມເມືອງ
ສະຫວັນນະເຂດ ປີ 2005

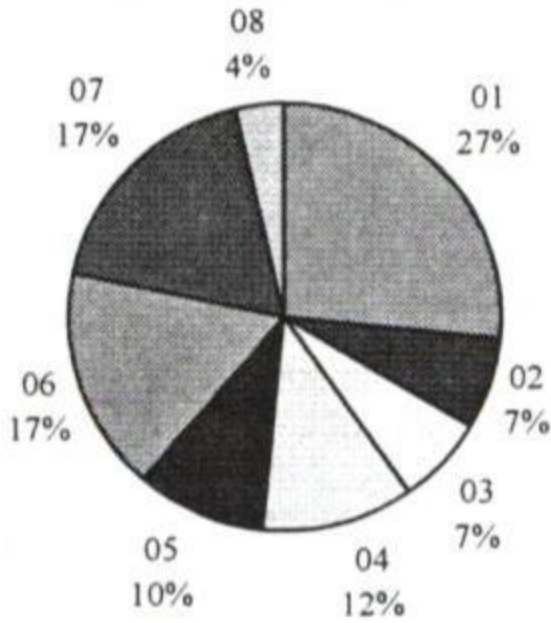
ລ/ດ ເມືອງ	ຈຳນວນ ບ້ານ	ໂຮງຮຽນ			ສຸກສາລາ		ນ້ຳປະປາ		ໄຟຟ້າ		ເສັ້ນທາງ	
		ປະຖົມ	ປະຖົມ	ບໍ່ມີ	ມີ	ບໍ່ມີ	ມີ	ບໍ່ມີ	ມີ	ບໍ່ມີ	ມີ	ບໍ່ມີ
		ສົມບູນ	ສົມບູນ									
01 ຄັນທະບູລີ	94	48	18	28	12	82	39	55	82	12	94	0
02 ອຸທຸມພອນ	106	42	40	24	5	101	16	90	73	33	96	10
03 ອາດສະພັງທອງ	61	21	34	6	4	57	0	61	28	33	58	3
04 ພິນ	116	19	42	55	6	110	0	116	18	98	87	29
05 ເຊໂປນ	158	19	49	90	6	152	0	158	24	134	94	64
06 ນອງ	79	7	41	31	2	77	0	79	0	79	66	13
07 ທ່າປາງທອງ	77	28	47	2	2	75	2	75	11	66	37	40
08 ສອງຄອນ	142	61	63	18	4	138	0	142	74	68	104	38
09 ຈຳພອນ	171	55	77	39	11	160	16	155	131	40	149	22
10 ຊົນບູລີ	107	26	65	16	4	103	0	107	16	91	104	3
11 ໄຊບູລີ	89	48	26	15	11	78	0	89	63	26	65	24
12 ວິລະບູລີ	101	18	52	31	5	96	0	101	7	94	27	74
13 ອາດສະພອນ	97	39	52	6	1	96	0	97	28	69	44	53
14 ໄຊພູທອງ	63	45	13	5	5	58	0	63	52	11	61	2
15 າພະລານໄຊ	82	20	46	16	3	79	0	82	14	68	68	14
ລວມ	1 543	496	665	382	81	1 462	73	1 470	621	922	1 154	389

ຫ້າມຈຳໜ່າຍ

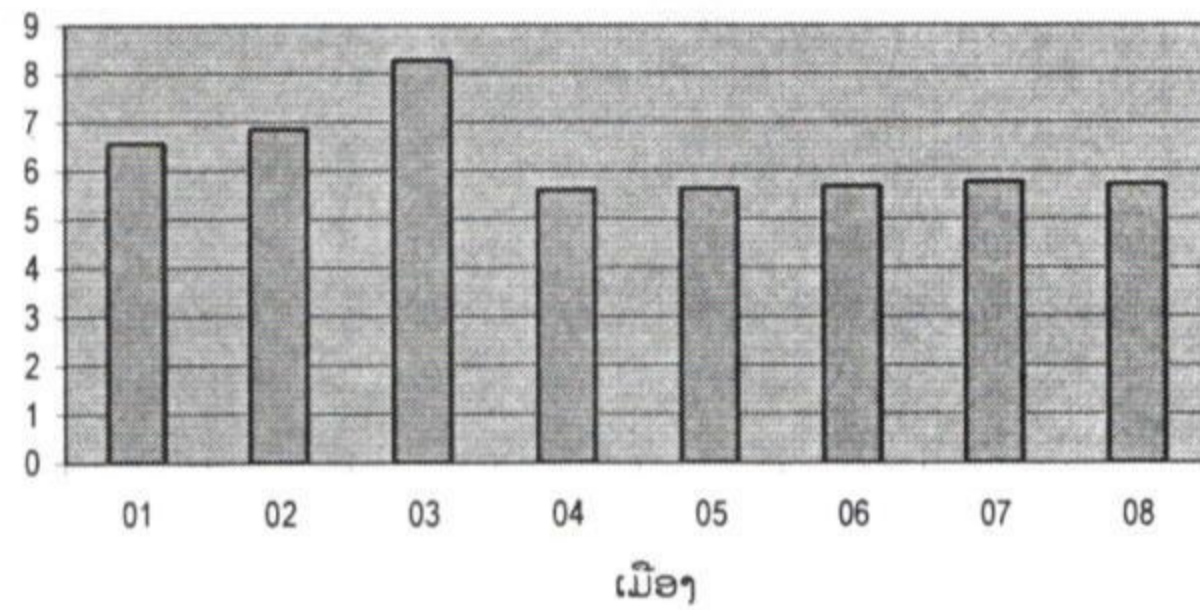
ຕາຕະລາງ 1: ຈຳນວນພົນລະເມືອງແບ່ງຕາມເພດແລະຈຳນວນຄົວເຮືອນແບ່ງຕາມເມືອງ
ແຂວງສາລະວັນ ປີ 2005

ລ/ດ ເມືອງ	ພົນລະເມືອງ (ຄົນ)			ຈຳນວນ ບ້ານ	ຈຳນວນ ຄົວເຮືອນ	ຂະໜາດຄົວ ເຮືອນສະເລ່ຍ
	ຍິງ	ຊາຍ	ລວມ			
01 ສາລະວັນ	43 714	42 394	86 108	167	13 113	6.6
02 ຕາໂອ້ຍ	11 498	11 028	22 526	56	3 284	6.9
03 ຕຸ້ມລານ	11 166	10 621	21 787	67	2 632	8.3
04 ນະຄອນເພັງ	19 049	18 618	37 667	92	6 721	5.6
05 ວາປີ	16 204	15 338	31 542	65	5 609	5.6
06 ຄົງເຊໂດນ	27 871	26 398	54 269	107	9 542	5.7
07 ເລົ່າງາມ	29 664	29 081	58 745	112	10 175	5.8
08 ສະມ້ວຍ	6 029	5 797	11 826	58	2 065	5.7
ລວມ	165 195	159 275	324 470	724	53 141	6.1

ອັດຕາສ່ວນພົນລະເມືອງແບ່ງຕາມເມືອງ



ຂະໜາດຄົວເຮືອນສະເລ່ຍແບ່ງຕາມເມືອງ



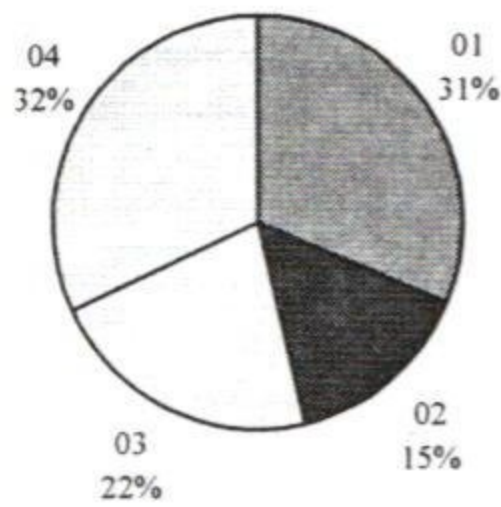
ຕາຕະລາງ 2: ຈຳນວນບ້ານທີ່ມີພື້ນຖານໂຄງລ່າງ ແບ່ງຕາມເມືອງ
ສາລະວັນ ປີ 2005

ລ/ດ ເມືອງ	ຈຳນວນ ບ້ານ	ໂຮງຮຽນ			ສຸກສາລາ		ນ້ຳປະປາ		ໄຟຟ້າ		ເສັ້ນທາງ	
		ປະຖົມ		ບໍ່ມີ	ມີ	ບໍ່ມີ	ມີ	ບໍ່ມີ	ມີ	ບໍ່ມີ	ມີ	ບໍ່ມີ
		ສົມບູນ	ສົມບູນ									
01 ສາລະວັນ	167	30	101	36	9	158	7	160	54	113	167	0
02 ຕາໂອ້ຍ	56	3	24	29	3	53	0	56	0	56	25	31
03 ຕຸ້ມລານ	67	5	25	37	3	64	1	66	2	65	52	15
04 ນະຄອນເພັງ	92	14	49	29	4	88	6	86	53	39	92	0
05 ວາປີ	65	16	43	6	4	61	0	65	32	33	42	23
06 ຄົງເຊໂດນ	107	31	50	26	4	103	25	82	71	36	73	34
07 ເລົ່າງາມ	112	25	62	25	1	111	5	107	47	65	93	19
08 ສະມ້ວຍ	58	6	24	28	3	55	0	58	1	57	36	22
ລວມ	724	130	378	216	31	693	44	680	260	464	580	144

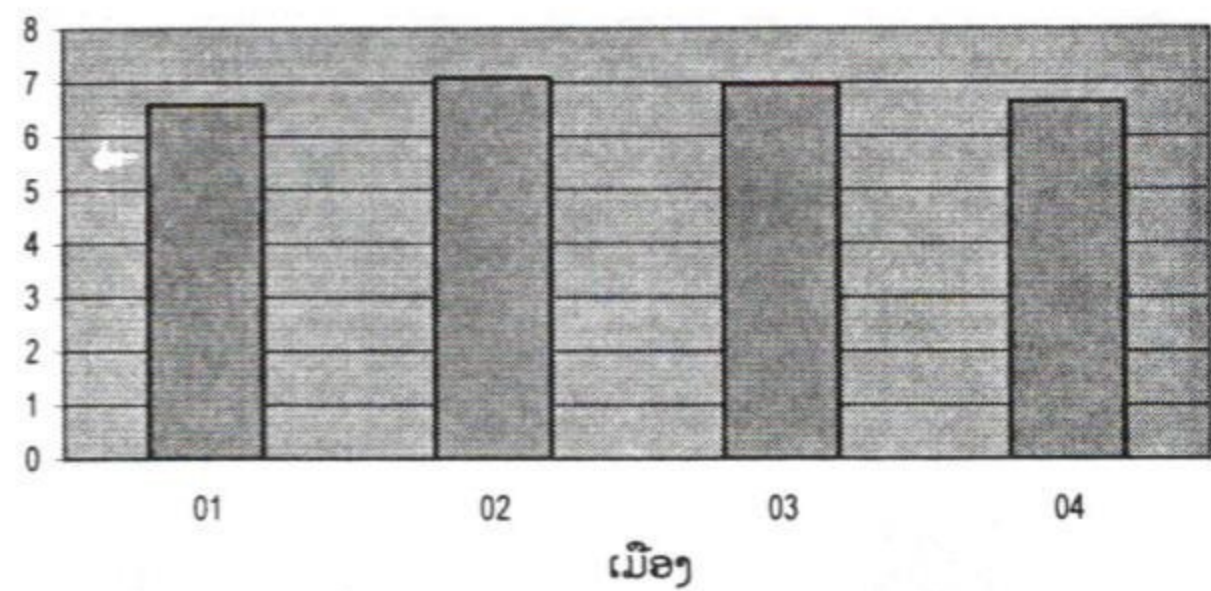
ຕາຕະລາງ 1: ຈຳນວນພົນລະເມືອງແບ່ງຕາມເພດແລະຈຳນວນຄົວເຮືອນແບ່ງຕາມເມືອງ
ແຂວງເຊກອງ ປີ 2005

ລ/ດ ເມືອງ	ພົນລະເມືອງ (ຄົນ)			ຈຳນວນ ບ້ານ	ຈຳນວນ ຄົວເຮືອນ	ຂະໜາດຄົວ ເຮືອນສະເລ່ຍ
	ຍິງ	ຊາຍ	ລວມ			
01 ເມືອງລະມາມ	13 252	13 535	26 787	44	4 072	6.6
02 ເມືອງກະລຶມ	6 490	6 348	12 838	61	1 812	7.1
03 ເມືອງດັກຈິງ	9 454	9 037	18 491	94	2 656	7.0
04 ເມືອງທ່າແຕງ	13 829	13 371	27 200	54	4 100	6.6
ລວມ	43 025	42 291	85 316	253	12 640	6.7

ອັດຕາສ່ວນພົນລະເມືອງແບ່ງຕາມເມືອງ



ຂະໜາດຄົວເຮືອນສະເລ່ຍແບ່ງຕາມເມືອງ



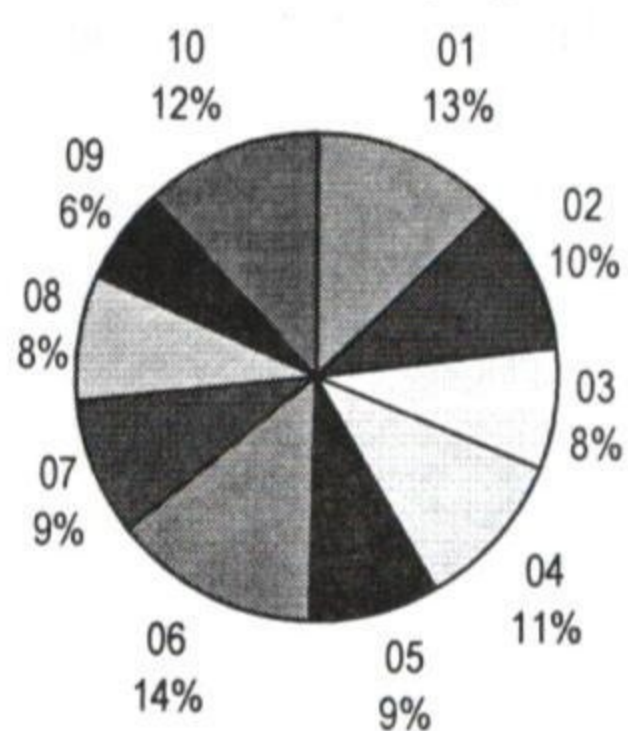
ຕາຕະລາງ 2: ຈຳນວນບ້ານທີ່ມີພື້ນຖານໂຄງລ່າງ ແບ່ງຕາມເມືອງ
ເຊກອງ ປີ 2005

ລ/ດ ເມືອງ	ຈຳນວນ ບ້ານ	ໂຮງຮຽນ			ສຸກສາລາ		ນ້ຳປະປາ		ໄຟຟ້າ		ເສັ້ນທາງ	
		ປະຖົມ		ບໍ່ມີ	ມີ	ບໍ່ມີ	ມີ	ບໍ່ມີ	ມີ	ບໍ່ມີ	ມີ	ບໍ່ມີ
		ສົມບູນ	ສົມບູນ									
01 ເມືອງລະມາມ	44	24	18	2	4	40	5	39	9	35	32	12
02 ເມືອງກະລຶມ	61	12	23	26	0	61	2	59	2	59	9	52
03 ເມືອງດັກຈິງ	94	19	45	30	4	90	0	94	0	94	56	38
04 ເມືອງທ່າແຕງ	54	16	29	9	6	48	0	54	16	38	54	0
ລວມ	253	71	115	67	14	239	7	246	27	226	151	102

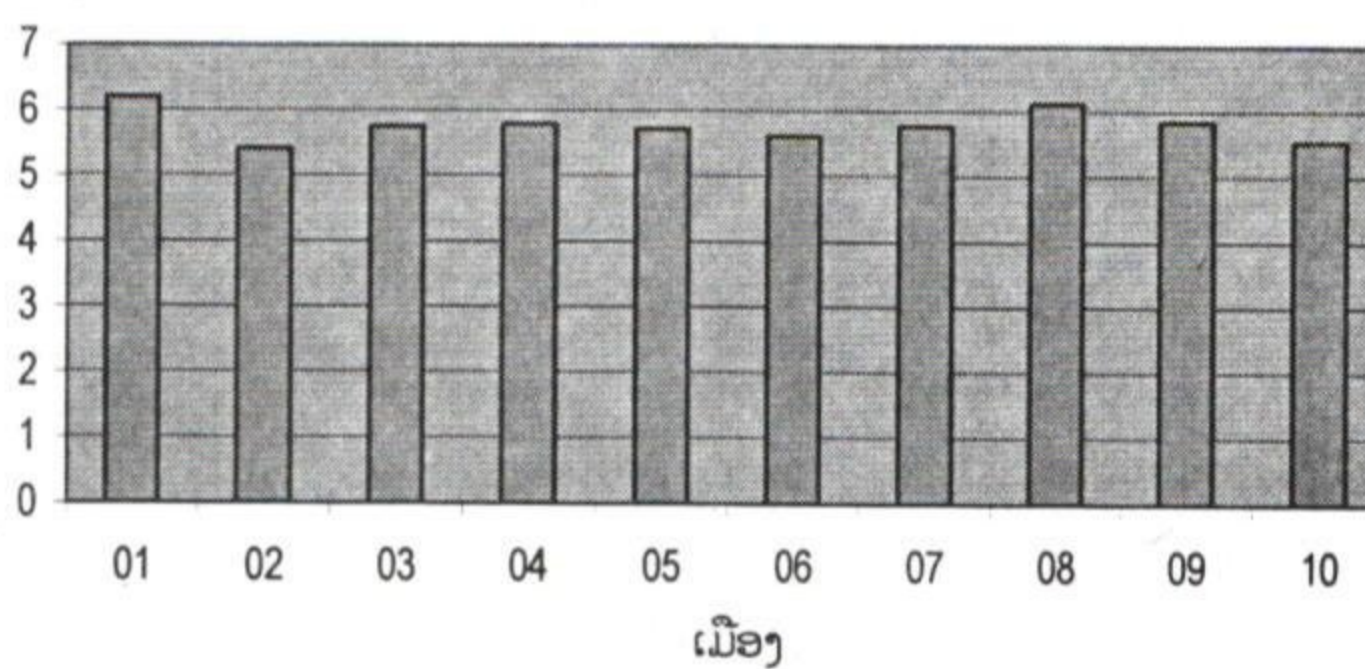
ຕາຕະລາງ 1: ຈຳນວນພົນລະເມືອງແບ່ງຕາມເພດແລະຈຳນວນຄົວເຮືອນແບ່ງຕາມເມືອງ
ແຂວງຈຳປາສັກ ປີ 2005

ລ/ດ ເມືອງ	ພົນລະເມືອງ (ຄົນ)			ຈຳນວນ ບ້ານ	ຈຳນວນ ຄົວເຮືອນ	ຂະໜາດຄົວ ເຮືອນສະເລ່ຍ
	ຍິງ	ຊາຍ	ລວມ			
01 ປາກເຊ	38 827	38 270	77 097	67	12 442	6.2
02 ຊະນະສົມບູນ	32 041	30 241	62 282	86	11 510	5.4
03 ບາຈຽງຈະເລີນສຸກ	23 529	24 676	48 205	94	8 383	5.8
04 ປາກຊ່ອງ	31 919	32 089	64 008	109	11 051	5.8
05 ປະທຸມພອນ	25 798	25 638	51 436	93	8 983	5.7
06 ໂພນທອງ	42 691	41 576	84 267	119	15 008	5.6
07 ຈຳປາສັກ	28 059	27 434	55 493	92	9 617	5.8
08 ສຸຂຸມາ	25 007	24 601	49 608	62	8 107	6.1
09 ມູນລະປະໂມກ	19 524	19 038	38 562	66	6 609	5.8
10 ໂຂງ	37 947	34 975	72 922	136	13 147	5.5
ລວມ	305 342	298 538	603 880	924	104 857	5.8

ອັດຕາສ່ວນພົນລະເມືອງແບ່ງຕາມເມືອງ



ຂະໜາດຄົວເຮືອນສະເລ່ຍແບ່ງຕາມເມືອງ



ຕາຕະລາງ 2: ຈຳນວນບ້ານທີ່ມີພື້ນຖານໂຄງລ່າງ ແບ່ງຕາມເມືອງ

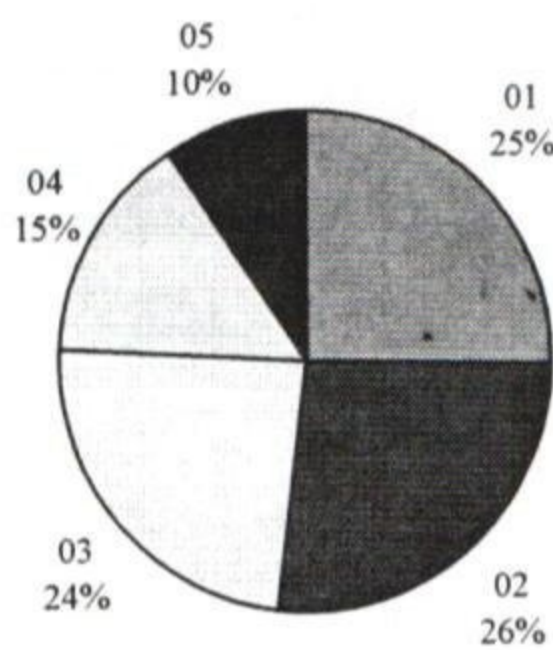
ຈຳປາສັກ ປີ 2005

ລ/ດ ເມືອງ	ຈຳນວນ ບ້ານ	ໂຮງຮຽນ			ສຸກສາລາ		ນ້ຳປະປາ		ໄຟຟ້າ		ເສັ້ນທາງ	
		ປະຖົມ	ປະຖົມ ບໍ່ມີ	ບໍ່ມີ	ມີ	ບໍ່ມີ	ມີ	ບໍ່ມີ	ມີ	ບໍ່ມີ	ມີ	ບໍ່ມີ
		ສົມບູນ	ສົມບູນ	ບໍ່ມີ	ມີ	ບໍ່ມີ	ມີ	ບໍ່ມີ	ມີ	ບໍ່ມີ	ມີ	ບໍ່ມີ
01 ປາກເຊ	67	36	8	23	5	62	46	21	67	0	67	0
02 ຊະນະສົມບູນ	86	38	45	3	4	82	0	86	50	36	51	35
03 ບາຈຽງຈະເລີນສຸກ	94	16	54	24	5	89	2	92	56	38	91	3
04 ປາກຊ່ອງ	109	54	40	15	6	103	0	109	26	83	99	10
05 ປະທຸມພອນ	93	41	46	6	10	83	5	88	38	55	71	22
06 ໂພນທອງ	119	53	30	36	11	108	0	119	78	41	74	45
07 ຈຳປາສັກ	92	36	34	22	4	88	0	92	42	50	60	32
08 ສຸຂຸມາ	62	21	37	4	3	59	0	62	18	44	34	28
09 ມູນລະປະໂມກ	66	30	34	2	4	62	0	66	21	45	13	53
10 ໂຂງ	136	51	66	19	6	130	0	136	36	100	46	90
ລວມ	924	376	394	154	58	866	53	871	432	492	606	318

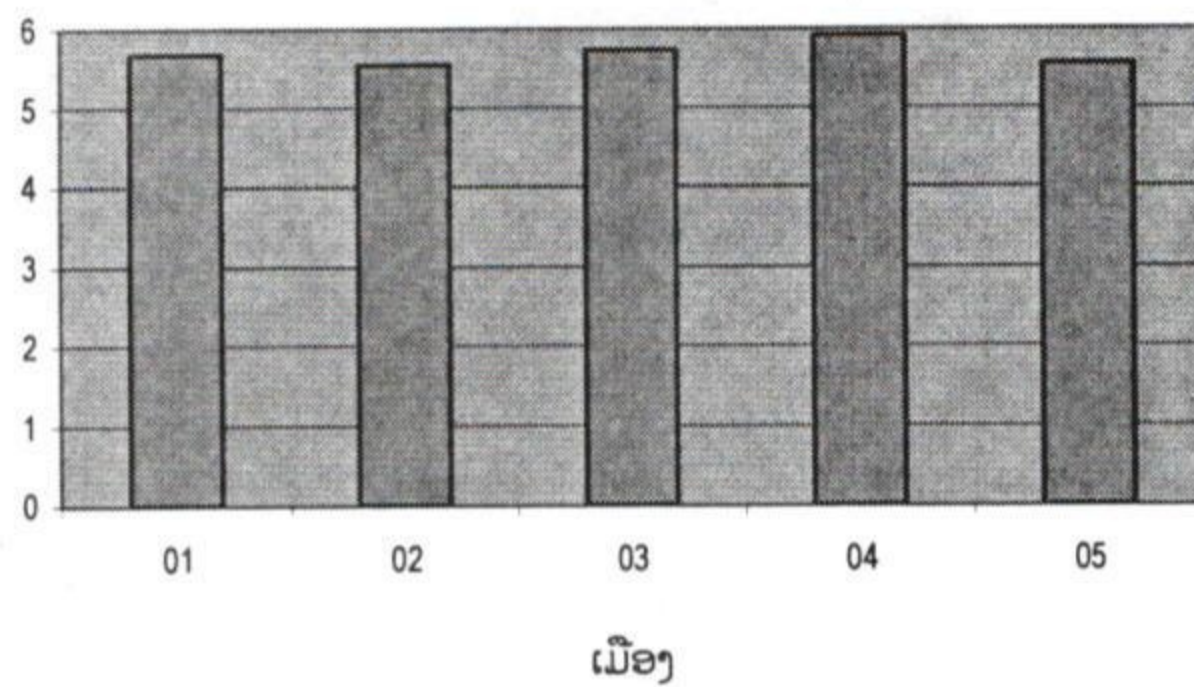
ຕາຕະລາງ 1: ຈຳນວນພົນລະເມືອງແບ່ງຕາມເພດແລະຈຳນວນຄົວເຮືອນແບ່ງຕາມເມືອງ
ແຂວງອັດຕະປື ປີ 2005

ລ/ດ ເມືອງ	ພົນລະເມືອງ (ຄົນ)			ຈຳນວນ ບ້ານ	ຈຳນວນ ຄົວເຮືອນ	ຂະໜາດຄົວ ເຮືອນສະເລ່ຍ
	ຍິງ	ຊາຍ	ລວມ			
01 ໄຊເສດຖາ	14 571	13 719	28 290	31	4 981	5.7
02 ສາມະຄີໄຊ	15 132	14 892	30 024	43	5 415	5.5
03 ສະໜາມໄຊ	13 565	13 110	26 675	50	4 649	5.7
04 ສານໄຊ	8 581	7 933	16 514	58	2 796	5.9
05 ພູວິງ	5 553	5 115	10 668	25	1 921	5.6
ລວມ	57 402	54 769	112 171	207	19 762	5.7

ອັດຕາສ່ວນພົນລະເມືອງແບ່ງຕາມເມືອງ



ຂະໜາດຄົວເຮືອນສະເລ່ຍແບ່ງຕາມເມືອງ



ຕາຕະລາງ 2: ຈຳນວນບ້ານທີ່ມີພື້ນຖານໂຄງລ່າງ ແບ່ງຕາມເມືອງ

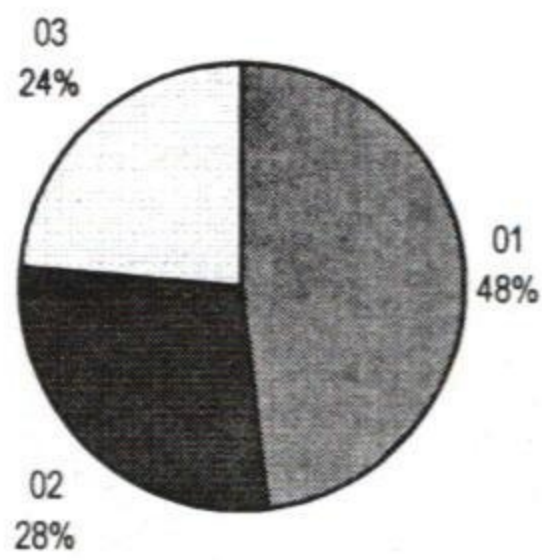
ອັດຕະປື ປີ 2005

ລ/ດ ເມືອງ	ຈຳນວນ ບ້ານ	ໂຮງຮຽນ			ສຸກສາລາ		ນ້ຳປະປາ		ໄຟຟ້າ		ເສັ້ນທາງ	
		ປະຖົມ		ບໍ່ມີ	ມີ	ບໍ່ມີ	ມີ	ບໍ່ມີ	ມີ	ບໍ່ມີ	ມີ	ບໍ່ມີ
		ສົມບູນ	ສົມບູນ									
01 ໄຊເສດຖາ	31	20	10	1	2	29	0	31	7	24	16	15
02 ສາມະຄີໄຊ	43	19	24	0	4	39	12	31	18	25	35	8
03 ສະໜາມໄຊ	50	25	24	1	6	44	0	50	4	46	22	28
04 ສານໄຊ	58	10	30	18	3	55	0	58	0	58	0	58
05 ພູວິງ	25	6	17	2	1	24	0	25	0	25	12	13
ລວມ	207	80	105	22	16	191	12	195	29	178	85	122

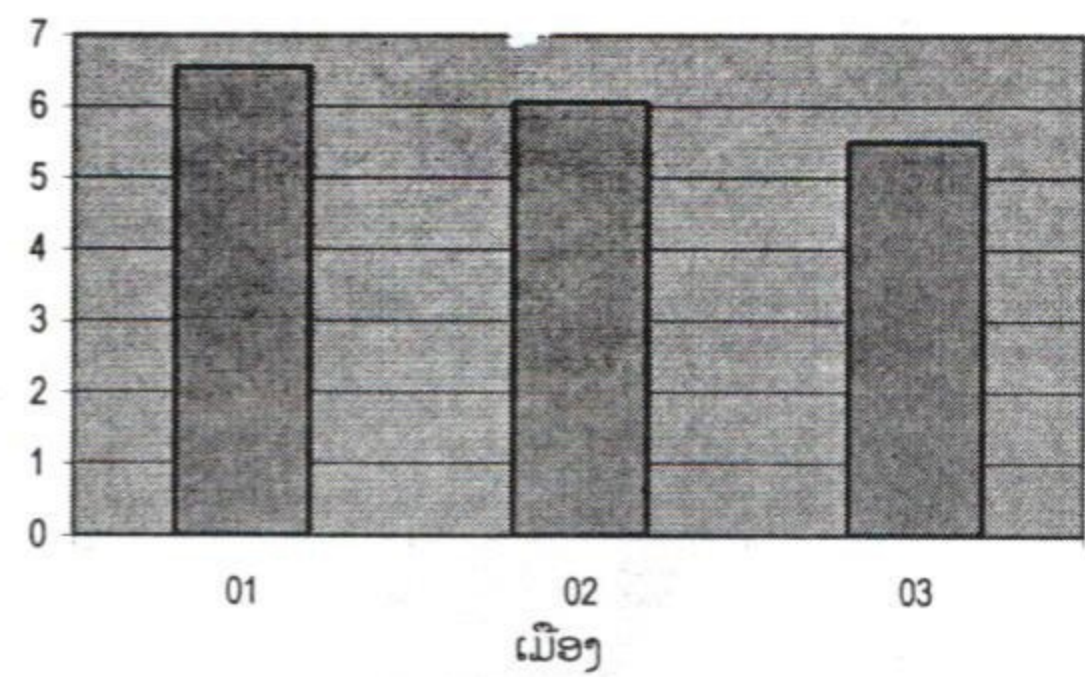
ຕາຕະລາງ 1: ຈຳນວນພົນລະເມືອງແບ່ງຕາມເພດແລະຈຳນວນຄົວເຮືອນແບ່ງຕາມເມືອງ
ເຂດພິເສດໄຊສົມບູນ ປີ 2005

ລ/ດ ເມືອງ	ພົນລະເມືອງ (ຄົນ)			ຈຳນວນ ບ້ານ	ຈຳນວນ ຄົວເຮືອນ	ຂະໜາດຄົວ ເຮືອນສະເລ່ຍ
	ຍິງ	ຊາຍ	ລວມ			
01 ໄຊສົມບູນ	8 800	9 766	18 566	31	2 836	6.5
02 ທ່າໂທມ	5 296	5 634	10 930	29	1 805	6.1
03 ພູນ	4 458	4 595	9 053	24	1 645	5.5
ລວມ	18 554	19 995	38 549	84	6 286	6.1

ອັດຕາສ່ວນພົນລະເມືອງແບ່ງຕາມເມືອງ



ຂະໜາດຄົວເຮືອນສະເລ່ຍແບ່ງຕາມເມືອງ



ຕາຕະລາງ 2: ຈຳນວນບ້ານທີ່ມີພື້ນຖານໂຄງລ່າງ ແບ່ງຕາມເມືອງ
ເຂດພິເສດ ໄຊສົມບູນ ປີ 2005

ລ/ດ ເມືອງ	ຈຳນວນ ບ້ານ	ໂຮງຮຽນ			ສຸກສາລາ		ນ້ຳປະປາ		ໄຟຟ້າ		ເສັ້ນທາງ	
		ປະຖົມ		ບໍ່ມີ	ມີ	ບໍ່ມີ	ມີ	ບໍ່ມີ	ມີ	ບໍ່ມີ	ມີ	ບໍ່ມີ
		ສົມບູນ	ສົມບູນ									
01 ໄຊສົມບູນ	31	26	0	5	6	25	3	28	16	15	25	6
02 ທ່າໂທມ	29	26	0	3	6	23	0	29	8	21	9	20
03 ພູນ	24	18	0	6	4	20	0	24	7	17	13	11
ລວມ	84	70	0	14	16	68	3	81	31	53	47	37

ເອກະສານຊ້ອນທ້າຍ

1. ຮ່າງ ໃບສອບຖາມ
2. ຮ່າງ ຕາຕະລາງ 01 ສັງລວມຂັ້ນບ້ານ
3. ຮ່າງຕາຕະລາງ 02 ຜົນການສຳຫລວດຂັ້ນເມືອງ

ສ ການຕາຍໃນຄົວເຮືອນ		ຊ ໃນ 12 ເດືອນຜ່ານມາ		ຢ ຈຳນວນຄົນພິການໃນຄົວເຮືອນ	
21		22		24	
ໃນ 12 ເດືອນຜ່ານມາ ຄົວເຮືອນນີ້ມີຄົນຕາຍບໍ່? <input type="checkbox"/> 1 ມີ <input type="checkbox"/> 2 ບໍ່ມີ		ການຍົກຍ້າຍເຂົ້າມາ <input type="checkbox"/> 1 ມີ <input type="checkbox"/> 2 ບໍ່ມີ		ຄົວເຮືອນນີ້ມີຄົນພິການປະເພດໃດນັ້ນບໍ່? <input type="checkbox"/> 1 ມີ <input type="checkbox"/> 2 ບໍ່ມີ	
ຜູ້ທີ່ຕາຍ ເປັນເພດ ມີອາຍຸ ໄດ້ຈັກປີ?	ສຳລັບຜູ້ອາຍຸ 15-49 ປີ ທີ່ຕາຍ ລາວຕາຍໃນເວລາທີ່ຮ້າງອອກລູກ ຫລືພາຍໃນເພດຊາຍໄດ້ຈັກປີ?	ຍ້າຍມາຈາກ: 1. ພາຍໃນເຂວງ 2. ຕ່າງເຂວງ 3. ນອກເຂດລວງ ວຽງຈັນ 4. ຕ່າງປະເທດ	ອາຍຸຈັກປີ? 1. ຊາຍ 2. ບໍ່ຮຽນອາຍຸ 3. ນອກເຂດລວງ ວຽງຈັນ 4. ຕ່າງປະເທດ	ສາຍເຫດຂອງລາວເປັນພິການ	
1. ຊາຍ <input type="checkbox"/> 1 <input type="checkbox"/> 2	<input type="checkbox"/> ແມ່ນ <input type="checkbox"/> ບໍ່ແມ່ນ				
2. ບິງ <input type="checkbox"/> 1 <input type="checkbox"/> 2	<input type="checkbox"/> ແມ່ນ <input type="checkbox"/> ບໍ່ແມ່ນ				
3. ຊາຍ <input type="checkbox"/> 1 <input type="checkbox"/> 2	<input type="checkbox"/> ແມ່ນ <input type="checkbox"/> ບໍ່ແມ່ນ				
4. ບິງ <input type="checkbox"/> 1 <input type="checkbox"/> 2	<input type="checkbox"/> ແມ່ນ <input type="checkbox"/> ບໍ່ແມ່ນ				
5. ຊາຍ <input type="checkbox"/> 1 <input type="checkbox"/> 2	<input type="checkbox"/> ແມ່ນ <input type="checkbox"/> ບໍ່ແມ່ນ				
6. ບິງ <input type="checkbox"/> 1 <input type="checkbox"/> 2	<input type="checkbox"/> ແມ່ນ <input type="checkbox"/> ບໍ່ແມ່ນ				

ດ ຄຸນລັກສະນະຂອງຄົວເຮືອນ						
25	26	27	28	29	30	31
ຖານອາໄສຢູ່ເຮືອນຫລັງນີ້ ຄົວເຮືອນໃດ?	ອຸປະກອນກຳສ້າງທີ່ໃຊ້ສ້າງເຮືອນທີ່ທ່ານອາໄສຢູ່ປະຈຸບັນແມ່ນຫຍັງ?	ເຮືອນຫລັງນີ້ມີໄພຟ້າ ໃຊ້ບໍ່?	ເຮືອນທັງໝົດ ມີ: 1. ຊາຍ 2. ບິງ	ເຮືອນທັງໝົດ ມີ: 1. ຊາຍ 2. ບິງ	ເຮືອນທັງໝົດ ມີ: 1. ຊາຍ 2. ບິງ	ເຮືອນທັງໝົດ ມີ: 1. ຊາຍ 2. ບິງ
<input type="checkbox"/> ເຈົ້າຂອງ <input type="checkbox"/> ຜູ້ເຊົ່າ <input type="checkbox"/> ຜູ້ອາໄສຮ່ວມ <input type="checkbox"/> ຢູ່ເຮືອນຂອງນາຍຈ້າງຫລືລັດໄທຢູ່ລາ	<input type="checkbox"/> ຫລັງທາງເຮືອນ <input type="checkbox"/> ກະເບືອງ <input type="checkbox"/> ສັງກະສີ <input type="checkbox"/> ໄມ້ <input type="checkbox"/> ຟາກ <input type="checkbox"/> ຫຍ້າ <input type="checkbox"/> ອື່ນໆ	<input type="checkbox"/> ບໍ່ມີ <input type="checkbox"/> ມີ (ໃຊ້ໝໍ້ແທກໄຟຂອງຕົນເອງ) <input type="checkbox"/> ມີ (ໃຊ້ຮ່ວມຜູ້ອື່ນ) <input type="checkbox"/> ມີ (ໃຊ້ຈັກກໍເນີດໄພຟ້າ) <input type="checkbox"/> ມີ (ໃຊ້ໝໍ້ໄຟລັດ) <input type="checkbox"/> ບໍ່ມີ	ໃນນັ້ນ ເນື້ອທີ່ຢູ່ອາໄສ ຕົວຈິງມີ ເທົ່າໃດ (ມ ²)	ໃນນັ້ນ ເນື້ອທີ່ຢູ່ອາໄສ ຕົວຈິງມີ ເທົ່າໃດ (ມ ²)	ການນຳໃຊ້ນໍ້າ ເພື່ອດື່ມ ແລະຄົວກິນ	ຄົວເຮືອນນີ້ ມີຄົນກະສິກຳ ເປັນຂອງຕົນເອງບໍ່? <input type="checkbox"/> 1 ມີ ຖານຕໍ່ <input type="checkbox"/> 2 ບໍ່ມີ ຂາຍ ໄປ ພາກ ຍ
<input type="checkbox"/> ເຈົ້າຂອງ <input type="checkbox"/> ຜູ້ເຊົ່າ <input type="checkbox"/> ຜູ້ອາໄສຮ່ວມ <input type="checkbox"/> ຢູ່ເຮືອນຂອງນາຍຈ້າງຫລືລັດໄທຢູ່ລາ	<input type="checkbox"/> ຫລັງທາງເຮືອນ <input type="checkbox"/> ກະເບືອງ <input type="checkbox"/> ສັງກະສີ <input type="checkbox"/> ໄມ້ <input type="checkbox"/> ຟາກ <input type="checkbox"/> ຫຍ້າ <input type="checkbox"/> ອື່ນໆ	<input type="checkbox"/> ບໍ່ມີ <input type="checkbox"/> ມີ (ໃຊ້ໝໍ້ແທກໄຟຂອງຕົນເອງ) <input type="checkbox"/> ມີ (ໃຊ້ຮ່ວມຜູ້ອື່ນ) <input type="checkbox"/> ມີ (ໃຊ້ຈັກກໍເນີດໄພຟ້າ) <input type="checkbox"/> ມີ (ໃຊ້ໝໍ້ໄຟລັດ) <input type="checkbox"/> ບໍ່ມີ	ໃນນັ້ນ ເນື້ອທີ່ຢູ່ອາໄສ ຕົວຈິງມີ ເທົ່າໃດ (ມ ²)	ໃນນັ້ນ ເນື້ອທີ່ຢູ່ອາໄສ ຕົວຈິງມີ ເທົ່າໃດ (ມ ²)	ການນຳໃຊ້ນໍ້າ ເພື່ອດື່ມ ແລະຄົວກິນ	ຄົວເຮືອນນີ້ ມີຄົນກະສິກຳ ເປັນຂອງຕົນເອງບໍ່? <input type="checkbox"/> 1 ມີ ຖານຕໍ່ <input type="checkbox"/> 2 ບໍ່ມີ ຂາຍ ໄປ ພາກ ຍ

ຄຳຖາມ 5 ແລະ 7 ລະຫັດປະເທດ	ຄຳຖາມ 13 ລະຫັດການສຶກສາ
1 ກຳປູເຈຍ	1 ບໍ່ມີການສຶກສາ
2 ຈີນ	2 1
3 ພະມ້າ	3 12
4 ໄທ	4 13
5 ວຽດນາມ	5 14
6 ປະເທດອື່ນໆໃນອາຊີ	6 15
7 ປະເທດໃນເອີລົບ	7 16
8 ປະເທດໃນອາຟຣິກາ	8 21
9 ປະເທດໃນອາເມລິກາ	9 22
10 ອົດສະຕຣາລີ	10 23
11 ປະເທດອື່ນໆ	11 31
12 ບໍ່ຮູ້ ຄຳຖາມ 5=9999, ຄຳຖາມ 7=99	12 32
	13 33
	14 99

ຄຳຖາມ 8 ລະຫັດຊົນເຜົ່າ	ຄຳຖາມ 14 ລະຫັດສາລິດວິຊາສະເພາະສູງສຸດ
1 ລາວ	26 ກະຕູ
2 ໄທ	27 ອາລັກ
3 ຜູ້ໄທ	28 ໄອຍ
4 ລື	29 ກຮຽງ
5 ຄຸມ	30 ເຈັງ
6 ບັງ	31 ສຸຂະດາງ
7 ແຊກ	32 ຊວຍ
8 ໄທເຫນືອ	33 ຍະເຫັນ
9 ກຳມີ	34 ສາລີ
10 ໄປຮ	35 ປາໂກ
11 ຊົນນຸນ	36 ຊະເມ
12 ຕອງ	37 ດຸມ
13 ແຫນ	38 ງຸນ
14 ມອຍ	39 ມອຍ
15 ວິດ	40 ກຮີ
16 ລະເມດ	41 ອາຄາ
17 ສາມຕາວ	42 ສັງຄິດ
18 ກະຕາງ	43 ລາງ
19 ມາກອງ	44 ສິກ
20 ຕຣີ	45 ຮາຢີ
21 ຢຊ	46 ໄລໂລ
22 ຕຮຽງ	47 ຫຼີ
23 ຕາໂອຍ	48 ພະເລືອນ/ແມເລືອນ
24 ແຢະ	49 ບຳນານ/ເຈັບປວຍ/ແກສະລາ
25 ເບລີ້າ	50 ອິນດູ-ອິນດູ
	51 ບໍ່ຮູ້

ຄຳຖາມ 15 ລະຫັດອາຊີບຕົນຕໍ່	ຄຳຖາມ 24 ປະເພດຄົນພິການ
1 ພະນັກງານລັດ	1 ພິການສາຍຕາ
2 ຜູ້ອອກແຮງງານໂທລິດ-ເອກກະຊົນ	2 ພູມນວກ/ປາກວີ
3 ຜູ້ອອກແຮງງານໂທເອກກະຊົນ	3 ພິການຮ່າງກາຍ (ແອມ.ຮາ)
4 ຜູ້ອອກແຮງໂທລິດສາທະນິດ	4 ພິການຮູ້ເຊອບ
5 ຜູ້ໂຮງແຮງງານ	5 ພິການອື່ນໆ
6 ເຮັດວຽກໃຫ້ຕົນເອງ	6 ພິການເຮັດເງິນ
7 ເຮັດວຽກໃຫ້ຄອບຄົວ (ບໍ່ໂຕຄ່າຈ້າງ)	7 ພິການອື່ນໆ
8 ຫວາງງານ	8 ພິການອື່ນໆ
9 ນັກຮຽນ	9 ພິການອື່ນໆ
10 ພະເລືອນ/ແມເລືອນ	10 ພິການອື່ນໆ
11 ບຳນານ/ເຈັບປວຍ/ແກສະລາ	11 ພິການອື່ນໆ
12 ອື່ນໆ	12 ພິການອື່ນໆ
13 ບໍ່ຮູ້	13 ພິການອື່ນໆ
	14 ພິການອື່ນໆ
	15 ພິການອື່ນໆ
	16 ພິການອື່ນໆ
	17 ພິການອື່ນໆ
	18 ພິການອື່ນໆ
	19 ພິການອື່ນໆ
	20 ພິການອື່ນໆ
	21 ພິການອື່ນໆ
	22 ພິການອື່ນໆ
	23 ພິການອື່ນໆ
	24 ພິການອື່ນໆ
	25 ພິການອື່ນໆ
	26 ພິການອື່ນໆ
	27 ພິການອື່ນໆ
	28 ພິການອື່ນໆ
	29 ພິການອື່ນໆ
	30 ພິການອື່ນໆ
	31 ພິການອື່ນໆ
	32 ພິການອື່ນໆ
	33 ພິການອື່ນໆ
	34 ພິການອື່ນໆ

ຄຳຖາມ 10 ລະຫັດສາດສະໜາ	ຄຳຖາມ 24 ປະເພດຄົນພິການ
1 ພຸດ	1 ພິການສາຍຕາ
2 ເຢຊູຄິດສ	2 ພູມນວກ/ປາກວີ
3 ບາຮາຍ	3 ພິການຮ່າງກາຍ (ແອມ.ຮາ)
4 ອິດສະລາມ	4 ພິການຮູ້ເຊອບ
5 ອື່ນໆ	5 ພິການອື່ນໆ
6 ບໍ່ຮູ້	6 ພິການອື່ນໆ

ອາຍຸເຫດ:	
ນັກເດີນສຳລວດ:	
ວັນທີ:	
ນັກກວດກາ:	
ວັນທີ:	

ຕ ຈຳນວນຄົນລວມ	
ຜູ້ຊາຍ	35
ຜູ້ຍິງ	
ລວມ	

ສຳຫລວດພົນລະເມືອງ ແລະທີ່ຢູ່ອາໄສ
ທົ່ວປະເທດ ປີ 2005

ແຂວງ :
ເມືອງ :
ບ້ານ :

ປະເພດບ້ານ : 1 = ຕົວເມືອງ, 2 = ຊົນນະບົດມີເສັ້ນທາງ
3 = ຊົນນະບົດບໍ່ມີເສັ້ນທາງ

ຕາຕະລາງ 01 ສັງລວມຂັ້ນບ້ານ

ຈຳນວນຄົວເຮືອນທັງໝົດ :ຄົວເຮືອນ
 ໃນນັ້ນ, ຄົວເຮືອນລວມໝູ່ :ຄົວເຮືອນ
ຈຳນວນພົນລະເມືອງທັງໝົດ :ຄົນ
 ໃນນັ້ນ, ຍິງ :ຄົນ
ຈຳນວນເຂດສຳຫລວດ :ເຂດ

ວັນທີ.....

ນາຍບ້ານ

ສຳຫລວດພົນລະເມືອງ ແລະທີ່ຢູ່ອາໄສ ທົ່ວປະເທດ ປີ 2005

ແຂວງ :
 ເມືອງ :

ຕາຕະລາງ 02 ຜົນການສຳຫລວດຂັ້ນເມືອງ

- ຈຳນວນເຂດເດີນສຳຫລວດ :ເຂດ
- ຈຳນວນບ້ານທັງໝົດ :ບ້ານ
 - ໃນນັ້ນ ບ້ານຕົວເມືອງ (1) :ບ້ານ
 - ບ້ານຊົນນະບົດມີເສັ້ນທາງ(2) :ບ້ານ
 - ບ້ານຊົນນະບົດບໍ່ມີເສັ້ນທາງ(3):ບ້ານ
- ຈຳນວນຄົວເຮືອນທັງໝົດ :ຄົວເຮືອນ
 - ໃນນັ້ນ, ຄົວເຮືອນລວມໝູ່ :ຄົວເຮືອນ
- ຈຳນວນພົນລະເມືອງທັງໝົດ :ຄົນ
 - ໃນນັ້ນ, ຍິງ :ຄົນ
- ຈຳນວນບ້ານທີ່ມີໄຟຟ້າໃຊ້ :ບ້ານ
- ຈຳນວນບ້ານທີ່ມີນ້ຳປະປາໃຊ້ :ບ້ານ
- ຈຳນວນບ້ານທີ່ມີສຸກສາລາ :ບ້ານ
- ຈຳນວນບ້ານທີ່ມີໂຮງຮຽນປະຖົມສົມບູນ:ບ້ານ
- ຈຳນວນບ້ານທີ່ມີໂຮງຮຽນປະຖົມບໍ່ສົມບູນ:ບ້ານ

ວັນທີ.....
ເຈົ້າເມືອງ

ພິມທີ່: ເອັສ ພີ ພີ ການພິມ ແລະ ປ້າຍ